



Avfallsföreskrifter

GRANSKNINGSHANDLING

Dokumenttyp Reglemente	Dokumentnamn Reglemente för...	Fastställd/upprättad	Beslutsinstans Kommunstyrelsen	Giltighetstid
Dokumentansvarig Kanslichef	Version 1.0	Senast reviderad	Dokumentinformation	Detta dokument gäller för Anställda

Innehåll

Bakgrund	1
Syfte.....	1
Avgränsning.....	1
Ansvar.....	1
Beskrivning av styrdokument	1
Inledande bestämmelser	2
Definitioner.....	2
Kommunens ansvar för avfallshantering, tillsyn och information.....	2
Avgifter	2
Fastighetsinnehavares och nyttjanderättshavares ansvar	3
Avfall under kommunalt ansvar	3
Sortering av avfall.....	3
Skyldighet att överlämna kommunalt avfall.....	4
Anläggning, utrustning och behållare	4
Anskaffande och underhåll av behållare.....	5
Slam- och fettavskiljande anordningar.....	5
Latrin.....	6
Hämtning av avfall.....	6
Transportväg för hämtningsfordon	6
Hämtningsområde och hämtningsintervall.....	7
Kommunalt avfall från verksamheter	7
Avfall med producentansvar	7
Hämtningsplats.....	7
Annat avfall än kommunalt avfall	8
Undantagsregler	8
Handläggning av anmälnings- och ansökningsärenden	8
Eget omhändertagande av kommunalt avfall	9
Förlängt slamtömningsintervall.....	10
Uppehåll i hämtning av kommunalt avfall och slam	10
Befrielse från hämtning.....	11
Gemensam avfallsbehållare	11
Återkallande av undantag.....	11
Övergångsbestämmelser	12
Bilaga 1 – Definitioner	13
Bilaga 2 – Sortering och hämtning av avfall	16
Bilaga 3 – Hämtningsområde	20
Bilaga 4 – Anvisningar för hämtnings- och transportvägar samt ny- och ombyggnad av avfallsutrymmen	21

Bakgrund

Kommunstyrelsen har gett i uppdrag att uppdatera kommunens lokala föreskrifter för avfallshantering med hänsyn till aktuella behov och förutsättningar för kommunen.

Syfte

Föreskrifterna fastställer skyldigheter och ansvar för kommunens invånare, fastighetsägare och verksamhetsutövare.

Syftet med föreskrifterna är att säkerställa en hållbar och effektiv avfallshantering, minska miljöpåverkan och bidra till en cirkulär ekonomi. De är bindande för alla som hanterar avfall inom kommunens gränser och utgör ett viktigt verktyg för att uppnå kommunens miljömål och uppfylla lagstadgade krav.

Avgränsning

Föreskrifterna är en del av kommunens renhållningsordning och utgör tillsammans med avfallsplanen det styrande regelverket för kommunens avfallshantering. Medan föreskrifterna fastställer de bindande reglerna för avfallshantering, ansvarsfördelning och skyldigheter för olika aktörer, beskriver avfallsplanen kommunens strategier, mål och åtgärder för att utveckla en hållbar avfallshantering.

Dessa föreskrifter har meddelats med stöd av miljöbalken (1998:808) och gäller för hantering av avfall inom kommunens geografiska område.

Ansvar

I Älvsbyns kommun har kommunfullmäktige det övergripande ansvaret för avfallshantering i kommunen. Fullmäktige ansvarar för taxekonstruktion samt renhållningsordning.

Miljö- och byggnämnden har ansvaret för prövning och tillsyn enligt miljöbalken av avfallsverksamheter i kommunen både hos företag och enskilda.

På uppdrag av Älvsbyns kommun har Älvsbyns Energi AB det övergripande operativa ansvaret för avfallsfrågorna i kommunen. Älvsbyns Energi AB upphandlar entreprenör som sköter drift av återvinningscentralen, insamling och transporter.

Beskrivning av styrdokument

Dessa föreskrifter utgör det lokala regelverket för avfallshantering inom kommunen och är ett juridiskt bindande dokument som fastställs av kommunfullmäktige.

Föreskrifterna kompletterar nationell lagstiftning, såsom miljöbalken (1998:808) och avfallsförordningen (2020:614), samt andra relevanta föreskrifter och riktlinjer.

Styrdokumentet ersätter Älvsbyns kommuns renhållningsföreskrifter som beslutades av kommunfullmäktige 2017-11-27, KF § 106.

Inledande bestämmelser

1 § Med stöd av 15 kap. 38, 39 och 41 §§ miljöbalken (1998:808) och 9 kap.1–2 §§ avfallsförordningen (2020:614) meddelar kommunfullmäktige dessa föreskrifter för avfallshantering i Älvsbyns kommun.

Dessa föreskrifter innehåller bestämmelser om avfall och avfallets hantering inom Älvsbyns kommun. För vissa avfallsslag och viss avfallshantering finns ytterligare bestämmelser i andra författningar.

Definitioner

2 § Definitioner av termer och begrepp finns i bilaga 1. För definition av andra termer eller begrepp som används i dessa föreskrifter hänvisas till 15 kap. miljöbalken (1998:808) och till avfallsförordningen (2020:614).

Kommunens ansvar för avfallshantering, tillsyn och information

3 § Älvsbyns kommun är huvudman för renhållningsverksamheten. Kommunstyrelsen har ansvaret för avfallshantering i kommunen.

Älvsbyns Energi AB ska på uppdrag av kommunen svara för den kommunaltekniska verksamheten. Bolaget svarar därmed i huvudmans ställe för avfallshanteringens driftverksamhet i dess helhet. Avfallshantering i kommunen utförs av Älvsbyns Energi, den eller de som bolaget upphandlar anlitar, nedan kallad renhållaren.

Principiella beslut om taxor, avfallsplan och föreskrifter beslutas av kommunfullmäktige.

Bolagsstyrelsen för Älvsbyns Energi AB får besluta om ändringar i bilaga 2 och 4 med anledning av ändrade regler, så länge ändringarna inte är av principiell beskaffenhet eller annars av större vikt.

4 § Kommunfullmäktige har med stöd av 27 kap. 4 § miljöbalken i beslut om den nu gällande avfallstaxan meddelat föreskrifter om att avgift ska betalas för den insamling, transport, återvinning och det bortskaffande av avfall som utförs genom bolagets försorg.

5 § Tillsynen över avfallshantering enligt 15 kap. miljöbalken och enligt föreskrifter meddelande med stöd av miljöbalken utförs av miljö- och byggnämnden i Älvsbyns kommun.

6 § Älvsbyns Energi informerar hushållen om krav och hantering avseende förpackningar, konsumentavfall samt information till hushållen om avfallsförebyggande åtgärder.

Avgifter

7 § Fastighetsinnehavaren är avgiftsskyldig. Avgift ska betalas för insamling, transport, återvinning och omhändertagande av kommunalt avfall och slam i enlighet med gällande taxa.

Fastighetsinnehavares och nyttjanderättshavares ansvar

8 § Fastighetsinnehavare och nyttjanderättshavare är skyldiga att i behövlig omfattning informera den eller dem som bor på eller är verksamma inom fastigheten om gällande regler för avfallshantering.

9 § Fastighetsinnehavare och nyttjanderättshavare ska utan dröjsmål meddela renhållaren om ändrade ägarförhållanden eller annan förändring av betydelse för fastighetens avfallshantering.

10 § Fastighetsinnehavare ska säkerställa möjligheter att sortera ut och hålla åtskilda de avfallsfraktioner som enligt dessa föreskrifter ska överlämnas till renhållaren för borttransport. Om avfall som hämtas vid fastigheten inte är sorterat enligt kommunens anvisningar, äger renhållaren rätt att på fastighetsinnehavarens bekostnad hämta, sortera och slutligt omhänderta och behandla avfallet separat enligt fastställd taxa.

Avfall under kommunalt ansvar

Sortering av avfall

11 § Fastighetsinnehavare ansvarar för att olika avfallsfraktioner sorteras ut, hålls åtskilda och lämnas i avsedd behållare. Instruktioner för sortering, emballering och överlämning finns i bilaga 2.

Avfall ska hanteras, lämnas till godkänd mottagare, sorteras och avskiljas från förpackning i enlighet med gällande lagstiftning, därmed måste avfallsförordning (2020:614) och miljöbalk (1998:808) beaktas.

11a § Följande avfallslag ska sorteras ut från annat avfall i enlighet med 3 kap. 4 § avfallsförordningen (2020:614):

1. papper och kartong,
2. plast,
3. metall,
4. färgat glas
5. ofärgat glas
6. trä, och
7. material som inte avses i 1–6 (övrigt förpackningsmaterial)

Hushåll ska lämna utsorterade förpackningar enligt 1–7 till ett insamlingssystem som kommunen eller den som kommunen har satt i sitt ställe tillhandhåller.

11b § Hushåll ska sortera ut skrymmande avfall från annat avfall och lämna det till ett insamlingssystem som kommunen eller den som kommunen har satt i sitt ställe.

11c § Avfall från invasiva växtarter ska sorteras ut från annat avfall och hanteras i enlighet med bilaga 2.

11d § Jord (schaktmassor), betong, tegel, klinker, asfalt och liknande (så kallat mineraliskt bygg- och rivningsavfall) ska sorteras ut i enlighet med bilaga 2.

12 § Fastighetsinnehavare ska säkerställa möjligheter för nyttjanderättshavare, hushåll och andra som nyttjar fastigheten att sortera ut och hålla åtskilda de avfallsfraktioner som enligt dessa föreskrifter ska överlämnas till renhållaren för borttransport.

13 § Älvsbyns Energi, renhållaren eller den som Älvsbyns Energi anlitar har rätt att göra stickprovskontroll av avfall för att kontrollera behållares innehåll och avfallens sortering i syfte att säkerställa att renheten på avfallet upprätthålls. Med stickprovskontroll avses även plockanalyser som utförs på avfall under kommunalt ansvar i syfte att undersöka avfallens sammansättning i stort. Behållare som innehåller felsorterat avfall kan avgiftsbeläggas enligt taxa.

Skyldighet att överlämna kommunalt avfall

14 § Avfall ska transporteras bort så ofta att olägenhet för människors hälsa eller miljön inte uppstår. Hämtningsintervall, antal och storlek på behållare ska motsvara behovet av borttransport för avfall under kommunalt ansvar från fastigheten.

15 § Kommunalt avfall och slam från enskilt avlopp ska lämnas till renhållaren, om inte annat sägs i dessa föreskrifter eller i bilaga 2. Avfall från oljeavskiljare och fettavskiljare ska lämnas till auktoriserad transportör och avfallsmottagare enligt gällande lagstiftning.

Hämtningsintervall och storlek på behållare ska motsvara behovet av borttransport av avfall under kommunalt ansvar från fastigheten.

Om hämtningsintervall och storlek på behållare inte motsvarar behovet har renhållaren rätt att justera intervall alternativt kärlestorlek.

All tömning av slam från enskilda avlopp utförs genom Älvsbyns Energis försorg. Slam från oljeavskiljare ska omhändertas av auktoriserad transportör och mottagare.

16 § Utsorterade avfallsfraktioner enligt ovan hämtas i särskild ordning vid fastigheten eller lämnas av fastighetsinnehavaren eller nyttjanderättshavaren på plats som anvisas i bilaga 4. Det utsorterade avfallet ska transporteras bort från fastigheten så ofta att olägenhet för människors hälsa och miljön inte uppstår.

Anläggning, utrustning och behållare

17 § Behållare ska medge hantering med den utrustning som används i renhållningssystemet.

18 § Avfall ska vara emballerat på sådant sätt att det inte uppstår någon skada, något arbetsmiljöproblem eller olägenhet för människors hälsa eller miljön.

19 § I behållare och utrymme för avfall får endast läggas sådant avfall för vilket behållaren och förvaringsplatsen är avsedd. Avfall som läggs i behållaren ska vara lagt i påse eller paket av lämpligt material och storlek. Det paketerade avfallet ska vara väl förslutet så att avfallet inte kan spridas.

20 § Behållare får inte fyllas mer än att de lätt kan tillslutas. Den maximala vikten för säck och latrinbehållare är 15 kg. Skjut- och dragmotståndet på behållare får uppgå till högst 30 kg vid igångsättning och 20 kg vid rullning. Ytterligare föreskrifter finns i Arbetsmiljöverkets föreskrifter (AFS 2012:2 om belastningsergonomi).

21 § Varm aska, slagg, frätande ämnen eller ämnen som kan förorsaka antändning får inte läggas i avfallsbehållare. Detsamma gäller byggnadsavfall, jord, sten och dylikt.

22 § Om behållaren är överfull har Älvsbyns Energi AB rätt att debitera extra avgift samt vid ofta överfull behållare ändra abonnemangsvillkoren.

Anskaffande och underhåll av behållare

23 § Kärll ägs och tillhandahålls av Älvsbyns Energi eller anlita renhållare som även fastställer storlek och typ av kärll. Storlek på kärll finns beskrivna i gällande avfallstaxa. Fastighetsinnehavare eller nyttjanderättsinnehavare får inte själv flytta kärll mellan olika hämtningsplatser.

24 § Fastighetsinnehavaren eller nyttjanderättshavaren har ansvar för tillsyn och rengöring av anläggningar, behållare och utrymmen för avfallshanteringen. Behållare, anläggningar, anordningar och utrymmen för avfallshantering ska skötas så att kraven på god arbetsmiljö uppfylls, risken för olycksfall minimeras och olägenhet för människors hälsa eller miljön inte uppstår.

Kärll som är smutsiga så att det kan utgöra en hälsorisk för personal i samband med tömning får rengöras av renhållaren på fastighetsägarens bekostnad.

25 § För skada på kärll som inte orsakats i samband med tömning äger Älvsbyns Energi AB rätt att debitera fastighetsägare eller nyttjanderättshavare enligt gällande avfallstaxa.

Instruktioner för utformning av avfallsutrymmen och anläggningar vid ny- och ombyggnation finns i Bilaga 4.

26 § Fastighetsinnehavare ansvarar för att hålla rent på, och i omedelbar anslutning till, hämtningsplatsen.

Slam- och fettavskiljande anordningar

27 § Lock eller manlucka ska kunna öppnas av en person och får inte väga mer än 15 kg om det ska lyftas. Om lock ska dras åt sidan får locket väga högst 35 kg och ska då vara försett med handtag för ändamålet. Lock eller manlucka får vid tömningstillfället inte vara övertäckt, låst eller fastfusen. Anslutningen för slangen ska vara av en typ som är anpassad för tömningsfordon som används inom kommunen.

Om första stycken inte uppfylls eller om avståndet mellan uppställningsplats för slambil och avloppsanordning överstiger 15 meter tillkommer extra kostnad enligt taxa.

28 § Fastighetsinnehavaren ansvarar för anläggningens skötsel och underhåll samt för att eventuella förberedelser inför slamtömning utförs enligt leverantörens anvisningar. Det ska vara tydligt markerat på anläggningen var slamtömning ska ske och tydliga slamtömningsinstruktioner ska finnas tillgängliga i direkt anslutning till anläggningen. Om man ska tömma till en viss nivå i anläggningen ska denna nivå vara tydligt markerad.

Fastighetsinnehavaren ansvarar för att information om typ av anläggning och slamtömningsinstruktioner är Älvsbyns Energi AB tillhanda i god tid innan minireningsverket ska slamtömmas första gången.

29 § Slam från enskilda avlopp ska tömmas minst en gång per år och i övrigt efter behov, om inte tillsynsmyndigheten beslutar något annat, för att anläggningen ska bibehålla avsedd funktion. Fastighetsinnehavaren eller nyttjanderättshavare ansvarar för att avloppsanläggningen vid behov töms oftare.

30 § Fettavskiljare ska tömmas minst en gång per år eller tätare om VA-huvudmannen bedömer att det behövs för att fett och matavfall inte ska nå ut i efterföljande ledningssystem.

Fastighetsinnehavaren eller nyttjanderättshavare ansvarar för att fettavskiljare vid behov töms oftare för att bibehålla avsedd funktion.

31 § Vid nyinstallation av fettavskiljare ska utformning och skötsel uppfylla krav enligt svensk standard SS-EN 1825–1 och SS-EN 1825–2 samt medge provtagning.

32 § Oljeavskiljare i lokaler där spill av oljor eller andra petroleumprodukter kan förekomma ska tömmas minst en gång per år och i övrigt efter behov för att bibehålla avsedd funktion. Fastighetsinnehavaren eller nyttjanderättshavare ansvarar för att oljeavskiljaren vid behov töms oftare för att bibehålla avsedd funktion.

33 § Filtermaterial från fosforfilter och andra jämförbara filter ska hämtas i enlighet med tillverkarens anvisningar och tillsynsmyndighetens beslut.

Latrin

34 § Behållare för uppsamling av latrin ska köpas av Älvsbyns Energi. Latrinbehållare ska endast användas till latrin i form av urin, avföring och toapapper. Behållare får inte inneslutas i annat emballage, varken i eller runt behållare, som inte uppfyller standarden SS-EN13432 eller är godkänd enligt OK Compost HOME. Fylld behållare får väga max 15 kg. Använd behållare lämnas till behandling på Älvsbyns återvinningscentral.

Fastighetsinnehavaren eller nyttjanderättshavaren ska försluta latrinbehållare och rengöra den på utsidan innan lämning sker.

Endast godkänd biologiskt nedbrytbar behållare inköpt hos Älvsbyns Energi AB får användas för latrinavfall.

Hämtning av avfall

35 § Ordinarie hämtning av avfall under kommunalt ansvar sker med de intervall och tjänster som finns i gällande avfallstaxa.

36 § Behållare, enskilda avlopp, fettavskiljare och oljeavskiljare ska vara lätt tillgängliga för hämtning och tömning.

37 § Extra hämtning och tömning faktureras enligt gällande avfallstaxa.

Transportväg för hämtningsfordon

38 § Fastighetsinnehavaren ska se till att transportväg fram till den uppställningsplats som används vid hämtning, hålls i farbart skick. Transportväg och uppställningsplats ska inför hämtning ha fri sikt, hållas fri från hinder, röjas från snö och hållas halkfri.

Enskild väg som nyttjas vid hämtning av avfall under kommunalt ansvar ska vara så dimensionerad och hållas i sådant skick att den är farbar vid varje hämtningstillfälle, för de hämtningsfordon som normalt används i hämtningsområdet.

Renhållaren avgör om vägen är farbar. Om farbar väg inte kan upprättas ska fastighetsinnehavaren eller nyttjanderättshavaren avlämna avfallet på plats som överenskommes med Älvsbyns Energi.

Hämtningsområde och hämtningsintervall

39 § Hämtningsområdet i Älvsbyns kommun framgår av bilaga 3. För avfall som uppkommer i övriga områden och som inte får slutligt behandlas av fastighetsägaren ska avfallet forslas bort av fastighetsägaren till den egna bostaden om fastighetsägaren bor i Älvsbyns kommun, i annat fall ska det lämnas till återvinningscentralen under ordinarie öppettider. Avfallet ska lämnas så ofta och på sådant sätt att olägenhet för människors hälsa och miljön inte uppstår.

Tillsynsmyndigheten beslutar om en enskild fastighet hör till hämtningsområdet eller ligger utanför hämtningsområdet.

40 § Ordinarie hämtning av kommunalt avfall ska hämtas med nedanstående intervall:

Småhus

- Restavfall: minst var 8:e vecka
- Matavfall: maj-oktober hämtning varannan vecka, övrig tid var 4:e vecka
- Grovavfall: 2 gånger per år, budad hämtning.

Flerbostadshus:

- Restavfall: minst var 4:e vecka
- Matavfall: minst varannan vecka
- Grovavfall: 2 gånger per år, budad hämtning.

Fritidshus (hämtning 15 maj-30 september):

- Restavfall: var 4:e vecka
- Matavfall: varannan vecka.

Kommunalt avfall från verksamheter

41 § Kommunalt avfall från verksamheter ska hållas skilt från annat avfall än kommunalt avfall.

Kommunalt avfall som utgörs av elektriska- och elektroniska produkter lämnas vid återvinningscentralen i Älvsbyn.

Avfall med producentansvar

42 § Vid fastighetsnära insamling av avfall som omfattas av producentansvar sker hämtning efter överenskommelse mellan fastighetsinnehavare och entreprenör som har de tillstånd och avtal som krävs av producenterna.

Hämtningsplats

43 § Hämtning av avfall under kommunalt ansvar ska ske vid överenskommen plats.

44 § Fastighetsinnehavaren ska se till att transportväg fram till behållarens hämtnings- eller tömningsplats för kommunalt avfall inklusive slam hålls i farbart skick. Transportvägen ska röjas från snö och hållas halkfri, vara tillräcklig bred samt i övrigt vara dimensionerad och hållas i sådant skick att den är farbar för tung trafik. Det ska finnas möjlighet att vända fordonet utan att backa.

Om farbar väg inte kan upprättas ska fastighetsinnehavaren avlämna avfallet på plats som överenskommes med renhållaren. Renhållaren avgör vägens farbarhet.

45 § Behållare ska placeras så att de kan hämtas med kärra eller sidlastande bil där sådan används och baklastande bil där sådan används. Renhållaren ska ha tillträde till de utrymmen i fastigheten där arbetet ska utföras. Nycklar, portkoder och dylikt ska vid begäran om hämtning lämnas till renhållaren. Ändringar ska meddelas till renhållaren.

Behållare för uppsamling av avfall hämtas normalt vid fastighetsgräns eller vid en av Älvsbyns Energi AB anvisad plats inom rimligt gångavstånd. I annat fall ska fastighetsinnehavaren och Älvsbyns Energi AB komma överens om att avfallet samlas in och hämtas vid någon annan plats. Vid enbostadshus ska behållaren vara placerad lägst 0,5 och högst 1,6 meter från väggkant.

Annat avfall än kommunalt avfall

46 § Den som yrkesmässigt bedriver verksamhet där det uppstår annat avfall än kommunalt avfall ska på begäran av Älvsbyns Energi AB lämna de uppgifter i fråga om avfallens art, sammansättning, mängd och hantering som behövs som underlag för kommunens renhållningsordning.

47 § Den som yrkesmässigt tillverkar, alternativt till Sverige för in, eller säljer en förpackning eller en vara som är innesluten i en förpackning, ska på begäran från Älvsbyns Energi AB lämna de uppgifter i fråga om förpackningsavfallens art, sammansättning, mängd och hantering som behövs som underlag för kommunens renhållningsordning.

Undantagsregler

Handläggning av anmälnings- och ansökningsärenden

48 § Anmälan eller ansökan ska göras av den som vill ha undantag. Ansökan eller anmälan prövas av miljö- och byggnämnden. En separat anmälan eller ansökan ska göras för varje enskild fastighet.

Anmälan och ansökan ska vara skriftlig och innehålla uppgifter om vilka avfallsslag som avses omhändertas samt en redogörelse för på vilket sätt omhändertagandet ska ske så att eventuell påverkan på miljön och människors hälsa kan bedömas.

Miljö- och byggnämnden har rätt att ta ut avgift för handläggning av ärendet enligt den av kommunfullmäktige beslutade taxan enligt miljöbalken.

Beviljat undantag enligt 51–60 §§ innebär inte befrielse från att betala grundavgift.

Eget omhändertagande av kommunalt avfall

49 § Kommunalt avfall får endast tas om hand på den egna fastigheten enligt vad som anges i 50–53 §§ och under förutsättning att det kan ske utan risk för olägenhet för människors hälsa och miljön.

50 § Trädgårdsavfall från fastigheten får komposteras på fastigheten utan särskild anmälan under förutsättning att det kan ske utan olägenhet för omgivningen. Invasiva växterarter får dock inte komposteras.

Torrt trädgårdsavfall som har producerats på fastigheten eller närliggande fastigheter och inte kan utnyttjas för kompostering får eldas när eldningsförbud inte föreligger, om det sker i mindre omfattning och på ett sätt som endast medför ringa eller helt tillfälliga störningar, och det inte strider mot andra författningar eller beslut, därmed måste ordningslagen (1993:1617) beaktas.

51 § Fastighetsinnehavare och nyttjanderättshavare som avser att kompostera matavfall från fastigheten inom fastigheten ska anmäla detta till miljö- och byggnämnden. Kompostering av matavfall på fastigheten ska ske i skadedjurssäker behållare och på sådant sätt att olägenhet för människors hälsa eller miljön inte uppstår. Fastigheten ska ge utrymme för användning av den erhållna kompostjorden.

Den som anmält kompostering enligt denna paragraf och avser kompostera allt matavfall som uppkommer på den egna fastigheten kan ansöka om dispens från hämtning av matavfall. Dispens medges för högst tio år.

52 § Fastighetsinnehavare och nyttjanderättshavare som avser att kompostera latrin, slam från enskilt avlopp eller filtermassa från fosforfilter som uppkommit inom fastigheten, ska ansöka om tillstånd för detta hos miljö- och byggnämnden.

Kompostering ska ske i en skadedjurssäker förmultningsanläggning eller liknande anläggning, som är anpassad för kompostering av avfallet. Kompostering ska ske i enlighet med tillverkarens anvisningar så att olägenhet för människors hälsa eller miljön inte uppkommer.

Kompostjorden får endast användas för odling av prydnadsväxter, buskar eller liknande växter och får inte användas till odling av grönsaker, frukter och bär.

Den som ansökt om kompostering av avfall enligt denna paragraf kan ansöka om dispens från hämtning av det avfallet. Dispens medges för högst fem år.

53 § Fastighetsinnehavare och nyttjanderättshavare av jordbruksfastighet som avser att omhänderta och nyttja avloppsslam eller filtermassor från eget enskilt avlopp för spridning på egen eller arrenderad åkermark där det bedrivs aktivt jordbruk, ska ansöka om tillstånd för detta hos miljö- och byggnämnden.

Vid omhändertagande av eget avloppsslam eller filtermassor ska det behandlas så att risken för smittspridning via slammet eller filtermassorna minimeras. Obehandlat slam eller filtermassa får dock användas om det brukas ned inom ett dygn.

Spridningen får inte ske på sådant sätt att olägenheter uppstår för närboende eller att risk för vattenförorening uppstår eller om det strider mot andra författningar eller beslut, Statens naturvårdsverks författningssamling (SNFS 1994:2 MS:72); Kungörelse

med föreskrifter om skydd för miljön, särskilt marken, när avloppsslam används i jordbruket, måste således beaktas.

Den som ansökt om tillstånd för omhändertagande av avloppsslam enligt denna paragraf kan ansöka om dispens från skyldigheten att lämna avloppsslam till kommunen. Tillstånd och dispens medges för högst fem år.

Förlängt slamtömningsintervall

54 § Fastighetsinnehavare och nyttjanderättshavare med enskilt avlopp får ansöka om dispens för förlängt slamtömningsintervall. Ansökan om förlängt tömningsintervall ska inkommit hos miljö- och byggnämnden senast den 31 mars det år ansökan avser.

Ansökan om förlängt tömningsintervall kan beviljas i följande fall:

1. Om avloppsanläggningen är kopplad till WC, kan förlängt slamtömningsintervall medges om avloppsanläggningen har tillstånd från tillsynsmyndigheten. Dispens medges för högst sex år.
2. Om avloppsanläggningen inte är kopplad till WC, kan förlängt slamtömningsintervall medges om avloppsanläggningens slamavskiljare har minst två kammare eller om avloppsanläggningen är en annan typ som tillsynsmyndigheten bedömer vara godkänd. Dispens medges för högst tio år. Tömning ska ske minst en gång vart femte år.
3. Om avloppsanläggningen har fosforfilter eller motsvarande, kan förlängt hämtningsintervall beviljas om avloppsanläggningen har tillstånd från tillsynsmyndigheten.

Tillsynsmyndigheten beslutar i varje enskilt fall om vilket tömningsintervall eller hämtningsintervall som ska tillämpas.

Avloppsanläggningen ska vara dimensionerad så att ett längre tömningsintervall kan tillämpas utan att anläggningens funktion äventyras och utan att olägenhet för människors hälsa eller miljön uppstår.

Uppehåll i hämtning av kommunalt avfall och slam

55 § Om en fastighet inte används i avvaktan på försäljning, kan fastighetsinnehavaren underrätta Älvsbyns Energi och beviljas upp till sex månaders uppehåll i hämtning av kommunalt avfall.

Fastighetsinnehavare som i avvaktan på försäljning vill ha längre uppehåll än sex månader kan ansöka om detta hos miljö- och byggnämnden. Ansökan ska ha inkommit senast två månader före den avsedda uppehållperioden, om inte tillsynsmyndigheten bestämmer något annat.

56 § Fastighetsinnehavare och nyttjanderättshavare kan ansöka om uppehåll i hämtning av kommunalt avfall om fastigheten inte kommer att användas under en sammanhängande period om minst sex månader. Ansökan ska ha inkommit senast två månader före den avsedda uppehållperioden, om inte tillsynsmyndigheten bestämmer något annat. Dispens medges för högst tre år.

57 § Om ett fritidshus inte nyttjas under hela hämtningsperioden, kalendervecka 20–38, kan fastighetsinnehavaren eller nyttjanderättshavaren underrätta Älvsbyns

Energi och beviljas uppehåll i hämtning av kommunalt avfall. Underrättelsen till Älvsbyns Energi ska göras senast 31 mars.

58 § Fastighetsinnehavare och nyttjanderättshavare kan ansöka om dispens för uppehåll i tömning av slam om fastigheten inte kommer att användas under en sammanhängande period om minst ett år. Ansökan ska ha inkommit senast två månader före den avsedda uppehållsperioden, om inte tillsynsmyndigheten bestämmer något annat. Uppehåll medges för högst tre år.

Avloppsanläggningen ska vara dimensionerad så att ett längre tömningsintervall kan tillämpas utan att anläggningens funktion äventyras och utan att olägenhet för människors hälsa eller miljön uppstår.

Befrielse från hämtning

59 § Fastighetsinnehavare och nyttjanderättshavare kan ansöka om befrielse från hämtning av kommunalt avfall om fastigheten ligger utanför detaljplanlagt område och är så svårtillgängligt att den inte kan nås med renhållarens hämtningsfordon. Tillsynsmyndigheten ska avgöra fastighetens tillgänglighet i samråd med Älvsbyns Energi AB.

Gemensam avfallsbehållare

60 § Fastighetsinnehavare och nyttjanderättshavare med närliggande fastigheter för småhus kan ansöka om gemensam behållare för rest- respektive matavfall. Den gemensamma avfallsbehållaren ska vara dimensionerad för avfallsmängden.

Återkallande av undantag

61 § Beviljat undantag är personligt och gäller endast för den som ansökt om det. Undantaget upphör att gälla om fastigheten byter ägare.

Beslut om undantag enligt 51–60 §§ kan återkallas av tillsynsmyndigheten om:

1. felaktiga uppgifter lämnats som legat till grund för undantaget,
2. avfallshanteringen inte sker i enlighet med tillsynsmyndighetens beslut om tillstånd, dispens eller anmälan, eller
3. avfallshanteringen riskerar att orsaka olägenhet för människors hälsa eller miljön.

Övergångsbestämmelser

Dessa föreskrifter träder i kraft 2025-XX-XX.

Genom dessa föreskrifter upphävs renhållningsföreskrifterna antagna av Älvsbyns kommuns kommunfullmäktige den 27 november 2017.

Beslut om undantag som meddelats av tillsynsmyndigheten efter den 1 mars 2014 fortsätter att gälla i enlighet med besluten. Beslut om undantag enligt tidigare renhållningsföreskrifter är personliga och fortsätter att gälla enligt beslut för berörd fastighet.

Beslut om avfallshämtning meddelade före den 1 mars 2014 upphör att gälla, dock ej beslut gällande gemensamma behållare enligt 60 §.

GRANSKNINGSHANDLING

Bilaga 1 – Definitioner

Följande termer och begrepp används i dessa föreskrifter med de betydelser som anges här:

Avfall	Med avfall avses varje föremål, ämne eller substans som ingår i en avfallskategori och som innehavaren gör sig av med eller avser eller är skyldig att göra sig av med. (15 kap. 1 § miljöbalken)
Avfall under kommunalt ansvar	Kommunalt avfall inklusive avfall under kommunalt ansvar enligt 15 kap. 20 § miljöbalken samt förpackningsavfall enligt 6 kap. 2 och 6 §§ förordningen (2022:1274) om producentansvar för förpackningar.
Avfallsansvarig nämnd	Kommunstyrelsen
Behållare	Kärl, container, botten tömmande behållare, säck, latrinbehållare, eller annan anordning för uppsamling av avfall under kommunalt ansvar.
Brännbart avfall	Avfall som brinner utan energitillskott efter det att förbränningsprocessen har startat
Bygg- och rivningsavfall	Avfall från bygg- och rivningsarbeten i enlighet med 15 kap. 8 § miljöbalken.
Bygg och rivningsavfall som inte produceras i en yrkesmässig verksamhet	Avfall från bygg- och rivningsarbeten i enlighet med 15 kap. 20 § 4:e punkten miljöbalken.
Enskilt avlopp	Sluten tank, trekammarbrunn, slamavskiljare, fosforfälla, minireningsverk och andra motsvarande anläggningar som är dimensionerade för högst 25 personekvivalenter som ger upphov till avfall under kommunalt ansvar.
Farligt avfall	Avfall som i bilaga 3 avfallsförordningen (2020:614) beskrivs med en avfallskod markerad med asterisk (*) eller som Naturvårdsverket meddelat föreskrifter om.
Fastighetsinnehavare	Den som är fastighetsägare eller den som enligt 1 kap. 5 § Fastighetstaxeringslagen (1979:1152) ska anses som fastighetsägare.
Fettavskiljare	En anläggning för att samla upp och separera fettavfall från avloppsvatten från lokaler där livsmedel hanteras yrkesmässigt.
Filtermassa	Används i fosforfällor som är ett komplement till en biologisk behandling. Fosforfällor har filtermaterial i lösvikt, kassett eller säck.
Fritidsbostad	Avser en fastighet som: <ol style="list-style-type: none"> a. används som tillfällig bostad för semester eller annan fritid under perioden 15 maj till den 15 oktober, eller

	b. under normala förhållanden skulle användas för semester eller annan fritid under perioden 15 maj till den 15 oktober
Före detta livsmedel	Butiksavfall av animaliskt ursprung enligt förordningarna 1069/2009/EG och 142/2011/EU.
Grovavfall	Avfall under kommunalt ansvar som är så tungt eller skrymmande eller har egenskaper som gör att det inte är lämpligt att samla in i säck eller kärl.
Hantering av avfall	Avser insamling, transporter, återvinning, bortskaffning eller annan fysisk befattning av avfall (15 kap. 5 § miljöbalken).
Invasiva främmande växtarter	Växter som kan konkurrera ut inhemska arter såsom gul skunkkalla, jättebalsamin, jätteloka, tromsöloka, parkslide, lupin, etc. enligt förordning 1143/2014/EU samt Naturvårdsverkets riktlinjer.
Kommunalt avfall	Avfall från hushåll och sådant avfall från andra källor som till sin art eller sammansättning liknar avfall från hushåll i enlighet med 15 kap. 3 § miljöbalken.
Konsumentelavfall	Detsamma som i 13 § förordningen (2014:1075) om producentansvar för elutrustning.
Kärl- och säckavfall	Den del av det kommunala avfallet som får läggas i kärl eller säck.
Latrin	Latrin från torrtoaletter och andra jämförbara lösningar
Matavfall	Biologiskt nedbrytbart kommunalt avfall enligt definitionerna i 15 kap. 3 § miljöbalken och 1 kap. 4 § avfallsförordningen (2020:614), det vill säga som består av livsmedel eller köksavfall som uppkommer i och med livsmedelshandlingen (skal, ben och liknande) i hushåll, restauranger, storkök, butiker, personalmatsalar, catering och liknande. I begreppet ingår matavfall som hålls ut i vasken i de fall detta samlas upp avskilt i slutna tankar. Butiksavfall av animaliskt ursprung utgör dock före detta livsmedel.
Nyttjanderättsinnehavare	Den som, utan att omfattas av begreppet fastighetsinnehavare, har rätt att bruka eller nyttja fastighet.
Permanentbostad	Avser en fastighet som: <ul style="list-style-type: none"> a. används stadigvarande som bostad, b. under normala förhållanden skulle användas som bostad, eller c. enfastighet med personer folkbokförda på enligt folkbokföringslagen (1991:481)
Porslin och keramik	Sorterat kärl- och säckavfall som inte lämpar sig för

	energiåtervinning, återvinning eller återanvändning och som kan användas som konstruktionsmaterial på avfallsanläggningen.
Producentansvar	Lagstadgad skyldighet för producent att hantera avfall från sina produkter. Finns för exempelvis läkemedel, däck, bilar, glödlampor och viss belysningsarmatur samt batterier och elavfall.
Renhållaren	Älvsbyns Energi eller den som Älvsbyns Energi anlitar.
Restavfall	Sorterat kärl- och säckavfall som kvarstår när matavfall, farligt avfall, returpapper, förpackningar, el-avfall och annat som omfattas av producentansvar, har sorterats ut från kärl- och säckavfall.
Tillsynsmyndigheten	Den kommunala nämnd som ska fullgöra kommunens uppgifter inom miljö- och hälsoskyddsområdet
Trädgårdsavfall	Biologiskt nedbrytbart trädgårds- och parkavfall i enlighet med definitionen i 1 kap. 5 § 1 punkten avfallsförordningen (2020:614) som uppstår i trädgård vid bostadshus och sådant avfall från andra källor som är kommunalt avfall i enlighet med 15 kap. 3 § miljöbalken.
Älvsbyns Energi	Det helägda kommunala bolaget Älvsbyns Energi AB.

Bilaga 2 – Sortering och hämtning av avfall

Kärl- och säckavfall som läggs i behållare förpackas i påse eller paket av lämpligt material och storlek och ska vara väl förslutet så att avfallet inte kan spridas samt att skada, arbetsmiljöproblem eller annan olägenhet inte uppkommer.

Avfallsslag	Krav på utsortering, emballering, förvaring mm.	Instruktion för hämtning/lämning
Matavfall t.ex. matrester, kaffesump och fruktskal	Ska sorteras ut och hållas skilt från annat avfall. Läggs i biologisk nedbrytbar påse som tillhandahålls eller är godkänd av Älvsbyns Energi.	Matavfall borttransporteras från fastigheten i enlighet med hämtningsintervall som Älvsbyns Energi tillhandahåller.
Restavfall Avfall som kvarstår när matavfall, farligt avfall, grovavfall, förpackningar, returpapper, el-avfall och annat avfall som omfattas av producentansvar, har sorterats ut från hushållets kärl- och säckavfall.	Ska sorteras ut och hållas skilt från annat avfall. Förpackas och läggs i för fastigheten avsedd avfallsbehållare. Avfallet ska vara väl emballerat så att det inte sprids eller så att skada, arbetsmiljö-problem eller andra besvär inte uppkommer.	Restavfall borttransporteras från fastigheten i enlighet med hämtningsintervall som Älvsbyns Energi tillhandahåller.
Porslin och keramik t.ex. porslinsfat, krukor, dricksglas	Ska sorteras ut och hållas skilt från annat avfall. Läggs utan förpackning i för fastigheten avsedd avfallsbehållare där sådana tillhandahålls.	Porslin och keramik transporteras bort från fastigheter där separat insamling ska finnas i enlighet med hämtningsintervall som Älvsbyns Energi tillhandahåller. Lämnas i övrigt på ÄVC.
Flytande matfetter och matoljor Notera att stelnat fett kan sorteras som matavfall.	Ska sorteras ut och hållas skilt från annat avfall. Ska förvaras i behållare med tätslutande lock. Max 1,5 liter flytande emballerat avfall får läggas i behållare för restavfall, om det kan ske utan att emballaget går sönder. Emballaget ska vara lämpligt för energiåtervinning.	Större mängder än 1,5 liter matfett eller matolja lämnas på ÄVC. Hämtning kan beställas enligt fastställd taxa. Fett och olja får inte hållas i avlopp.
Farligt avfall Farligt avfall är sådant avfall som enligt förteckningen i avfallsförordningens (2020:614) bilaga 3 beskrivs med en avfallskod markerad med en asterisk (*). Med farligt avfall avses bland annat olja, färg, lösningsmedel, sprayburkar och produkter som innehåller kvicksilver. Även förpackningar som innehåller rester av eller är förorenade av farligt avfall, ska anses vara farligt avfall.	Ska sorteras och hållas skilt från annat avfall. Får inte läggas i behållare avsett för annat avfall. Emballaget ska vara tydligt märkt med uppgift om innehåll. Om möjligt använd originalförpackningen. Förvaras så att risk för spridning till omgivningen inte sker.	Farligt avfall lämnas på ÄVC.

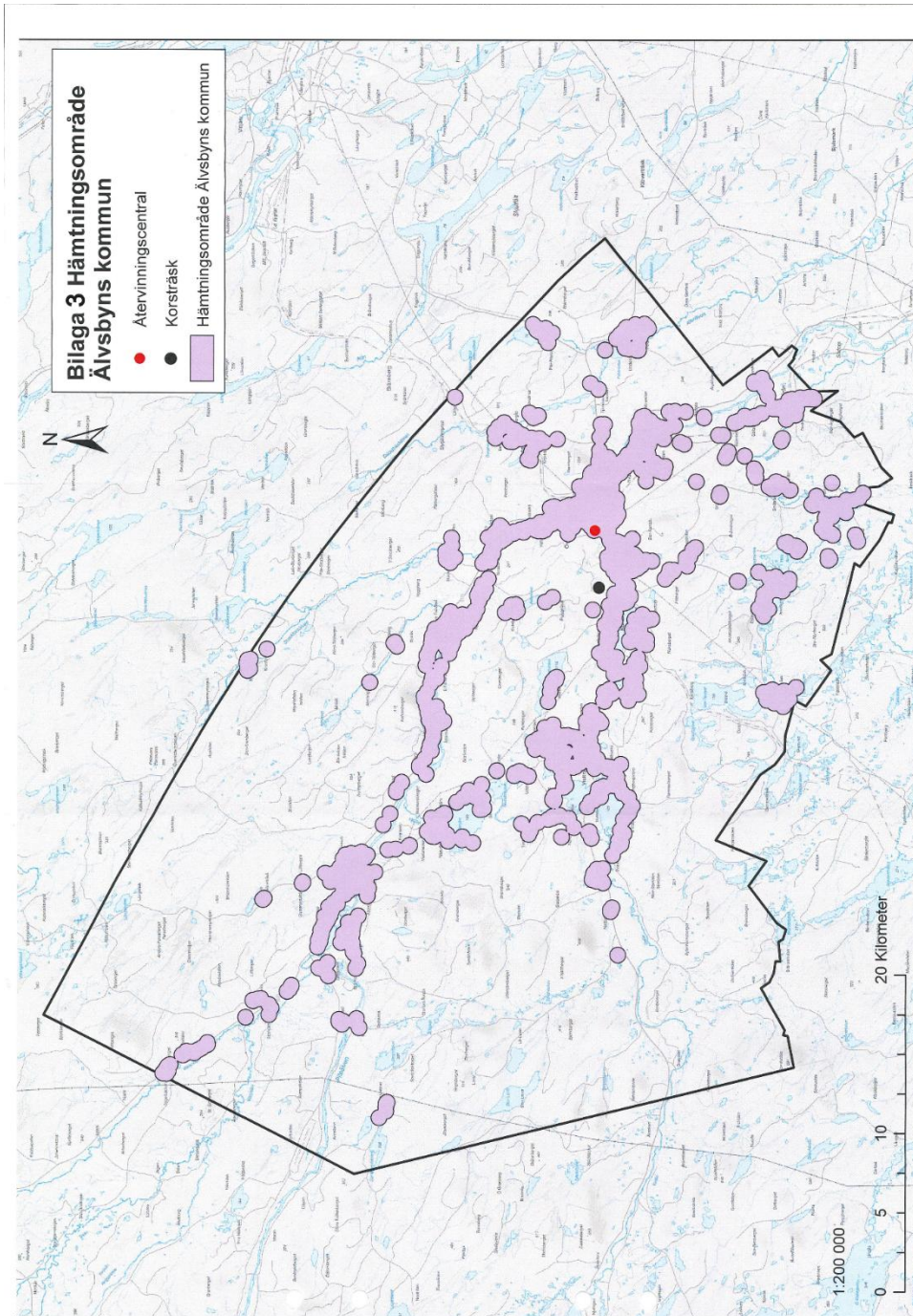
Avfallsslag	Krav på utsortering, emballering, förvaring mm.	Instruktion för hämtning/lämning
Kasserade bilbatterier	Enligt förordning (2008:834) om producentansvar för batterier. Ställs upp på ett sätt som förhindrar att batterisyra eller innehåll rinner ut.	Lämnas till producenternas eller kommunens insamlingssystem.
Kasserade bärbara batterier t.ex. småbatterier, knappcells batterier, mobilbatterier	Enligt förordning (2008:834) om producentansvar för batterier. Förvaras så att risk för spridning till omgivningen inte sker. Pluspoler ska vara tejpade för att förhindra olyckor.	Lämnas till producenternas eller kommunens insamlingssystem.
Textilier t.ex. kläder, hemtextilier och hela skor	Ska sorteras ut och hållas skilt från annat avfall. Läggs i lämpligt emballage	Lämnas till insamlingssystem för textilavfall.
Läkemedel	Enligt förordningen (2009:1031) om producentansvar för läkemedel. Ska lämnas i behållare/påse som tillhandahålls av apotek.	Lämnas till apotek
Stickande och skärande avfall t.ex. kanyler och sprutor	Enligt Socialstyrelsens författningssamling (SOSFS 2005:26) för smittförande/ skärande/ stickande avfall Läggs i speciell behållare som tillhandahålls på apotek	Lämnas på apotek som Älvsbyns Energi eller kommunen har avtal med
Konsumentelavfall t.ex. trasig dator, mobiltelefonladdare och kaffebruggare	Enligt förordningen (2014:1075) om producentansvar för elutrustning. Skrymmande konsumentelavfall ska sorteras ut och hållas skilt från annat grovavfall. Smått elavfall ska sorteras ut och hållas skilt från annat avfall. Förvaras så att risk för spridning till omgivningen inte sker.	Lämnas till producenternas eller kommunens insamlingssystem för konsumentelavfall på ÅfeVC.
Grovavfall t.ex. trasiga möbler, cyklar, barnvagnar, stora leksaker, större krukor, julgranar mm	Grovavfall som utgör avfall under kommunalt ansvar behöver på grund av avfallets egenskaper hanteras separat från annat kommunalt avfall. Grovavfall för separat borttransport av renhållaren hanteras enligt Älvsbyns Energi's anvisningar.	Grovavfall lämnas på ÅVC där avfallet ska sorteras och lämnas enligt instruktioner på plats. Hämtning från fastighet för permanentushåll kan beställas separat enligt angivna hämningsperioder av Älvsbyns Energi.
Trädgårdsavfall t.ex. fallfrukt, löv, gräs, kvistar och grenar.	Sorteras ut och hålls skilt från annat avfall under kommunalt ansvar. Trädgårdsavfall transporteras på lämpligt sätt så att skada eller olägenheter inte uppstår under transportereringen.	På ÅVC ska avfallet lämnas enligt instruktioner på plats.

Avfallsslag	Krav på utsortering, emballering, förvaring mm.	Instruktion för hämtning/lämning
<p>Trädgårdsavfall med invasiva främmande arter Växter som kan konkurrera ut inhemska arter såsom gul skunkkalla, jättebalsamin, jätteloka, tromsöloka, parkslide, lupin, etc. enligt förordning 1143/2014/EU samt Naturvårdsverkets riktlinjer.</p>	<p>Trädgårdsavfall som innehåller invasiva främmande arter ska hanteras separat och får inte komposteras.</p> <p>Avfallet ska läggas i tätslutande säckar så att spridningsrisk inte uppkommer.</p>	<p>Säckarna ska lämnas till ÅVC för förbränning, enligt instruktioner på anläggningen.</p>
<p>Latrin</p>	<p>Ska hållas skilt från annat avfall.</p> <p>Ska samlas i särskild behållare som tillhandahålls av Älvsbyns Energi, och vara väl försluten så att avfallet inte kan spridas.</p>	<p>Behållarna ska lämnas till ÅVC enligt instruktioner på anläggningen. Ta kontakt med personalen.</p>
<p>Slam från små avloppsanläggningar</p>	<p>Ska vara åtkomligt för tömning i den anläggning där det genereras.</p> <p>Anläggningen ska vara anpassad och dimensionerad på ett sådant sätt att hämtning kan utföras av fordon utrustat med suganordning.</p>	<p>Slam borttransporteras från fastigheten i enlighet med hämtningsintervall som Älvsbyns Energi tillhandahåller.</p>
<p>Fosforfiltermaterial från små avloppsanläggningar</p>	<p>Ska vara åtkomligt för tömning i den anläggning där det genereras.</p> <p>Filtermaterial från fosforfällor och andra jämförbara filter ska vara förpackat eller tillgängligt på ett sådant sätt att hämtning kan utföras av fordon utrustat med kran eller suganordning.</p>	<p>Fosforfilter borttransporteras från fastigheten av verksamheter som har tillstånd och i enlighet med hämtningsintervall som framgår av tillverkarens anvisningar</p>
<p>Förpackningar</p>	<p>Enligt förordning (2018:1462) om producentansvar för förpackningar.</p> <p>Ska lämnas löst i avsedd behållare för att underlätta återvinning</p>	<p>Lämnas till producenternas eller kommunens insamlingssystem.</p>
<p>Returpapper Kommunalt avfall som utgörs av tidningar, tidskrifter, direktreklam, kataloger och liknande produkter</p>	<p>Ska sorteras ut och hållas skilt från annat avfall.</p> <p>Ska lämnas löst (ej buntat eller förpackat) för att underlätta återvinning</p>	<p>Lämnas till kommunens insamlingssystem.</p>
<p>Döda sällskapsdjur samt mindre mängder avfall från husbehovsjakt</p>	<p>Ska hållas skilt från annat avfall.</p> <p>Ska förpackas väl i dubbla plastsäckar</p>	<p>Mindre sällskapsdjur tas omhand av verksamheter som har tillstånd genom t.ex. kremering eller djurkyrkogårdar. Mindre sällskapsdjur kan även grävas ner på den egna fastigheten, förutsatt att graven är så djup att djur hindras från att gräva upp kroppen, att ingen misstanke om smitta föreligger samt att det kan ske utan risk för olägenhet för människors hälsa eller miljön.</p>

Avfallsslag	Krav på utsortering, emballering, förvaring mm.	Instruktion för hämtning/lämning
<p>Större djur samt större mängd sådant avfall Ko, häst, gris, lamm mm</p>		<p>Kontakta veterinär. Gällande föreskrifter från Jordbruksverket ska beaktas. För nedgrävning av häst ska tillsynsansvarig nämnd kontaktas.</p>
<p>Användbara saker t.ex. hela möbler, leksaker, husgeråd, sportartiklar mm</p>	<p>Bör sorteras ut.</p>	<p>Lämnas till återbruk, återförsäljare av second-hand produkter eller övriga mottagare.</p>

GRANSKNINGSHANDLING

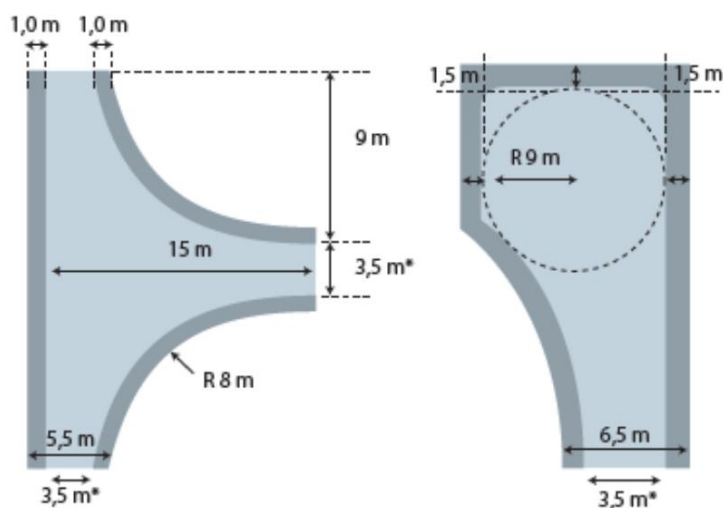
Bilaga 3 – Hämtningsområde



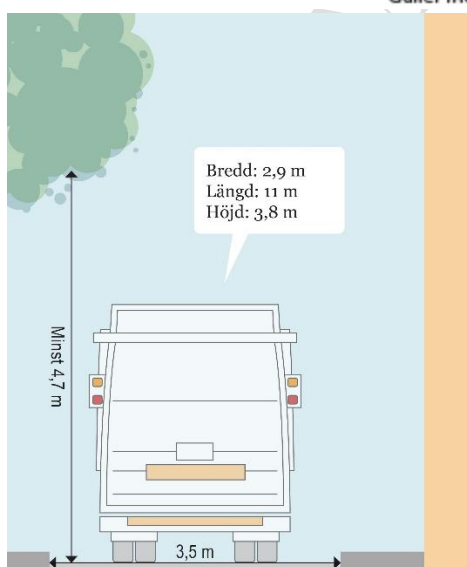
Bilaga 4 – Anvisningar för hämtnings- och transportvägar samt ny- och ombyggnad av avfallsutrymmen

Transportvägar och lastningsplats

Transportväg och lastningsplats ska vara hårdgjord och ska inför hämtning, ha fri sikt, hållas fri från hinder, röjas från snö och hållas halkfri. Transportvägen för hämtningsfordon ska ha en fri bredd av minst 3,5 m vid trafik i en riktning och minst 5,5 m vid trafik i båda riktningarna. Transportvägen ska ha en fri höjd på 4,7 m samt bärighet för fordon som väger 26 ton. Träd, växtlighet får inte inkräkta på fri höjd eller bredd. Det ska finnas vändplats med vändradie på minst 9 m eller en trevägskorsning som möjliggör en t-vändning.



*Gäller mötesfri väg med p-förbud.



Illustrationer hämtade från "Handbok för avfallsutrymmen" utgiven av Avfall Sverige.

Backande hämtningsfordon får inte förekomma annat än i undantagsfall och aldrig på gång- och cykelvägar, i bilfria områden, intill lekplatser, bostadsentréer, skolor, förskolor eller områden där äldre och personer med funktionsnedsättning ofta vistas.

Gångtransporter

Fastighetsinnehavaren ska se till att den väg som kärl behöver dras av den som utför hämtningen hålls i sådant skick att kärl utan svårigheter kan förflyttas och god arbetsmiljö kan upprätthållas. Vintertid ska transportvägen skottas och hållas halkfri. Hela transportvägen ska vara lättframkomlig. Kärl ska placeras med draghandtaget så att hämtningspersonal inte behöver vända på det för att kunna flytta det. Utrymmen, kärl och transportvägar får inte blockeras så att hämtning försvåras. För avfallskärl ska transportvägen vara minst 1,2 meter bred och om den ändrar riktning ska bredden minst vara 1,5 meter. Lutning bör inte överstiga 1:20 och får inte överstiga 1:12, vilket även gäller ramper. Renhållaren avgör om dragvägen är acceptabel eller inte.

Anläggande

Vid installation och anläggande av avfallsutrymmen, bottentömmande behållare, enskilda avloppsanläggningar, fettavskiljare, tank för matavfall eller anläggningar som kräver byte av filtermaterial ska hänsyn tas till vad som utgör en god arbetsmiljö vid hantering av avfall. Utformning och placering ska ske så att den utrustning som finns i kommunens insamlings-system kan användas.

Små avloppsanläggningar, fettavskiljare eller tank för matavfall

Vid tömning av små avloppsanläggningar, fettavskiljare eller tank för matavfall ska inte avstånd mellan uppställningsplats för slambil och anslutningspunkt för tömning överstiga 15 meter, om inte särskilda skäl föreligger. Är avståndet längre, debiteras avgift enligt gällande avfallstaxa. Avståndet ska vara utan skarp lutning. Höjdskillnaden mellan fordonets uppställningsplats och botten på anläggningen ska vara mindre än 5 meter, om inte särskilda skäl föreligger. Små avloppsanläggningar, fettavskiljare och tank för matavfall ska vara lätt tillgängliga för tömning. Det får inte finnas hinder i form av staket, bommar, murar, häckar eller dylikt mellan slambilens uppställningsplats och anläggningen.

Kranfordon

Vid tömning med fordon utrustad med kran får avståndet mellan kranfordonets uppställningsplats och anläggning inte överskrida 5 meter vid en maximal lastvikt på 1 000 kg, eller 10 meter vid en maximal vikt på 500 kg, om inte annat överenskommes med Älvsbyns Energi. Lyft får ske över staket, buskar och liknande men inte över vägar, gång- och cykelbanor samt parkeringsplatser. Inga hinder i höjd- eller sidled får inkräkta på tömningsutrymme. För att säkerställa att tömning kan ske ska placering av behållare för krantömning godkännas av Älvsbyns Energi eller den som Älvsbyns Energi anlitar.

Måttangivelser

Nedan angivna mått är minikrav:

Mått för lastningsplatser utomhus		
Utrymme för fordon	Kärlhämtning	Containertömning
Bredd*	4,6 m	4,6 m
Längd*	18 m	18 m
Fri höjd	4,7 m	4,1 m; 8 m vid lastning

* Gäller det utrymme som behövs för fordonet. Utrymme för behållare, kran mm kan tillkomma.

Mått för dörrar/portar		
Typ av dörr	Fri bredd	Fri höjd
Kärlhämtning	1 m	2,0 m
Grovavfallshämtning	1,2 m	2,0 m

Mått för avfallsutrymme med kärl	
Fri gång mellan kärl oavsett placering av kärl	1,5 m
Fri takhöjd	2,1 m

Planering

Vid planering av nya, eller ombyggnation av befintliga områden för flerfamiljshus eller en- och tvåfamiljshus ska samråd med Älvsbyns Energi ske i tidigt skede för att säkerställa att hantering och hämtning av avfall under kommunalt ansvar ska kunna ske. Även vid etableringar där större mängder avfall under kommunalt ansvar kan uppkomma, exempelvis äldreomsorg, skolor, barnomsorg, restauranger, butiker, industrier etc., ska sådana samråd ske.

Ny- och ombyggnad av avfallsutrymmen

Storlek

Hur stort avfallsutrymme ska vara beror på antalet hushåll, vilken insamlingsteknik som används, hur ofta hämtning sker, vilken nivå av källsortering som samt eventuell förvaring av grovavfall.

Placering

Avfallsutrymmen får inte placeras så att avfall transporteras genom utrymmen där personer vistas mer än tillfälligt, och inte i utrymmen där livsmedel förvaras. De får inte heller placeras så att illaluktande avfall transporteras genom allmänna utrymmen i direkt anslutning till bostäder eller arbetslokaler. Avfallsutrymme ska placeras på markplan och med en egen entré nära uppställningsplatsen för hämtningsfordon.

Belysning

Bra belysning ska finnas, både i och utanför avfallsutrymme. Vid belysning med rörelsevakt är det viktigt att den tänds direkt när dörren öppnas och att den hålls tänd hela tiden när hämtningsarbetet pågår.

Dörrar

Dörren ska ha ett lås som kan öppnas utan nyckel från insidan. Om det finns en transportväg ska samma nyckel kunna användas till transportvägen som till avfallsutrymme. Nyckel till avfallsutrymme får inte passa till andra utrymmen i byggnaden. Kodlås går bra att använda. Om avfallsutrymmen har dubbeldörrar ska den ena dörren invändigt förses med handtag som gör dörren helt öppningsbar. Dörrarna och dörrbladen i både avfallsutrymme och till transportvägen ska ha en anordning som gör att de går lätt att ställa upp, t.ex. dörrstopp. Dörröppningen ska inte ha någon tröskel.

Golv och ramper

Golven i avfallsutrymmet ska vara halkfria och lätt att rengöra. Kravet på att de ska vara halkfria går före kravet på att de ska vara lätta att rengöra. Det ska inte finnas trösklar där behållare ska transporteras. Eventuella ramper ska utformas med lutning på max 1:10 och ramplängden får inte vara längre än 7 meter utan vilplan. Vilplanets längd ska vara minst 1,5 meter. Det ska inte finnas någon nivåskillnad mellan containerhusgolv och lastplatta utanför.

Tillgänglighet för rörelsehindrade

Alla gemensamma utrymmen och anordningar för boende ska utformas så att de är tillgängliga och användbara för personer med nedsatt rörelseförmåga.

Brandskydd

Det är mycket viktigt att tänka på brandskyddet vid utformning och planering av avfallsutrymmen och vid placering av behållare utomhus. Rum för avfall ska utformas som egen brandcell med samma brandklass som byggnaden i övrigt. Automatiskt brandlarm eller sprinklersystem är bra. Pulversläckare bör placeras innanför dörren. Fristående avfallsutrymmen som ligger nära andra byggnader ska ha skydd mot brandspridning.

Hygien

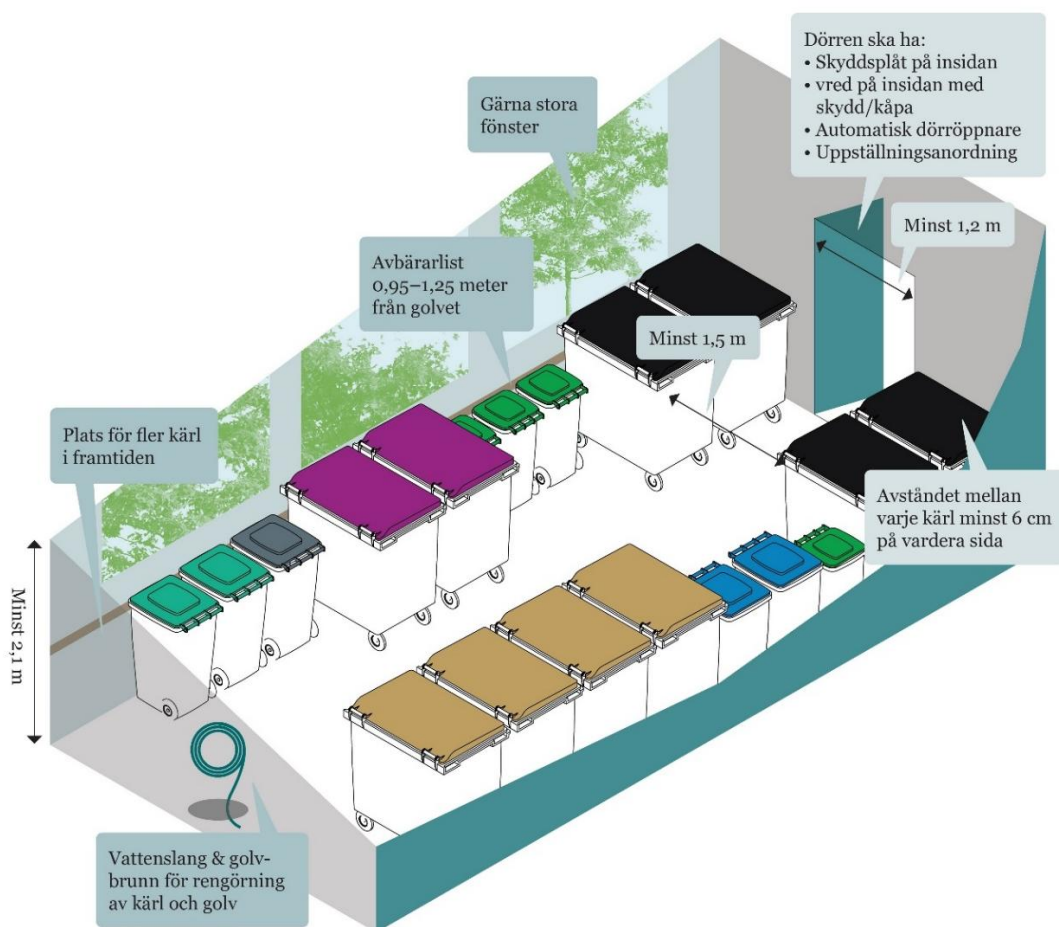
Avfallsutrymmen ska utformas så att det finns möjlighet att hålla rent. Råttor och andra skadedjur ska hindras att komma in i utrymmet. Vid yrkesmässig hantering av livsmedel rekommenderas kylda soprum. Kontakta ansvarig nämnd för information.

Ventilation

Flödet av frånluft bör vara minst 5 liter per sekund och kvadratmeter golvyta. Avfallsutrymmen ska inte byggas i närheten av friskluftsintag, bostadsfönster, balkonger eller uteplatser. Lämpligt minimiavstånd är 8 meter.

Innan avfallutrymme tas i bruk

Innan nytt eller ombyggt avfallutrymme tas i bruk ska detta besiktas och godkännas av Älvsbyns Energi eller den som Älvsbyns Energi anlitar för att säkerställa att hämtning kan ske. Anmälan till Älvsbyns Energi ska ske minst tre veckor innan tilltänkt datum för nyttjande.



Exempel på avfallsutrymme med fastighetsnära insamling dimensionerad för 50 lägenheter. BILD: SARA SUNDIN, RAMBOLL.

Se även "Handbok för avfallsutrymmen" framtagen av Ramboll i samarbete med bl.a. Arbetsmiljöverket, Boverket, Fastighetsägarna och avfallsbolag, på uppdrag av Avfall Sverige

GRANSKNINGSHANDLING