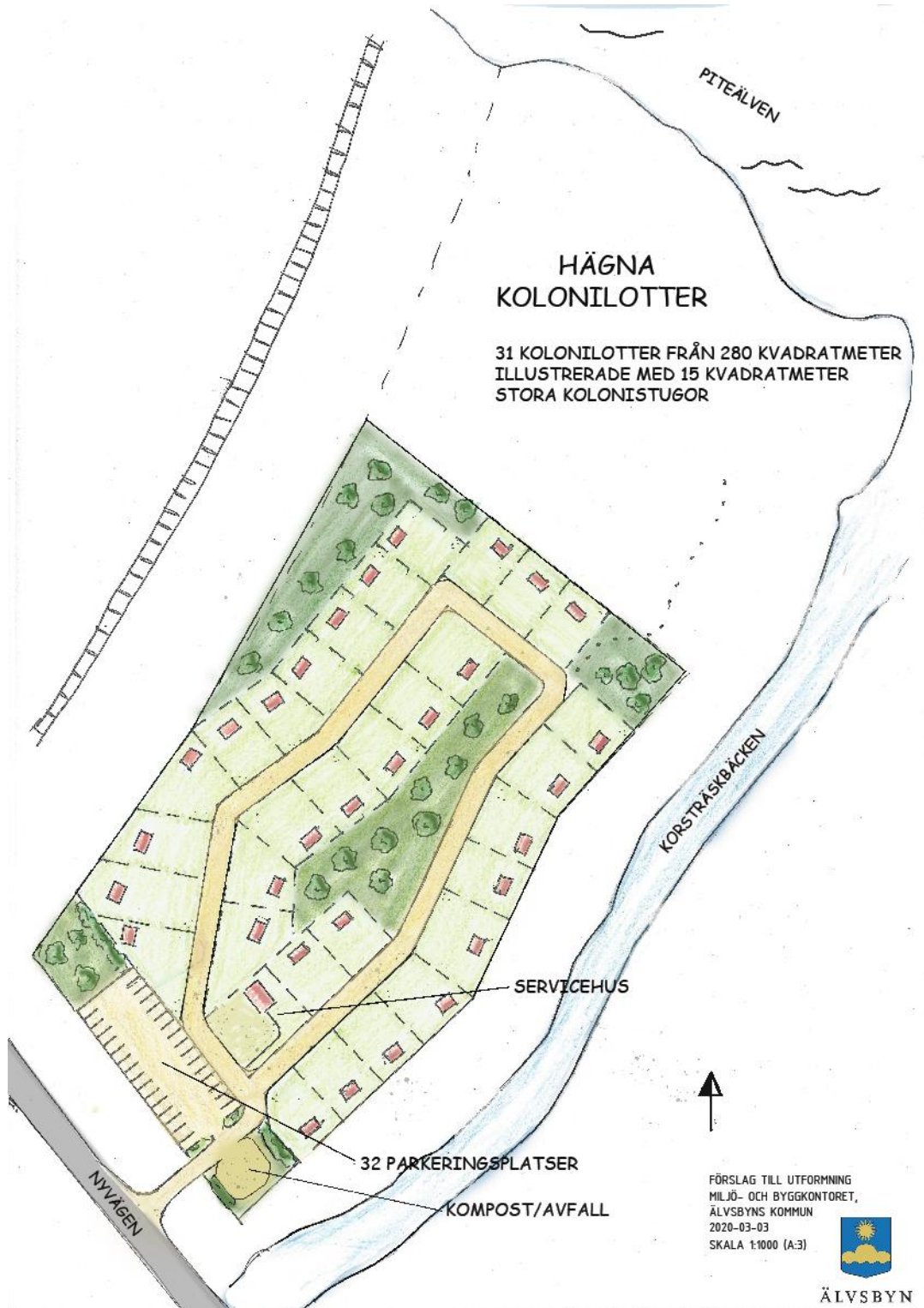


Naturvärdesinventering

Inför planerad anläggning av Hägna Kolonilotter Älvsbyns kommun



Westerbergs Naturinventeringar

Postadress: Innerbyvägen 1, 975 61 Luleå

E-post: stuwes48@gmail.com

Telefon: 070- 381 95 12

Dokumenttitel: Naturvärdesinventering inför planerad anläggning av Hägna
Kolonilotter, Älvsbyns kommun

Inventering och författare: Sture Westerberg.

Dokumentdatum: 2021-06-30

Innehåll

1	INLEDNING.....	4
1.1	Bakgrund	4
2	Syfte.....	4
3	Avgränsning	4
4	Metodik	4
5	Naturgeografiska regioner	5
6	Allmän beskrivning	5
7	Naturvärdesklass	6
8	Rödlistan.....	7
9	Förstudie.....	8
10	Fältstudier.....	8
10.1	Piteälven, avrinningsområde.....	11
10.2	Korsträskbäcken har varit föremål till	11
11	Naturvärdesbedömningar	11
12	Rekommendationer.....	13
13	Källor.....	13
13.1	Elektroniska dokument.....	13

1 INLEDNING

1.1 Bakgrund

Älvsbyns kommun har planerat att anlägga kolonilotter i ett område som tidigare har var åkermark och tallnurskog. Området ligger nära Natura 2000 området Pite älv och Korsträskbäcken som ingår i Piteälvens avrinningsområde. För att fastställa områdets naturmiljö har en naturvärdesinventering utförts av Westerbergs Natur.



Karta 1. Kolonilottens läge i Älvsbyn. ■

2 Syfte

En naturvärdesinventering (NVI) ska visa på områden och arter som är positiva för den biologiska mångfalden. Områdena ska beskrivas, avgränsas geografiskt och bedömas i naturvärdesklasser. Resultatet kan användas i den fortsatta vägplaneringen, dispensansökningar, försiktighets-, skydd och kompensationsåtgärder, trädssäkring, bygghandling och förfrågningsunderlag.

3 Avgränsning

Se bifogad karta 1. Området ligger mellan järnväg och Korsträskbäckens utlopp i Pite älv samt nordost om Nyvägen. Området utgör en del av Altunas tidigare jordbruksbygd.

4 Metodik

Inför fältarbetet har historiska kartor studerats, flygbilder från 1960 och 1975 samt flygbilder från 2019 (Lantmäteriet). Fältinventeringen har skett vid ett tillfälle 2021-06-16.

Fokus låg på att hitta strukturer i form av död ved, gamla träd och rödlistade arter (SLU Artdatabanken 2020) eller signalarter (Nitare 2019) som kan uppfylla kraven på att skogen definieras som Natura 2000 habitatet Västlig taiga (9010) (Naturvårdsverket 2012). Samt kärlväxter som indikerar naturrängsmarker och strandnära marker.

5 Naturgeografiska regioner

Området ligger i region 30B, norrlands vågiga bergkullterräng med mellanboreala skogsområden. Regionen utgörs av vågig bergkullterräng med relativt måttliga relativa höjdskillnader. Regionen ligger till största delen under högsta kustlinjen. Morän är den dominerande jordarten och saknar till stor del egenformer. Sedimentområden förekommer framförallt i älvdalarna och under HK. Klimatet är tämligen kontinentalt och risika barrskogar dominerar landskapet.

6 Allmän beskrivning

I ett område som tidigare dels har varit åkermark ca (2ha) och dels av den skog som ligger nära Korsträskbäcken har kommunen ansökt om att anlägga kolonilotter. Det utpekade området ansluter Pite älv som utgör ett Natura 2000 vattendrag och Korsträskbäcken som ingår i Piteälvens avrinningsområde. Se karta 1, 2,3. Karta 1 visar den tid (1960) då marken var uppodlad. Karta 2 visar att den öppna jordbruksmarken börjat växa igen. Karta 3 visar dagens läge för det tidigare uppodlade området som nu har en naturlig igenväxning med lövträd med inslag av barrträd. Nu växer här en 40- till 60 årig lövskog som mest består av glasbjörk med inslag av asp och sälg. Ner mot älven och bäcken har den naturliga skogstypen sandtallskog bevarats och med en ålder av 110-130 år. Nipbranten ner mot bäcken har kraftigt slyat igen av ung lövskog. I branten står även äldre grövre träd av tall, asp och glasbjörk. Här har bäver fällt några av de grövre asparna.



Karta 2. Svartvit flygbild från 1960.



Karta 3. Svartvit flygbild från 1975.



Karta 4. Flygbild som visar områdets utseende i dag 2021.

7 Naturvärdesklass

Naturvärdesinventeringen utfördes enligt svensk standard för naturvärdesinventering (SS199000:2014), med tillägget naturvärdesklass 4. Vid inventeringen eftersöktes särskilt arter skyddade enligt artskyddsförordningen samt rödlistade arter.

En skrivbordsstudie över kända naturvärden inom området genomfördes i ett första steg, och därefter fältbesök. Vid skrivbordsstudien var de viktigaste källorna Luleå kommuns naturvårdsplan,

Länstyrelsens WebbGIS, Skogens pärlor samt ArtPortalen. Inventeringen utfördes av Sture Westerberg, Westerbergs naturinventeringar.

I denna fältinventering har nivån medel använts, vilket innebär att avgränsning och naturvärdesbedömning har utförts på objekt med en yta på ca 0.1 ha eller mer, och som kan antas vara av betydelse för biologisk mångfald.

Den klassning av naturvärden som anges i standarden tillämpades enligt Tabell 1.

Tabell 1. Skala för naturvärdesklassning (ur SS 199000:2014).

Naturvärdesklass	Betydelse för biologisk mångfald	Förtydligande
1. Högsta naturvärde	Störst positiv betydelse	Varje enskilt område med denna naturvärdesklass bedöms vara av särskild betydelse för att upprätthålla biologisk mångfald på nationell eller global nivå.
2. Högt naturvärde	Stor positiv betydelse	Varje enskilt område med denna naturvärdesklass bedöms vara av särskild betydelse för att upprätthålla biologisk mångfald på regional eller nationell nivå.
3. Påtagligt naturvärde	Påtaglig positiv betydelse	Varje enskilt område av en viss naturtyp med denna naturvärdesklass behöver inte vara av särskild betydelse för att upprätthålla biologisk mångfald på regional, nationell eller global nivå, men det bedöms vara av särskild betydelse att den totala arealen av dessa områden bibehålls eller blir större samt att deras ekologiska kvalitet upprätthålls eller förbättras.
4. Visst naturvärde	Viss positiv betydelse	Varje enskilt område av en viss naturtyp med denna naturvärdesklass behöver inte vara av betydelse för att upprätthålla biologisk mångfald på regional, nationell eller global nivå, men det är av betydelse att den totala arealen av dessa områden bibehålls eller blir större samt att deras ekologiska kvalitet upprätthålls eller förbättras.

8 Rödlistan

Rödlistade arter är arter vars population inte har en gynnsam utveckling, och som bedöms löpa risk att utrotas. Den svenska rödlistan sammanställs av ArtDatabanken. I denna rapport anges rödlistekategorier för respektive art enligt följande:

Rödlistekategori	Förkortning
Akut hotad	CR
Starkt hotad	EN
Sårbar	VU
Nära hotad	NT

9 Förstudie

Tidigare inventeringar där fynduppgifter har inrapporterats i artportalen har använts. Endast ett fynd har noterades från området, talticka ^{NT}. Foto 4. Uppgifter ur den omfattande botaniska inventeringen som Norrbottens Flora tagit fram har studerats. I rapporten finns inga artfynd gjorda.

10 Fältstudier

Under en dag, veckan före midsommar 2021 har en naturvärdesinventering utförts för att fastställa områdets naturkaraktär.

Historiska svartvita bilder från 1960 och 1975 visar att området tidigare utgjorde åkermark har återskogats med framförallt med lövträd. Träden håller nu en ålder av 40-60 år där de äldre björkarna växer vid de gamla dikena. En artrik ängsflora har sedan jordbruket avslutats tagit över den tidigare uppodlade marken. Bergslok, ekorrbar och kärriol bildar här rika bestånd och där marken är fuktigare ses slutna fält med ängsfräken. Inslag av sälg förekommer och där vissa av träden har dött. Lövskogens ålder har i dagsläget inte skapat någon större mängd död ved. Fågellivet är varierande i den lövrika skogen. Under inventeringen noterades nötväcka som förmodligen häckar i området.



Foto 1. Lövskog på gammal odlingsmark. Kraftigt uppslag av rönn och sälg.

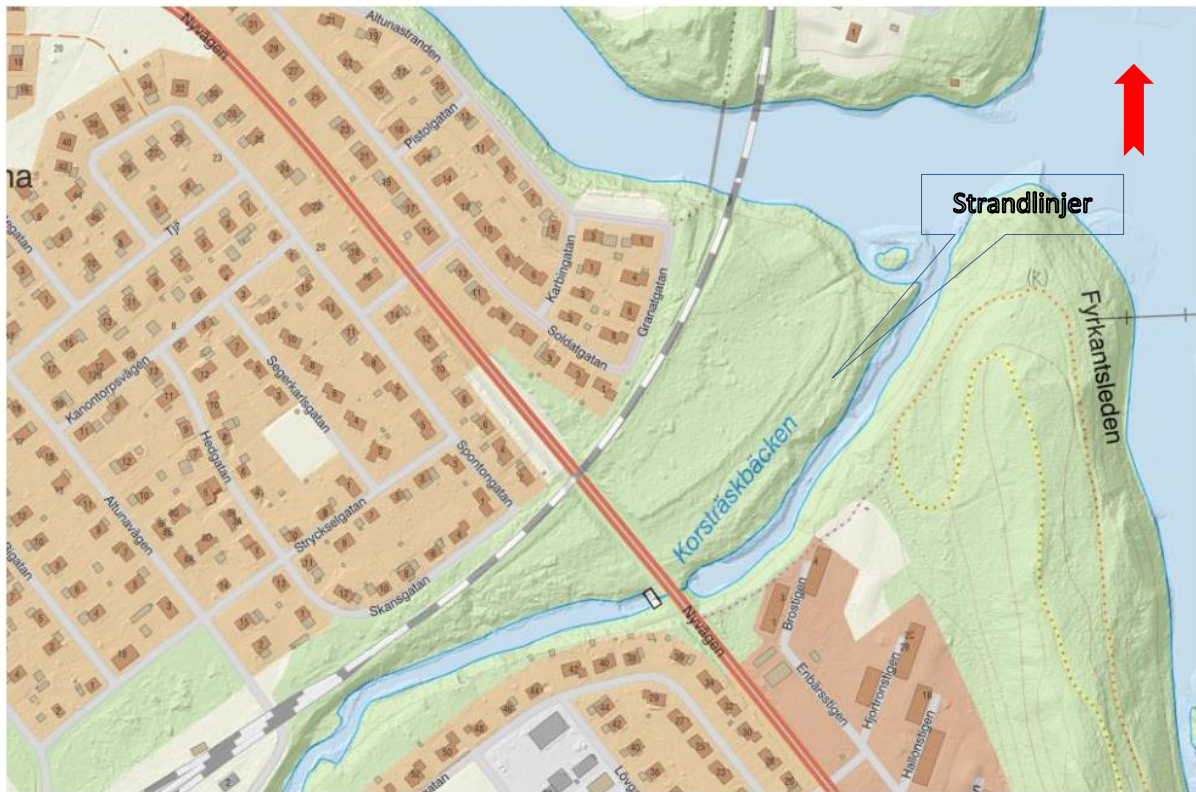
Längs med den sluttande nipbranten som utgör kantzonen mot Korsträskbäcken växer en sluten lövrik ungskog som nästan är omöjlig att ta sig fram i. I den sandiga branten står solitära tallar utspridda tillsammans med grova aspar och björkar. Markfloran är örtrik med liljekonvalj, ormbär, ekorrbar, majbräken och strutbräken. Vid ett ställe noterades trolldruehybriden svart trolldruva x röd

trolldruva. Strandlinjer från de avsatta sedimenten ses tydligt i terrängen och i den bifogade bergodalkartan, se karta 5.



Foto 2. Korsträskbäcken. Bäverfälld asp.

Mellan nipbranten och odlingsmarken växer en högre tallskog på frisk blåbärsrik mark. Forna strandlinjer avgränsar odlingsmarken och sandtallskogen som når en ålder mellan 110 till 130 år. Död ved förekommer i mindre omfattning. Häckande större hackspett noterades och födosöksspår ses på flera träd. I norra ändan av odlingsmarken strax in mot tallskogen sågs talticka^{NT} en rödlistad art som kräver äldre tallar för etablering.



Karta 5. Bergodalkarta visar terrängformer vid Korsträskbäcken.



Foto 3. Högre tallnaturskog. Den smala stigen som går närmast Korsträskbäcken.

10.1 Piteälven, avrinningsområde

Tillståndsplikt och samråd Särskild lagstiftning gäller för Natura 2000-områden. Detta regleras i miljöbalken, 7 kap. 27 - 29§§. För att inte skada naturvärden krävs tillstånd för verksamheter eller åtgärder som på ett betydande sätt kan påverka miljön i ett Natura 2000-område. Det kan även gälla åtgärder utanför Natura 2000-området, om de kan påverka miljön inom området. Eftersom det kan vara svårt att avgöra vilka åtgärder som på ett betydande sätt kan påverka naturvärden behöver man samråda med Länsstyrelsen eller Skogsstyrelsen före genomförandet. Ett tillstånd får lämnas endast om verksamheten/åtgärden ensam eller tillsammans med andra pågående eller planerade verksamheter/åtgärder inte kan skada den eller de livsmiljöer i området som avses att skyddas. Den får inte heller medföra att arter som avses att skyddas utsätts för en störning som på ett betydande sätt kan försvåra bevarandet av dessa inom området. Särskilda undantag kan göras från detta, men endast med regeringens tillstånd. Mer information om detta finns hos Länsstyrelsen läs på webben eller kontakta en handläggare.

Närmast Korsträskbäcken ses forna strandlinjer i de sandiga avlagringarna och där en brant nipkant avslutar gränsen mot bäcken. En intressant naturmiljö för olika arter.

10.2 Korsträskbäcken har varit föremål till

Förslag till åtgärd för förbättrad fiskvandring förbi damm i Korsträskbäcken, Älvsbyns kommun. Den damm som anlades i Korsträskbäcken, enligt dom A 4/1967 från 15 mars 1968 Övre Norrbygdens vattendomstol, ca 400 m uppströms mynningen till Pite älv utgör vandringshinder vid lägre flöden i älven. Dammen utgör ett vandringshinder under stor del av sommaren och hösten i normalfallet. Vid högre flöden i Piteälven, företrädesvis under våren och försommaren, stiger nivån nedströms dammen så att fiskvandring är möjlig. Dammens syfte är att behålla en jämn vattenspegel på bäcken i centrala delarna av Älvsbyns samhälle.

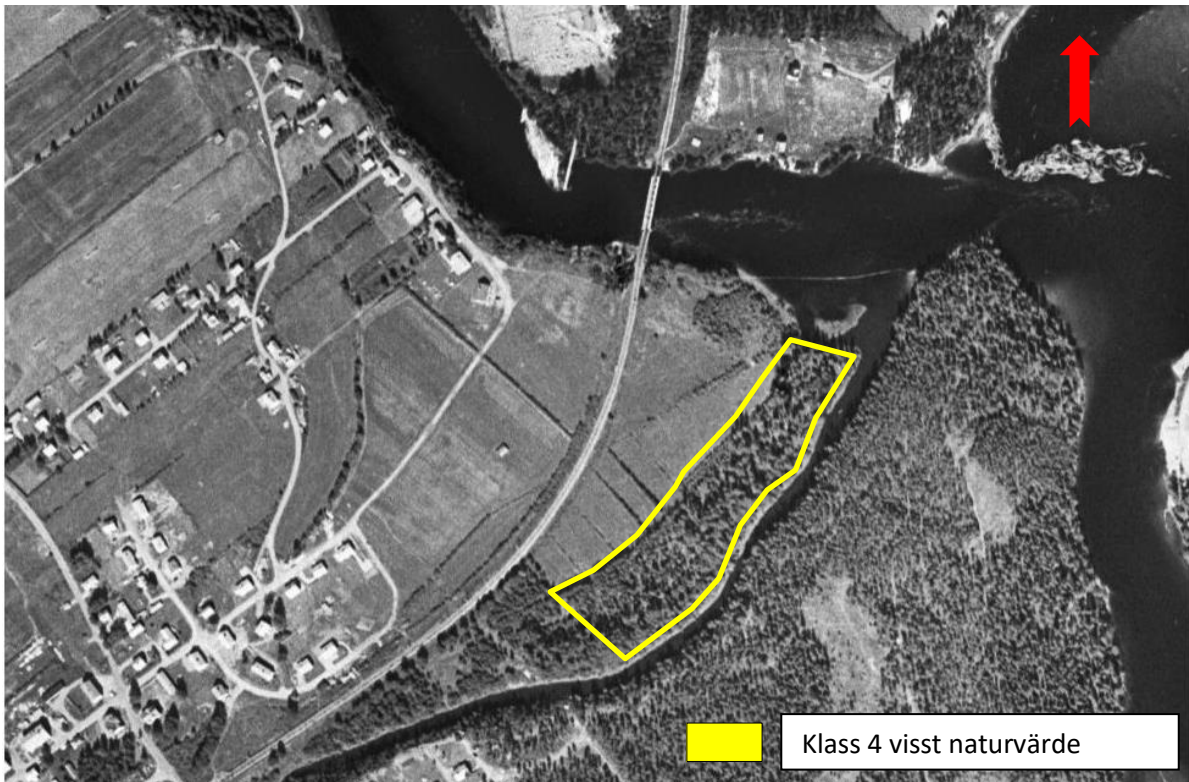
11 Naturvärdesbedömningar

De gamla odlingarna har efter 40 år övergått i ett nytt naturstadium. Se foto 1. Här finns nu en artrik 40-årig lövskog där äldre solitära aspar och björkar ingår. Grupper med sälg förekommer. Spår efter födosökande hackspettar noterades.

Den högresta tallskogen med en ålder av 110 till 130 år visar att området håller ett visst naturvärde, klass 4. Se foto 3. Död stående ved förekommer sparsamt och lågor noterades inte. Spår efter födosökande hackspettar noterades och fynd av rödlistade taltickan ^{NT} noterades. Arten har tidigare rapporterats från området.



Foto 4. Tallticka



Karta 6. Karta som visar området med visst naturvärde, klass 4.

12 Rekommendationer

Området där kommunen har planerat att anlägga kolonilotter utgörs dels av äldre tallnaturskog och dels gammal odlingsmark som återbeskogats av lövträd. Området kommer dock att ligga inom strandskyddat område för Korsträskbäcken då kommunen har önskemål att lämna en zon mot bäcken om cirka 25 meter. Området mellan järnväg, Korsträskbäcken och Pite älv har ett rikt växt- och fågelliv vilket visar på områdets variation av naturtyper.

Området mellan järnväg och Korsträskbäcken är välbesök vilket de vältrampade stigarna visar. Här finns flera mindre stigar som används för att ta sig fram i det natursköna landskapet.

I anslutning till Nyvägen, i närheten till den plats där kommunen har restaurerat Korsträskbäcken där har en eldstad och bänkar anlagts.

Att bevara området, glesa upp den slyskog som finns i nipbranten ger ytterligare det välbesökta området en högre status då vattendraget kan ses och där eventuellt upptäcka den skygga bävern.

13 Källor

Norrbottnens Flora 2010.

Skogsbruksplan 2019, Skogsstyrelsen.

Nitare, J. 2019. Skyddsvärd skog. Naturvårdsarter och andra kriterier för Naturvårdsbedömning.

13.1 Elektroniska dokument

<https://www.lansstyrelsen.se/download/18.299c1cd2167c07c6475e8a/1545204303655/Bevarandep lan%20Pite%C3%A4lven%202018.pdf>

www.artportalen.se Lantmäteriets öppna data. www.lantmateriet.se/sv/Kartor-och-geografisk-information/oppna-data/

SLU Artdatabanken (2020). Rödlistade arter i Sverige 2020. SLU, Uppsala

Swedish Standard Institute (SIS) 2014. Svensk Standard SS 199000:2014 Naturvärdesinventering avseende biologisk mångfald (NVI) – Genomförande, naturvärdesbedömning och redovisning. SIS 2014, Stockholm

<https://www.alvsbynews.se/wp-content/uploads/2019/11/F%C3%B6rb%C3%A4ttrad-fiskvandring-f%C3%B6rbi-damm-i-Korstr%C3%A4skb%C3%A4cken.pdf>