



MBN § 35

Dnr 28/19 - 350

**BESLUT OM ÄNDRING AV RIKTLINJER FÖR ENSKILDA
AVLOPP**

Miljö- och byggnämndens beslut

Anta reviderade riktlinjer för enskilda avlopp.

Motivering till beslut

Miljö- och byggkontoret ansvarar för att riktlinjerna förbli aktuella.

Havs och vattenmyndigheten har tagit över Naturvårdsverkets roll som vägledande myndighet, vilket medfört att allmänna råd och föreskrifter ersatts med nya. Av det skälet behövde riktlinjerna revideras, samtidigt granskades riktlinjerna för att redigera sådant som upplevts som otydligt.

Det framgår i HVMFS 2016:17 att kommunen bör ta de kommunala reningsverkens krav i beaktande. De kommunala reningsverken saknar särskilda krav på kvävereduktion, enligt HVMFS 2016:17 kan det då vara orimligt att ställa särskilda krav på kvävereduktion för enskilda avlopp. Miljö- och byggkontoret gör samma bedömning.

Den reviderade versionen finns som bilaga till ärendet.

Beslutsunderlag

Förslag till riktlinjer för enskilda avlopp

Ärendet

Miljö- och byggnämndens riktlinjer för enskilda avlopp behöver revideras för att de skall förbli aktuella.

Beredningens förslag till beslut

Anta reviderade riktlinjer för enskilda avlopp.

Miljö- och byggnämnden

Miljöinspektör Tobias Ström föredrar ärendet.

Peter Eriksson (s): Varför pekas vissa enskilda områden ut i riktlinjen?

Ingrid Karlsson: Dessa områden har pekats ut av vattenmyndigheten som områden som bör åtgärdas. Att de nämns i riktlinjerna fungerar som en påminnare för berörda tjänstemän att vara särskilt uppmärksamma.

Ordföranden föreslår att besluta enligt beredningens förslag, vilket nämnden bifaller.

Justerandes signatur

Utdragsbestyrkande



ÄLVSBYNS
KOMMUN

Riktlinjer för enskilda avlopp

2019-03-26

Dokumenttyp Riktlinjer	Dokumentnamn Riktlinjer enskilda avlopp	Fastställd/upprättad	Beslutsinstans Miljö- och byggnämnden	Giltighetstid Tills vidare
Dokumentansvarig Miljö- och byggchef	Version	Senast reviderad	Dokumentinformation	Detta dokument gäller för Anställda, medborgare

Innehållsförteckning

Inledning.....	3
Syfte.....	3
Bakgrund.....	3
Lagstiftning.....	3
Allmänna råd om små avloppsanordningar.....	4
Miljömål.....	5
Områden med hög skyddsnivå i Älvsbyns Kommun.....	5
Tillämpning av riktlinjer.....	7
Miljö- och byggnämndens krav på olika typer av avloppsanordningar.....	7
Grundkrav för enskilda avlopp.....	7
Förväntad livslängd.....	7
Sluten tank.....	8
Slamavskiljare.....	8
Infiltration.....	8
Markbädd.....	8
Minireningsverk.....	8
Anläggning för BDT-vatten.....	8

Dokumenttyp	Dokumentnamn	Fastställt/upprättad	Beslutsinstans	Giltighetstid
Riktlinjer	Riktlinjer enskilda avlopp		Miljö- och byggnämnden	Tills vidare
Dokumentansvarig	Version	Senast reviderad	Dokumentinformation	Detta dokument gäller för
Miljö- och byggchef				Anställda, medborgare

Inledning

Detta dokument ersätter myndighetsnämndens riktlinjer för enskilda avlopp.

Näring från avloppen göder vattendragen, sjöarna och havet, vilket orsakar algblomning och minskad fiskreproduktion. Grundvattnet kan också påverkas negativt. Ofullständig rening ökar risken för förorening av dricksvattentäkter och badvatten som kan få hälsomässiga konsekvenser.

Riktlinjerna stödjer sig på gällande lagstiftning i miljöbalken och nationella miljömål samt miljö- kvalitetsnormer. Som underlag har Naturvårdsverkets allmänna råd (NFS 2006:7) om små avloppsanordningar för hushållspillvatten samt VISS använts. VISS är en databas som innehåller svenska sjöars och vattendrags klassade ekologiska och kemiska status.

Riktlinjer stödjer sig på gällande lagstiftning i miljöbalken och nationella miljömål samt miljö- kvalitetsnormer¹. Havs- och vattenmyndighetens allmänna råd (HVMFS 2016:17) om små avloppsanordningen för hushållspillvatten samt VISS har använts för att ta fram dessa riktlinjer. VISS är en databas som innehåller svenska sjöars och vattendrags klassade ekologiska och kemiska status.

Byggproduktförordningen (EU) nr 305/2011 började gälla som europeisk lag från och med den 1 juli 2013, vilket innebär att alla byggprodukter ska genomgå standardiserade tester och CE-märkas. Tillverkare ska lämna en prestandadeklaration för sina produkter och miljö- och byggnämnden har inte rätt att kräva att reningsanordningarna ska genomgå ytterligare tester med hänvisning till Naturvårdsverkets allmänna råd (NFS 2006:7). Delar av NFS 2006:7 har därmed blivit inaktuella, men det som rör kraven på normal och hög skyddsnivå gäller fortfarande.

Syfte

Syftet med dessa riktlinjer är att säkerställa en enhetlighet i bedömning och handläggning av enskilda avlopp för miljö- och byggnämnden i Älvsbyns kommun. Syftet är också att se till att befintliga och kommande enskilda avlopp i kommunen uppfyller rimliga krav vad gäller miljö- skydd, hälsoskydd och smittskydd.

Bakgrund

Lagstiftning

Den lagstiftning som berör enskilda avlopp är Miljöbalken (1998:808) och Förordningen om miljöfarlig verksamhet och hälsoskydd (1998:899). Enligt Miljöbalken är utsläpp av avloppsvatten en miljöfarlig verksamhet som ska hanteras så att olägenhet för människors hälsa och miljön inte uppkommer. Enligt Förordningen om miljöfarlig verksamhet och hälsoskydd är det förbjudet att inrätta en avloppsanordning utan tillstånd eller anmälan. *Byggproduktförordningen (EU) nr 305/2011 började gälla som europeisk lag från och med den 1 juli 2013, vilket innebär att alla byggprodukter ska genomgå standardiserade tester och CE-märkas.*

¹ Skillnaden mellan miljömål och miljö- kvalitetsnormer (MKN) är att miljömålen inte är juridiskt bindande medan MKN är det. Miljömålen rör den totala påverkan på en viss del av miljön. Miljö- kvalitetsnormerna står för gränser för miljö- kvaliteten som inte får överträdas, vilka kan användas för att ställa rättsliga krav mot aktörer. (<http://www.naturvardsverket.se/Start/Lagar-och-styrning/Miljokvalitetsnormer/Miljokvalitetsnormer-och-andra-styrmedel/>)

Allmänna råd om små avloppsanordningar

Naturvårdsverkets allmänna råd (NFS 2006:7) om små avloppsanordningar för hushållsspillvatten ger vägledning och rekommendationer för hur de kommunala nämnderna ska bedöma små avloppsanordningar för enskilda hushåll. I de allmänna råden skiljer man mellan normal och hög skyddsnivå. I de områden där hög skyddsnivå gäller, ställs högre krav på avloppsanordningar. Skyddsnivåerna finns i kategorierna hälsoskydd och miljöskydd. Skyddsnivån för hälsoskydd behöver inte vara den samma som för miljöskydd.

Havs- och vattenmyndighetens allmänna råd (HVMFS 2016:17) om små avloppsanordningar för hushållsspillvatten ger vägledning och rekommendationer för hur de kommunala nämnderna ska bedöma små avloppsanordningar för enskilda hushåll. I de allmänna råden skiljer man mellan normal och hög skyddsnivå. I de områden där hög skyddsnivå gäller, ställs högre krav på avloppsanordningar. Skyddsnivåerna finns i kategorierna hälsoskydd och miljöskydd. Skyddsnivån för hälsoskydd behöver inte vara densamma som för miljöskydd.

Kraven för normal skyddsnivå är samma i kommunen som de allmänna råden. Generellt bör det dock inte ställas särskilda krav på kvävereduktion för enskilda avlopp i Älvsbyns kommun eftersom de kommunala reningsverken saknar särskilda krav på kvävereduktion.

En anordning som ska klara ~~normal skyddsnivå~~ förväntas följande reningskrav:

- ~~1. Minst 90 % reduktion av organiska ämnen~~
- ~~2. Minst 70 % reduktion av fosfor.~~

En anordning som ska klara ~~hög skyddsnivå~~ förväntas uppnå följande reningskrav:

- ~~1. Minst 90 % reduktion av organiska ämnen~~
- ~~2. Minst 90 % reduktion av fosfor~~
- ~~3. Minst 50% reduktion av kväve.~~

För **normal skyddsnivå** förväntas avloppsanordningar uppnå minst:

1. Minst 90 % reduktion av organiska ämnen
2. Minst 70 % reduktion av fosfor.

För **hög skyddsnivå** förväntas avloppsanordningar uppnå minst:

1. Minst 90 % reduktion av organiska ämnen
2. Minst 90 % reduktion av fosfor
3. Minst 50% reduktion av kväve.

Utöver dessa krav gäller alltid att smitta eller annan olägenhet inte får uppkomma, samt att anordningen inte får riskera att förorena dricks-, grund- och badvatten.

~~Hög skyddsnivå bör enligt Naturvårdsverkets allmänna råd gälla där:~~

Hög skyddsnivå bör enligt Havs- och vattenmyndighetens allmänna råd gälla där:

1. Utsläppet kan befaras ha negativ inverkan på det skyddade intresset i ett område som enligt 3 kap. 2 § förordningen (2004:660) om förvaltning av kvaliteten på vattenmiljön är upptaget i registret över skyddade områden.
2. Andra yt- eller grundvattentäkter för dricksvatten än sådana som avses i punkt 1, finns inom anordningens påverkansområde och anordningen kan befaras bidra till olägenheter vad beträffar tillgången till vatten eller vattnets kvalitet i dessa täkter såsom dricksvatten till djur.

3. Skyddsintresset för områden som är skyddade enligt 7 kap. MB medför ett behov av särskilda försiktighetsmått.
4. Utsläpp av renat avloppsvatten sker direkt, utan föregående fördröjning i exempelvis ett dike, till känsligt ytvatten till exempel nära badplats.
5. Den sammanlagda belastningen i området är eller riskerar att bli, hög på grund av antalet utsläppskällor; exempelvis inom så kallade omvandlingsområden där fritidsbybyggelse har omvandlats till permanentbostäder och där detta kan medföra successivt försämrade vattenkvalitet eller -kvantitet.
6. Recipient eller omgivning som är känslig av andra skäl.

Miljömål

De nationella miljömål som berör enskilda avlopp är: Ingen övergödning, God bebyggd miljö, Grundvatten av god kvalitet, Levande sjöar och vattendrag och Giftfri miljö.

Ramdirektivet för vatten (EG 2000/60/EG) införlivades under år 2000. EU:s medlemsstater har genom direktivet enats om en likartad förvaltning av alla vatten vilket innebär att god kemisk och ekologisk status ska vara uppnådd i alla vatten senast år 2015. I Älvsbyns kommun är det i nuläget fyra sjöar i kommunen som riskerar att inte klara miljökvalitetsnormen för ekologisk status till år 2015 p.g.a. risk för övergödning. Övriga vatten som fått godkänd status i klassningen får inte riskera att få försämrade kvalitet.

Vattenmyndigheten för Bottenvikens vattendistrikt har beslutat om ett åtgärdsprogram (Åtgärdsprogram 2009-2015 för Bottenvikens vattendistrikt). Där beskrivs vad bland annat kommunerna behöver göra för att uppnå miljökvalitetsnormerna som föreskrivits för vattenförekomster i Bottenvikens vattendistrikt. Åtgärds punkt 33 lyder: "Kommunerna behöver ställa krav på hög skyddsnivå för enskilda avlopp som bidrar till att en vattenförekomst inte uppnår, eller riskerar att inte uppnå, god ekologisk status."

Vattenmyndigheten för Bottenvikens vattendistrikt har beslutat om ett åtgärdsprogram (Åtgärdsprogram 2016-2021 för Bottenvikens vattendistrikt). Där beskrivs vad bland annat kommunerna behöver göra för att uppnå miljökvalitetsnormerna som föreskrivits för vattenförekomster i Bottenvikens vattendistrikt. Åtgärds punkt 4 lyder:

Kommunerna ska säkerställa minskade utsläpp från enskilda avlopp, genom:

- a) att ställa krav på begränsade utsläpp av fosfor och kväve där det behövs för att miljökvalitetsnormerna för vatten ska kunna följas,
- b) att prioritera tillsynen av enskilda avlopp för att miljökvalitetsnormerna för vatten ska kunna följas.

Åtgärden stödjer framförallt miljömålen Giftfri miljö, Hav i balans samt levande kust och skärgård, Ingen övergödning samt Levande sjöar och vattendrag.

Västra och Östra Muskusträsket har måttlig respektive dålig ekologisk status med avseende näringsämnen och behöver därför prioriteras.

Områden med hög skyddsnivå i Älvsbyns Kommun

Myndighetsnämnden har tidigare bedömt vilken skyddsnivå som ska gälla för områden i Älvsbyns kommun. En särskild bedömning ska dock alltid göras i det enskilda fallet när förhållandena på den aktuella fastigheten blivit kända.

Inom följande områden ska reningskrav enligt hög skyddsnivå gälla:

1. Inom skyddsområden för dricksvattentäkt.
2. 100 meter från strandlinjen vid badplats.
3. Anläggningar med utsläpp till recipient inom ett avstånd av 100 m från sjöar och vattendrag som inte uppnår god ytvattenstatus med avseende på näringsämnen enligt NFS 2008:1. Berörda områden i Älvsbyns kommun är Nörd-Visträsket, Lill-Korsträsket, Västra Muskusträsket och Östra Muskusträsket som alla har måttlig ekologisk status p g a övergödning. Ett annat område som är övergött men som är för litet för att vara med i Vattenmyndighetens databas är Krokträsk. Miljö- och byggnämnden ställer även krav på hög skyddsnivå i Krokträsk.
4. Anläggningar med utsläpp till recipient inom ett avstånd av 30 meter från övriga sjöar och vattendrag. Detta avstånd är satt som ett minimiavstånd för att skydda sjöar och vattendrag mot läckage av näringsämnen.
5. Inom övriga områden där den sammanlagda belastningen är eller riskerar att bli hög på grund av antalet utsläppskällor.
6. Inom sammanhållen bebyggelse, där det finns risk för förorening av enskilda vattentäkter samt dricksvattentäkter för tamdjur.
7. Inom Natura 2000-området Piteälven med biflöden. Generellt ska avloppsanordningar med orenat utsläpp till vatten som innehåller näringsämnen eller föroreningar undvikas inom Piteälvens avrinningsområde.

Om ett eller flera av följande kriterier är uppfyllda bör hög skyddsnivå gälla:

1. Utsläpp sker inom 100 meter från vattendrag som tillhör Natura 2000-området Piteälven med biflöden.
2. Utsläpp sker inom 100 meter från vattendrag där den sammanlagda belastningen är eller riskerar att bli hög på grund av antalet utsläppskällor.
3. Utsläpp sker inom 100 meter från strandlinjen vid badplats.
4. Utsläpp sker inom 30 meter från övriga vattendrag.
5. Utsläpp sker inom skyddsområden för dricksvattentäkt.
6. Utsläpp sker inom sammanhållen bebyggelse, där det finns risk för förorening av enskilda vattentäkter samt dricksvattentäkter för tamdjur.

Angivna avstånd för hög skyddsnivå avser avrinningssträckan mellan avloppsanordning och recipient. Avstånden som anges är riktvärden och kan variera utifrån det enskilda fallets förutsättningar. Aspekter som recipientens tillstånd, tillrinningsområdet, det skyddsvärda områdets topografiska utformning, markens beskaffenhet och bebyggelse kan vägas in i bedömningen av skyddsavståndet. Exempelvis kan markförhållandena vara sådana att vattnet har väldigt svårt att ta sig fram som t ex i tät lera vilket gör att skyddsavstånden som angivits till ett vattendrag eller sjö kan vara kortare. I sandiga markförhållanden kan däremot vattnet ta sig fram lättare och avståndet måste då vara betydligt längre än normalt.

Vid nyanläggning eller ändring av enskilt avlopp ska riktlinjerna för normal eller hög skyddsnivå tillämpas. Trots att en övergripande bedömning gjorts av var hög skyddsnivå gäller, ska en be-

dömning av skyddsnivå göras i varje enskilt fall. Avvikelser från den övergripande bedömningen är möjlig vid den enskilda bedömningen.

Definition av nyanläggning

- Trekammarbrunn och infiltration, markbädd eller annan efterföljande rening anläggs på en ny plats.
- Ny infiltration eller markbädd anläggs som efterföljande rening till befintlig trekammarbrunn där efterföljande rening saknats.

Definition av ändring av avloppsanläggning

- Byte eller uppgradering av befintlig brunn eller byte av material i en markbädd.

Övergångsbestämmelser

- Avloppsanordning som har anlagts före 2012-12-06 klassas som normal skyddsnivå även om anläggningen ligger inom hög skyddsnivå och behöver därför inte ändras enbart på grund av klassningen.
- Avlopp som nyanläggs eller ändras avseende efterföljande rening efter 2012-12-06 ska uppfylla kraven i dessa riktlinjer.

Tillämpning av riktlinjer

Avlopp som nyanläggs eller ändras avseende efterföljande rening efter ska uppfylla kraven i dessa riktlinjer.

Definition av nyanläggning

- Vid anläggning av slamavskiljare eller efterföljande rening på ny plats.
- Vid byte av reningsteknik.

Definition av ändring av avloppsanläggning

- Vid byte eller förbättring av slamavskiljare eller efterföljande rening på samma plats.
- Vid förbättring av efterföljande rening på samma plats (t.ex. vid byte av material i markbädd).

Miljö- och byggnämndens krav på olika typer av avloppsanordningar

Grundkrav för enskilda avlopp

Slamavskiljare, minireningsverk, sekundära produkter och kompletterande reningssteg för anläggningar upp till 50 personekvivalenter (pe) omfattas av harmoniserade standarder i EN 12566-serien. Dessa ska vara CE-märkta och en prestandadeklaration ska medfölja produkten i enlighet med Byggproduktförordningen (EU) nr 305/2011. Vid ansökan om installation av avloppsanordning ska prestandadeklaration följa med ansökan.

Infiltrationsanläggningar ska anläggas enligt den tekniska beskrivningen EN 12566:2 och markbäddar ska anläggas enligt den tekniska beskrivningen EN 12566:5. En markbädd eller infiltration går ej att CE-märka i sin helhet, men däremot kan enskilda delar vara CE-märkta, så som geotextilier och plaströr.

Förväntad livslängd

En avloppsanläggning har en förväntad livslängd som beror av flera faktorer såsom anläggningstyp, belastning, hur underhållet sköts m.m. och behöver bytas ut/förbättras med jämna mellanrum. Enligt NFS 2008:3 rör det sig vanligen om en tidsperiod mellan 15–20 år.

Sluten tank

Sluten tank ska endast tillåtas för fritidshus eftersom den annars måste tömmas så ofta att det blir miljömässigt ohållbart. Den slutna tanken ska vara väl förankrad så att den inte kan flyta upp ur sitt läge i marken.

Slamavskiljare

~~Slamavskiljare med ansluten WC ska ha minst tre kammare och ett T-rör som förhindrar slamflykt ut i den efterföljande reningen. Slamavskiljare ska alltid ha någon form av efterföljande rening, exempelvis infiltration, markbädd eller biobädd.~~

Slamavskiljare med ansluten WC ska ha minst tre kammare och ett T-rör som förhindrar slamflykt ut i den efterföljande reningen. Slamavskiljare ska alltid vara ansluten till någon form av efterföljande rening.

Infiltration

Den som vill anlägga en infiltration måste bifoga en siktkurva till ansökningshandlingarna. Siktkurvan visar om jordtypen är lämplig för infiltration, d v s att jorden inte får vara alltför finkornig eller alltför grovkornig. Jordprov och siktanalys ska göras av sakkunnig person. Om jordtypen inte visar sig vara lämplig för infiltration ställer nämnden krav på någon annan typ av efterföljande rening.

Markbädd

~~Markbädden ska ha en provtagningspunkt så att man kan provta det renade vattnet. Markbädden kräver normalt ingen skötsel förutom regelbunden slamtömning, dock måste markbädden grävas om efter ca 15 år.~~

Markbädden ska ha en provtagningspunkt så att man kan genomföra provtagningar av det renade vattnet. Markbädden kräver normalt ingen skötsel förutom regelbunden slamtömning, dock måste markbädden grävas om efter ca 15 år.

Minireningsverk

~~Minireningsverk ska ha en provtagningspunkt så att man kan provta det renade vattnet. Tillverkarens skötselinstruktioner ska följas.~~

Minireningsverk ska ha en provtagningspunkt så att man kan genomföra provtagningar av det renade vattnet. Tillverkarens skötselinstruktioner ska följas.

Anläggning för BDT-vatten

Kravet för att anlägga en BDT-anläggning (Bad, Disk och Tvätt) är att den har god kapacitet för nedbrytning av organiskt material i en syresatt miljö samt kapacitet att leda bort vatten via marken. Risken för grundvattenpåverkan ska vara minimerad. Utsläpp av BDT-vatten innebär främst ett lokalt problem med lukt och ohyra men inget utsläpp av kväve och fosfor.

Bedömningen av vilken typ av rening som är lämplig måste ske från fall till fall. Stenkista kan fungera för det enkla sommarboendet där man bor en kortare tid, men passar inte för den som bor i fritidshuset hela sommaren eftersom vattenmängderna då blir stora. Stenkistan kan sätta

igen med fett vilket orsakar stopp i avloppet och dålig lukt. I sådana fall är det lämpligare att ha en slamavskiljare med minst två kammare samt efterföljande rening.



MILJÖ- OCH BYGGNÄMNDEN

attraktivitet som bostadsområde kan förbättras genom att ytor för lekande barn och bilar skiljs åt.

Beredningens förslag till beslut

Föreslå kommunstyrelsen uppdra åt Älvsbyns Fastigheter AB att se över trafiksäkerheten inom bostadsområdet Stigarna på så vis att ytor för oskyddade trafikanter och fordon åtskiljs fysiskt.

Miljö- och byggnämnden

Miljö- och byggchef Ingrid Karlsson föredrar ärendet.

Ordföranden föreslår att besluta enligt beredningens förslag, vilket nämnden bifaller.

Beslutet skickas till

Justerandes signatur

AK De 80.

Utdragsbestyrkande



MBN § 37

Dnr 27/19 - 400

FÖRSLAG OM ATT INRÄTTA KOMMUNJÄGARE

Miljö- och byggnämndens beslut

Föreslå kommunstyrelsen avslå förslag om att utbildade eftersöksjägare blir kommunjägare.

Sammanfattning av ärendet

Ett förslag har kommit in från Jägareförbundet i Älvsbyn via [redacted] om att utbildade eftersöksjägare blir kommunjägare för att bedriva kommunal skydds jakt, bland annat i byar. De önskar att kommunen tar initiativ till ett möte dit även polisen bjuds in och att frågor som ersättning till jägare, försäkringar under jakt m m, hur skyddsjakten ska vara upplagd och hur rapportering ska ske kan diskuteras.

Det enligt 3 kap 6§ ordningslagen förbjudet att utan tillstånd från Polismyndigheten skjuta med eldvapen inom detaljplanelagt område. Kommunen är normalt remissinstans i sådana ärenden hos Polisen. Kommunen brukar vanligtvis tillstyrka att skydds jakt får ske om den är motiverad och kan utföras på ett sådant sätt att inte allmänhetens säkerhet kan hotas.

Detaljplaner finns idag i centrala Älvsbyn, Korsträsk, Vistträsk och Vidsel samt ett par mindre områden i Teuger och Gransel. Övriga delar av kommunen är inte detaljplanelagda och där har inte kommunjägare rätt att bedriva skydds jakt. Fastighetsägare och förvaltare inom detaljplanelagda områden kan ansöka hos Polisen om skydds jakt.

Det är endast på allmän mark, det vill säga kommunal mark som kommunal skydds jakt får bedrivas. Det har främst i tätorten vid några tillfällen förekommit klagomål på katter, mås- och kråkfåglar samt råttor de senaste åren. Klagomål till kommunen över vilda djur som far illa är ytterst ovanliga. Kommunen har därför inte bedömt behovet så stort att det har funnits anledning att organisera kommunal skydds jakt på allmän plats.

Tidigare har kommunal skydds jakt mot ersättning bedrivits på avgränsade områden, bland annat i Korsträsk vid avfallsanläggningen. Det har inte sedan början av 2000-talet betalats ut någon sådan ersättning från kommunen. Det idag vanligt att fåglar och råttor bekämpas av verksamheter och fastighetsägare som anlitar olika saneringsföretag. När det gäller förvildade katter är det polisen som har att hantera dessa idag. Kommunen har inte hanterat ärenden om andra levande vilda djur.

Justerandes signatur

Utdragsbestyrkande



MILJÖ- OCH BYGGNÄMNDEN

Miljö- och byggkontorets synpunkter/bedömning

För närvarande finns inga budgetmedel avsatta för att lämna ersättning till jägare för skydds jakt på allmän mark. Kommunen behöver göra en upphandling om den ska köpa tjänster för skydds jakt, oavsett om det är från ett företag, en organisation eller en privatperson.

Eftersom antalet ärenden för närvarande är förhållandevis få bedömer miljö- och byggkontoret att det för närvarande inte är aktuellt att göra en upphandling för att bedriva skydds jakt på allmän mark.

Beredningens förslag till beslut

Föreslå kommunstyrelsen avslå förslag om att utbildade eftersöksjägare blir kommunjägare.

Miljö- och byggnämnden

Miljö- och byggchef Ingrid Karlsson föredrar ärendet.

Ordföranden föreslår att besluta enligt beredningens förslag, vilket nämnden bifaller.

Beslutet skickas till

Kansliet

Justerandes signatur

Utdragsbestyrkande



MILJÖ- OCH BYGGNÄMNDEN

MBN § 38

Dnr 21/19 - 406

- BESLUT OM MILJÖSANKTIONSAVGIFT

Miljö- och byggnämndens beslut

och ska betala 3000 kronor i miljösanktionsavgift för att, utan att ha gjort en anmälan före, inrättat en avloppsanordning på fastigheten trots att en sådan anmälan krävs.

Beslutet fattas med stöd av

3 kap. 1 § förordning (2012:259) om miljösanktionsavgifter:

”För en överträdelse av 13 § förordningen (1998:899) om miljöfarlig verksamhet och hälsoskydd ska en miljösanktionsavgift betalas

1. med 5 000 kronor, om överträdelsen är att utan tillstånd inrätta en avloppsanordning trots att ett sådant tillstånd krävs,

2. med 3 000 kronor, om överträdelsen är att utan tillstånd ansluta en vattentoalett till en befintlig avloppsanordning som före anslutningen inte hade någon vattentoalett ansluten, och

3. med 3 000 kronor, om överträdelsen är att utan att ha gjort en anmälan inrätta en avloppsanordning trots att en sådan anmälan krävs.”

13 § förordningen (1998:899) om miljöfarlig verksamhet och hälsoskydd:

”Det krävs tillstånd för att

1. inrätta en avloppsanordning som en eller flera vattentoaletter ska anslutas till, eller

2. ansluta en vattentoalett till en befintlig avloppsanordning...”

14 § förordningen (1998:899) om miljöfarlig verksamhet och hälsoskydd:

”Det är förbjudet att utan anmälan till den kommunala nämnden ändra sådana avloppsanordningar som avses i 13 §, om åtgärden kan medföra väsentlig ändring av avloppsvattnets mängd eller sammansättning.”

Beslutsunderlag

Anmälan, dnr 0497/2018

Yttrande till miljö- och byggnämnden, dnr 0049/2019

Yttrande från

Sammanfattning av ärendet

har ändrat befintlig avloppsanordning på fastigheten utan att detta anmälts i förhand till miljö- och byggkontoret. Detta trots att åtgärden är anmälningspliktig och att anmälan därför krävs innan arbetet med ändringen av avloppsanläggningen påbörjas. Enligt 3 kap 1 § förordning (2012:259) om

Justerandes signatur

Utdragsbestyrkande



MILJÖ- OCH BYGGNÄMNDEN

miljösanktionsavgifter ska en miljösanktionsavgift betalas med 3000 kronor om överträdelsen innebär att en avloppsanordning inrättats utan att en anmälan gjorts, trots att en sådan anmälan krävs.

Ärendet/Bakgrund

och _____ hade blivit ålagda av nämnden att åtgärda sitt avlopp enligt miljö- och byggnämndens beslut 2018-01-24, MBN § 8. Enligt beslutet förbjöds _____ och _____ att släppa ut avloppsvatten från den befintliga avloppsanläggningen på fastigheten _____ efter den 2018-10-31. Beslutet var en följd av den avloppsinventering som miljö- och byggkontoret genomförde 2012 där man konstaterade, genom enkät och inspektion, att avloppsanordningen inte uppfyller de krav som ställs på en fungerande anläggning och därmed behövde åtgärdas.

Anmälan om ändring av avloppsanläggning på fastigheten _____ inkom till miljö- och byggkontoret 2018-09-24, dnr 0497/2018. Bifogad till anmälan var foton över tillvägagångsätt när avloppsanläggningen ändrades. Enligt de bifogade handlingarna har ändringen genomförts under månaderna juli och augusti 2018. Det framgår av de handlingar som bifogats att anmälan om ändring av avloppsanläggning inkommit efter att avloppsanläggningen ändrats. Detta trots att det i beslutet från miljö- och byggnämnden, dnr 0441/2014, informeras om att en anmälan om planerad åtgärd ska vara inkommen till miljö- och byggkontoret sex veckor före påbörjad ändring.

Innan nämnden fattar beslut om miljösanktionsavgift har _____ givits möjlighet att yttra sig i ärendet. _____ inkom med yttrande 2019-02-27, dnr 0049/2019.

Beredningens förslag till beslut

Miljö- och byggnämnden beslutar att _____ och _____ ska betala 3000 kronor i miljösanktionsavgift för att, utan att ha gjort en anmälan före, inrättat en avloppsanordning på fastigheten _____ trots att en sådan anmälan krävs.

Miljö- och byggnämnden

Miljöinspektör Christine Enberg föredrar ärendet.

Ordföranden föreslår att besluta enligt beredningens förslag, vilket nämnden bifaller.

Beslutet skickas till

Kammarkollegiet, Stockholm

Justerandes signatur

Utdragsbestyrkande



MILJÖ- OCH BYGGNÄMNDEN

Hur man överklagar

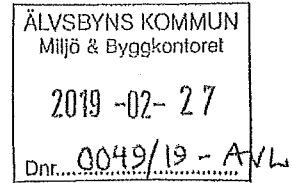
Den som vill överklaga miljö- och byggnämndens beslut ska skriva till mark- och miljödomstolen. Skrivelsen ska lämnas till Miljö- och byggnämnden, 942 85 Älvsbyn.

Överklagandet ska ha kommit in till miljö- och byggnämnden inom tre veckor från den dag då Ni fick del av beslutet. Skrivelsen ska ange det beslut som överklagas och den ändring i beslutet som Ni begär. Ni ska också ange varför beslutet är oriktigt och de bevis som Ni vill åberopa till stöd för Er talan.

Justerandes signatur

Per Erik

Utdragsbestyrkande



Till Miljö- och byggnämnden

Miljö och byggnämnden beslut från den 24 januari 2018 där familjen _____ anmodas att senast den 31 oktober 2018 genomföra de åtgärder som miljö och byggnämnden krävde gällande fastighet _____. Familjen vidtog då de åtgärder man blev ålagda att göra. _____ vidtog då de åtgärder som miljö och byggnämnden ålagt familjen att göra.

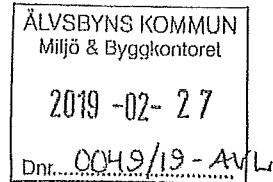
_____ hade kontakter med flera olika personer på samhällsbyggnadskontoret. Han visade olika förslag till åtgärder och mottog instruktioner hur dessa åtgärder skulle genomföras.

Innan anmälan om ändring av avloppsanläggning inkommit till miljö och byggnadskontoret så framförde _____ muntligen till miljö och byggnadskontoret hur ändringen och anpassningen var tänkt att genomföras. Han fick då ett muntligt löfte om att det var helt i sin ordning att komma in med en anmälan om ändring av avloppsanläggning i efterhand.

Denna konversation hade I _____ med miljö och byggchefen Ingrid Karlsson.

Utifrån detta samtal så känns det fel att fastigheten ska påföras ett slags vite från tillsynsmyndigheten i efterhand då jag enligt min uppfattning hade en överenskommelse med berörd myndighet gällande ombyggnationen av fastighetens avloppssystem

.....



Till Miljö och Byggnämnden

Gällande vite pga av ansökning av ändring av avlopp hos

Innan arbetet påbörjades gick jag personligen till Miljöinspektör Ingrid Karlsson, jag förklarade att det var svårt att hitta firma att underta grävning ,vi hade fått flera återbud ,förklarade då att jag inte kunde exakt säga när eller veta vem som skulle utföra grävning ,så enligt minne sa Ingrid Karlsson att dokumentera vad som gjorts samt bifoga bilder,foton på arbetet ,så kan man i efterhand betala in ändringsavgiften ,som då senare var felaktig och taxan då debiterats som nyanläggning ,efter snabbt besök hos Ingrid Karlsson såg hon att fel taxa debiterats.Så då skulle ny avgift skickas ut 1.990 kr .Inte nog med att det kostat mig att vara tvungen att sälja min Polaris för att kunna utföra denna kostsamma avloppsändring ,nu dessutom få en Bot när jag muntligen fick klart allt var ok att lämna in vad som gjorts när arbetet var färdigt med dokumentation .



MBN § 39

Dnr 23/19 - 408

**- BESLUT OM FÖRBUD ATT SLÄPPA UT
TOALETTAVLOPPSVATTEN TILL AVLOPPSANLÄGGNING**

Miljö- och byggnämndens beslut

1. Förbjuda () från att låta avloppsvatten från ansluten vattentoalett släppas ut till befintlig avloppsanordning på fastigheten
2. Förbudet börjar gälla 2020-08-31.
3. Beslutet gäller till dess att anordningen åtgärdas så att den uppfyller gällande lagstiftning.
4. ska vid överlåtelse av fastigheten underrätta den nya fastighetsägaren om detta förbud.
5. ska vid överlåtelse av fastigheten underrätta miljö- och byggnämnden i Älvsbyns kommun om överlåtelsen.

Motivering av beslutet

Enligt 12 § förordningen (1998:899) om miljöfarlig verksamhet är det förbjudet att släppa ut avloppsvatten från vattentoalett som inte genomgått längre gående rening än slamavskiljning. Enligt rättspraxis och Naturvårdsverkets handbok 2008:3 brukar längre gående rening än slamavskiljning anses motsvara minst slamavskiljning i trekammarbrunn eller motsvarande med något efterföljande reningssteg såsom markbädd, infiltration, minireningsverk eller dylikt. Två enkammarbrunnar uppfyller därmed inte dagens krav för slamavskiljare.

Enligt 9 kap 7 § miljöbalken skall avloppsvatten avledas och renas eller tas om hand på något annat sätt så att olägenhet för människors hälsa eller miljön inte uppkommer. För detta ändamål skall lämpliga avloppsanordningar eller andra inrättningar utföras. En lämplig avloppsanordning bedöms uppfylla de krav som finns uppsatta i Havs- och vattenmyndighetens allmänna råd om små avloppsanordningar för hushållspillvatten, HVMFS 2016:17, samt Älvsbyns kommuns riktlinjer om enskilda avlopp. Avståndet till närmaste vattendrag innebär att normal skyddsnivå gäller vilket medför att avloppsanordningen förväntas reducera minst 90% organiska ämnen och minst 70% fosfor för att anses som lämplig.

Enligt Naturvårdsverkets faktablad 8147 är fosforreduktionen i praktiken drygt 90% i en ny anläggning. Med tiden blir materialet i bädden mättat, vilket leder till försämrad reningsgrad. Efter 10–20 år är den genomsnittliga fosforreduktionen endast 25% i en markbädd. För att hindra att verksamheten medför skada eller olägenhet för människors hälsa eller miljön görs bedömningen att en anläggning måste rustas upp åtminstone vart 20:e år för att bibehålla en godtagbar reningsförmåga.

Justerandes signatur

Utdragsbestyrkande



MILJÖ- OCH BYGGNÄMNDEN

Enligt 2 kap. 3 § miljöbalken ska var och en som bedriver en verksamhet eller vidtar en åtgärd utföra de skyddsåtgärder, iaktta de begränsningar och vidta de försiktighetsmått i övrigt som behövs för att förebygga, hindra eller motverka att verksamheten eller åtgärden medför skada eller olägenhet för människors hälsa eller miljön. Vidare är det enligt 2 kap. 1 § miljöbalken fastighetsägaren som är skyldig att visa att förpliktelserna i 2 kapitlet iakttas. Miljö- och byggkontoret bedömer i enlighet med 2 kap. 7 § miljöbalken att krav på förbättring av anläggning inte kan anses som orimligt i förhållande till nyttan med åtgärden.

Avloppsanordningen behöver därför åtgärdas för att uppfylla kraven som ställs av gällande lagstiftning. För att säkerställa att avloppsreningen åtgärdas föreslås nämnden att besluta om ett förbud och föreläggande, i enlighet med 26 kap. 9 § miljöbalken. Förbudet bör endast riktas mot utsläpp av toalett-avloppsvatten, eftersom rättspraxis visat att ett förbud som även riktas mot utsläpp av bad-, disk- och tvättvatten generellt anses som för ingripande.

Förbudet föreslås gälla från och med 2018-08-31, eftersom detta datum meddelades till fastighetsägaren i kommunikeringen.

Beslutet fattas med stöd av

2 kap. 1 § miljöbalken (1998:808) – *bevisbördan*

2 kap. 3 § miljöbalken (1998:808) – *försiktighetsprincipen*

2 kap. 7 § miljöbalken (1998:808) – *rimlighetsavvägningen*

9 kap. 7 § miljöbalken (1998:808) – *krav på rening av avloppsvatten*

26 kap. 9 § miljöbalken (1998:808) – *rätt att besluta om förelägganden och förbud*

12 § förordningen (1998:899) om miljöfarlig verksamhet och hälsoskydd – *krav på trekammarbrunn och efterföljande reningssteg*

Beslutsunderlag

Anmälan om brister 2016-05-16

Svarsblankett 2017-03-07

Skrivelse om uppgradering 2018-08-28

Ärendet

Avloppsanläggningen på _____ har blivit anmäld som bristfällig. Kontakt med fastighetsägaren samt genomgång av miljö- och byggkontorets arkiv visar att avloppsanläggningen är mycket gammal och bristfällig.

Avloppsanläggningen består enligt fastighetsägaren av två enkammarbrunnar och markbädd i naturmark (hedmark, sandmark).

Avloppsanläggningen uppfyller inte gällande lagstiftning och behöver därför åtgärdas.

Beredningens förslag till beslut

1. Förbjuda _____) från att låta avloppsvatten från _____

Justerandes signatur

Utdragsbestyrkande



MILJÖ- OCH BYGGNÄMNDEN

- ansluten vattentoalett släppas ut till befintlig avloppsanordning på fastigheten
2. Förbudet börjar gälla 2020-08-31.
 3. Beslutet gäller till dess att anordningen åtgärdas så att den uppfyller gällande lagstiftning.
 4. ska vid överlåtelse av fastigheten underrätta den nya fastighetsägaren om detta förbud.
 5. ska vid överlåtelse av fastigheten underrätta miljö- och byggnämnden i Älvsbyns kommun om överlåtelsen.

Miljö- och byggnämnden

Miljöinspektör Tobias Ström föredrar ärendet.

Ordföranden föreslår att besluta enligt beredningens förslag, vilket nämnden bifaller.

Beslutet skickas till

Upplysningar

Enligt 13 § förordningen (1998:899) om miljöfarlig verksamhet och hälsoskydd är det förbjudet att utan tillstånd från den kommunala nämnden inrätta en avloppsanordning som en eller flera vattentoaletter ska anslutas till, eller ansluta en vattentoalett till en befintlig avloppsanordning. Ansökan om tillstånd för installation av avloppsanordning eller vattentoalett ska lämnas in i god tid (minst 6 veckor) innan åtgärderna är planerade att påbörjas. Prövning av ansökan är avgiftsbelagd med en taxa för prövning och tillsyn inom miljöbalkens område antagen av kommunfullmäktige 2015-11-30, KF § 109.

Enligt 14 § förordningen (1998:899) om miljöfarlig verksamhet och hälsoskydd är det förbjudet att utan anmälan till den kommunala nämnden ändra en befintlig avloppsanordning med ansluten vattentoalett, om åtgärden kan medföra väsentlig ändring av avloppsvattnets mängd eller sammansättning. Prövning av anmälan om avloppsanordning är också avgiftsbelagd enligt samma taxa.

Justerandes signatur

ASB Pe SR

Utdragsbestyrkande



Hur man överklagar

Den som vill överklaga miljö- och byggnämndens beslut ska skriva till Länsstyrelsen i Luleå. Skrivelsen ska lämnas till Miljö- och byggnämnden, 942 85 Älvsbyn.

Överklagandet ska ha kommit in till miljö- och byggnämnden inom **tre veckor** från den dag då Ni fick del av beslutet. Skrivelsen ska ange det beslut som överklagas och den ändring i beslutet som Ni begär. Ni ska också ange varför beslutet är oriktigt och de bevis Ni vill åberopa till stöd för Er talan.

Justerandes signatur

Utdragsbestyrkande



MBN § 40

Dnr 25/19 - 408

BESLUT OM FÖRBUD

Miljö- och byggnämndens beslut

Med stöd av 26 kap. 9 § miljöbalken och med hänvisning till 2 kap. 3 § miljöbalken förbjuda att låta avloppsvatten från bostaden släppas ut till den befintliga avloppsanläggningen på fastigheten efter den 31 augusti 2020 och fram till dess att anläggningen har kontrollerats och åtgärdats så att den klarar dagens krav på rening motsvarande normal skyddsnivå.

Ärendet

Miljö- och byggnämnden har fått in en anmälan om brister i ett stort antal avloppsanläggningar i kommunen. Avloppet på fastigheten är enligt vad fastighetsägaren har uppgivit i utskickad enkät en tvåkammarsbrunn. Det lämnades ingen uppgift om någon efterföljande rening, till exempel i form av en markbädd. Det har gjorts en inventering av avlopp 1982 i Älvsbyns kommun. Av den framgår att det då fanns en trekammarsbrunn och en markbädd på fastigheten.

Avloppsanläggningar som uppfyller dagens krav i Älvsbyn ska klara ett reningskrav om minst 90% för organiska ämnen och minst 70% för fosfor i områden där det är normal skyddsnivå. Krav på rening ställs bland annat för att närings- och smittämnen inte ska hamna i sjöar eller vattendrag och för att inte olägenhet i form av lukt ska uppstå för de som bor i närheten.

Enligt 2 kap. miljöbalken ska var och en som bedriver en verksamhet eller vidtar en åtgärd utföra de skyddsåtgärder, iaktta de begränsningar och vidta de försiktighetsåtgärder i övrigt som behövs för att förbygga, hindra eller motverka att verksamheten eller åtgärden medför skada eller olägenhet för människors hälsa eller miljön.

I 9 kap 7§ miljöbalken står det att "avloppsvatten skall avledas och renas eller tas om hand på något annat sätt så att olägenhet för människors hälsa eller miljön inte uppkommer. För detta ändamål skall lämpliga avloppsanordningar eller andra inrättningar utföras."

Miljö- och byggkontorets bedömning

En avloppsanläggning som består av en tvåkammarsbrunn behöver kompletteras med ytterligare minst en kammare för att slamavskiljningen ska vara tillräcklig. I sista kammaren ska det finnas ett T-rör som förhindrar att slam följer med ut i markbädden. Om slamavskiljaren som det står i protokollet från inventeringen 1982 har tre kammare och även

Justerandes signatur

Utdragsbestyrkande



MILJÖ- OCH BYGGNÄMNDEN

har ett t-rör i sista kammaren är den godkänd. Ibland kan det räcka att sätta en insats i brunnen om den saknar någon kammare.

En markbädd behöver normalt läggas om efter ca 15 år eftersom den tätnar och materialet behöver då bytas ut. Markbädden ska skötas så att inte växttrötter tränger ned i bädden och förstör den renande funktionen. Den ska vara försedd med luftningsrör. Eftersom markbädden har funnits sedan 1982 behöver den göras om.

Det finns på marknaden olika andra typer av anläggningar än trekammarbrunn och markbädd som också klarar av att rena avloppsvatten, bland annat olika typer av minireningsverk. Där det är långt från vattentäkter och marken är lämplig kan också en infiltration som efterföljande reningssteg efter en trekammarbrunn fungera.

Miljö- och byggkontoret bedömer att anläggningen på fastigheten behöver åtgärdas så att den klarar dagens krav för normal skyddsnivå. Därför föreslås nämnden besluta om ett förbud som träder i kraft om anläggningen inte åtgärdas. Fastigheten ligger inte nära något vattendrag varför en längre tid kan medges innan den måste åtgärdas. Därför föreslås nämnden besluta om ett förbud som träder i kraft om den inte är åtgärdad senast 2020-08-31.

Beredningens förslag till beslut

Med stöd av 26 kap. 9 § miljöbalken och med hänvisning till 2 kap. 3 § miljöbalken förbjuda _____ att låta avloppsvatten från bostaden släppas ut till den befintliga avloppsanläggningen på fastigheten _____ efter den 31 augusti 2020 och fram till dess att anläggningen har kontrollerats och åtgärdats så att den klarar dagens krav på rening motsvarande normal skyddsnivå.

Miljö- och byggnämnden

Miljö- och byggchef Ingrid Karlsson föredrar ärendet.

Ordföranden föreslår att besluta enligt beredningens förslag, vilket nämnden bifaller.

Beslutet skickas till

Justerandes signatur

AK Pe SK

Utdragsbestyrkande



Hur man överklagar

Den som vill överklaga miljö- och byggnämndens beslut ska skriva till Länsstyrelsen i Luleå. Skrivelsen ska lämnas till Miljö- och byggnämnden, 942 85 Älvsbyn.

Överklagandet ska ha kommit in till miljö- och byggnämnden inom tre veckor från den dag då Ni fick del av beslutet. Skrivelsen ska ange det beslut som överklagas och den ändring i beslutet som Ni begär. Ni ska också ange varför beslutet är oriktigt och de bevis som Ni vill åberopa till stöd för Er talan.

Justerandes signatur

JAP Re SR

Utdragsbestyrkande



MBN § 41

Dnr 29/19 - 218

**BORGFORS KRONOPARK 1:25 - ANSÖKAN OM
STRANDSKYDDSDISPENS**

Miljö- och byggnämndens beslut

Bevilja dispens från strandskyddsbestämmelserna med stöd av 7 kap. 18 b § miljöbalken (MB). Som särskilda skäl anges 7 kap. 18 c § pkt. 5 MB. Strandskyddsdispensen gäller enbart för den yta som nätstationen upptar samt schaktning av mark för byggnad och servicekabel.

Handläggningsavgift 7168 kronor (Fakturan skickas separat)

Upplysningar

Länsstyrelsen ska meddela inom tre veckor från att de har fått del av beslutet om de kommer att överpröva beslutet om strandskyddsdispens.

En dispens från strandskyddet upphör att gälla om den åtgärd som dispensen avser inte har påbörjats inom två år eller inte har avslutats inom fem år från den dag då dispensbeslutet vann laga kraft 7 kap. 18h § MB.

Ärendet

Vattenfall Services Nordic AB planerar på uppdrag av Vattenfall Eldistribution AB för nybyggnad av nätstationer och ny kabel i mark. Nätstationerna kommer att ha en byggnadsarea på 5,65 kvm. Arbetet görs för att det sker en ombyggnad av elnätet på platsen där en högspänningsluftledning och tre befintliga nätstationer ska raseras. Tre nya nätstationer planeras samt nya markkablar. En av dessa nätstationer kommer att placeras inom strandskyddsområde vid fastighetens östra hörn cirka 24 meter från strandlinjen mot Abborträskbäcken.

Vattenfall Eldistribution AB sökte tidigare en strandskyddsdispens för samma nätstation på Borgfors Kronopark 1:27 och fick den beviljad av Miljö- och byggnämnden 2019-02-26 (MBN § 29. Dnr 18/19 - 218). Efter detta beslut har Vattenfall Eldistribution AB tillsammans med markägaren kommit överens om en annan planerad placering av nätstationen i detta projekt. Den redan beviljade strandskyddsdispensen med Dnr 18/19 - 218 förfaller efter 2 år.

Bakgrund

Det aktuella området omfattas inte av detaljplan eller områdesbestämmelser och ligger utanför område för sammanhållen bebyggelse.

Justerandes signatur

Utdragsbestyrkande



MILJÖ- OCH BYGGNÄMNDEN

Abborträskbäcken är ett riksintresseområde (NV Natura 2000 Piteälven) enligt 4 kap. 8 § MB. Hela fastigheten är riksintresseområde enligt 3 kap. 5 § MB.

Miljö- och byggkontorets synpunkter/bedömning

Miljö- och byggkontoret bedömer att åtgärden inte kommer att medföra störningar varken för växt- och djurliv eller det rörliga friluftslivet, varken för den enskilde eller för allmänheten. Miljö- och byggkontoret bedömer att det inte finns några hinder mot åtgärden ur plan- och bygglagens (2 och 8 kap.) synvinkel

I och med att byggnaden placeras inom strandskyddsområde krävs ett särskilt skäl för att bevilja dispens från strandskyddsreglerna i 7 kap. MB. Som särskilda skäl anges att området behöver tas i anspråk för att tillgodose ett angeläget allmänt intresse som inte kan tillgodoses utanför området (7 kap. 18c § p. 5 MB).

Därutöver är det av stort allmänt intresse att ha en väl fungerande el-försörjning.

Beredningens förslag till beslut

Bevilja dispens från strandskyddsbestämmelserna med stöd av 7 kap. 18 b § miljöbalken (MB). Som särskilda skäl anges 7 kap. 18 c § pkt. 5 MB. Strandskyddsdispensen gäller enbart för den yta som nätstationen upptar samt schaktning av mark för byggnad och servicekabel.

Beslutsunderlag

Ansökan om strandskyddsdispens, situationsplan och detaljkarta.

Miljö- och byggnämnden

Byggnadsinspektör Jimmy Holmgren föredrar ärendet.

Ordföranden föreslår att besluta enligt beredningens förslag, vilket nämnden bifaller.

Beslutet skickas till

Vattenfall Eldistribution AB
Att: Sara Åkerström
169 92 Stockholm

Länsstyrelsen i Norrbotten
971 86 Luleå

Justerandes signatur

Utdragsbestyrkande



MILJÖ- OCH BYGGNÄMNDEN

Hur man överklagar

Den som vill överklaga miljö- och byggnämndens beslut ska skriva till Länsstyrelsen i Luleå. Skrivelsen ska lämnas till Miljö- och byggnämnden, 942 85 Älvsbyn.

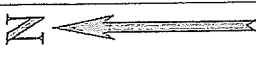
Överklagandet ska ha kommit in till miljö- och byggnämnden inom tre veckor från den dag då ni fick del av beslutet. Skrivelsen ska ange det beslut som överklagas och den ändring i beslutet som ni begär. Ni ska också ange varför beslutet är oriktigt och de bevis som ni vill åberopa till stöd för er talan.

Justerandes signatur

AKF. Pe SR

Utdragsbestyrkande

Salags. MGN 591



ÄLSBYN KOMMUN
Miljö & Byggnadsenhet
2019-03-12
Dnr: 16.0/19-2/58

STRIDEBÄCK 1:2>1

BORGFORS KRONOPARK 1:25>2

BORGFORS KRONOPARK 1:27>1

Koordinater i SWEREF 99 TM:
Y: 7296538
X: 745706

Mått på nätstation:
Bredd: 2,279m
Höjd: 1,964m
Längd: 2,480m

Ca 11 m mellan
nätstation och
fasthetsgräns

Ca 6 m mellan
nätstation & väg

BORGFORS KRONOPARK 1:25>1

VATTENFALL

Projekt: Avgrensning Yokohama Älsbyn kommun Situationsplan

Arkivnummer	250396	Projektnummer	AE039
Skapad	2019-03-11	Skala	1:400
		Format	A3
			Blad 1 av 1

Ny nätstation
 Ny markkabel
 Nytt kabelskåp

Bilagga-MAN 541

ÄLVISBYNS KOMMUN
Miljö & Byggnadsnämnden
2019-03-12
Dnr. 160/19-2/KS

STRIDBÄCK 1:2>

BORGFORS KRONOPARK 1:25>2

BORGFORS KRONOPARK 1:25>1

Två nya planerade
0,4-1kV markkablar

Ca. 24m mellan
nätstation och
strandlinjen

En ny planerad
nätstation

Två nya planerade
10-24kV markkablar

127
BORGFORS KRONOPARK 1:27>1

VATTENFALL

Projekt: Avgrening Yokohama
Älvbyns kommun
Detailkartor

Arbetsnummer: 250396
Format: A4 Blad 1 av 1

Datum: 2019-03-11
Skala: 1:1000

Ritad/Konstruerad av: AEG39

Copyright Lantmäteriet, MS2012/03/ISS

Teckenförklaring

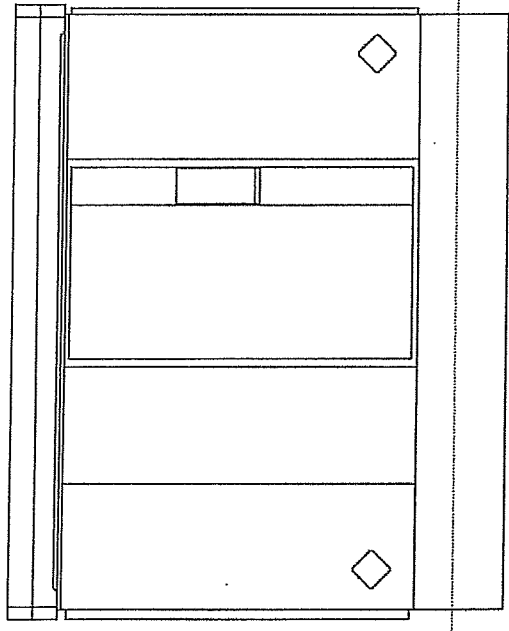
- Hsp luftledning
- Hsp markkabel
- Lsp luftledning

- Lsp markkabel
- Rasering av ledning
- Ny nätstation

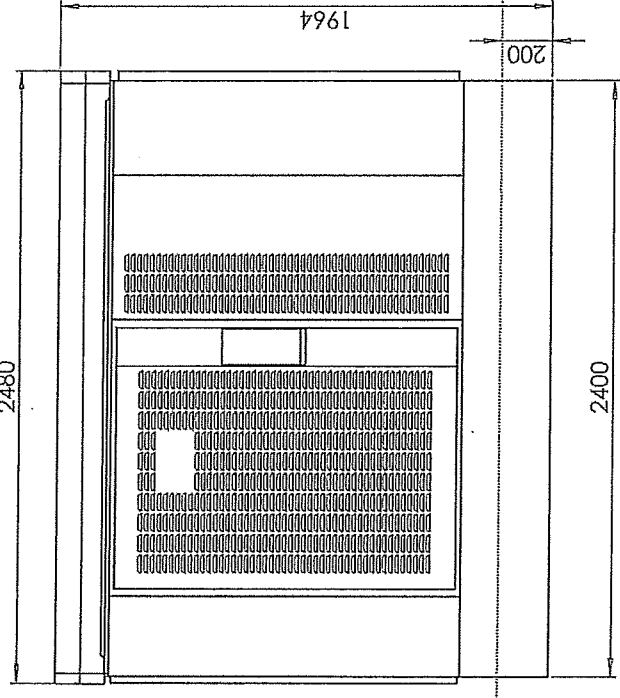
- Befintlig nätstation
- ◆ Nytt kabelskåp
- ◆ Befintligt kabelskåp

Bilaga MBN § 41

ÄLVBYNS KOMMUN
 Utöpp. & Byggskontoret
 2019-03-12
 Dnr. 160/19-248

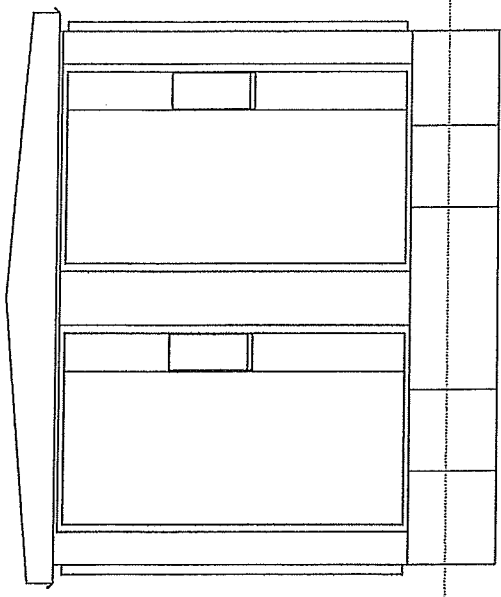


2480

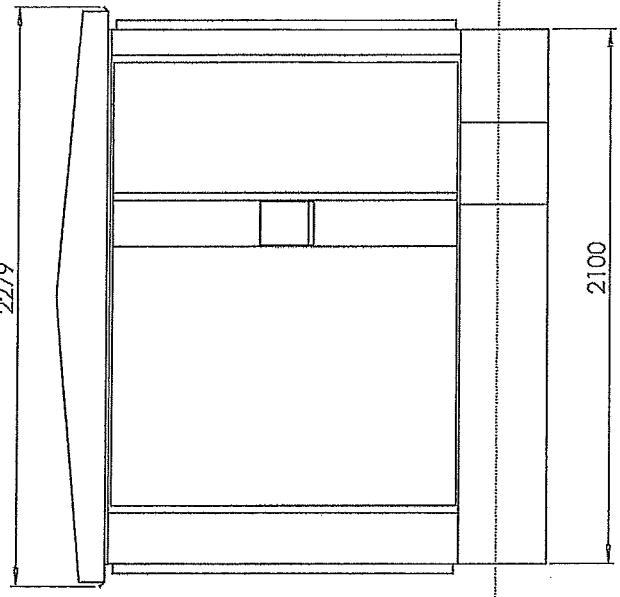


Marknivå

2400

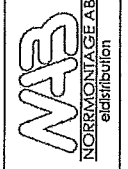


2279



2100

Mått i mm.	
Totallängd:	2480
Totalbredd:	2279
Totalhöjd:	1964
Höjd över mark, ca:	1764
Taklutning:	5°
Fundamentshöjd:	350



Nätstation
 ZN22-SS2-24f

Sign	ME	HC	Format	Skala	Datum
Nr.			A3	1:20	180316
					Sig/Anat
					1/1

OF-262



MBN § 42

Dnr 30/19 - 218

**- ANSÖKAN OM FÖRHANDBESKED INFÖR NY
BYGGNAD AV FRITIDSHUS, SOVSTUGA OCH ERSÄTTNING AV
GARAGE SAMT DISPENS FRÅN STRANDSKYDDSS-
BESTÄMMELSERNA**

Miljö- och byggnämndens beslut

Meddela positivt förhandsbesked med stöd av 9 kap. 17 § plan- och bygglagen.
(PBL)

Bevilja dispens från strandskyddsbestämmelserna i 7 kap. 18 b § miljöbalken
(MB). Som särskilt skäl anges 7 kap. 18 d § MB. Tomtplatsavgränsningen
motsvarar förslaget i bifogad situationsplan.

Tabell 3-Underrättelse och expediering
1704 kr

Tabell 4-Handläggningsfaktor för bygglov HF1
1042 kr

Tabell 7-Avgift för besked (förhandsbesked, strandskyddsdispens)
11160 kr

Handläggningsavgift 13906 kronor (faktura skickas separat).

Mer information om hur avgift om bygglov/anmälan räknas finns på Älvsbyns
kommuns hemsida:

Startsidan> Kommun och politik> Politik> Styrdokument> bygglovstaxa

Upplysningar

Länsstyrelsen ska meddela inom tre veckor från att de har fått del av beslutet
om de tänker överpröva beslutet om strandskyddsdispens.

En dispens från strandskyddet upphör att gälla om den åtgärd som dispensen
avser inte har påbörjats inom två år eller inte har avslutats inom fem år från
den dag då dispensbeslutet vann laga kraft 7 kap.18h § MB (2009:532).

Ett förhandsbesked som innebär att åtgärden kan tillåtas är bindande vid den
kommande bygglovsprövningen, om ansökan om bygglov görs inom två år
från den dag då förhandsbeskedet vann laga kraft. (9 kap. 18 § PBL)
Beslutet innebär inte att åtgärden får påbörjas.

Justerandes signatur

Utdragsbestyrkande



MILJÖ- OCH BYGGNÄMNDEN

Ärendet

Ansökan om förhandsbesked och strandskyddsdispens söks inför nybyggnad av fritidshus, sovstuga på 15 kvm och ersättning av garage på fastigheten har inkommit till miljö- och byggkontoret.

Fastigheten som är 46631 kvm, omfattas inte av detaljplan eller områdesbestämmelser och ligger utanför område för sammanhållen bebyggelse.

Fastigheten omfattas helt av strandskyddsbestämmelserna i 7 kap. miljöbalken och ligger inom landsbygdsutvecklingsområde i strandnära lägen (LIS) (Arvidsträsk 5, Ön), enligt Älvsbyns kommuns översiktsplan, beslutad 2011-11-28. Området pekas ut som lämpligt för förtätning av befintlig bebyggelse. Åtgärden bedöms överensstämma med översiktsplanens intentioner.

I fastigheten kommer att bildas två tomtplatsavgränsningar en på ca 1800 kvm med befintliga byggnader med fri passage på ca 15-20 meter. Området har utpekats med A. Andra tomtplatsavgränsning är på ca 2000 kvm för tänkta fritidshus med fri passage på ca 20-25 meter. Området har utpekats med B.

Avstyckning från [redacted] skedde den 27 oktober 2017, då fastigheten var bebyggd sedan tidigare 1957 enligt vårt arkiv. Samråd angående detta skedde med Älvsbyns kommun den 08 juni 2017.

Berörda sakägare har beretts möjlighet att yttra sig. Inga erinringar har inkommit.

Miljö- och byggkontorets synpunkter/bedömning

Miljö- och byggkontoret bedömer att etableringen är lämpligt enligt 2 kap. 2 § plan- och bygglagen (PBL). Planläggning och prövningen i ärenden om lov eller förhandsbesked enligt denna lag ska syfta till att mark- och vattenområden används för det eller de ändamål som områdena är mest lämpade för med hänsyn till beskaffenhet, läge och behov. I det här fallet använder man sig av befintlig väg som kommer att förlängas och el finns i närheten, då Arvidsträsk sedan tidigare är bebyggd. Det bör också vara möjligt att anordna anläggningar för vatten och avlopp på ett bra sätt om den frågan blir aktuell i framtiden.

Område A på fastigheten är bebyggd sedan tidigare och ansökt åtgärd kompletterar den befintliga bebyggelsen, samt fastigheten ligger inom LIS område, bedömer miljö- och byggkontoret att åtgärden uppfyller det särskilda skälet i 7 kap 18 c § 1 miljöbalken (ianspråktagen mark) och 7 kap.18 d § MB.

Område B på fastigheten avseende fritidshus pekas ut som lämpligt för förtätning av befintlig bebyggelse, samt fastigheten ligger inom LIS område, bedömer miljö- och byggkontoret att åtgärden uppfyller det särskilda skälet i 7 kap.18 d § MB.

Justerandes signatur

Utdragsbestyrkande



MILJÖ- OCH BYGGNÄMNDEN

Dispens från strandskydd kan därför beviljas med stöd av 7 kap. 18 b § miljöbalken.

Det möjliggör att skaffa fri passage, varvid miljö- och byggkontoret bedömer att åtgärden inte kommer att medföra störningar varken för växt- och djurliv eller det rörliga friluftslivet, vilket gör att strandskyddet syften i 7 kap 13 § MB uppfylls.

Miljö- och byggkontoret godkänner inlämnat förslag på tomtplats-avgränsningar. Avståndet på ca 20-25 meter från stranden till tomtplats-avgränsning för fritidshuset, och minst 20 meter från stranden till tänkta sovstuga bedömer miljö- och byggkontoret som tillräckligt för att bibehålla fri passage.

Strandskyddsdispens bör därför beviljas med stöd av 7 kap. 18 b § (MB). Som särskilt skäl anges 7 kap 18 d § (MB).

Beredningens förslag till beslut

Meddela positivt förhandsbesked med stöd av 9 kap. 17 § plan- och bygglagen. (PBL)

Bevilja dispens från strandskyddsbestämmelserna i 7 kap. 18 b § miljöbalken (MB). Som särskilt skäl anges 7 kap. 18 d § MB. Tomtplatsavgränsningen motsvarar förslaget i bifogad situationsplan.

Beslutsunderlag

Ansökan om förhandsbesked och strandskyddsdispens, situationsplan.

Miljö- och byggnämndens beslut

Byggnadsinspektör Asad Namah föredrar ärendet.

Ordföranden föreslår att besluta enligt beredningens förslag, vilket nämnden bifaller.

Beslutet skickas till

Länsstyrelsen i Norrbotten
971 86 Luleå

Justerandes signatur

Utdragsbestyrkande



MILJÖ- OCH BYGGNÄMNDEN

Hur man överklagar

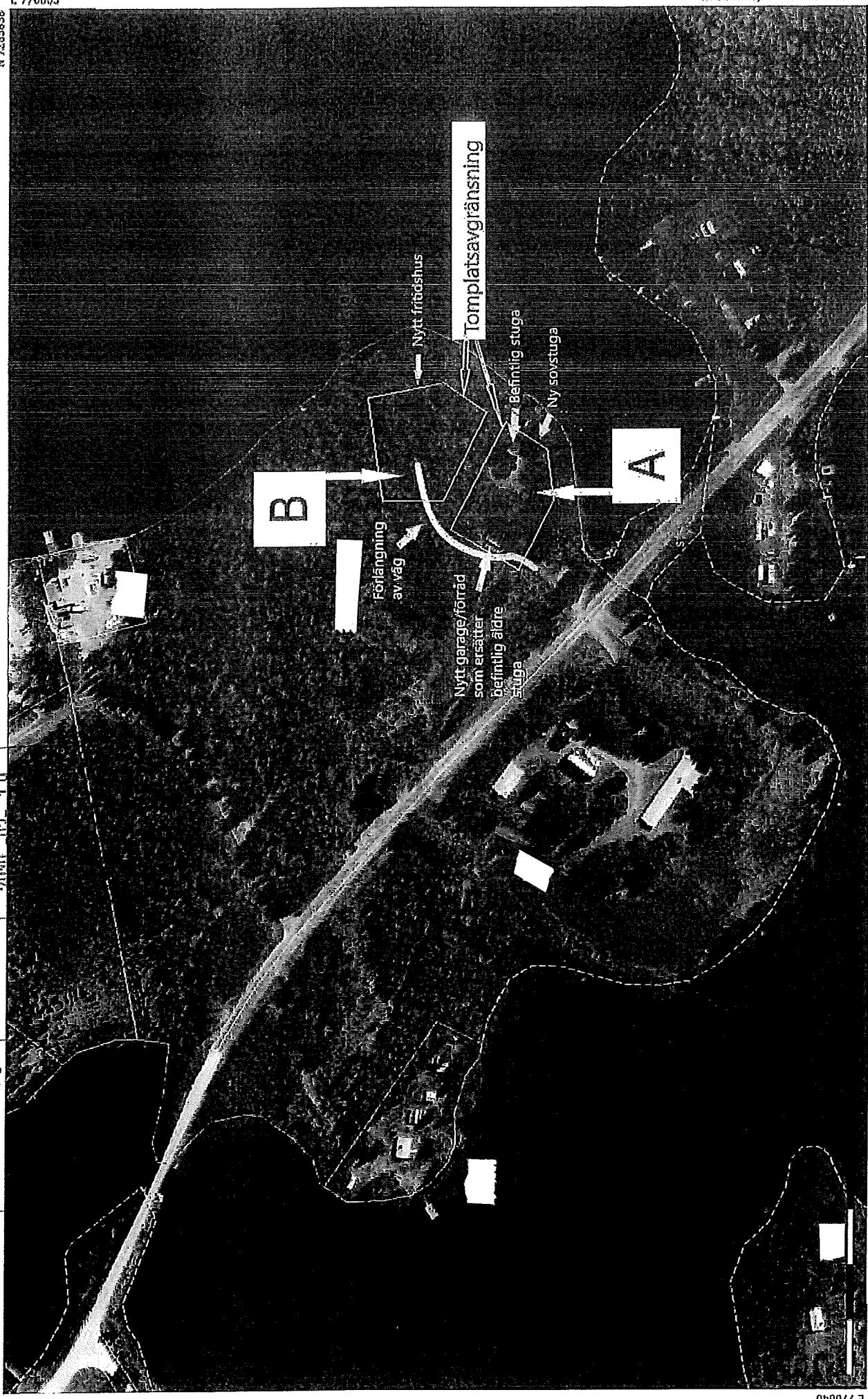
Den som vill överklaga miljö- och byggnämndens beslut ska skriva till Länsstyrelsen i Luleå. Skrivelsen ska lämnas till Miljö- och byggnämnden, 942 85 Älvsbyn.

Överklagandet ska ha kommit in till miljö- och byggnämnden inom tre veckor från den dag då Ni fick del av beslutet. Skrivelsen ska ange det beslut som överklagas och den ändring i beslutet som Ni begär. Ni ska också ange varför beslutet är oriktigt och de bevis som Ni vill åberopa till stöd för Er talan.

Justerandes signatur

AA Pe SK

Utdragsbestyrkande





MBN § 43

Dnr 31/19 - 233

- ANSÖKAN OM BYGGLOV: TILLBYGGNAD AV GARAGE

Miljö- och byggnämndens beslut

Bevilja bygglov med stöd av 9 kap. 31b § PBL (plan-och bygglagen, SFS 2010:900).

Bevilja startbesked med stöd av 10 kap. 23-24 §§ PBL.

Slutbesked medges. Slutbeskedet träder i kraft efter det att åtgärden har utförts enligt ansökan och att ifylld och signerad kontrollplan med inmättningsprotokoll lämnats in av byggherren till miljö- och byggnämnden (10 kap. 34 § PBL).

Tabell 3-Underrättelse och expediering

1704 kr

Tabell 4-Handläggningsfaktor för bygglov HF1

3036 kr

Tabell 5-Handläggningsfaktor för startbesked HF2

1190 kr

Tabell 12-Tillbyggnad

2217 kr

Handläggningsavgift 8147 kronor (faktura skickas separat).

Mer information om hur avgiften för bygglov/anmälan räknas finns på Älvsbyns kommuns hemsida:

Startsidan> Kommun och politik> Politik> Styrdokument> bygglovstaxa

Upplysningar

Ett beslut om bygglov, rivningslov eller marklov får verkställas (påbörjas) tidigast fyra veckor efter det att beslutet har kungjorts i post- och inrikes tidningar även om det inte har fått laga kraft (enligt 9 kap. 42 a § PBL). Gäller även om startbesked har lämnats för åtgärden.

Tekniskt samråd bedöms inte nödvändigt. Byggherren har möjlighet att begära att ett tekniskt samråd genomförs. Kontrollansvarig krävs inte. Arbetsplatsbesök bedöms inte nödvändigt i detta ärende.

Direkt efter att åtgärden anses slutförd, inmätning av byggnadsverket ska utföras av kommunen godkänd utförare (Metria eller Norconsult). Byggherren beställer och bekostar inmätningen.

Justerandes signatur

Utdragsbestyrkande



MILJÖ- OCH BYGGNÄMNDEN

Bifogad kontrollplan ska fyllas i under arbetets gång och signeras av byggherren när arbetena är avslutade. Kontrollplan med inmättingsprotokoll lämnas in till miljö- och byggnämnden.

Bygglovets upphör att gälla om åtgärden inte har påbörjats inom två år och avslutats inom fem år från dagen då lovet har vunnit laga kraft. (9 kap. 43 § PBL)

Bygg- och rivningsavfall ska hanteras och tas omhand på sådant sätt att olika material kan tas omhand var för sig.

Ärendet

Ansökan om bygglov för tillbyggnad av garage på 34 kvm har inkommit till miljö- och byggnämnden. Den nya tillbyggnaden av garaget kommer att placeras 2,4 meter mot tomtgräns till fastigheten Älvsbyn 24:1 (Humlegatan) som ägds av Älvsbyns Kommun.

För fastigheten gäller detaljplan, fastställd 1965-12-17. Planbestämmelser: B, F, I = bostadsändamål, fristående hus, högst en våning som icke får uppföras till större höjd än 4,4 meter. Huvudbyggnad och uthus tillsammans icke upptaga större areal än 200 kvm. Punktprickning betecknad mark får icke bebyggas eller i endast mindre omfattning får bebyggas.

Åtgärden strider mot detaljplanens bestämmelser på så vis att tillbyggnad av garage delvis kommer att placeras på punktprickad mark, mark som inte får bebyggas eller i endast mindre omfattning får bebyggas.

Berörda grannar har beretts möjlighet att yttra sig. Inga erinringar har inkommit.

Bygglovsansökan har granskats enligt 9 kap plan- och bygglagen (PBL) med avseende på lämplighet, tillgänglighet och användning.

Miljö- och byggkontorets synpunkter/bedömning

Att 26 kvm av tillbyggnaden hamnar på punktprickad mark, kan inte anses vara en liten avvikelse i sig, och i jämförelse med storleken på hela tillbyggnad med 34 kvm. Men kan det bedömas av mindre omfattning i jämförelse med ytan som upptas på punktprickad mark som detaljplanen tillåter att endast i mindre omfattning får bebyggas.

Miljö- och byggkontoret bedömer att åtgärden inte innebär betydande olägenhet för omgivningen och att avvikelsen kan anses vara liten med anledning att detaljplanen tillåter byggnationer på den här marken i endast mindre omfattning. Och att frågan om en avvikelse från en plan är att anse som mindre bör inte bedömas utifrån absoluta mått och tal utan bör ses i förhållande till samtliga föreliggande omständigheter (se RÅ 1990 ref. 53 II, RÅ 1990 ref. 91 I och II, RÅ 1991 ref. 57 och Mark- och miljööverdomstolens

Justerandes signatur

Utdragsbestyrkande



MILJÖ- OCH BYGGNÄMNDEN

dom 2017-03-17 i mål nr P 5414-16). Begreppet "mindre avvikelse" har i PBL bytts ut mot "liten avvikelse" utan att någon ändring i sak är avsedd. Därför bör bygglov beviljas med liten avvikelse.

Miljö- och byggkontoret motiverar sin bedömning att åtgärden inte strider med planenssyftet och att åtgärden inte heller innebär betydande olägenhet för omgivningen, det är fortfarande 2,4 meter kvar till fastighetsgränsen. Åtgärden kommer inte att skapa hinder för varken trafik eller snöröjning. Inga erinringar har inkommit. Utöver att några av närliggande fastigheter har samma avvikelse.

Miljö- och byggkontoret bedömer att byggnadsverket är lämpligt för sitt ändamål, har en god form-, färg- och materialverkan (8kap.1§) PBL och är lämplig med hänsyn till omgivningens karaktär på platsen (8kap.9§) PBL.

Beredningens förslag till beslut

Bygglov beviljas med stöd av 9 kap. 31b § PBL (plan- och bygglagen, SFS 2010:900).

Startbesked beviljas med stöd av 10 kap. 23-24 §§ PBL.

Slutbesked medges. Slutbeskedet träder i kraft efter det att åtgärden har utförts enligt ansökan och att ifylld och signerad kontrollplan med inmätningsprotokoll lämnas in av byggherren till miljö- och byggnämnden (10 kap. 34 § PBL).

Beslutsunderlag

Ansökan om bygglov, situationsplan, plan- och fasadritning.

Miljö- och byggnämnden

Byggnadsinspektör Asad Namah föredrar ärendet.

Ordföranden föreslår att besluta enligt beredningens förslag, vilket nämnden bifaller.

Beslutet skickas till

Justerandes signatur

Utdragsbestyrkande



MILJÖ- OCH BYGGNÄMNDEN

Hur man överklagar

Den som vill överklaga miljö- och byggnämndens beslut ska skriva till Länsstyrelsen i Luleå. Skrivelsen ska lämnas till Miljö- och byggnämnden, 942 85 Älvsbyn.

Överklagandet ska ha kommit in till miljö- och byggnämnden inom tre veckor från den dag då Ni fick del av beslutet. Skrivelsen ska ange det beslut som överklagas och den ändring i beslutet som Ni begär. Ni ska också ange varför beslutet är oriktigt och de bevis som Ni vill åberopa till stöd för Er talan.

Justerandes signatur

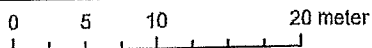
AA Pe SR

Utdragsbestyrkande



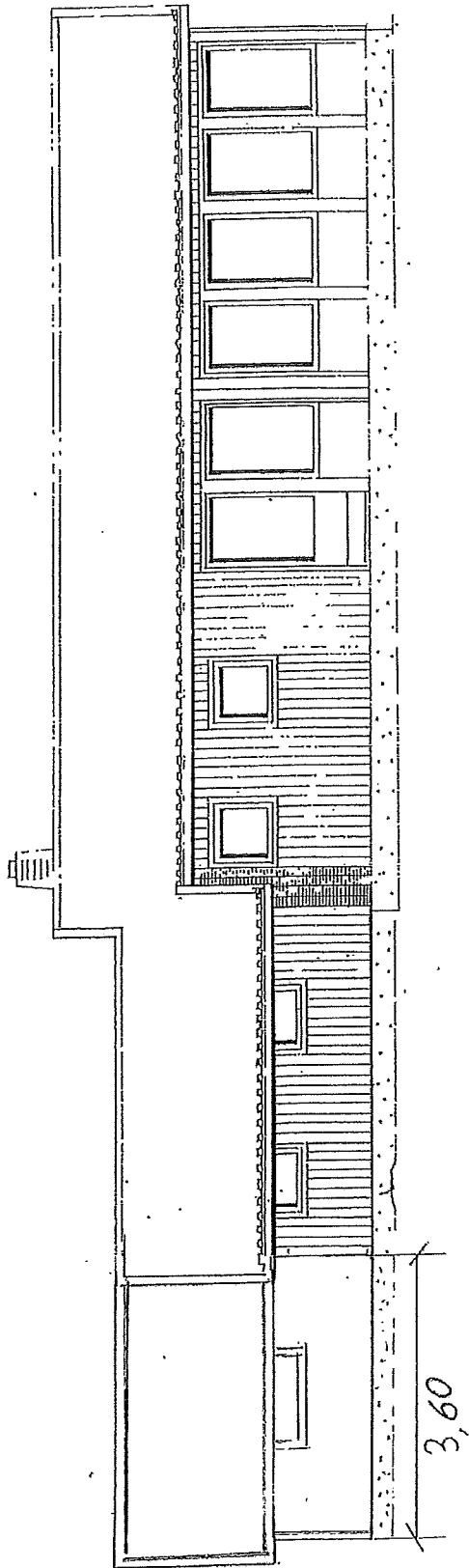
ÄLVSBYNS KOMMUN
 Miljö & Byggnadskontoret
 2019-02-18
 Dnr. 108/19-233

Skala 1:500



Text

121189-1901-238

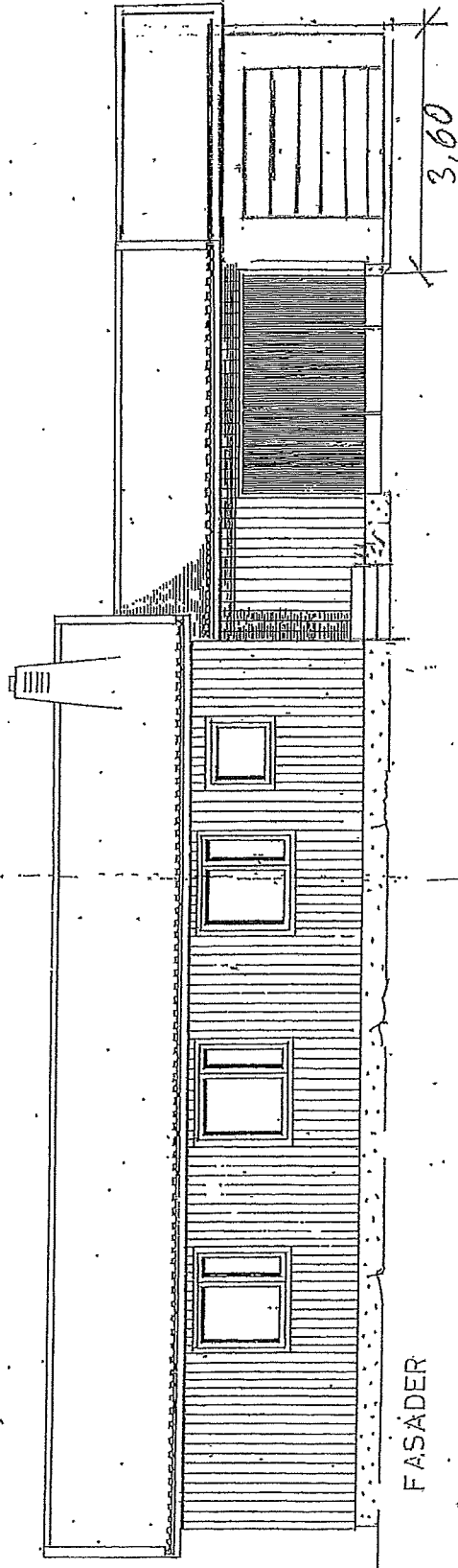


ÅLVBYNS KOMMUN
Miljö & Byggnadskontroll
2019-02-18
Dnr. 108/19-238

12/19-2018

ÄLVSBY-HUS TYP F-07-S

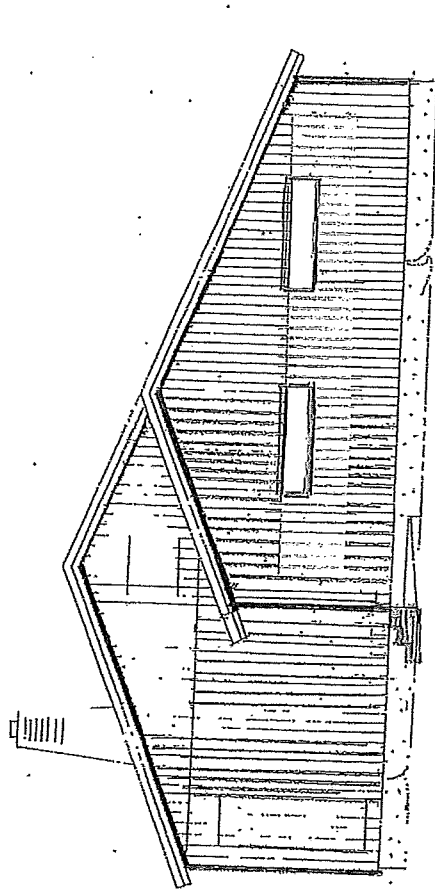
96,12
1,3
95



FASADER

ÄLVSBYNS KOMMUN
Miljö & Byggnadskontoret
2019-02-18
Dnr. 108/19-233

Byggnads MBN 5 93



ALVSBYNS KOMMUN
Miljö & Byggnadskontoret
2019-02-18
Dnr. 108/19-235



MBN § 44

Dnr 32/19 - 233

**- ANSÖKAN OM BYGGLOV: TILLBYGGNAD AV
BOSTADSHUS AVSEENDE GARAGE MED EKONOMIDEL SAMT
RIVNINGSLOV FÖR RIVNING AV BEFINTLIGT GARAGE**

Miljö- och byggnämndens beslut

Bevilja rivningslov med stöd av 9 kap. 10 § plan- och bygglagen (PBL).
Bevilja startbesked för rivningen med stöd av 10 kap. 23-24 §§ PBL.
Byggherrens kontrollplan för rivningen fastställs.

Slutbesked för rivningen medges. Slutbeskedet träder i kraft efter det att åtgärden har utförts enligt ansökan och rivningskontrollplanen (10 kap. 34 § PBL).

Bevilja bygglov med stöd av 9 kap. 31b§ PBL (SFS 2010:900).

Startbesked beviljas med stöd av 10 kap. 23-24 §§ PBL.
Byggherrens kontrollplan för byggnationen fastställs.

Slutbesked medges. Slutbeskedet träder i kraft efter det att åtgärden har utförts enligt ansökan och att ifylld och signerad kontrollplan med inmättningsprotokoll lämnats in av byggherren till miljö- och byggnämnden (10 kap. 34 § PBL).

Tabell 3-Underrättelse och expediering

1704 kr

Tabell 4-Handläggningsfaktor för bygglov HF1

4553 kr

Tabell 5-Handläggningsfaktor för startbesked HF2

1786 kr

Tabell 12-Tillbyggnad

2217 kr

Tabell 16-Rivningslov inklusive startbesked med slutbesked

3720 kr

Handläggningsavgift 13980 kronor (faktura skickas separat).

Mer information om hur avgiften för bygglov/anmälan räknas finns på
Älvsbyns kommuns hemsida:

Startsidan> Kommun och politik> Politik> Styrdokument> bygglovstaxa

Justerandes signatur

Utdragsbestyrkande



MILJÖ- OCH BYGGNÄMNDEN

Upplysningar

Ett beslut om bygglov, rivningslov eller marklov får verkställas (påbörjas) tidigast fyra veckor efter det att beslutet har kungjorts i post- och inrikes tidningar även om det inte har fått laga kraft (enligt 9 kap. 42 a § PBL). Gäller även om startbesked har lämnats för åtgärden.

Tekniskt samråd bedöms inte nödvändigt. Byggherren har möjlighet att begära att ett tekniskt samråd genomförs. Kontrollansvarig krävs inte. Arbetsplatsbesök bedöms inte nödvändigt i detta ärende.

Direkt efter att åtgärden anses slutförd, inmätning av byggnadsverket ska utföras av kommunen godkänd utförare (Metria eller Norconsult). Byggherren beställer och bekostar inmätningen.

Fastställd kontrollplan för byggnationen ska fyllas i under arbetets gång och signeras av byggherren när arbetena är avslutade. Kontrollplan med inmätningsprotokoll lämnas in till miljö- och byggnämnden.

Bygglovet och rivningslovet upphör att gälla om åtgärden inte har påbörjats inom två år och avslutats inom fem år från dagen då lovet har vunnit laga kraft. (9 kap. 43 § PBL)

Bygg- och rivningsavfall ska hanteras och tas omhand på sådant sätt att olika material kan tas omhand var för sig.

Beslutsunderlag

Ansökan om bygglov, situationsplan, plan- och fasadritning med sektioner.

Motivering

Med den nya tillbyggnaden kommer den totala byggarean att överstiga ca 10 % av tillåten byggarea. Avvikelsen kan anses vara liten med hänsyn till att åtgärden inte strider med planens syfte och att åtgärden inte heller innebär betydande olägenhet för omgivningen. Att tillbyggnaden delvis kommer att placeras på punktprickad mark kan också anses vara en liten avvikelse, då fastigheten gränsar med ett område som är utpekad i detaljplanen för park eller plantering. Placeringen kommer därför inte att skapa något problem i framtiden och det är fortfarande 1,5 meter kvar till fastighetsgränsen. Utöver att det är samma placering på det befintliga garaget som rivs som fick dispens när garaget byggdes. Enligt 9 kap. 30 § PBL ska bygglov ges för en åtgärd inom ett område med detaljplan, om

1. den fastighet och det byggnadsverk som åtgärden avser överensstämmer med detaljplanen, eller
2. avviker från detaljplanen men avvikelsen har godtagits vid en tidigare bygglovsprövning enligt denna lag eller äldre bestämmelser eller vid en fastighetsbildning enligt 3 kap. 2 § första stycket andra meningen fastighetsbildningslagen (1970:988).

Justerandes signatur

Utdragsbestyrkande



MILJÖ- OCH BYGGNÄMNDEN

Inga erinringar har inkommit och närmaste grannar har skriftligt godkänt placering.

Miljö- och byggkontoret bedömer att byggnadsverket är lämpligt för sitt ändamål, har en god form-, färg- och materialverkan (8 kap. 1 § PBL) och är lämplig med hänsyn till omgivningens karaktär på platsen (8 kap. 9 § PBL).

Ärendet

Ansökan om bygglov för tillbyggnad av bostadshus avseende garage med ekonomidel på 104 kvm samt rivningslov för rivning av befintligt garage har inkommit till miljö- och byggnämnden. Den nya tillbyggnaden kommer att placeras ca 1,5 meter mot tomtgräns till fastigheten Älvsbyn 22:1 som ägs av Älvsbyns kommun. Garaget är sammanbyggt med bostadshuset och därför blir en del av huvudbyggnad (bostadshus).

För fastigheten gäller detaljplan, fastställd 1977-05-13. Planbestämmelser: B, F, I = bostadsändamål, i (F) område får bebyggas endast med fristående hus. Högst en våning som icke får uppföras till större höjd än 4,2 meter. Punktprickad mark, får inte bebyggas.

Åtgärden strider mot detaljplanens bestämmelser på så vis att med den här tillbyggnaden kommer byggarea att överstiga med 21,8 kvm över det tillåtna på 200 kvm i detaljplanen. Och att tillbyggnaden delvis kommer att placeras på punktprickad mark, mark som inte får bebyggas.

Berörda grannar har beretts möjlighet att yttra sig. Inga erinringar har inkommit.

Bygglovsansökan har granskats enligt 9 kap plan- och bygglagen (PBL) med avseende på lämplighet, tillgänglighet och användning.

Miljö- och byggkontorets synpunkter/bedömning

Frågan om en avvikelse från en plan är att anse som mindre bör inte bedömas utifrån absoluta mått och tal utan bör ses i förhållande till samtliga föreliggande omständigheter (se RÅ 1990 ref. 53 II, RÅ 1990 ref. 91 I och II, RÅ 1991 ref. 57 och Mark- och miljööverdomstolens dom 2017-03-17 i mål nr P 5414-16). Begreppet "mindre avvikelse" har i PBL bytts ut mot "liten avvikelse" utan att någon ändring i sak är avsedd. Därför bör bygglov beviljas med liten avvikelse.

Miljö- och byggkontoret bedömer att åtgärden inte innebär betydande olägenhet för omgivningen och att avvikelserna kan anses vara liten. Därför bör bygglov beviljas med liten avvikelse.

Beredningens förslag till beslut

Rivningslov beviljas med stöd av 9 kap. 10 § plan- och bygglagen (PBL). Startbesked för rivningen beviljas med stöd av 10 kap. 23-24 §§ PBL.

Justerandes signatur

Utdragsbestyrkande



MILJÖ- OCH BYGGNÄMNDEN

Byggherrens kontrollplan för rivningen fastställs.

Slutbesked för rivningen medges. Slutbeskedet träder i kraft efter det att åtgärden har utförts enligt ansökan och rivningskontrollplanen (10 kap. 34 § PBL).

Bygglov ansökan beviljas med stöd av 9 kap. 31b§ PBL (SFS 2010:900).

Startbesked beviljas med stöd av 10 kap. 23-24 §§ PBL.
Byggherrens kontrollplan för byggnationen fastställs.

Slutbesked medges. Slutbeskedet träder i kraft efter det att åtgärden har utförts enligt ansökan och att ifylld och signerad kontrollplan med inmättningsprotokoll lämnas in av byggherren till miljö- och byggnämnden (10 kap. 34 § PBL).

Miljö- och byggnämnden

Byggnadsinspektör Asad Namah föredrar ärendet.

Ordföranden föreslår att besluta enligt beredningens förslag, vilket nämnden bifaller.

Beslutet skickas till

Hur man överklagar

Den som vill överklaga miljö- och byggnämndens beslut ska skriva till Länsstyrelsen i Luleå. Skrivelsen ska lämnas till Miljö- och byggnämnden, 942 85 Älvsbyn.

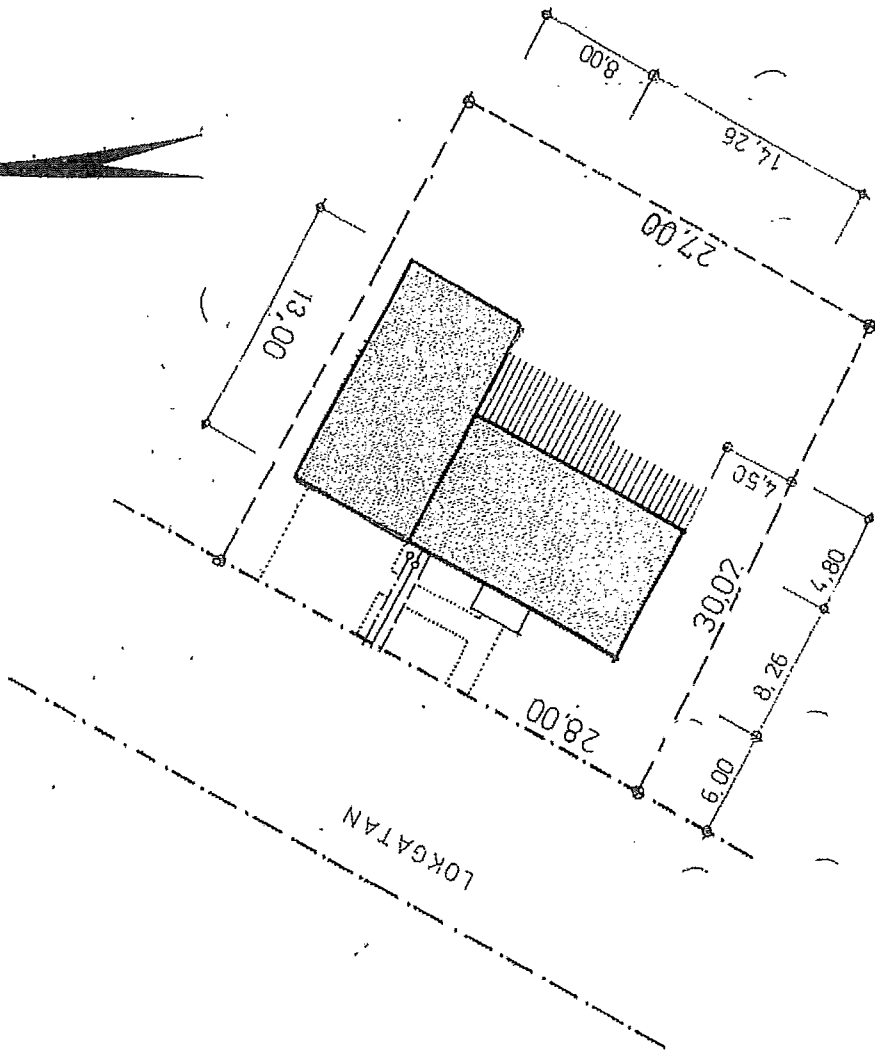
Överklagandet ska ha kommit in till miljö- och byggnämnden inom tre veckor från den dag då Ni fick del av beslutet. Skrivelsen ska ange det beslut som överklagas och den ändring i beslutet som Ni begär. Ni ska också ange varför beslutet är oriktigt och de bevis som Ni vill åberopa till stöd för Er talan.

Justerandes signatur

Utdragsbestyrkande

Byggnads- MBN 5 44

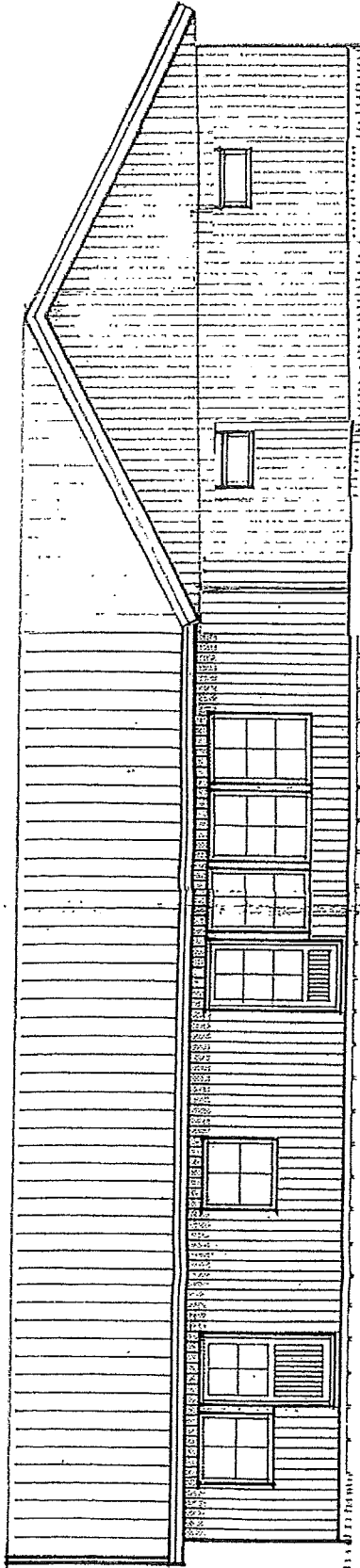
ÄLVESBYNS KOMMUN
Miljö & Byggnadskontoret
2019-03-13
Dnr 66/19 232



VA-BESKR. (Å FAST.)	
---	PEL NT 10.0/28
---	S 110
---	D 110
—○—	RENSRÖR
PUNKT A: S+ 35,47 D+ 36,05	

Bilaga MBN 44

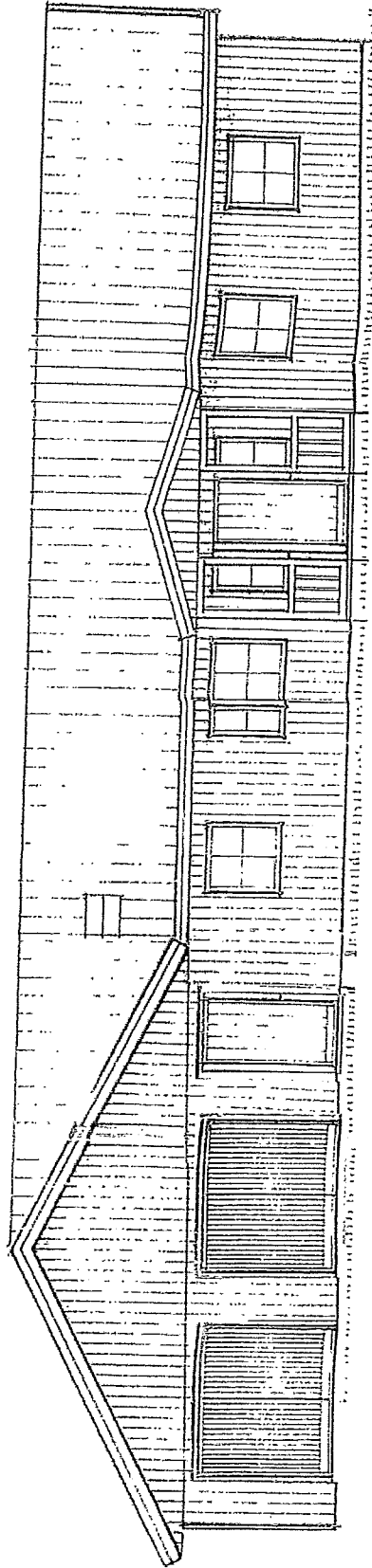
ÅLVSBYNS KOMMUN
Miljö & Byggnationer
2019-03-13
Dnr: 68/19 231



FASAD MOT SYDOST

Bildaga MBN § 44

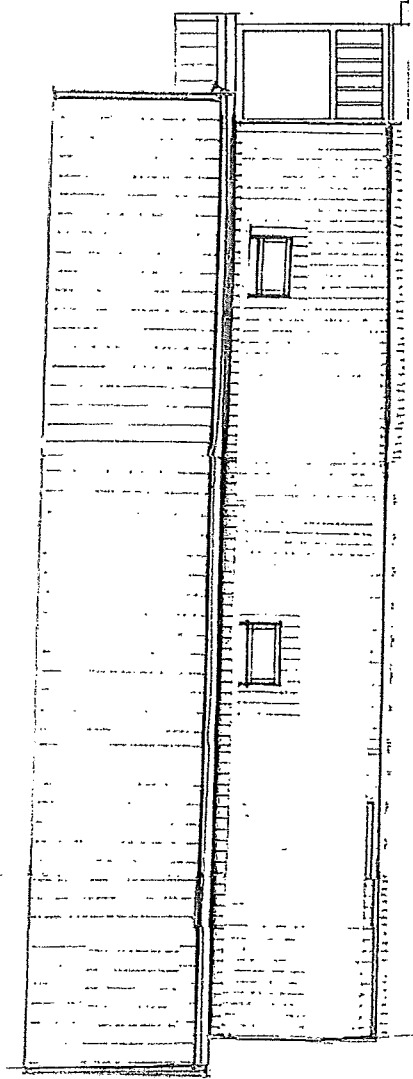
ÄLISEVNS KOMMUN
Miljö & Byggnadsförvaltning
2019-03-13
Dnr: 66/19 233



FASAD MOT NORDVÄSE

Budega MON 3 44

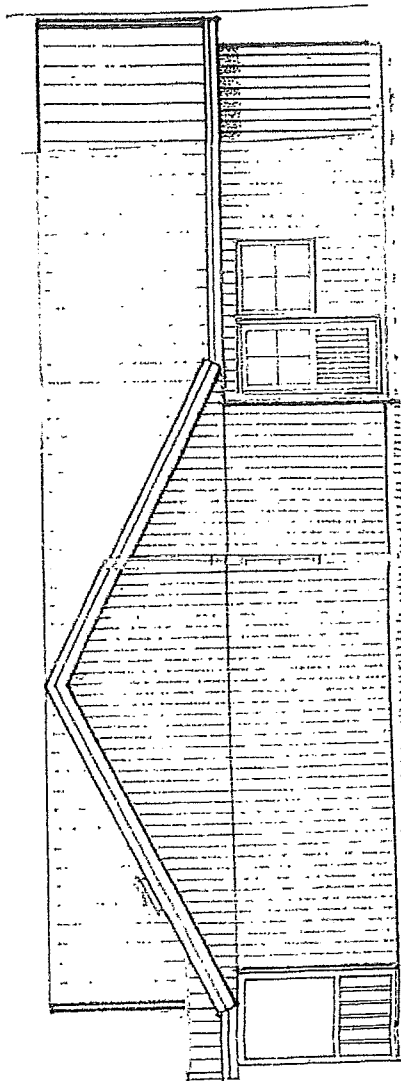
ÁLISBYNNS KUNNAFLUN
Mjóð & Bæturmálar
2019-03-13
Dnr. 66/19 CS3



FASAD M01 NORDOST

Bilaga MBN444

ÅLVSBYNS KÖP- & FÖRSÄLJNING
Miljö & Byggnadskontoret
2009-03-13
Dnr: 66/19 233



FASAD M01 SYDOST

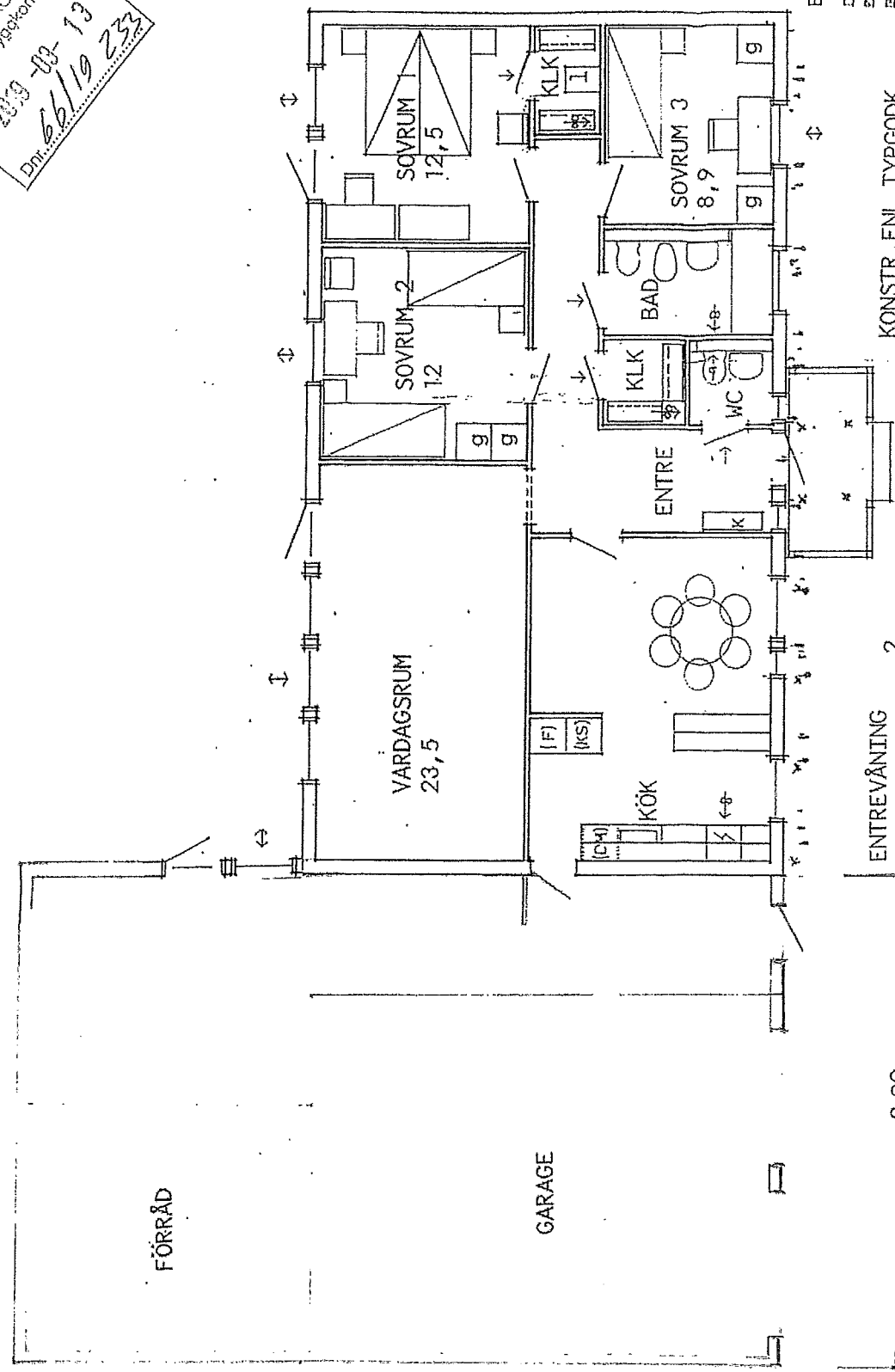
Bildaga MEN 8 999

ALYSBYNS KOMMUN
Miljö & Byggnadstjänst
2019-10-13
Dnr 66/19 232

14,26 / 13,80/

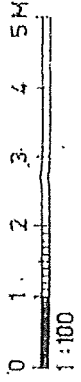
4,80

8,26
17,80/



- BETECKNINGAR
- TRÄ
 - TEGEL
 - BETONG
 - MURBLOCK
 - BARRIÄR
 - SPALJE
 - PERIFERRÄD
 - SPRINGS. VÄN.

KONSTR. ENL. TYPGODK.
1697/75, TT-A



ENTREVÄNING
INV YTA 107,6 M²

8,00

13,00



MBN § 45

Dnr 33/19 - 233

**- ANSÖKAN OM BYGGLOV FÖR TILLBYGGNAD AV
GARAGE**

Miljö- och byggnämndens beslut

Bevilja bygglov med stöd av 9 kap. 31b § PBL (plan-och bygglagen, SFS 2010:900).

Bevilja startbesked med stöd av 10 kap. 23-24 §§ PBL.

Slutbesked medges. Slutbeskedet träder i kraft efter det att åtgärden har utförts enligt ansökan och att ifylld och signerad kontrollplan med inmätningsprotokoll lämnats in av byggherren till miljö- och byggnämnden (10 kap. 34 § PBL).

Beslutsunderlag

Ansökan om bygglov, situationsplan, plan- och fasadritning.

Motivering

Med den nya tillbyggnaden kommer den totala byggarean att överstiga ca 5 % av tillåten byggarea. Avvikelsen kan anses vara liten med hänsyn till att åtgärden inte strider med planens syfte och att åtgärden inte heller innebär betydande olägenhet för omgivningen. Det är fortfarande 2 meter kvar till fastighetsgränsen. Inga erinringar har inkommit och närmaste granne har skriftligt godkänt placering. Avvikelse upp till 10% brukar godkännas enligt praxis. Att garaget kommer att placeras närmare än 4,5 meter mot tomtgränsen strider inte med detaljplanen. Två meters avstånd strider inte heller med Älvsbyns kommuns riktlinje om avstånd från tomtgräns.

Miljö- och byggkontoret bedömer att byggnadsverket är lämpligt för sitt ändamål, har en god form-, färg- och materialverkan (8 kap. 1 § PBL) och är lämplig med hänsyn till omgivningens karaktär på platsen (8 kap. 9 § PBL).

Tabell 3-Underrättelse och expediering

1704 kr

Tabell 4-Handläggningsfaktor för bygglov HF1

1250 kr

Tabell 5-Handläggningsfaktor för startbesked HF2

595 kr

Tabell 12-Tillbyggnad

2217 kr

Tabell 15-Anmälan (icke lovpliktig åtgärd) ändring av taklutning

1116 kr

Handläggningsavgift 6882 kronor

(faktura skickas separat).

Justerandes signatur

MF De SR.

Utdragsbestyrkande



MILJÖ- OCH BYGGNÄMNDEN

Mer information om hur avgiften för bygglov/anmälan räknas finns på Älvsbyns kommuns hemsida:
Startsidan> Kommun och politik> Politik> Styrdokument> bygglovstaxa

Upplysningar

Ett beslut om bygglov, rivningslov eller marklov får verkställas (påbörjas) tidigast fyra veckor efter det att beslutet har kungjorts i post- och inrikes tidningar även om det inte har fått laga kraft (enligt 9 kap. 42 a § PBL). Gäller även om startbesked har lämnats för åtgärden.

För att hindra brandspridning mellan byggnader skall ytterväggen på garaget mot granneshus utföras i EI30, enligt ritning. Boverkets byggregler (2011:6) avsnitt 5:611.

Tekniskt samråd bedöms inte nödvändigt. Byggherren har möjlighet att begära att ett tekniskt samråd genomförs. Kontrollansvarig krävs inte. Arbetsplatsbesök bedöms inte nödvändigt i detta ärende.

Direkt efter att åtgärden anses slutförd, inmätning av byggnadsverket ska utföras av kommunen godkänd utförare (Metria eller Norconsult). Byggherren beställer och bekostar inmätningen.

Bifogad kontrollplan ska fyllas i under arbetets gång och signeras av byggherren när arbetena är avslutade. Kontrollplan med inmätningsprotokoll lämnas in till miljö- och byggnämnden.

Bygglovet upphör att gälla om åtgärden inte har påbörjats inom två år och avslutats inom fem år från dagen då lovet har vunnit laga kraft. (9 kap. 43 § PBL)

Bygg- och rivningsavfall ska hanteras och tas omhand på sådant sätt att olika material kan tas omhand var för sig.

Ärendet

Ansökan om bygglov för tillbyggnad av garage på 21,6 kvm har inkommit till miljö- och byggnämnden. Den nya tillbyggnaden av garaget kommer att placeras 2 meter mot tomtgräns till fastigheten Spårlyftaren 3 som har skriftligt godkänt placering. Garaget är sammanbyggt med bostadshuset och därför blir en del av huvudbyggnad (bostadshus). I samband med tillbyggnaden kommer också taklutning att ändras på befintligt garage från nuvarande 14 grader till 25 grader. En befintlig skorsten och ett befintligt förråd på 10 kvm tas bort.

För fastigheten gäller detaljplan, fastställd 1977-05-13. Planbestämmelser: B, S, I = bostadsändamål, i (S) område skall byggnad uppföras i gräns mot granntomt där sådan gräns förekommer inom område. I (S) område byggnad får dock uppföras indragen från gräns mot granntomt, om detta prövas vara

Justerandes signatur

Utdragsbestyrkande



MILJÖ- OCH BYGGNÄMNDEN

förenligt med ett prydligt och ändamålsenligt bebyggande av kvarteret. Högst en våning som icke får uppföras till större höjd än 4,2 meter.

Åtgärden strider mot detaljplanens bestämmelser på så vis att med den här tillbyggnaden kommer byggarea att överstiga med 11 kvm över det tillåtna på 200 kvm i detaljplanen.

Berörda grannar har beretts möjlighet att yttra sig. Inga etinringar har inkommit.

Miljö- och byggkontorets synpunkter/bedömning

Frågan om en avvikelse från en plan är att anse som mindre bör inte bedömas utifrån absoluta mått och tal utan bör ses i förhållande till samtliga föreliggande omständigheter (se RÅ 1990 ref. 53 II, RÅ 1990 ref. 91 I och II, RÅ 1991 ref. 57 och Mark- och miljööverdomstolens dom 2017-03-17 i mål nr P 5414-16). Begreppet ”mindre avvikelse” har i PBL bytts ut mot ”liten avvikelse” utan att någon ändring i sak är avsedd. Därför bör bygglov beviljas med liten avvikelse.

Miljö- och byggkontoret bedömer att åtgärden inte innebär betydande olägenhet för omgivningen och att avvikelserna kan anses vara liten. Därför bör bygglov beviljas med liten avvikelse.

Beredningens förslag till beslut

Bygglov beviljas med stöd av 9 kap. 31b § PBL (plan-och bygglagen, SFS 2010:900).

Startbesked beviljas med stöd av 10 kap. 23-24 §§ PBL.

Slutbesked medges. Slutbeskedet träder i kraft efter det att åtgärden har utförts enligt ansökan och att ifylld och signerad kontrollplan med inmätningsprotokoll lämnas in av byggherren till miljö- och byggnämnden (10 kap. 34 § PBL).

Miljö- och byggnämnden

Byggnadsinspektör Asad Namah föredrar ärendet.

Ordföranden föreslår att besluta enligt beredningens förslag, vilket nämnden bifaller.

Beslutet skickas till

Justerandes signatur

Utdragsbestyrkande



Hur man överklagar

Den som vill överklaga miljö- och byggnämndens beslut ska skriva till Länsstyrelsen i Luleå. Skrivelsen ska lämnas till Miljö- och byggnämnden, 942 85 Älvsbyn.

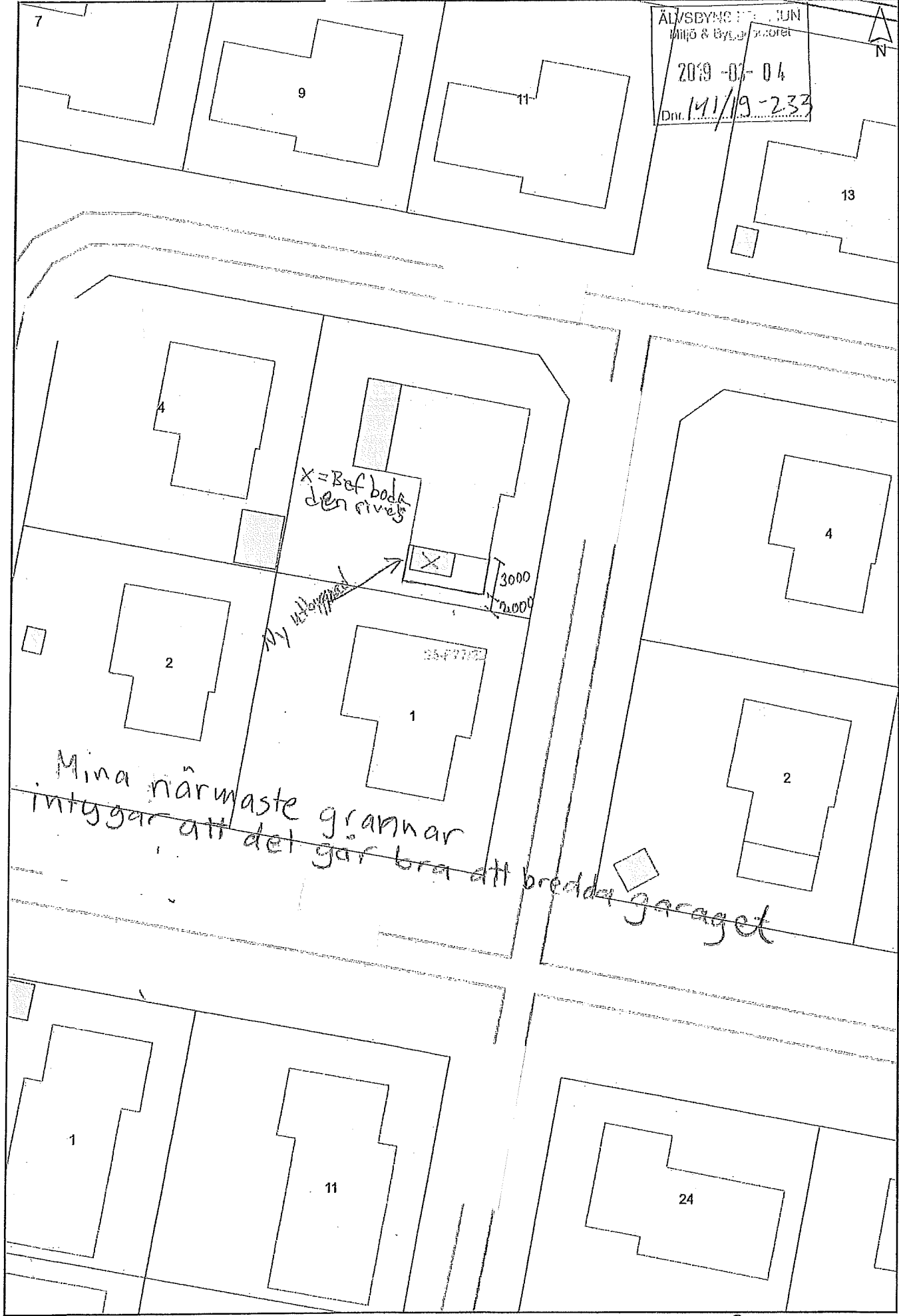
Överklagandet ska ha kommit in till miljö- och byggnämnden inom tre veckor från den dag då Ni fick del av beslutet. Skrivelsen ska ange det beslut som överklagas och den ändring i beslutet som Ni begär. Ni ska också ange varför beslutet är oriktigt och de bevis som Ni vill åberopa till stöd för Er talan.

Justerandes signatur

AA *Pe SR*

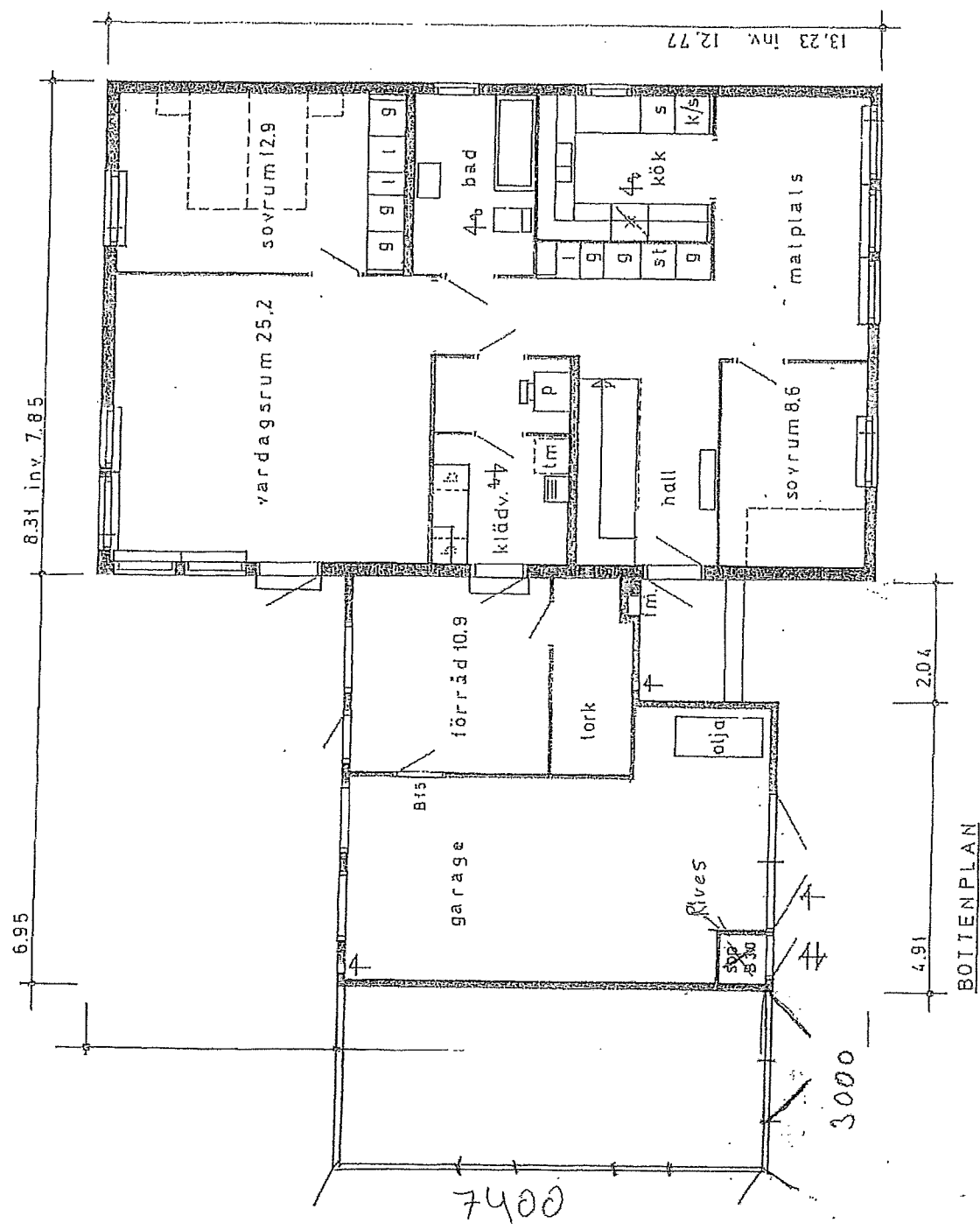
Utdragsbestyrkande

ÄLVSBYNS KOMMUN
Miljö & Byggnadsnämnden
2019-03-04
Dnr. 141/19-233



Bilaga HEN 45

ÄLVSBYNS KOMMUN
Miljö & Byggnadstjänst
2018-03-04
Dnr. 141/18-233



Bilaga MBN 5 45

ALVSTYNS KOMMUN
Miljö- & Svalptjänst
2019-03-04
Dnr. 141/19-233

