



STRATEGISK PLAN
för
ÄLVSBYNS KOMMUN
Norrbottens Pärla
2018 – 2020

Kommunfullmäktiges beslut 27 november 2017 § 90, dnr 178/17-003

Dokumenttyp Plan	Dokumentnamn Strategisk plan	Fastställt/upprättad 2017-11-27 KF § 90	Beslutsinstans Kommunfullmäktige	Giltighetstid T o m 2018-12-31
Dokumentansvarig Kommunchef	Version 9,0	Senast reviderad 2016-11-28 KF § 96	Dokumentinformation Dnr 178/17-003	Detta dokument gäller för Politik, anställda, medborgare

Inledning	1
Omvärldsanalys	2
Samhällsekonomin och kommunerna	2
Lokala förutsättningar	5
Kommungemensam styrning	
Vision	8
Styrdokument	9
Långsiktiga kommunprogram/planer	9
Kommungemensamt styrkort	10
Verksamhetsutveckling	11
Serviceförklaringar	13
Organisationsskiss	14
Inriktning och uppdrag	15
Politisk verksamhet	16
Revision	17
Överförmyndare	18
Kommunövergripande verksamhet	19-21
Bemanningsenheten	22
Kostverksamhet	23-24
Fritids- och kulturverksamhet	25
Miljö- och samhällsbyggnad	26
Näringslivsverksamhet	27
Hälso- och sjukvårdenheten	28-29
Äldreomsorg, särskilt boende och korttidsboende	30
Äldreomsorg, hemtjänst och dagverksamhet	31
Omsorg om funktionshindrade, övriga insatser	32-33
Omsorgen om funktionshindrade, personlig assistans	34-35
Arbete och integration	36
Boende för ensamkommande flyktingbarn	37
Barn och familjeenheten	38
Skolan	39
Förskolan	39
Grundskolan inkl särskola	40
Gymnasieskolan inkl vuxenutbildning	40
Räddningstjänsten	42
Fastighetsverksamhet	43
Gatu-, va- och renhållningsverksamhet	44
Ekonomisk översikt	45-47
Driftbudget, investeringsbudget	48
Resultatbudget, finansbudget	49
Balansbudget	50

Inledning

Den strategiska planeringen för Älvsbyn kommun omfattar en rullande fyraårsperiod. Kommunfullmäktige antar i november den strategiska planen som omfattar mål och resurser samt planeringsförutsättningar till kommunstyrelsen och dess verksamhetsområden. Den strategiska planen innehåller nedanstående delar som tillsammans utgör fullmäktiges styrning av kommunstyrelsen och de kommunala bolagen.

- Omvärldsanalys
- Lokala förutsättningar
- Vision för Älvsbyns kommun
- Kommungemensamma strategier och mål i perspektiven
 - Medborgare/Kund
 - Tillväxt/Utveckling
 - Medarbetare
 - Ekonomi

Målen mäts sedan med hjälp av målindikatorer/nyckeltal.

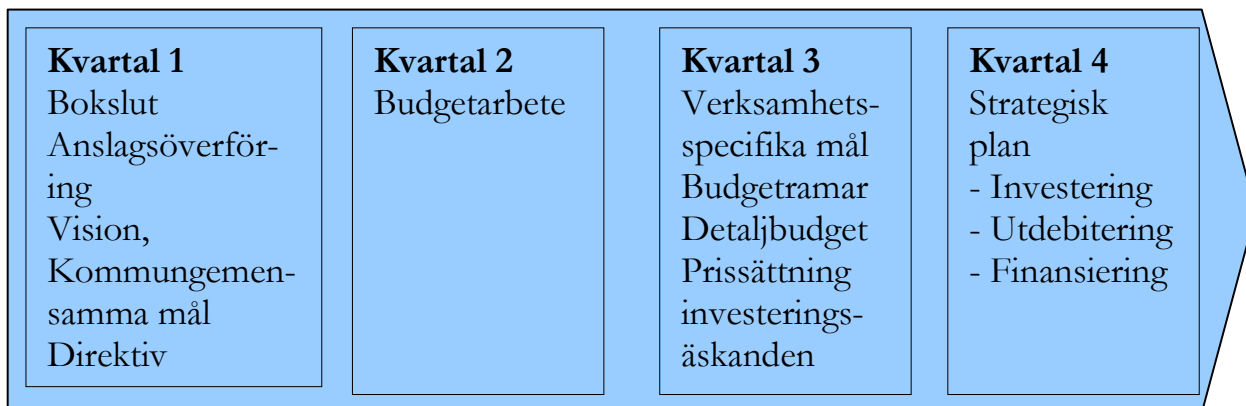
- Kommungemensamma serviceförklaringar
- Verksamhetsutveckling
- Inriktning och uppdrag till verksamheterna
- Ekonomiska mål, ekonomisk ram per verksamhet för drift respektive investeringar, utdebitering, resultat-, finansierings- och balansbudget för tre år

Med utgångspunkt från den strategiska planen fastställer kommunstyrelsen internbudget. Budgetberedningen lägger förslag till mål för de 19 verksamhetsområdena. Kommunfullmäktige fastställer målen med målindikatorer för att mäta måluppfyllelsen.

På basis av ovanstående upprättar förvaltningen verksamhetsplaner för de olika verksamhetsområdena. Verksamhetsplanerna fastställs av kommunchefen. Ett övergripande verksamhetsdirektiv upprättas som återrapporteras till kommunstyrelsen för att tydliggöra hur tjänstemannaorganisationen avser att uppnå fullmäktiges uppdrag. Detta sker i december.

Uppföljning sker enligt den av kommunstyrelsen årligen fastställda uppföljningsplanen. Den strategiska planen och verksamhetsplanerna följs upp löpande under året i delårsrapporter samt vid årets slut i årsredovisningen.

Planeringsprocessen framgår av nedanstående bild.





Omvärldsanalys

Välfärden står inför stora utmaningar. Den demografiska utvecklingen innebär att Sveriges befolkning växer rekordsnabbt med fler barn och fler äldre, samtidigt som sysselsättning och skatteintäkter ökar betydligt långsammare. För att få en effektivare användning av de offentliga medlen för välfärdstjänster behöver kommuner och landsting större handlingsutrymme och mindre detaljstyrning. Samarbetet mellan staten och kommuner och landsting om hur de statliga bidragen kan utvecklas och utformas behöver därför bli väsentligt bättre.

Omvärldsanalysen speglar hur yttre omständigheter påverkar eller kan komma att påverka Älvsbyns kommuns förutsättningar. Kommunsektorn står inför stora verksamhetsmässiga och ekonomiska utmaningar. Utvecklingen går nu in i ett skede som innebär att kostnaderna för demografin ökar snabbare än intäkterna. Detta kräver ett nytt synsätt på kommunal välfärd och en rad åtgärder från stat, kommuner och landsting.

Efter några års stark tillväxt råder högkonjunktur i svensk ekonomi. Bedömningen är att konjunkturen stärks ytterligare det närmaste året. Vi räknar därefter med en återgång till ett konjunkturrellt normalläge. Därmed blir tillväxttalen betydligt lägre efter 2018. Ökningen av BNP begränsas till runt 1,5 procent per år samtidigt som antalet arbetade timmar nästan stagnerar. Det betyder att den reala ökningen av skatteunderlaget gradvis avtar från över 2 procent i fjol till under 1 procent från och med 2019. Tillsammans med den snabba befolkningsökningen, som innebär ökade behov av skola, vård och omsorg, leder detta till allt större svårigheter för kommunsektorn att finansiera verksamheten.

Den kraftiga ökningen av befolkningen i yngre och äldre åldrar är nu betydligt snabbare än den för antalet personer i yrkesverksam ålder. Därför tilltar behovet av verksamhet mer än det som beräknas kunna finansieras genom ökad sysselsättning och därmed ökade skatteintäkter. Om inga åtgärder vidtas uppstår ett gap mellan intäkter och kostnader på 59 miljarder kronor år 2021. Kommunernas och landstingens arbete med att förändra och utveckla verksamheten måste intensifieras och i ännu större utsträckning inriktas på effektiviseringar med hjälp av ny teknik och nya arbetssätt. Staten måste bidra till att underlätta effektiviseringar i sektorn. Det sektorn behöver är mer av generella och värdesäkrade statsbidrag, och mindre av riktade, detaljstyrande bidrag.

Samhällsekonomin och kommunerna

Världsekonomin

Jämfört med utvecklingen sedan finanskrisen 2008 blir den internationella utvecklingen något bättre de närmaste åren. Det är dock fortfarande frågan om en betydligt svagare utveckling än genomsnittet för perioden innan. Omvärldens BNP, vägd med respektive lands andel av svensk export, beräknas växa med 2 procent per år de närmaste åren. Med den utvecklingen är det möjligt för svensk export att växa med mellan 3 och drygt 4 procent per år. Samtidigt ökar importen något mer. I absoluta tal är dock exportökningen större än importökningen varför nettoexporten ändå ger ett positivt bidrag till BNP-tillväxten. Dock betydligt mindre än vid tidigare konjunkturuppgångar. Även om exportökningen inte blir som åren före finanskrisen levererar utrikeshandeln ett fortsatt stort överskott de närmaste åren, motsvarande runt 4 procent av BNP. Med tanke på den internationella utvecklingen det senaste decenniet behövs det knappast påminna om den stora osäkerhet som dessa bedömningar är förknippade med. Politiska kriser, hastiga omslag i förväntningar på till exempel tillväxten i USA eller motgångar i den europeiska återhämtningen kan snabbt förändra förutsättningarna. Den relativt svaga internationella utvecklingen innebär att räntorna blir fortsatt låga. Vi räknar med att de längre



räntorna stiger framöver, men att utvecklingen går mycket långsamt. Prognosen bygger på att en första höjning av den svenska styrräntan beräknas ske i september nästa år. Därpå följer fyra höjningar under 2019. Vidare förutsätter vi att den europeiska centralbanken (ECB) inte höjer sin styrränta i lika rask takt, vilket bidrar till att den svenska kronan stärks mot euron.

Sveriges ekonomi

Med den klena draghjälpen från utlandet är det den inhemska efterfrågan som agerat draglok i den svenska återhämtningen. Investeringarna, särskilt bostadsbyggandet, har ökat kraftigt de senaste åren och bidragit betydligt till tillväxten. I följd såg vi också den största ökningen av offentlig konsumtion sedan 1979, bland annat till följd av flyktinginvandringen. De närmaste åren bidrar hushållens ökade konsumtion till den starka efterfrågan. Den oro som uttalats på många håll om hushållens höga belåningsgrad kan leda till att hushållen tvingas minska sin konsumtion och öka sitt sparande för att återställa balansen. Den förskjutningen kan komma att påverka konsumtionen och indirekt efterfrågan.

De offentliga finanserna är fortsatt starka och de offentliga blev starkare förra året än vad många förutspått. I Nationalräkenskaperna reviderades efter sommaren det finansiella sparande upp med 0,2 procentenheter av BNP för 2016, vilket gav ett överskott på 1,1 procent av BNP. Den enskilt största revideringen var betydligt högre hushållsskatter, men även skatteinkomsterna för företagen blev högre än förväntat. Detta motverkades till viss del av att även den kommunala konsumtionen reviderades upp. För i år prognostiseras ett nästan lika stort överskott.

Ökningstakten i skatteinkomsterna avtar något trots den starka konjunkturen. Det beror på en svag utveckling av kapitalskatterna och på att skattehöjningarna är betydligt lägre i år än föregående år. År 2016 ökade direkt skatt på arbete med 14 miljarder kronor medan de i år endast ökar med 1 miljard. Även ökningstakten i utgifterna avtar på grund av att offentlig konsumtion beräknas öka måttligt i år. Den måttligare ökningen beror på att nivån 2015 och 2016 blev onormalt hög till följd av flyktinginvandringen. År 2018 försvagas sparandet till följd av de förslag som regeringen presenterat i Budgetpropositionen för 2018.

Staten är konjunkturkänslig medan kommunsektorn är demografikänslig. Sparöverskottet för åren 2018–2021 är större än det nya förslaget på överskottsmål om en tredjedels procent av BNP över en konjunkturcykel. Det nya överskottsmålet föreslås gälla från år 2019. Sparandet ser emellertid olika ut i de olika sektorerna. Ålderspensionssystemets sparande ligger nära balans, medan staten visar överskott och kommunsektorn underskott. De offentliga finanserna påverkas av konjunkturläget. Statens finanser är känsligare för konjunktursvängningar än kommunsektorn. Det beror delvis på de olika skattebaserna. Vid en lågkonjunktur blir statens inkomster från företagsskatter lägre, då företagets vinster minskar. Momsinkomsterna krymper i takt med att den privata konsumtionen minskar och de sociala avgifterna minskar då färre jobbar. Även statens utgifter för skattepliktiga transfereringar till hushållen ökar då fler blir arbetslösa. Ökningen av beskattningsbara transfereringar till hushållen vid en konjunkturförsvagning spär alltså på den budgetförsvagning som drabbar staten medan de motverkar den försvagning av den kommunala sektorns finanser som uppstår via skatteunderlaget. Kommunernas och landstingens utgifter påverkas däremot mer än statens av variationer i demografin där behoven av skola, vård och omsorg främst beror på antalet barn och äldre.

De kommande åren ökar det demografiska trycket och konjunkturen bedöms förstärkas i år och nästa år. Det innebär en fortsatt stark efterfrågan på arbetskraft, därmed sjunker arbetslösheten till cirka 6,5 procent. Den fortsatt starka efterfrågan på arbetskraft medför att det blir allt svårare för arbetsgivarna att hitta arbetskraft med rätt kompetens. Det gäller speciellt för kommunsektorn, men där är det till stor del också ett strukturellt problem. Bristen på arbetskraft beror bland annat på att antalet personer med rätt utbildning är för litet, oavsett konjunkturläge.



Kommunernas ekonomi

Kommunernas resultat för 2016 uppgick till 22 miljarder. En stor del, 9 miljarder kronor netto, utgörs av rea- och exploateringsvinster. Starkt demografiskt tryck, ökade pensionskostnader och bromsad skatteunderlagsutveckling innebär att det krävs åtgärder på 39 miljarder till och med 2021, för att klara ett resultat på 1 procent av skatter och generella statsbidrag. Effektiviseringar, bland annat med hjälp av digitalisering av välfärdstjänster, måste till för att klara verksamheten och målen för god ekonomisk hushållning.

Kommunerna redovisade ett starkt resultat 2016 som uppgick 22 miljarder kronor och motsvarar 4,1 procent av skatteintäkter och generella statsbidrag. I dessa siffror ingår ovanligt stora rea- och exploateringsvinster på 9 miljarder, netto. Justerat för dessa uppgår resultatet till 2,4 procent av skatter och generella statsbidrag, också det ett bra resultat. De senaste fyra åren har rea- och exploateringsvinsterna netto uppgått till 7,5 miljarder i genomsnitt, att jämföra med 4 miljarder åren dessförinnan. Sammantaget har kommunerna haft positiva resultat under de senaste tio åren med i genomsnitt 2,9 procent av skatter och generella statsbidrag.

Kommunerna har alltså med god marginal klarat de 2 procent som kan sägas utgöra en tumregel för god ekonomisk hushållning för sektorn. De ekonomiska förutsättningarna varierar mellan olika kommuner och det är upp till varje kommun att bestämma sina mål för god ekonomisk hushållning. Även för enskilda kommuner blev resultatet 2016 väldigt bra; endast nio kommuner hade negativt resultat och 219 kommuner hade ett resultat på minst 2 procent av skatter och bidrag.

Investeringarna ökar och kommunkoncernernas sammantagna investeringsvolym har ökat under en längre tid. Investeringarna i kommunkoncernerna ökade från 72 miljarder år 2007 till 116 miljarder kronor år 2016. År 2016 ökade investeringarna med 10 procent. Det är större städer som står för de största investeringarna per invånare, men landsbygdskommunernas investeringar ökar mest jämfört med 2015. De kommunala bolagen svarar för lite drygt hälften av kommunernas investeringar och där återfinns den största ökningen. Investeringsnivån kommer troligen att fortsätta att öka under de kommande åren. En ökad investeringsvolym innebär ökade driftkostnader som kommer att ta allt större utrymme i kommunernas driftbudgetar.

Kommunernas verksamheter som ökar respektive minskar i kostnader. Nästan alla kommuner upplever stora kostnadsökningar och det är inom framför allt skola och individ- och familjeomsorg (exklusive ekonomiskt bistånd) som flest kommuner upplever kostnadsökningar. De kostnaderna som minskar i flest kommuner är inom flyktingmottagandet och ekonomiskt bistånd. Kommunerna håller som bäst på att anpassa verksamheten för ensamkommande barn till det nya ersättningssystem som trädde i kraft vid halvårsskiftet. Enligt en undersökning som SKL gjorde i början av 2016 låg de genomsnittliga kostnaderna för placerade ensamkommande barn och ungdomar betydligt högre än den nu aktuella schablonen. För att få kostnadstäckning behöver kommunerna såväl sänka kostnaderna inom de olika placeringsformerna, som att minska antalet barn placerade i HVB-hem och flytta dessa till familjehem och stödboenden.

Kommunernas kostnader för ekonomiskt bistånd har minskat något de senaste åren, men förändringen har varit blygsam. Enligt kommunernas räkenskaper minskade de utbetalda bidragen med 300 miljoner kronor mellan 2015 och 2016, till 9,9 miljarder kronor. Eftersom arbetsmarknaden utvecklats starkt de senaste åren har också arbetslöshet, som den direkta eller indirekta orsaken bakom beviljat bistånd, minskat något. En fortsatt god utveckling på arbetsmarknaden kommer att bidra till att dämpa utvecklingen av det ekonomiska biståndet. Men det stora flyktingmottagandet åren innan 2016 kommer att ha motsatt effekt.



Kostnadsövervältringen från den statliga personliga assistansen fortsätter och minskningen av antal personer som får statlig assistanssättning har fortsatt under 2017. Vid halvårsskiftet hade antalet minskat med 379 personer. I Budgetpropositionen för 2018 gör regeringen en prognos för 2017 som visar en minskning med 540 personer jämfört med året innan. Under året har de personer som förlorat sin statliga assistans på grund av att de enbart haft behov av hjälp med så kallad egenvård, stått i fokus. Denna ändring av biståndsbedömningen grundar sig på en dom i Högsta förvaltningsdomstolen från 2012. I vissa fall övergår åtgärden till att bli hälso- och sjukvård, vilket leder till diskussioner mellan kommun och landsting i de fall som insatsen är en form av hälso- och sjukvård, som kommunen saknar befogenhet att bedriva.

Pensionskostnaderna ökar kraftigt 2018 och 2020. Allt högre avsättningar för förmånsbestämda pensioner innebär kraftigt ökade pensionskostnader framöver. Det påverkar även utvecklingen av sociala avgifter, främst 2018 och 2020. Det bör dock betonas att denna utveckling är starkt förknippad med de antaganden om priser och löner som ligger bakom kalkylen. Osäkerheten ökar för varje år i framskrivningen.

Finansieringsgapet kräver effektiviseringar. Det starka verksamhetstrycket de kommande åren och den samtidiga försvagningen av skatteunderlagsökningen ställer kommunerna inför svåra problem. Det kräver åtgärder på såväl kostnads- som intäktssidan. Det kan handla om att integrera flyktingar på arbetsmarknaden och om att börja använda smartare metoder och arbetssätt i verksamheten. Effektiviseringar är inget nytt utan något som kommunerna alltid arbetar med. Det har också skett stora ambitionshöjningar över tid, det pedagogiska innehållet i förskolan är till exempel avsevärt större nu än för 20 år sedan. Den utvecklingen lär fortsätta. Det har länge pratats om att införa digitalisering av administration och verksamhet. Nu börjar det komma igång på vissa håll. Några exempel är ansökan om bygglov, fjärrundervisning, flippat lärande, nattkameror och sensorer inom hemtjänsten, robotar för matning, digital insamling av uppgifter vid ansökan om ekonomiskt bistånd och även robotiserad inläsning av ansökan, som avsevärt förkortar handläggningstiden.

Lokala förutsättningar

Näringsliv och sysselsättning

Näringslivsklimatet i Älvsbyn försämrades radikalt under den senast redovisade mätningen för år 2017, faktum är att Älvsbyns kommun tog en icke hedrade förstaplats i Sverige när det gäller störst negativ förändring jämfört med närmast föregående mätning. Enligt Svenskt Näringslivs mätning hamnar Älvsbyn på 204:e plats i Sverige. Det innebär en försämring med 106 platser jämfört med mätningen år 2016. Två faktorer där enkäten framställer Älvsbyn som en av de 10 % sämsta kommunerna i Sverige, är kommunens tillämpning av lagar och regler samt entreprenader (underlag år 2015). Ett gott företagsklimat är en förutsättning för tillväxt och en god indikator på att kommunen och näringslivet drar åt samma håll, så här behövs det viss fokus på att vända det negativa utfallet.

Älvsbyns kommun har totalt drygt 800 aktiva företag. Älvsbyhus och Polarbröd är länets största privatägda företag och naturligtvis ”ryggraden” i kommunens företagande tillsammans med Provplats Vidsele, RFN. Många företag som startat under de senaste åren har nu uppnått en position där det finns möjlighet till expansion. Här finns en potential till framtida arbetstillfällen i många olika branscher. 51 nya företag har registrerats från september 2015 – september 2016.

Ett nytt resecenter är under etablering för att säkerställa de befintliga företagens konkurrenskraft samt för att locka nya etableringar. Inom gruvnäringarna finns många nya prospekteringar, ex Boliden som bedriver provborrningar i Laverområdet.



Inom besöksnäringen har Älvsbyn utvecklats procentuellt mest av kommunerna i Norrbotten. Den ökning av antalet gästnätter som skett är till största delen arbetsrelaterade. De infrastrukturrella satsningarna inom Storforsenområdet har medfört att området/kommunen har en ökad attraktionskraft och antalet besökare har därigenom ökat. Filmbolagens placering av Älvsbyns kommun som inspelningsort stärker attraktionen men även besöksnäringen med gästnätter.

Testverksamheterna växer inom Älvsbyn och de genererar dessutom ett ökat antal gästnätter till besöksnäringen.

Eventuell framtida etablering av koppargruva i Laver kvarstår, dock är tidsplan när det politiska beslutet tas i frågan om det blir eller inte blir brytning svår att uppskatta.

Älvsbyn har också blivit ett internationellt alternativ när det gäller etablering av datacenter, vårt klimat samt stora tillgång till stabil grön energi är här framgångsfaktorer. Under hösten 2017 kommer den första utländska aktören att etablera sig och starta upp sin verksamhet.

Bostadsmarknad

I det kommunala bostadsbolaget, Älvsbyns Fastigheter AB finns det drygt 460 lägenheter. I kommunen finns det ytterligare ett antal stora fastighetsägare med bestånd huvudsakligen i centralorten, men även på andra mindre orter i kommunen.

Kommunen har ingen bostadsförmedling, men bedömningen är att de flesta som är i behov av bostad erbjuds lägenhet inom rimlig tid, detta oavsett om det gäller det i det kommunala eller privata beståndet, men det är en tydlig ökning av efterfrågan på centralt belägna lägenheter med hiss. Inom en 5-årsperiod bör fler centralt belägna bostäder skapas för äldre eftersom trenden är att fler och fler äldre vill flytta till tätorten och då vill man ha god tillgång till service. Förhoppningsvis skapar det nyligen uppförda hyreshuset med kooperativ hyresrätt (blandning av hyresrätt och bostadsrätt) centralt på Leken 1, ett större flöde för hela bostadsmarknaden i Älvsbyn.

Kommunens framtida bostadsbyggande är beroende av befolkningsutvecklingen i kombination med förändringar i hushållsbildningen samt efterfrågan på lägenheter och tomter. En planerad gruvetablering i de västra delarna i kommunen förväntas påverka behovet av nybyggnationer.

Lokalmarknad

Tillgången på lediga lokaler utöver kontor är i det närmaste obefintlig i det kommunala beståndet. Det finns butiks- och kontorslokaler för etablering av näringsverksamheter, främst i centrala delar av tätorten. Tillgången på lediga industrilokaler är inte stor och beståndet är till största delen uthyrt. Kommunen har tagit fram en plan för utveckling av såväl industriområdet som för kontorslokaler till tjänstesektorn.

Befolkning

Älvsbyn har sedan 1992 haft en vikande befolkningsutveckling som fortsatt de följande åren fram till 2013, en minskning med totalt 1324 personer. Från år 2014 har trenden vänt och kommunen redovisar en befolkningsökning med 3 personer för år 2014, 12 personer för år 2015, 10 personer för år 2016, samt 75 personer för det första halvåret 2017. Älvsbyns kommun redovisar ett födelseunderskott på 13 personer samt ett flyttningsöverskott på 81 personer det första halvåret 2017. Sommaren 2017 redovisar Älvsbyns kommun en befolkning av 8268 personer. (källa: SCB)

Vad gäller invandring har Älvsbyn under de senaste åren haft en mycket hög invandring.



Vår bedömning är att den kommer att minska de kommande åren med tanke på den styrning som sker på europeisk och svensk nivå. Invandringen till kommunen har de senaste åren legat på en nivå av 120 personer per år, de kommande åren är prognosen att den minskar till cirka 80 personer/år

Urbanisering är en global trend som visar på en migration av människor från landsbygd till städer. Det mesta pekar på en fortsatt urbanisering de kommande åren. I Sverige ser vi att städer över 100 000 invånare har goda förutsättningar för tillväxt. I nuläget finns 80 % av Sveriges befolkning i de 20 största arbetsmarknadsregionerna.

Luleåregionen (där även Älvsbyn ingår), är med sina 170 000 invånarna den största befolkningskoncentrationen norr om Uppsala. En stark arbetsmarknadsregion säkerställer inte bara möjligheter vid rekrytering, det finns även goda möjligheter till karriärväxling. Där har Älvsbyn med en hög andel arbetspendling gentemot främst Luleå, Boden och Piteå en konkurrensfördel i jämförelse med många andra inlandskommuner.



Befolkningsprognos för Älvsbyn

Prognos i sammandrag: 2011 - 2032

År	Befolkningen vid årsslut	Födda under året	Döda under året	Födelse-	Inflyttade			Utflyttade			Netto-flyttade under året	Folkökning under året
				överskott under året	Totalt under året	Inrikes under året	Immigrerade under året	Totalt under året	Inrikes under året	Emigrerade under året		
2011	8 253	0	0	0	0	0	0	0	0	0	0	0
2012	8 191	74	103	-29	383	254	129	416	401	15	-33	-62
2013	8 139	72	102	-31	383	254	129	405	391	15	-22	-53
2014	8 092	71	102	-32	383	254	129	398	383	15	-15	-47
2015	8 052	69	102	-32	383	254	129	391	376	15	-8	-40
2016	8 018	69	102	-33	383	254	129	385	370	14	-2	-34
2017	7 946	69	102	-33	343	254	89	382	368	14	-39	-72
2018	7 878	68	101	-34	343	254	89	377	363	14	-34	-68
2019	7 832	67	101	-34	343	254	89	355	342	13	-12	-47
2020	7 787	66	101	-35	343	254	89	352	339	13	-9	-44
2021	7 745	66	100	-35	343	254	89	350	337	13	-7	-42
2022	7 705	65	100	-35	343	254	89	349	336	13	-6	-41
2023	7 665	65	100	-35	343	254	89	348	335	12	-5	-40
2024	7 627	64	100	-36	343	254	89	346	333	12	-3	-38
2025	7 592	64	100	-36	343	254	89	342	330	12	1	-35
2026	7 558	63	100	-36	343	254	89	340	328	12	3	-34
2027	7 526	63	99	-37	343	254	89	339	327	12	4	-32
2028	7 494	63	100	-37	343	254	89	338	326	12	5	-32
2029	7 463	62	100	-37	343	254	89	336	324	12	7	-30
2030	7 433	62	100	-37	343	254	89	336	324	12	7	-31
2031	7 403	62	100	-38	343	254	89	335	323	12	8	-30
2032	7 373	62	100	-38	343	254	89	334	322	12	9	-29

Prognosen framställd av SCB år 2012



Kommungemensam styrning Vision

Framtidsrika ÄLVSBYNN – Norrbottens Pärla

Älvsbyn erbjuder den välfärd som vi medborgaren vill ha, balans mellan arbete, rekreation, kultur och samhällsservice.

Engagerade medborgare deltar i och tar ansvar för skapandet av vår gemensamma välfärd.

Vi tar vara på varandras olikheter och erfarenheter så att samhället och alla människor kan utvecklas.

Vi är trygga i oss själva och i våra relationer till omvärlden. Vi värnar vår självständighet för att kunna välja de vägar och samarbetsformer som är bäst för hela Älvsbyn.

Företagsamma människor och konkurrenskraftiga företag i gemenskap leder Älvsbyn vidare i en hållbar utveckling.

Vi behöver en mångfald av olika kompetenser och möjligheter till lärande för att stå väl rustade för att möta utmaningar beträffande energi, miljö och hushållande med resurser. Älvsbyn kännetecknas av att göra rätt saker och att göra saker på rätt sätt

Tillsammans lever vi gott i framtidsrika Älvsbyn.



Styrdokument

Fullmäktige har antagit ett antal planer, innehållande långsiktig inriktning för kommunen som geografiskt område eller som organisation. Planerna kan även avse en viss sektor eller funktion i samhället. Dessa styrdokument utgör tillsammans med visionen den långsiktiga styrningen. Det som är styrande för den kommande planeringsperioden ingår däremot i denna strategiska plan.

Långsiktiga kommunprogram/planer

Översiktsplan

Översiktsplanen ska innehålla kommunens mark- och vattenanvändning samt bebyggelseutvecklingen. Planen antogs under 2011.

Lokala miljömål för Älvsbyns kommun

De lokala miljömålen, som omfattar kommunen som geografiskt område, ska syfta till att skapa en långsiktigt hållbar utveckling och god livsmiljö för människor, djur och växter i Älvsbyns kommun. De lokala målen ska anknyta till de regionala och nationella miljömålen och har ännu inte fastställts.

Handlingsprogram för funktionshindrade i Älvsbyns kommun

Målsättningen med programmet är att förbättra livsvillkoren för människor med funktionshinder genom att Älvsbyns kommun blir ett tillgängligt samhälle för alla. Människor med funktionshinder ska tillförsäkras delaktighet och jämlikhet i enlighet med FN:s standardregler.

Reglementen och annan styrning

Förutom kommunprogrammen finns reglementen och riktlinjer för verksamheten i syfte att tydliggöra ansvarsfördelning samt uppnå ett effektivt och ändamålsenligt användande av kommunens resurser. Det gäller till exempel inköspolicy, riktlinjer för personalplanering och finansreglemente.

Kommungemensamt styrkort

Fullmäktige reviderar det kommungemensamma styrkortet. Styrkortet gäller under en fyra-årsperiod med start ett år in på mandatperioden. Detta med undantag av kolumnen med rubriken ”Prioriterade mål”, som är föremål för en årlig revidering.

Vision 2030		Strategiska mål	Framgångsfaktorer	Strategier	Prioriterade mål 2018
<p>Framtidsrika Älvsbyn – Norrbottens Pärla</p> <p>Älvsbyn erbjuder den välfärd som vi medborgare vill ha, balans mellan arbete, rekreation, kultur och samhällsservice.</p> <p>Engagerade medborgare deltar i och tar ansvar för skapandet av vår gemensamma välfärd.</p> <p>Vi tar vara på varandras olikheter och erfarenheter så att samhället och alla människor kan utvecklas.</p> <p>Vi är trygga i oss själva och i våra relationer till omvärlden. Vi värnar vår självständighet för att kunna välja de vägar och samarbetsformer som är bäst för hela Älvsbyn.</p> <p>Företagsamma människor och konkurrenskraftiga företag i gemenskap leder Älvsbyn vidare i en hållbar utveckling.</p> <p>Vi behöver en mångfald av olika kompetenser och möjligheter till lärande för att stå väl rustade för att möta utmaningar beträffande energi, miljö, hushållande med resurser. Älvsbyn kännetecknas av att göra rätt saker och att göra saker på rätt sätt</p> <p>Tillsammans lever vi gott i framtidsrika Älvsbyn.</p>	Medborgare /kund	<p>Höja livskvaliteten för och samhällsengagemang hos medborgarna</p> <p>Människor möts i en attraktiv, tillåtande och jämställd miljö</p>	<p>Förebilder och ambassadörer</p> <p>Efterfrågande och attraktiva boendemiljöer</p> <p>Möterplatser</p>	<p>Utveckla mötesplatser</p> <p>Kommunicera vikten av engagemang och ambassadörskap</p> <p>Bygga bostäder och förbereda tomter</p>	<ul style="list-style-type: none"> - Genomför en karriär- och ledarskapsdag med lokala förebilder i syfte att engagera och inspirera ungdomar. - Marknadsför och kommunicera tillgängliga tomter och lägenheter i kommunen - Minst 12 aktivitetsbussar till och från byarna under året
	Utveckling	<p>Älvsbyn är en attraktiv plats att leva och verka i</p> <p>2030 är vi 10 000 medborgare</p>	<p>E-infrastruktur</p> <p>Öka det kulturella utbudet</p> <p>Levande landsbygd</p> <p>Arbetsmarkanden i regionen</p> <p>Goda livsmiljöer</p>	<p>Främja nyföretagande</p> <p>Utveckla kommunikationer</p> <p>Skapa utbildningsmöjligheter</p> <p>Öka kulturaktiviteter genom projektstöd</p>	<ul style="list-style-type: none"> - Påbörja utbyggnad av laddstationer i kommunen - Utarbeta en modell för lokaltrafik på tätorten - Ta fram förslag till detaljplan för Visträsk - Starta upp ett teknikcollege - Höja meritvärdet för pojkar i avgångsklass jmf med föregående år
	Medarbetare	<p>Göra rätt saker och göra saker rätt</p> <p>Attraktiv arbetsgivare</p>	<p>Kompetensutveckling</p> <p>Ledarskap och arbetsmiljö</p> <p>Arbetsmiljö</p> <p>Hitta nya arbetsformer</p> <p>Ständiga förbättringar</p>	<p>Öppet och tillåtande arbetsklimat</p> <p>Upprätta kontakter med AF, LTU m.f</p> <p>Inför Kvalitetsledningssystem</p> <p>Skapa förutsättningar för intraprenadlösningar</p>	<ul style="list-style-type: none"> - Kommunkoncernen erbjuder tio praktikplatser för de som är långt från arbetsmarknaden - Processkartlägg två enheter - Inför en intraprenad i verksamheten
	Ekonomi	<p>Inte leva på kommande generationers pengar/resurser</p>	<p>Skapa förståelse för förändringar</p> <p>Effektiva och användarvänliga resursfördelningssystem</p>	<p>Kunskap och förståelse hos medborgare</p> <p>Utveckla resursfördelningssystemer.</p>	<ul style="list-style-type: none"> - Inför ny resursfördelningsmodell i förskolan - Inför nyckeltal/mätetal i verksamheten i syfte att öka kvaliteten i uppföljningen, möjliggöra korrigeringar samt underlägga jämförelse med andra



Verksamhetsutveckling

Verksamhetsutveckling med hjälp av ständiga förbättringar

Målet med verksamhetsutvecklingen är att öka organisationens resurseffektivitet och genom det skapa ett politiskt handlingsutrymme för framtiden. Det krävs ett nytt sätt att tänka för att lösa de problem vi skapat med det gamla sättet att tänka. I arbete med verksamhetsutveckling är det inte alltid så att omstruktureringar är det som ger bästa resultat och varaktiga förändringar. Ständiga omstruktureringar riskerar att trötta ut personalen istället för att effektivisera och förbättra. Många gånger fås bättre resultat om man går till grundorsakerna till ineffektiviteter och svagheter. Dessa orsaker hittar vi ofta i våra arbetssätt, rutiner och processer.

Verksamhetsutveckling handlar om det organisationsinterna perspektivet. Här är det den inre effektiviteten som ska ökas. Det innebär ett kontinuerligt arbete med att hela tiden utveckla och effektivisera verksamheten och anpassa den efter rådande förhållande, behov och krav.

Verksamhetsutveckling är ett brett område som handlar om att hitta effektiva processer, utvecklande arbetssätt och bra systemstöd. Verksamhetsutveckling innebär utveckling av en befintlig verksamhet och i vissa fall utveckling av en ny verksamhet. Detta får ofta effekter även på organisationens utformning.

Det finns många olika verktyg att använda sig av när man vill arbeta systematiskt med verksamhetsutveckling. Ett sådant verktyg är ständiga förbättringar. Grunden för verksamhetsutveckling med hjälp av ständiga kan sägas vara att ”allt går att göra bättre”. Den bärande tanken är att det alltid finns ett sätt att åstadkomma högre kvalitet till en lägre kostnad. Ständiga förbättringar är något som bör sitta i ryggmärgen hos alla medarbetare.

En väl fungerande verksamhetsutveckling kräver en organisationskultur som har ett brukarorienterat förhållningssätt och handlar om att hela tiden ha klart för sig vem jag finns till för. Ett arbete med ständiga förbättringar måste präglas av att alla i organisationen deltar. Att alla ser och förstår att det är vårt gemensamma ansvar att aktivt arbeta för att identifiera svagheter och brister i verksamheten och vara med att bidra till att dessa åtgärdas. För att kunna identifiera svagheter och brister måste det finnas ett klimat där det är tillåtet att ifrågasätta existerande rutiner och arbetssätt, och ge förslag på förbättringar.

Verksamhetsföreträdare föresätts ta in influenser utifrån i syfte att utveckla den egna verksamheten.

Under 2017 har följande kommunövergripande utvecklingsarbeten genomförts eller påbörjats:

- Översyn av bolagsorganisationen.
- Konsolidering och utveckling av gemensamt lönecentra.
- Medborgarservice (frontdesk/e-tjänster).
- Organisation stödfunktioner.
- Etablering av lokalvård i kommunal regi.
- Nio förstudier för att öka den mellankommunala samverkan med Piteå.

Under 2018 kommer följande kommunövergripande utvecklingsarbeten att genomföras:

- Översyn av bolagsorganisationen.
- Översyn samhällsbyggnadsprocessen.
- Ökad frisknärvaro.
- Konsolidering och utveckling av gemensamt lönecentra.
- Medborgarservice (frontdesk/e-tjänster).
- Mellankommunal upphandlings/inköpsfunktion.



- Mellankommunal MBK-KFF¹
- Tre fördjupade förstudier för att öka den mellankommunala samverkan med Piteå.
- Marknadsföra införande av intraprenad

¹ MBK: kommunal mät och kartverksamhet. KFF: avtal med lantmäteriet om att utföra förberedelser för fastighetsbildning.



Serviceförklaringar

Älvsbyns kommun har serviceförklaringar i syfte att visa den service medborgarna kan förvänta sig av kommunen och på sikt stimulera till engagemang från medborgare och kunder i utvecklingen av kommunens service.

Gemensamma serviceförklaringar

Kommunmedborgare samt kunder och brukare av kommunal service kan av kommunen förvänta sig

- ett trevligt och serviceinriktat bemötande
- en snabb och korrekt handläggning
- vid telefonkontakt eller besök få kontakt med någon på den enhet som söks alternativt få lämna ett meddelande
- svar av telefonväxeln inom fyra signaler
- begärd enstaka, offentlig handling erhålls samma arbetsdag som begäran framställs
- att den information som lämnas skriftligt eller på kommunens webbplats är enkel och lätt att förstå

Den som söker anställning i kommunen får

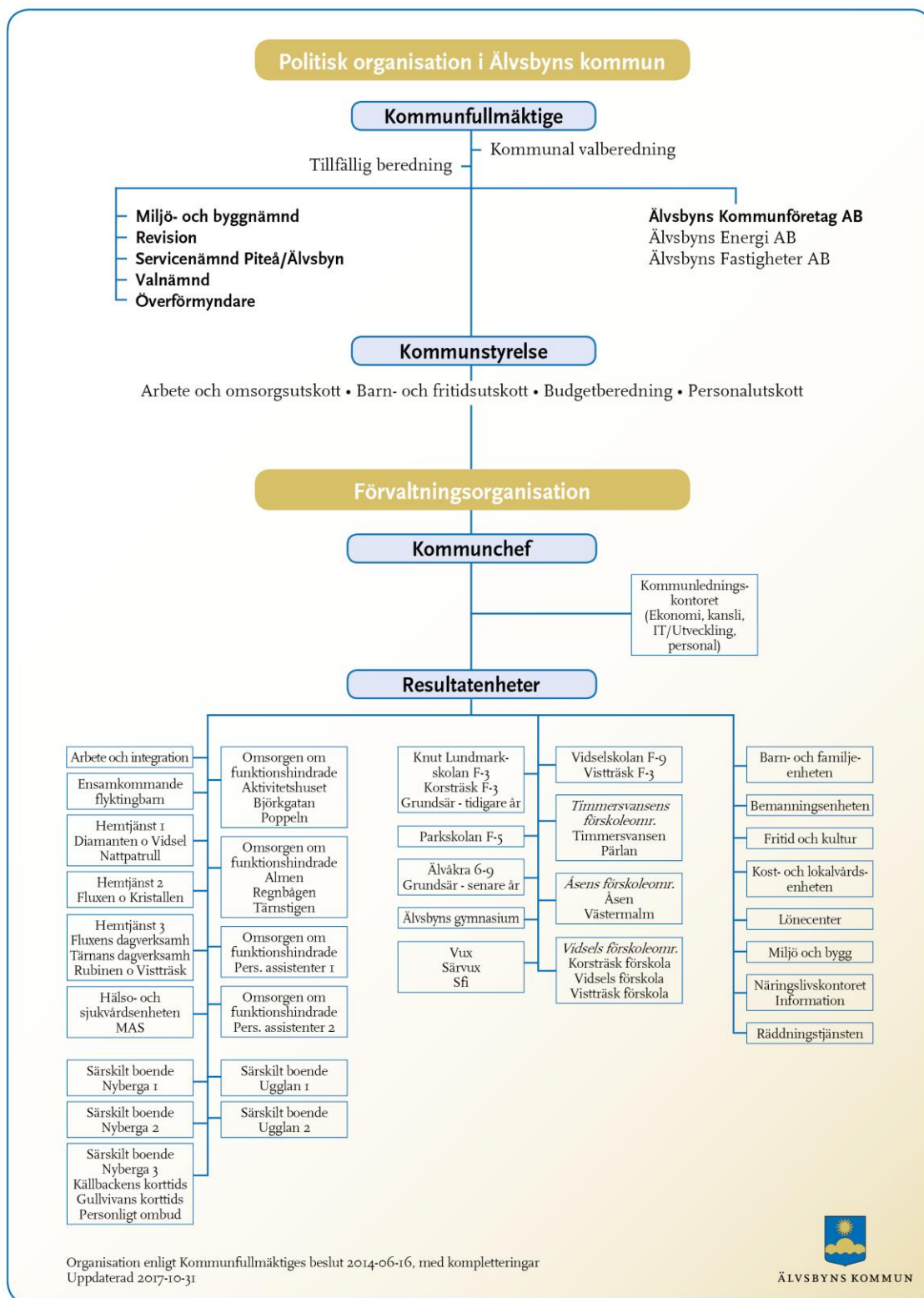
- en bekräftelse att ansökan inkommit inom fem arbetsdagar från dagen då ansökan inkom
- besked att rekrytering slutförts inom fem arbetsdagar efter att anställningen av den nya medarbetaren är klar.

Därutöver finns serviceförklaringar inom områdena:

- Politisk verksamhet
- Revision
- Överförmyndare
- Kommunövergripande verksamhet
- Kost- och lokalvårdsverksamhet
- Fritid- och kulturverksamhet
- Miljö- bygg och räddningstjänst
- Näringslivsverksamhet
- Äldreomsorg, särskilt boende
- Äldreomsorg, hemtjänst och dagverksamhet
- Omsorgen om funktionshindrade, personlig assistans
- Omsorgen om funktionshindrade, övriga insatser
- Arbete och Integration
- Barn- och familjeenheten
- Förskolan
- Grundskolan
- Gymnasieskolan
- Fastighetsverksamhet
- Gatu-, va- och renhållningsverksamhet
- Ekonomisk översikt

Serviceförklaringarna revideras i samband med upprättandet av mål för respektive verksamhetsområde.

Organisationskiss





Inriktning och uppdrag

Nedan följer fullmäktiges inriktning och uppdrag. Under respektive budgetområde redogörs för vilken långsiktig inriktning fullmäktige vill ha på verksamheterna. Avsnittet särskilda uppdrag innehåller de utredningsuppdrag som fullmäktige ger. Dessa uppdrag ska avrapporteras till fullmäktige.

Uppföljning

För samtliga verksamhetsområden gäller skriftlig redovisning av måluppfyllelse och särskilda uppdrag till kommunstyrelsen.



Politisk verksamhet

I kommunen finns sju partier representerade i kommunfullmäktige. Kommunstyrelsen har det övergripande ansvaret för att kommunfullmäktiges beslut verkställs.

Kommunstyrelsen har ett tydligt ansvar för kommunens samlade ekonomi och det operativa ansvaret för nästan all verksamhet. Undantagen är myndighetsutövning inom miljö- och byggområdet samt förebyggande mot olyckor, som miljö- och byggnämnden ansvarar för samt fastighetsskötsel och kommunal teknisk verksamhet som kommunens två bolag ansvarar för.

Serviceförklaringar

Lokala politiker ger medborgarna möjlighet att påverka sin närmiljö och står till allmänhetens förfogande genom att:

- ta emot och bereda medborgarförslag
- vid inbjudan delta i föreningsträffar, intressegruppers möten mm
- vara tillgängliga via kommunens hemsida.

Mål 2018

- förbättra omvärldsanalysen
- öka antalet kvinnor i styrelser och nämnder. Gäller både den kommunala förvaltningsorganisationen och de kommunägda bolagen.



Revision

I kommunen finns fem förtroendevalda revisorer utsedda av kommunfullmäktige. De har i uppdrag att kontrollera och utvärdera den kommunala verksamheten. Revisorerna prövar om verksamheten sköts på ett ändamålsenligt och från ekonomisk synpunkt tillfredsställande sätt, om räkenskaperna är rättvisande och om den interna kontrollen som görs är tillräcklig. Revisorerna har också i uppdrag att på samma sätt granska verksamheten i de kommunala bolagen genom de lekmannarevisorer och auktoriserade revisorer som fullmäktige utser.

Revisorerna biträds i sitt arbete av sakkunniga.

Serviceförklaringar

- revisionen upprättar en flerårig revisionsstrategi enligt god revisionssed
- revisionen genomför sin granskning så att den fyller fullmäktiges och därmed medborgarnas rättmätiga krav på oberoende och integritet, objektivitet och saklighet.

Mål 2018

Revisionens mål för respektive år framgår av revisionsplanen.



Överförmyndare

Överförmyndaren bedriver myndighetsutövning. I uppdraget ingår att kontrollera hur förmyndare, förvaltare och gode män sköter personlig omvårdnad och ekonomisk förvaltning för den enskilde som har beviljats en ställföreträdare som stöd.

Serviceförklaringar

- Ge de som söker verksamhetens tjänster riktig och relevant information
- Åtgärda fel utan dröjsmål
- Tillgänglighet upprätthålls genom 2 timmars telefontid vardagar, 10-12
- Blanketter och information om årsräkningar ska vara utskickade senast den 24 december varje år. Påminnelser ska utgå senast den 8 mars varje år.
- Varje år erbjuds gode män och förvaltare att medverka vid informationsträffar. Utbildning erbjuds vid behov för gode män och förvaltare
- Korta handläggningstider. Ärenden som kräver åtgärd från överförmyndaren ska i normalfallet handläggas inom 3 veckor
- Granskning av inkomna årsräkningar ska vara påbörjad och i ärenden där inte komplettering begärts vara avslutad senast den 31 maj varje år.

Mål 2018

- Aktivt informera om ställföreträdarskap
- En könsneutral bedömning/hantering

Särskilda uppdrag

Utvärdera arbetssätt och administrativ resurs samt överse möjligheterna till samverkan med Piteå kommun.



Kommunövergripande verksamhet

Under kommunövergripande verksamhet finns två resultatenheter; kommunledningskontoret och bemanningsenheten.

Kommunledningskontoret

Kommunledningskontoret är kommunstyrelsens förvaltningskontor och kan liknas vid en stab. Kontoret inkluderar fyra huvudfunktioner: ekonomi, IT/utveckling, kansli samt personal. Kommunledningskontoret utgör verksamheternas stöd inom dessa områden samtidigt som verksamheterna avkrävs åtgärder av de centralt beslutade styrdokumenterna.

Kommunledningskontoret har till uppgift att vara besluts- och ledningsstöd såväl till den politiska som till tjänstemannaorganisationen. Politikerna ska via kommunledningskontoret få de underlag som behövs för att fatta beslut samtidigt som kommunledningskontoret ska säkerställa att de politiskt fattade besluten genomförs och följs ut i verksamheten. I budget- och bokslutprocessen ska verksamheterna bistå kommunledningskontoret med dokumentation från de olika verksamheterna.

Ekonomiavdelningen är kommunstyrelsens verktyg för att hantera kommunens övergripande ekonomi- och finansfrågor.

Ekonomiavdelningen har ansvar för kommunens övergripande planering och samordning av kommunens redovisning-, budget- och uppföljningsprocesser. Vidare har avdelningen en konsultativ roll avseende råd och stöd till kommunens verksamheter. Avdelningen ansvarar även genom sin inköpsfunktion för kommunövergripande planering och samordning av kommunens inköpsprocess. I uppdraget ingår att genomföra kommunövergripande upphandlingar samt att stödja verksamheterna i sina specifika upphandlingar.

IT-verksamheten inom Älvsbyns kommun indelas i två delar, intern och extern verksamhet. Den interna verksamheten är den IT-verksamhet som stödjer verksamheten inom kommunens förvaltning och bolag och omfattar infrastruktur, system och applikationer. Den externa verksamheten är det bredband som kommunen, mot avgift, levererar till kommunens medborgare och företag. Kommunen är både nätägare- och internetleverantör. Inom IT/utveckling ingår även funktionen verksamhetsutveckling

Kansliavdelningen är politikens förvaltningskontor. Här sköts all politisk administration samt administration av de allmänna valen. Kansliet sköter även administration och handläggning åt överförmyndaren och administration av barnomsorg. I avdelningen ingår även funktionerna växel/reception, kontorsvakmästeri samt verksamhetsvakmästare.

Personalavdelningen är kommunens spetskompetens inom arbetsgivarområdet, att på strategisk och konsultativ nivå, stödja kommunens chefer och politiska ledning inom arbetsgivarområdet i arbetsrätt/tolkning av lagar och avtal, förhandlingar, lönebildning, löneöversyn, kompetensförsörjning, samt systematiskt arbetsmiljöarbetet/rehabilitering.

Samtliga avdelningar har olika roller; en strategisk, en konsultativ och serviceroll gentemot kommunkoncernen.

Serviceförklaringar ekonomi

- Delårsrapporter och årsredovisning görs tillgängliga för de förtroendevalda 1 vecka innan sammanträdesdagen.
- Beslutsunderlagen ska ge en rättvisande ekonomisk bakgrund till det aktuella ärendet.



Serviceförklaringar intern IT-verksamhet

- Tillhandahålla nät och infrastruktur med en tillgänglighet på 98 %.
- Påbörja felavhjälpning inom två dagar efter att ärenden är anmälda till HelpDesk. Prioriterade ärenden hanteras snabbare.
- Genomföra inköp av IT-produkter senast tre dagar efter att behov är anmält till IT-avdelningen.
- Föreslå tekniska lösningar till verksamhetens behov.

Serviceförklaringar extern IT-verksamhet

- Leverera internet-uppkoppling till externa kunder och företag.
- Vardagar (dagtid och kvällstid) tillhandahålla bemannad kundtjänst, övrig tid felanmäla till telefonsvarare.
- Leverera internet till de kommunmedborgare som är anslutna till stadsnätet.
- Leverera svartfiber eller kapacitet till företag som är anslutna till stadsnätet.

Serviceförklaringar kansli

- Beslutsunderlag görs tillgängliga för förtroendevalda 1 vecka innan sammanträdesdagen.
- Besluten dokumenteras i protokoll som ska vara tillgängliga och delges de som berörs inom 2 veckor efter justerandet.
- Kommunledningskontoret ska tillsammans med kommunledningen ansvara för att fattade beslut genomförs.

Serviceförklaringar personal

- Personalavdelningen är Älvsbyns kommuns spetskompetens i personalfrågor samt bistår kommunens chefer och politiker med stöd och underlag för beslut.

Mål 2018

Ekonomi

- Implementera system för uppföljning och målstyrning (Stratsys)

IT, internt

- Utveckla mobilt arbetssätt i hela organisationen
- Aktivt driva arbetet med gemensam driftsmiljö i Norrbotten

IT, externt

- Fullt ut implementera resultatet av projekt "Stadsnät i Samverkan" i Norrbotten
- Förbered för fiberdragning vid nyetablering av villa- och industritomter samt hyresfastigheter
- Bygga fiber i minst tre byar

Kansli

- Inför nya Dataskyddsförordningen i hela organisationen
- Öka tillgängligheten av kommunens styrdokument
- Utveckla medborgarservice så att 80 % av kundbesöken kan hanteras i nära kund (digitalt eller vid medborgarservice)



ÄLVSBYNS
KOMMUN

Personal

- Utveckla en kommungemensam HR-funktion

Gemensamt

- Att vid nyanställning eftersträva en jämnare fördelning mellan män och kvinnor.



Bemanningsenheten

Kommunens bemanningsenhet är en central funktion för planering och rekrytering till vakanser i verksamheterna. Det gäller både korttidsvikariat och långtidsvikariat samt sommarens rekrytering. Bemanningsenheten ska samordna och effektivisera vikarieplaneringen och så långt det är möjligt säkerställa kompetens och kontinuitet vid frånvaro.

Samordning och handläggning av företrädesrättsfrågor sköts även det centralt på Bemanningsenheten. Inkomna vikariebeställningar från våra enheter ska skyndsamt och korrekt hanteras så att en vikarie med rätt utbildning och introduktion är på plats så snart som möjligt.

I samband med rekrytering av vikarier ansvarar bemanningsenheten för kontroll av referenser, underskrift på tystnadsplikten och Lex Sarah, kontroll av relevanta betyg, HOSP-kontroll för legitimerad sjukvårdspersonal, uppvisat utdrag ur belastningsregister samt upprättande av anställningsavtal, lönesättning, löneläggning samt vid behov även medarbetarsamtal för timvikari-er.

I Bemanningsenheten ingår ett resursteam på 16 underskötersketjänster á 12,8 årsarbetare som bemannar korttidsvikariat inom socialtjänstens verksamhetsområde samt 3 förskollärare som bemannar långtidsvikariat inom förskolan. Bemanningsenheten bevakar och samordnar konverteringar enligt LAS inom socialtjänstens verksamhetsområde. Dessa personer bemannar i första hand vikariat över 14 kalenderdagar.

Serviceförklaringar

- Hanteringen av en vikariebeställning vid oplanerad frånvaro påbörjas inom 20 minuter.
- Vid minst 97 % av alla beställningar vid korttidsfrånvaro ska vikarie finnas att tillgå.
- Kontroll av företrädesrätt hanteras och ges återkoppling till berörd enhetschef senast 2 dagar efter inkommit ärende.
- Vikarier som anlitas ska ha klara referenser, relevanta för arbetet inlämnade betyg är kontrollerade, samt att ett utdrag ur belastningsregistret är uppvisat. Vikarien ska ha skrivit under tystnadsplikten och Lex Sarah.
- Vikarie som lämnat intresseanmälan till bemanningsenheten får återkoppling inom 7 dagar efter inkommen anmälan.

Mål 2018

Utveckla arbetet kring sommarrekryteringen i syfte att:

- Urvalsvolymen som lägst behålls på samma nivå som föregående år.
- Förbättra samordningen på övergripande nivå för att säkerställa ett maximalt resursnyttjande av tillgänglig kompetens.
- Sträva efter en jämnare könsfördelning mellan kvinnor och män vid rekrytering av vikarier.

Särskilda uppdrag

- Ett utvecklingsarbete genomförs under 2018 med syfte att utveckla och tillvarata de gemensamma resurserna som finns inom HR-området för kommunen som helhet.

Kost- och lokalvårdsenheten

Älvsbyns kommuns kostverksamhet ansvarar för produktion, distribution och servering av mat till barn, elever och gamla enligt kostverksamhetens kostpolicy (KS § 155, 2014-11-10).

Kostverksamheten ansvarar även för all lokalvård i kommunens lokaler, undantaget Åsens och Västermalms förskolor där delar av stället ligger under förskolechefen. Verksamheten är indelad i fyra områden:

Fluxenköket

Skolkök

Förskolekök

Lokalvård

Fluxenköket är det kök som producerar maten till kommunens särskilda boenden (Ugglan och Nyberga), korttidsboenden, dagverksamheter och Aktivitetshuset, totalt 23 enheter/avdelningar.

Fluxenköket producerar även maten till boende i hemmet som har biståndsbedömd matdistribution. Maten till särskilt boende skickas varm och till boende i hemmet kyld portionsförpackad. I anslutning till Fluxenköket finns en extern lunchrestaurang som är öppen året om.

Älvåkraköket är det största produktionsköket för skola/förskola och står för produktionen både till den egna skolrestaurangen och till flertalet mottagningskök.

Vidsels skolkök producerar mat till skola, förskola och äldreomsorg i Vidsel. Produktionskök inom förskolan finns på *Timmersvansens*, *Västermalms* och *Åsens* förskolor. Förutom dessa 6 produktionskök ingår i verksamheten även mottagningskök på följande enheter: Parkskolan, Knut Lundmarkskolan, Korsträsk skola, Korsträsk förskola, Visträsk skola/förskola, Vidsels förskola samt Pärkans förskola. *Lokalvård* utförs sedan 2017-01-01 i kommunens egna lokaler; tidigare låg enheten under Älvsbyns Fastigheter AB.

Inom kost- och lokalvårdsenheten arbetar produktionsansvariga, kockar, måltidspersonal samt lokalvårdare, i dagsläget 53 personer. Arbetet leds av kostchef tillsammans med lokalvårdsansvarig. 49 av de anställda är kvinnor och 4 är män.

Serviceförklaringar

- Fluxenköket ska dagligen producera lunch, middag och specialkost anpassade för äldre personer. Maten ska så långt det är möjligt tillagas från grunden.
- Fluxenköket ska vid högtider servera passande/festligare mat till såväl särskilt boende som i restaurangen.
- Fluxenköket ska till särskilt boende och korttidsboenden tillhandahålla ett brett utbud av varor till frukost, lunch och mellanmål.
- Fluxenrestaurangen ska dagligen erbjuda minst två dagens rätter (huvudsakligen husmanskost) samt ett brett och varierat salladsbord.
- Skolköken ska producera och servera god, vällagad och näringsriktig skollunch till samtliga elever samt frukost och mellanmål till fritidsbarn. Skolmaten ska tillagas i enlighet med Livsmedelsverkets rekommendationer och kött som köps in ska, så långt det är möjligt, vara svenskt. Skolmaten ska vara avgiftsfri.
- Förskoleköken ska producera och servera frukost, lunch och mellanmål anpassade till förskolebarn.
- Frukost som serveras på fritidshem och förskolor ska innehålla gröt alternativt fil och flingor/müsli, mjölk samt varierande bröd och pålägg/grönsak.
- Till dagens lunch ska inom skola/ förskola ett stort utbud av sallader och råkost serveras liksom till maträtten passande tillbehör, hårt bröd, bordsmargarin (2 sorter), mjölk och vatten.



- Mellanmål som serveras på fritidshem och förskolor ska innehålla mjölk, varierande bröd och pålägg/grönsak samt frukt.
- Skol- och förskoleköken ska inte servera livsmedel som endast innehåller tomma kalorier och ingen näring, t ex saft, läsk, godis, snacks och fikabröd.
- Samtliga måltider ska serveras i trivsamma, rena miljöer av personal som alltid ser till gästens bästa.
- Barn, elever och äldre som på grund av allergi och överkänslighet är i behov av alternativ kost ska serveras det, annan kost ska även serveras då religiösa skäl anges.
- Maten ska alltid hanteras, produceras, förvaras, serveras och distribueras så att risken för bakteriell smitta undviks.
- Lokalvårdarna ska vårda samtliga lokaler, samt avlägsna smuts och bakterier.
- Lokalvårdarna ska utföra regelmässig städning, storstädning, golvvård och fönsterputsning.
- Samtliga lokalerna ska kännas rena och fräscha efter utförd städning.
- Inför storstäd ska dialog föras med berörda kunder.

Mål 2018

- *Fluxenköket:* Genomföra en enkätundersökning till hemmaboende med kyld matlåda samt göra resultatjämförelser med föregående undersökning. Göra en översyn av kosterna som köket kan erbjuda (skäl till specialkost ska vara allergi/överkänslighet, tugg- och sväljsvårigheter samt religiösa). Utföra mätningar av kökssvinn.
- *Skolkök:* Utföra lunchmätningar och mätning av matsvinn. Ha aktiviteter/tävlingar i skolmat-salarna som uppmärksammar och uppmuntrar till minskat svinn (från gästerna). Utarbeta rutiner för smidigare hantering kring lovveckor/sammanslagningar (t ex utbud, information mm).
- *Förskolekök:* Servera hembakt bröd minst 1 gång/termin. Utföra mätningar av kökssvinn.
- *Lokalvård:* Utarbeta nyckeltal. Skapa rutiner via egenkontrollprogram samt rutiner för avvikelse- och rapportering. Skapa årshjul med inplanerade aktiviteter.

Särskilda uppdrag

Utarbeta nyckeltal för kost- och lokalvårdsverksamheten



Fritids- och kulturverksamhet

Fritids- och kulturverksamheten omfattar kultur- och biblioteksverksamhet, konsumentvägledning, kulturskola och ungdoms- studieförbunds- och föreningsfrågor. Kommunen ska erbjuda invånarna ett rikt och levande fritids- och kulturliv för alla åldrar. Fritids- och kulturverksamheten ska utgöra ett mervärde för goda och meningsfulla levnadsvillkor i alla delar av kommunen.

Serviceförklaringar

- Ungdomar ska erbjudas mötesplatser som de varit med och bestämt själva
- Kulturskolans elever ska i största möjliga utsträckning få sitt förstahandsval av instrument
- Konsumentvägledningen ska bistå med sakkunnig hjälp vid skuldsanering och i konsumenträttsliga frågor
- Föreningslivet ska stödjas så bra ungdomsverksamhet kan utövas i egna och kommunala anläggningar
- Biblioteket ska erbjuda sakkunnig hjälp vid informationssökning samt tillhandahålla medier till studier och förströelse

Mål 2018

- Biblioteket arrangerar åtta babyträffar för barn upp till ett år och åtta barnträffar med sagor och sånger för barn upp till sex år. Formerna för träffarna utarbetas under 2017.
- Föräldramöten för förskoleklasser kommer i likhet med 2017 att erbjudas besök av bibliotekspersonal som pratar om vikten av högläsning för barnet.
- Minst tre fritidsaktiviteter per vecka erbjuds till ungdomar under skolårets terminer.
- Skapa en ny mötesplats för ungdomar i Cosmos foajén
- Sommarlovsaktiviteterna ska besökas av minst 50 % tjejer.

Särskilda uppdrag

- Skolbiblioteken ska aktivt stimulera elevernas läsning genom bokprat och bibliotekskunskap.
- Stimulera och stödja föreningar som vill förbättra integrationen av nysvenskar.



Miljö- och samhällsbyggnad

Kommunens miljö- och samhällsbyggnadsverksamhet ska skapa förutsättningar för en attraktiv, trygg och säker miljö för de människor som bor i, arbetar i eller tillfälligt besöker Älvsbyns kommun.

Ansöknings- och anmälningsärenden ska behandlas korrekt och så snabbt som möjligt. Beslut ska vara tydligt motiverade för sökanden. Kontroll och tillsyn ska vara förebyggande och vara prioriterad utifrån risker. Samarbete med andra kommuner ska utvecklas i syfte att uppnå hög kompetens och därigenom få en högre kvalitet i verksamheten.

Serviceförklaringar

Som kommunmedborgare kan du förvänta dig att:

- Efter genomförd inspektion få en inspektions- eller kontrollrapport inom 21 dagar.
- Få ett delegationsbeslut i ett enklare delegationsärende efter att en komplett ansökan eller anmälan har lämnats in inom 21 dagar.
- Efter inlämnad ansökan få ett muntligt eller skriftligt besked ifall ansökan behöver kompletteras inom sju dagar.
- Beslut i ditt ärende som behandlats av myndighetsnämnden skickas till din adress inom sju dagar efter protokolljustering.
- Få ett delegationsbeslut i ditt delegationsärende om det kräver utredning och/eller platsbesök räknat från den dagen sista komplettering har inkommit inom sex veckor.
- Få beslut i ditt ansöknings- eller anmälningsärende som behandlas i nämnden inom 10 veckor efter att komplett ansökan inkommit.
- Få ett beslut från kommunstyrelsen när du har ansökt om planbesked för detaljplan inom fyra månader efter att en komplett ansökan har kommit in.

Mål 2018

- Uppdatera den kommuntäckande översiktsplanen och färdigställa den fördjupade översiktsplanen för centrum samt handlägga dessa planer fram till beslut i kommunstyrelsen. Planerna ska ha fokus på jämställdhet.
- Färdigställa samtliga pågående kommunala detaljplaner som påbörjats 2017 eller tidigare fram till beslut om samråd, granskning och/eller antagande.
- Utföra tillsyn och kontroll enligt de planer och prioriteringar som miljö- och byggnämnden beslutar. Energiinriktad miljötillsyn ska årligen utföras vid minst 25 % av verksamheterna som har regelbunden miljötillsyn med syfte att informera om och därigenom verka för att kommunens och EU:s mål för utsläpp av växthusgaser i energi- och klimatstrategin nås. Målet är en minskning med minst 20 % av CO2 till 2020 från 1990 års nivå.

Särskilda uppdrag

- Leda kommunens planarbete med målsättningen att inom en mandatperiod uppnå att det finns aktuella, jämnställda och i övrigt ändamålsenliga planer som behövs för Älvsbyns kommun på såväl översiktlig som detaljnivå.



Näringslivsverksamhet

Näringslivsverksamheten omfattar näringslivsutveckling, turism, landsbygds-, informations- och marknadsföringsfrågor. Kommunen ska utvecklas till en plats med ett rikt och varierat näringsliv i hela kommunen. Företagare och organisationer ska involveras i utvecklingen av kommunens näringsliv. Besöksnäringen ska utvecklas och förbättras. Näringslivsverksamheten svarar även för att organisera informationen till invånarna.

Ett centralt syfte för all kommunikation är att stärka Älvsbyns varumärke. Detta sker via pressreleaser och genom att informera media. Kommunens anställda och invånare ska betrakta kommunen som sin primära informationskälla.

Serviceförklaring

Som företagare eller blivande företagare kan du av kommunen:

- erbjudas en tomt inom en vecka under förutsättning att detaljplan finns för aktuellt område,
- bli lotsad rätt genom rådgivning, stöd och kompetensutveckling samt
- få en första kontakt inom en vecka efter inlämnande av ansökan eller handling.

Mål 2018

- invånarantalet i Älvsbyns kommun ska öka med 25 invånare per år.
- sysselsättningen i Älvsbyns kommun ska öka med 50 sysselsatta per år.
- antal nystartade företag i Älvsbyns kommun ska minst vara 50 nyregistrerade företag per år.
- Älvsbyns kommuns konsultstöd till nya samt etablerade företag ska fördelas så att kvinnliga företagare erbjuds minst hälften av resurserna, d v s 50 % eller mer.

Särskilda uppdrag

- Öka andelen nysvenskar inom nystart av företag.
- Operativt arbete för ytterligare etableringar av datacenter i kommunen, bl a utveckling av strategisk plan fortskrider.
- Utveckla befintliga servicepunkter i Visträsk och Vidsel
- Plan för gruvetablering i Älvsbyn.



Hälsa-och sjukvårdsenheten, myndighetsutövning samt anhörigkonsulent

I Älvsbyns kommun präglas omsorgen och vården av:

- jämlikhet, alla människors lika och okränkbara värde
- Personen ska få leva ett värdigt liv och känna välbefinnande
- verksamheten bygger på respekt för personens integritet och rätt till självbestämmande
- det förebyggande arbetet prioriteras för att motverka fysisk och psykisk ohälsa
- insatserna ska ge stöd och hjälp för personen så att vardagen blir begriplig, hanterbar och meningsfull

Multiprofessionellt team

Verksamheten har sin grund i Socialtjänstlagen (SoL), hälso- och sjukvårdslagen (HsL) samt föreskrifter och riktlinjer. I verksamhetsområdet ingår biståndsbedömning och kommunal hälso- och sjukvård, bostadsanpassning samt anhörigkonsulent.

Verksamheten har ansvaret för hälso- och sjukvårdsinsatser i hemmen, särskilt boende, boende inom omsorgen om funktionshindrade som utförs av leg sjuksköterska/distriktssköterska, leg arbetsterapeut och leg sjukgymnast/fysioterapeuter. Ansvaret innefattar även de personer som har personlig assistans med hemsjukvårdsinsatser. I verksamheten finns i dagsläget ca 331st hälso- och sjukvårdspatienter. Dessutom har verksamheten hembesökspatienter, ansökningar via myndighetsutövningen och anhöriga som får stöd av anhörigkonsulent.

Serviceförklaring

Biståndsbedömning:

- Ansökan handläggs så skyndsamt som möjligt utifrån Socialtjänstlagen. Beslut meddelas dock senast inom tre veckor efter att begärda uppgifter/handlingar inkommit.
- Information lämnas för vilka förutsättningar som krävs för att få bistånd.
- Bedömning och beslut är baserad på Socialstyrelsens Individens behov i centrum (IBIC) och anpassad till behov och förutsättningar.
- Information om hur man går tillväga för att överklaga ett beslut lämnas samt erbjudande om hjälp och stöd vid överklagan

Multiprofessionellt team

Teamet samverkar för en ändamålsenlig, trygg och säker verksamhet med strukturerad kommunikation och tydliga rutiner. Verksamheten ska bedrivas med god kvalitet och med personen i fokus, Teamets uppdrag är att stötta kvarboende, genom att använda sig av preventiva insatser och socialtjänstinsatser

Bostadsanpassningshandläggare

Bostadsanpassningshandläggaren har som uppgift att svara på de ansökningar om bostadsanpassningsbidrag som inkommer genom att utreda och fatta beslut om bidrag. Handläggningen av ärenden regleras av lagen om bostadsanpassningsbidrag m m (1992:1574). Syftet med lagen är att genom bidrag till anpassning av bostäder ge personer med funktionshinder möjlighet till ett självständigt liv i eget boende och på så sätt främja kvarboende.

Anhörigkonsulent

Arbetet med stöd till anhöriga (över 18 år) ska omfatta socialtjänstens alla verksamheter. Syftet är att minska de anhörigas psykiska och fysiska belastning. För en del personer handlar det om att få hjälp med insatser som den närstående behöver ex dagverksamhet, avlastning, stödsamtal eller utbildning. Anhörigkonsulenten erbjuder även förebyggande hembesök till personer som



är äldre (75 år, 80 år, 85 år, 90 år) och inte har behov av hemtjänstens insatser (förutom trygghetslarm samt matdistribution).

Medicinskt ansvarig sjuksköterska (MAS)

Ansvarar för att det finns rutiner att kontakt tas med läkare eller annan hälso- och sjukvårdspersonal när en patients tillstånd fordrar det. Beslut om att delegera ansvar för vårduppgifter är förenliga med säkerheten för patienterna. Utredningar genomförs om en patient i samband med vård eller behandling drabbats av eller utsatts för risk att drabbas av allvarlig skada eller sjukdom. Ansvaret innefattar även att patienterna får en säker och ändamålsenlig hälso- och sjukvård av god kvalitet inom kommunens ansvarsområde. Journaler förs i den omfattning som föreskrivs. Patienten får den hälso- och sjukvård som en läkare ordinerat samt att rutinerna för läkemedelshanteringen är ändamålsenliga och väl fungerande.

Mål 2018

- Upprätta/tydliggöra ledningssystemet i HSV enheten (processer och rutiner)
- Erbjuder tidiga insatser genom förebyggande hembesök., upprätta riskbedömningar enligt Senior Alert
- Minska kostnader i äldreomsorg enligt genomlysningen av Sveriges Kommuner och Landsting
- Behålla och vidareutveckla en långsiktig, förtroendefull och prestigelös samverkan mellan Region Norrbotten och Älvsbyns kommun
- Implementera fallförebyggande insatser. Implementera riktlinje nutrition.
- Implementera riktlinje för hjälpmedel i särskilt boende

Särskilda uppdrag

- Stärka individens möjlighet att bo kvar hemma, genom multiprofessionell teamsamverkan samt ett personcentrerat syn- och arbetssätt
- Upprätta lokala rutiner utifrån ny lag samverkan kring utskrivning i slutna hälso- och sjukvård.
- Att göra en översyn hur samverkan mellan personen och dennes närstående/anhöriga ser ut i dagsläget och hur detta kan utvecklas.
- Att utveckla riskbedömningsinstrument utifrån att säkerställa kvalitet i verksamheten.
- Utveckla kvaliteten och rättssäkerheten inom myndighetsutövningen genom att genomföra en översyn av socialtjänstens befintliga resurser.



Äldreomsorg - särskilt boende och korttidsboende

Älvsbyns kommun har två särskilda boenden, Nyberga och Ugglan. Vi erbjuder omsorg och tillgång till personal dygnet runt när man inte längre klarar av att bo i eget ordinärt boende.

I Älvsbyn finns tre korttidsboenden; Gullvivan, Källbacken samt Fyrklövern.

Serviceförklaringar

Vid särskilt boende och korttids erbjuds

- Eget rum (särskilt boende)
- Möjlighet till parboende (särskilt boende)
- En genomförandeplan utifrån individuella behov, som upprättas i samverkan med dig och/eller anhörig inom 3 veckor efter inflyttning (särskilt boende), där det framgår hur du har varit delaktig
- Kontaktperson
- Tillgång till personal dygnet runt
- Omsorg och service som är baserad och anpassad till dina behov och förutsättningar
- Hälso- och sjukvårdsinsatser av sjuksköterska, arbetsterapeut och sjukgymnast/fysioterapeut
- Sociala gruppaktiviteter varje vecka
- Information till och samverkan med anhöriga
- Den personal du möter bär namnbricka

Mål 2018

- Utvärdera tillämpningen av nationella riktlinjer (Senior Alert och BPSD).
- Att alla omsorgstagare ska ha en aktuell genomförandeplan, inte äldre än sex månader.
- Kontinuerligt arbete med utveckling av kvalitetsledningssystem.
- Utvärdera omsorgstagarnas upplevelse av värdigt liv och välbefinnande, samt undersöka om skillnad råder mellan män och kvinnors upplevelse.
- Erbjud en social gruppaktivitet till enhetens brukare en gång per vecka och arbetslag
- Anta nationell rekommendation för att höja kvalitén nattetid i särskilt boende för äldre

Särskilda uppdrag

- Kontinuerlig utveckling av det tvärprofessionella teamarbetet.
- Implementera socialdokumentation utifrån IBIC och i enlighet med ICF.
- Resursoptimering genom översyn och åtgärder kopplat till bemanning och personalsystem.
- Översyn av Timecare-avtal. Skapa samordnare på särskilt boende.
- Samverka vid planering och projektering inför ett eventuellt nytt särskilt boende med resurseffektiva lokaler.



Äldreomsorg, hemtjänst och dagverksamhet

Verksamheten har sin grund i Socialtjänstlagen (SoL). Verksamhetsområdena omfattar hemtjänst och dagverksamheter. I Älvsbyns kommun finns sju hemtjänstgrupper: Diamanten, Kristallen, Rubinen, Fluxen, Visträsk, Violen och Nattpatrullen. Det finns två dagverksamheter; Fluxens- och Tärnans dagverksamheter.

Värdegrund

I Älvsbyns kommun präglas omsorgen och omvårdnad om äldre personer av att:

- jämlikhet, alla människors lika och okränkbara värde
- äldre personer ska få leva ett värdigt liv och känna välbefinnande
- insatserna ska ge stöd och hjälp för den enskilde så att vardagen blir begriplig, hanterbar och meningsfull
- verksamheten bygger på respekt för individens integritet och rätt till självbestämmande
- det förebyggande arbetet prioriteras för att främja hälsa

Serviceförklaringar

Hjälp i hemmet

- Vi garanterar att din genomförandeplan upprättas tillsammans med dig och/eller dina närstående senast tre veckor från det att insatsen påbörjats.
- När du beviljats bistånd i form av hjälp med personlig omvårdnad och/eller dusch samt serviceinsatser kommer en kontaktperson att utses till dig inom tre veckor från det att insatsen påbörjats.
- Vi garanterar att den personal du möter i våra verksamheter bär namnbricka.

Dagverksamhet:

- Genomförandeplan upprättas i samverkan med dig och/eller dina närstående.
- Syftar till att främja social gemenskap och meningsfullhet genom aktiviteter.
- Vi garanterar att du erbjuds ett hembesök av någon av den personal som arbetar på dagverksamheten innan du börjar besöka den

Mål 2018

- Hemtjänsten i Älvsbyn ska tillhöra de 25 % av kommunerna med bäst värde i Öppna jämförelser sett till indikator ”Inflytande och tillräckligt med tid i hemtjänsten”.
- Hemtjänsten i Älvsbyns ska till höra de 25 % av kommunerna med bäst värde i Öppna jämförelser sett till indikator ”personalkontinuitet”.
- Utvärdera omsorgstagarnas upplevelse av värdigt liv och välbefinnande, samt undersöka om skillnad råder mellan män och kvinnors upplevelse.

Särskilda uppdrag

- Följa upp och utveckla samordningsuppdraget.
- Se över möjligheten till ökad grundbemanning i hemtjänsten.



Omsorg om Funktionshindrade, övriga insatser

Verksamheten har sin grund i Lagen om stöd och service för vissa funktionshindrade, (LSS), SFS 1993:389, nationella handlingsplanen "Från patient till medborgare" (SOU1999/2000:79) samt FN:s konvention om rättigheter för personer med funktionsnedsättning Ds 2008:23.

Omsorgen om personer med funktionsnedsättningar ska bygga på respekt för individen och deras rätt till självbestämmande. Insatser ska ges så att de stöder och utvecklar den enskildes förmåga och oberoende samt bidrar till den enskildes möjlighet att leva som andra.

Verksamheten ska främja jämlikhet i levnadsvillkor och full delaktighet i samhällslivet.

Verksamhetsområdet innefattar daglig verksamhet Aktivitetshuset, gruppboendena Almen, Poppeln och Tärnstigen, serviceboendet Björkgatan samt korttids/fritids Regnbågen.

Inom verksamhetsområdet ingår även Personligt Ombud, en funktion till stöd för personer med psykiska funktionsnedsättningar. Verksamheten grundar sig på ett särskilt uppdrag från regeringen till Socialstyrelsen i samverkan med länsstyrelsen.

Ansökan om insatser enligt LSS:

- Råd och stöd (verkställs via Norrbottens läns landsting, NLL)
- Biträde av personlig assistent eller ekonomiskt stöd till skäliga kostnader för sådan assistans
- Ledsagning
- Kontaktperson
- Avlösarservice i hemmet
- Korttidsvistelse
- Korttidstillsyn för barn över 12 år
- Boende i familjehem eller bostad med särskild service för barn eller ungdomar som behöver bo utanför föräldrahemmet
- Bostad med särskild service för vuxna eller annan särskild anpassad bostad för vuxna
- Daglig verksamhet

Insatser enligt hälso- och sjukvårdslagen, HSL:

- Utförs av kommunens legitimerade personal såsom sjuksköterska, arbetsterapeut och sjukgymnast
- Baspersonal utför insatser på delegation av legitimerad personal

Serviceförklaringar

Ansökan:

- Du får kontakt med en handläggare senast tre veckor efter det att ansökan inkommit.
- Du får beslut inom fyra veckor efter det att begärda uppgifter inkommit.
- Du får information om dina rättigheter och skyldigheter och vart du vänder dig om du har synpunkter eller klagomål.

Stöd och service:

- Baseras på en individuell bedömning och anpassas till dina behov och förutsättningar.
- Du har inflytande och delaktighet i hur stödet utformas.
- Information och stöd till anhöriga

Mål 2018

- Implementera delaktighetsmodellen och genomföra två modeller per halvår varav en modell ska innehålla jämställdhetsperspektiv-Tillämpa och implementera arbetsverktyget FUNCA i verksamheterna



- Information på kommunens webbplats på lättläst svenska för LSS
- Utifrån 2017-års mål angående utökad samverkan, fortsätta utveckla och implementera samverkansformer internt inom organisationen samt med externa aktörer.

Särskilda uppdrag

- Genomlys och utveckla det tvärprofessionella teamarbetet
- Implementera kvalitetsledningssystem
- Fortsatt utveckling av träffpunkt för personer över 67 år inom gruppboende/serviceboende
- Implementera arbetssättet IBIC i en av omsorgens verksamheter



Omsorg om Funktionshindrade, personlig assistans

Verksamheten har sin grund i Lagen om stöd och service för vissa funktionshindrade (LSS), nationella handlingsplanen ”Från patient till medborgare” (SOU 1999/2000:79) samt FN:s konvention om rättigheter för personer med funktionsnedsättning Ds 2008:23.

Omsorgen om personer med funktionsnedsättningar ska bygga på respekt för individen och deras rätt till självbestämmande. Insatser ska ges så att de stöder och utvecklar den enskildes förmåga och oberoende samt bidrar till den enskildes möjlighet att leva som andra. Verksamheten ska främja jämlikhet i levnadsvillkor och full delaktighet i samhällslivet.

Insatser:

- Biträde av personlig assistent eller ekonomiskt stöd till skäliga kostnader för sådan assistans.

Serviceförklaringar

Ansökan:

- Du blir kontaktad av en handläggare senast tre veckor efter det att ansökan inkommit.
- När begärda uppgifter inkommit *handläggs ditt ärende skyndsamt*
- Du får information om dina rättigheter och skyldigheter.
- Du får information om vart du vänder dig med eventuella synpunkter och klagomål.
- Försäkringskassan fattar beslutet om ditt behov av hjälp överstiger 20 timmar för de grundläggande behoven.
- Om du får avslag på din ansökan har du rätt att överklaga beslutet. LSS-handläggaren informerar och kan hjälpa till med upprättande av överklagan.
- Det kan dröja upp till tre månader innan ditt beslut verkställs.

Bemötande:

- Personalen du möter har kompetens för sina arbetsuppgifter.
- Personalen uppträder vänligt och respektfullt.
- Dina synpunkter och önskemål respekteras.
- Personalen har tystnadsplikt.

Stöd och service:

- Det stöd du får utgår från dina individuella behov och skrivs ner i en genomförandeplan.
- Du har inflytande och delaktighet i planeringen av hur stödet utformas.
- Information och stöd erbjuds till anhöriga.

Hälso-och sjukvård:

- Insatser enligt Hälso-och sjukvårdslagen utförs av kommunens legitimerade sjuksköterskor, arbetsterapeuter och sjukgymnaster.
- Baspersonal utför insatser på delegation av legitimerad personal.

Mål 2018

- Att skapa en lättläst version om personlig assistans på kommunens hemsida
- Att implementera arbetsverktyget Funca där behov finns
- Att fortlöpande arbeta med kvalitetsledningssystemet
- Att varje assistansgrupp har en utarbetad värdegrund samt att fortlöpande arbeta med värdegrundsfrågor genom bl a bokcirkel och tid för reflektion
- Att öka medvetande och kunskap om betydelsen av jämställdhetsperspektivet i vårt arbete genom att vid två arbetsplatsträffar diskutera frågeställningar kopplat till jämställdhet och traditionellt könsrollstänkande.
- Att kvalitetssäkra introduktion för nya medarbetare



Särskilda uppdrag

- Att informera elever på omvårdnadsprogrammet samt riktade utbildningar mot vård och omsorg om yrket personlig assistans i Älvsbyns kommun.
- Att revidera fyra genomförandeplaner efter IBIC modellen



Arbete och integration

Enheten för Arbete och Integration har till uppgift att utreda, skydda, stödja, hjälpa och ge service till utsatta personer i kommunen. Det gäller framför allt individuellt inriktade insatser för personer i behov av försörjningsstöd, personer med missbruks – eller beroendeproblematik, personer med olika former av psykosocial ohälsa, personer som står utanför arbetsmarknaden samt nyanlända flyktingar. Arbete och Integration inbegriper verksamheter för ekonomiskt bistånd (försörjningsstöd), integration, arbetsmarknad, socialpsykiatri (stöd i vardag), skadligt bruk och beroende och handläggning enligt Lagen om stöd och service till vissa funktionshindrade (LSS). Enheten har även ansvar för handläggning av dödsboärenden och alkoholtillstånd.

Serviceförklaringar

Vid kontakt med Arbete och Integration kan Du förvänta Dig att:

- möta en personal med specialiserade kunskaper
- få tydlig information om krav eller förutsättningar för ett visst bistånd
- få ett likvärdigt bemötande inom alla våra verksamheter

Myndighetsutövning.

Det är all handläggning av ansökningar och anmälningar. Myndighetsutövning innefattar olika moment som att besluta om en utredning ska inledas, inhämta uppgifter från myndigheter och enskilda personer, dokumentera de uppgifter som inhämtas och olika åtgärder under utredningsarbetet samt att fatta beslut. Den myndighetsutövning som sker inom Arbete och Integration är i huvudsak all handläggning inom ramen för Socialtjänstlagen, LSS (Lagen om stöd och service till vissa funktionshindrade) och LVM (Lagen om vård av missbrukare). Du kan förvänta dig att:

- få kontakt med en handläggare senast 14 dagar efter det ansökan inkommit
- din ansökan handläggs så skyndsamt som möjligt
- beslut meddelas inom 3 veckor efter det att begärda uppgifter inkommit
- bedömning och beslut är baserad och anpassad till dina behov och förutsättningar
- få information om hur man överklagar om du är missnöjd med ett beslut och, om du så önskar, få hjälp att överklaga

Mål 2018

- Utveckla och implementera samverkansformer med interna och externa aktörer gällande personer med psykiska funktionsnedsättningar samt personer som står långt från arbetsmarknaden
- Identifiera, fastställa och påbörja implementeringen av arbetssätt och metoder från projektet KOFA (Kompetens för alla).
- I samarbete med Barn- och familjeenheten och gymnasieskolan utveckla arbetet med det kommunala aktivitetsansvaret genom att regelbundet träffas i arbetsgrupp respektive styrgrupp
- Fastställa uppdragsbeskrivning för respektive verksamhet
- Öka tillgänglighet genom att anpassa information om enheten på kommunens webbplats.
- Upprätta en kompetensutvecklingsplan för samtliga medarbetare på enheten.
- Genomföra jämställdhetskartläggning av en verksamhet.

Särskilda uppdrag

Genom riktade samverkansträffar mellan AoI, EKB (ensamkommande flyktingbarn) och BoF(barn- och familjenhet) arbeta fram arbetssätt och metoder för att motverka hedersrelaterat våld och våld i när relation.

Boende för ensamkommande flyktingbarn

Enheten består av HVB, stödboende, 18+verksamhet, samt socialtjänst. Verksamheten ger barn och unga förutsättningar till en bra introduktion/integration i Älvsbyn och på sikt självständiga samhällsmedborgare.

Serviceförklaringar

Verksamheten ska erbjuda barn och ungdomar trygghet, vuxenstöd samt vid behov tillsyn. Den ska även ge möjlighet till en bra utveckling genom att främja delaktighet, ansvarstagande, entreprenörskap, samhällsutbildning och en aktiv fritid. Personal ska ha ett gott bemötande som bygger på respekt, kunskap och förståelse. På våra boenden har varje barn kontaktpersoner som har det huvudsakliga ansvaret att arbeta med individuell genomförandeplan samt följa upp barnets utveckling. Enheten ska samverka med andra berörda verksamheter såsom vårdcentral, skola, socialtjänst, föreningar m.fl. för att på bästa sätt tillgodose barn och ungas behov utifrån varandras olika roller och ansvar.

Mål 2018

- Utveckla och kvalitetssäkra stödboendet för att kunna anpassa arbetssätt och verksamhet utifrån behov och underlag.
- Ge tidiga förebyggande stödinsatser för barnet genom att hålla samverkansmöten en gång i månaden, samt ett projektdeltagande, med de verksamheter/aktörer som finns i barnets sociala skyddsnet.
- Fortsätta att driva, följa upp och utveckla projektet sommarlovsentreprenör.
- Genom 4 riktade samverkansträffar mellan AoI, Bof och Ekb arbeta fram gemensamma arbetssätt och metoder för att motverka våld i när relation och hedersrelaterat våld inom socialtjänstens ansvarsområde.

Särskilda uppdrag

Utveckla kvaliteten och rättssäkerheten inom myndighetsutövningen genom att genomföra en översyn av socialtjänstens befintliga resurser.



Barn- och familjeenheten

Barn- och Familjeenhetens uppdrag är att arbeta för tidiga insatser i ålder och skeende, förebyggande arbete, myndighetsutövning och insatser inom ramen för gällande sociallagstiftning samt en väl fungerande elevhälsa.

Enheten tar emot ärenden som involverar barn och unga i åldrarna 0 – 20 år och insatser erbjuds primärt på frivillig basis i samarbete med vårdnadshavare.

Serviceförklaringar

Till oss kan du vända dig i frågor som rör dig, din familj eller dina barn. Barn- och familjeenheten ska ge medborgarna stöd och service i frågor som rör elevhälsans uppdrag samt socialtjänstens individ- och familjeomsorg. Du kan förvänta dig att vi bedriver en rättssäker verksamhet där barnperspektivet är i fokus. Du kan också förvänta dig att få kontakt med personal som har specialiserade kunskaper inom elevhälsan samt inom individ- och familjeomsorgens ansvarsområden.

Mål 2018

- Genomföra två dialogcaféer för föräldrar i syfte att informera om god hälsa och sömn
- Informera föräldrar vid två tillfällen om barns språkliga utveckling
- Fyra tillfällen/år samla enhetens kompetenser för att utveckla samverkan och metoder att nå tidiga insatser
- Genom 4 riktade samverkansträffar mellan BoF, AoI och EkB arbeta fram arbetssätt och metoder för att motverka hedersrelaterat våld och våld i nära relation.

Särskilda uppdrag

- Säkerställa familjehemsplacerade barns möjligheter att uppnå kunskapsmålen
- Fördjupa oss i hur vi kan arbeta mer metodiskt i att stärka barn- och föräldraperspektivet i missbruk och beroendevården genom att ta del av AoI:s erfarenheter och kompetenser

Skolan

Skolan består av fyra verksamhetsområden; förskolan, grundskolan/grundsärskola, gymnasieskola samt vuxenutbildning/särskild utbildning för vuxna. I samtliga verksamheter finns barn och elever från många olika kulturer och länder, vilket berikar och skapar mångfald men också utmanar och ställer krav på verksamheterna.

Skolan i Älvsbyns kommun har åtta formulerade ställningstaganden vilka löper som röda trådar med syfte att skapa *likvärdighet* och *kontinuitet*. Likvärdighet för att det inte ska ha någon betydelse var man går eller vilken lärare man har. Kontinuitet för att barnen och eleverna ska känna igen sig när de byter enheter och kunna uppleva lärandet som sammanhållet. Ställningstagandena finns att ta del av på kommunens hemsida.

Alla barn och elever i skolan ska känna sig trygga i sin studiemiljö. Ingen utsätts för kränkande behandling eller utanförskap. Barn och elevers inflytande och delaktighet genomsyrar verksamheten och ökar med stigande ålder och mognad. Vårdnadshavarna är viktiga för barn och elevers framgång i skolan. Skolan vill därför ha ett gott samarbete med hemmen.

Skolan strävar efter att informations- och kommunikationsteknik ska vara ett naturligt verktyg i det dagliga pedagogiska arbetet. I våra verksamheter erbjuds flexibla lärmiljöer som rustar barn och elever för att möta i och verka i en föränderlig värld.

Skolans arbete genomsyras av jämställdhet och syftar till att alla ska ha lika makt och möjlighet till lärande och utveckling.

Förskolan

Kommunens förskoleverksamhet är indelad i tre förskoleområden.

- Timmersvansens förskoleområde består av två förskoleenheter – Pärlan och Timmersvansen.
- Vidsels förskoleområde består av Korsträsk, Visträsk och Vidsel förskolor.
- Åsens förskoleområde består av två förskoleenheter – Åsen och Västermalm. Totalt finns ca 350 barn placerade i kommunens förskolor.

Vid vardera Timmersvansen- och Åsens förskola finns en resursavdelning med specifika kompetenser för att tillgodose barns rätt till stöd och utveckling.

Förskolan lägger grunden för det livslånga lärandet. Förskolan ska vara rolig, trygg och lärorik. Verksamheten ska stimulera och utmana barns utveckling och lärande.

Serviceförklaringar

Kommunens förskolor bemannas av kompetent, kunnig och engagerad personal. Förskolorna har en hög andel behöriga och legitimerade förskollärare i sina arbetslag. Målsättningen är att vid personalplanering fortsatt öka utbildningsnivån bland personalen.

Förskolorna har tillgång till kompetenser inom special- och talpedagogik. Utifrån sina specifika kunskaper kan specialpedagogerna erbjuda handledning i pedagogiska frågor till personal och vårdnadshavare. Talpedagogen arbetar främst med att stödja och stimulera barns språkutveckling i samverkan med personal och vårdnadshavare.



Grundskolan och grundsärskolan

Grundskolorna i kommunen är fördelad på sex skolenheter; Knut Lundmarksskolan, Parksskolan, Älvåkraskolan, Korsträskskolan, Visträskskolan och Vidselskolan. Kommunens grundsärskoleverksamhet är placerad vid Knut Lundmarksskolan. Elever i grundsärskolan kan även vara integrerade i andra skolenheter. Totalt finns cirka 900 elever i kommunens grundskola och grundsärskola.

Serviceförklaring

Kommunens grundskolor och grundsärskolor bemannas av kompetent, kunnig och engagerad personal. Elever ges möjlighet att tillägna sig kunskaper och utveckla förmågor som ger förutsättningar för ett livslångt lärande. Elever har rätt till stöd för att nå så långt som möjligt i sitt lärande. Skolan använder informationsteknologiska hjälpmedel och alla högstadiееlever har tillgång till en egen dator.

Gymnasieskolan

Gymnasieskolan har ca 250 elever fördelade på sju nationella program, varav fyra högskoleförberedande och tre yrkesförberedande, samt språkin introduktion. Nationell idrottsutbildning finns i gymnastik, längdskidor, skidororientering och orientering.

Serviceförklaring

Kommunens gymnasieskola bemannas av kompetent, kunnig och engagerad personal. Elever ges möjlighet att tillägna sig kunskaper och utveckla förmågor som ger förutsättningar för ett livslångt lärande. Elever har rätt till stöd för att nå så långt som möjligt i sitt lärande. Skolan använder informationsteknologiska hjälpmedel och alla gymnasieelever har tillgång till en egen dator.

Vuxenutbildningen

Verksamheten utgörs av vuxenutbildning, Svenska För Invandrare och särskild utbildning för vuxna.

Serviceförklaring

Kommunens vuxenutbildning bemannas av kompetent, kunnig och engagerad personal. Studerande vuxna erbjuds vägledning och utbildning i olika former, på grundläggande nivå, gymnasienivå, yrkesutbildningar samt yrkeshögskola.

Gemensamma mål för skolan 2018

- Älvsbyns kommuns skolor ska erbjuda modersmålsundervisning och studiehjälp på modersmål.
- För ökad måluppfyllelse ska skolans åtta, gemensamt utarbetade ställningstaganden utgöra grunden för det systematiska kvalitetsarbetet. Årligen genomförs elev- personal- och vårdnadshavarenkäter som verktyg för att mäta måluppfyllelsen i relation till de åtta ställningstagandena.
- Pojkars meritvärden ska öka årligen i jämförelse med föregående år tills dess att skillnader mellan pojkar och flickors meritvärden är utjämnade



- Antalet elever som fullföljer sina studier inom vuxenutbildningen ökar jämfört med föregående år.
- Antalet elever från hemkommunen som väljer Älvsbyns gymnasium ökar jämfört med föregående år.
- Sammanhållen skolgång från förskoleklass till åk 6 sker på Knut Lundmarksskolan och Parkskolan.
- Förskolans alla enheter har digital närvaroregistrering.
- Arbetet med digital närvaroregistrering i fritidshemmen påbörjas.



Räddningstjänsten

Räddningstjänstens uppdrag är att skydda människor, egendom och miljö. Räddningstjänsten ska även minska sannolikheten för att bränder och andra olyckor inträffar samt minska konsekvenserna av de bränder och olyckor som inträffar.

Serviceförklaringar

- Ge allmänheten viktig information om brandskydd. Erbjuder anpassade säkerhetsutbildningar till företag, organisationer, föreningar och enskilda.
- Ge samtliga elever i årskurs 9 i grundskolan och årskurs 3 på gymnasiet utbildning i brandskydd och säkerhet årligen.
- Kontrollera att företag, organisationer och enskilda tar ansvar för sitt eget brandskydd samt sin hantering av brandfarliga och explosiva varor. Detta gör vi genom tillsyn.
- Förbereda insatser så att vi alltid är redo att möta alla typer av olyckor inom ramen för kommunens riskbild.
- Effektiva insatser genomförs av väl förberedd personal med bästa tänkbara utrustning för ändamålet och en fungerande ledningsorganisation på skadeplats.
- Älvsbyns räddningskår ska med en insatsledare, en styrkeledare och 5 brandmän med för olyckan lämpliga fordon/resurser vara på väg mot olyckplatsen inom 6 minuter från att larmet nått räddningstjänsten. För Vidsels räddningskår gäller 1 styrkeledare och 1 brandman inom 6 min.
- Genomföra snabba och effektiva räddningsinsatser: 95 % av Älvsbyns kommuns innevånare får hjälp inom 30 minuter. Tätorterna Älvsbyn och Vidsel nås inom 10 minuter (ca 68 %).
- Du får besked på din ansökan om att själv få rengöra (sota) på din egen fastighet inom ca tre veckor.
- Du kan låna bilbarnstol upp till 7 dagar på Räddningstjänsten under vardagar mellan kl. 07.00-16.00. Bilbarnstol kan bokas på tel. 0929-171 33.

Mål 2018

- Anspänningstiden hos Älvsbyns räddningstjänst ska vara maximalt 6 min för räddningspersonal i beredskap.
- Räddningstjänsten ska ha personal och utrustning samt vara övad för att kunna utföra alla typer av räddningsuppdrag som utgör kommunal räddningstjänst. Personalen ska öva vid minst 12 tillfällen/år.
- Miljö- och byggnämnden ska årligen vid första sammanträdet besluta om en tillsynsriktning utifrån föregående års rapportering. Inriktningen ska baseras på risker, faktiska händelser, av allmänheten påtalade problem och förelägganden.
- Räddningstjänsten erbjuder utbildning i brandkunskap, konsekvenser av anlagd brand samt krishantering till samtliga kommunens elever i årskurs 9 samt 3:e året på gymnasiet.

Särskilda uppdrag

- Utveckla befintlig samverkan samt gemensamt verksamhetssystem inom Norrbottens län.
- Utveckla samverkan mellan Älvsbyns- och Piteå kommun



Fastighetsverksamhet

Kommunen äger ett stort antal fastigheter i vilka de egna verksamheterna inryms. Älvsbyns Fastigheter AB svarar för drift och underhåll av dessa fastigheter samt en del fritidsanläggningar, skogsmark och parker.

För förvaltningen av de kommunala fastigheterna får Älvsbyns Fastigheter en årlig uppdragsersättning. I uppdragsersättningen ingår även att sköta driften av kommunens parker, lekparker samt skidcentrat Kanis och kommunens badhus. Kvalitén och omfattningen av uppdragen definieras i de årliga operativa ägardirektiven.

Serviceförklaringar

- Kommunens verksamhetslokaler ska vara ändamålsenliga och hållas i godtagbart skick.
- Kommunens grönytor och parker ska hållas vårdade.
- Kommunens lekparker ska ha ändamålsenlig utrustning.
- Kommunens skidcentra Kanis ska hålla öppet minst tre månader/vinter om vädret så tillåter.
- Kommunens badhus ska serva skolans behov av simundervisning samt erbjuda allmänheten bad minst 3 kvällar per vecka samt minst 3 timmar en helgdag, med avbrott för sommaruppehållet.

Mål 2018

- Minska det totala nyttjandet av verksamhetslokaler, både egna och externt förhyrda

Särskilda uppdrag

- Genomföra översyn av verksamhetslokaler i syfte att ge politikerna ett bra beslutsunderlag för att de ska kunna fatta beslut om besparingar.



Gatu-, va- och renhållningsverksamhet

Gatuverksamhet

Kommunen är väghållare inom detaljplanelagda områden vilket innebär att kommunen äger och ansvarar för drift och underhåll av gator och vägar. Älvsbyns Energi AB svarar för uppdrag av kommunen för driften av gator och gatubelysning. För detta får bolaget en årlig uppdragsersättning. Kvalitén och omfattningen av uppdragen definieras i de årliga ägardirektiven.

Vatten- och avloppsverksamhet

Kommunens vatten- och avloppsnät är överfört från kommunens ägo till Älvsbyns Energi AB. Älvsbyns Energi AB är huvudman och ansvarar för detta. Vatten- och avloppsverksamheten i kommunen ska vara intäktsfinansierad. Inom detaljplanelagt område ansvarar Älvsbyns Energi AB för vatten och avloppsanläggningar. Detta gäller även för vatten och avloppsanläggningar som ligger utanför tätorten men inom beslutade verksamhetsområden för vatten och avlopp.

Renhållning

Kommunens renhållning omfattar omhändertagande av allt avfall som produceras från hushåll. Undantaget är de fraktioner som kan hänföras till förpackningar för vilka särskilt förpackningsbolag FTI (förpacknings- och tidningsinsamlingen) ansvarar. Kommunen har för att klara sitt uppdrag en återvinningscentral, där insamlat avfall mellanlagras för vidare transport till olika uppdragsanläggningar. Kommunen har inte ansvar för avfall som produceras av företag och industrier, men dessa kan mot särskild taxa eller avtal även lämna avfall på återvinningscentralen. Farligt avfall från företag och industrier ingår inte i detta.

Älvsbyns Energi AB svarar på uppdrag av kommunen för renhållningsverksamheten. Renhållningsverksamheten i kommunen ska vara intäktsfinansierad. Kvalitén och omfattningen av uppdraget definieras i de årliga ägardirektiven. Taxor och avgifter för renhållningen utgör ersättning för Älvsbyns Energi AB åtagande.

Serviceförklaring

- Kommunens gator och vägar ska hållas i godtagbart skick och med särskild uppmärksamhet på god trafiksäkerhet. Vid vinterväghållning ska snöröjning påbörjas vid 4 cm (Storgatan) och övriga gator och vägar vid 7 cm, med särskild uppmärksamhet på gång- och cykelvägar.
- Vatten- och avloppsnätet ska hållas i godtagbart skick vilket innebär att störningar och fel ska minimeras. Vid larm kontaktas anmälaren senast en timme efter att larm mottagits. För-lusterna av vatten ska minska i vatten- och avloppsnäten.
- Kommunens renhållningsverksamhet präglas av hög medvetenhet i avfallsfrågor och god service till medborgarna. Ett ansvar för minskad miljöpåverkan ska genomsyra verksamheten.

Mål 2018

- Öka medvetenheten om sopsortering och de ekonomiska konsekvenserna av bristande sopsortering
- Minska energiförbrukningen avseende gatubelysning



Ekonomisk översikt

Den ekonomiska översikten bygger på budgetdirektiven som antogs av fullmäktige 2014-02-17. Nedan ges en beskrivning av de ekonomiska planeringsförutsättningarna och en analys/beskrivning av ekonomin.

Resultatet

Resultatutveckling

I kommunallagen stadgas om en balanserad budget. Det vill säga att balans ska finnas mellan kostnader och intäkter. Förutom detta ska kommunen leva upp till att ha en god ekonomisk hushållning. Kommunens budget för 2018 är i balans. För år 2019 och 2020 är kostnaderna större än intäkterna.

	Budget 2018, mkr	Plan 2019, mkr	Plan 2020, mkr
Årsresultat	5,4	-5,2	-17,1

Utdebitering

Den strategiska planen är beräknad på en oförändrad utdebitering (kommunalskatt) för Älvsbyns kommun jämfört med år 2017. Skattesatsen uppgår för 2018 uppgår därmed till 22,45 öre per skattekrone.

Skatteintäkter och utjämning

Bedömningen av kommunens skatte- och statsbidragsintäkter bygger på Sveriges kommuner och landstings prognos från augusti 2017.

	Budget 2018, mkr	Plan 2019, mkr	Plan 2020, mkr
Skatteintäkter	372,4	386,0	400,7
Generella statsbidrag/utjämning	161,4	154,3	148,3
Summa	533,8	540,3	549,0

Skatteintäktsprognosen bygger på en minskad befolkning på 6 personer under planperioden. Befolkningen utgår från kommunens befolkning 2016-11-01 på 8186 invånare.

Prognosen för skatteintäkter, statsbidrag och utjämningsbidrag kommer under planperioden att innebära en ökning som är inte fas med den budgeterade kostnads- och lönekostnadsökningen.

Nettokostnadernas andel av skatteintäkter, generella statsbidrag och utjämning

Nettokostnadernas andel av skatteintäkter och utjämning visar hur stor andel av dessa intäkter som går åt till den löpande verksamheten. En hög andel gör kommunen känslig för förändringar av skatteintäkter, generella statsbidrag och utjämningsbidrag och en andel på över 100 % innebär att verksamheternas nettokostnader (inkl avskrivningar) är högre än kommunens skatteintäkter, generella statsbidrag och utjämning.

	Budget 2018, %	Plan 2019, %	Plan 2020, %
Nettokostnadernas andel av skatteintäkter, generella statsbidrag och utjämning	98,8	100	103



Årets resultat i % av skatteintäkter, generella statsbidrag och utjämning

Den långsiktiga målsättningen är att årets resultat i % av skatteintäkter och statsbidrag ska uppgå till minst 2 %.

	Budget 2018, %	Plan 2019, %	Plan 2020, %
Årets resultat i % av skatteintäkter, generella statsbidrag och utjämning	1,0	-1,0	-3,1

Ekonomiska driframar till verksamhetsområdena

Fullmäktige fastställde de ekonomiska driframarna till verksamhetsområdena under juni 2016. I den strategiska planen erhåller respektive verksamhetsområde en budgetram för åren 2018 till 2020.

Mkr	Budget 2018, mkr	Plan 2019, mkr	Plan 2020, mkr
Verksamhetsramar	500,7	498,2	498,2

Internräntan har beräknats till 1,75 %.

Centralt budgeterade verksamhetskostnader

I likhet med tidigare år har löneökningar budgeterats som ett centralt anslag.

Mkr	Löneökning 2018	Löneökning 2019	Löneökning 2020
Budget	15,5	29,4	44,2

Anslaget kommer att fördelas ut till verksamhetsområdena i takt med att effekten av löneavtalen blir kända.

Vidare finns även kompensation för kostnadsökningar samt inköp av arbetsdatorer budgeterade som en central kostnad i planen för 2018 och 2020.

Pensionskostnader och pensionsåtagandet

Kommunens pensionsåtagande redovisas enligt den så kallade blandmodellen vilken innebär att det utöver skuldsättningen i balansräkningen finns ett stort åtagande för pensioner som redovisas som ansvarsförbindelse. Dessa belastar kommunens resultat löpande när utbetalningar sker.

	Budget 2018, mkr	Plan 2019, mkr	Plan 2019, mkr
Pensionskostnader	12,7	12,7	12,7



Investeringar

Enligt direktiven bör inte investeringsutrymmet för planperioden överstiga 2 % av skattintäkter, statsbidrag och utjämning vilket för 2018 motsvarar 10,6 mkr. Investeringarna bedöms under hela planperioden helt kunna finansieras med egna medel.

Kommunen leasar samtliga fordon som verksamheten är i behov av förutom specialfordon. Inventarier med en livslängd på högst 3 år och ett inköpspris understigande ett basbelopp klassificeras som driftskostnad.

	Budget 2018, mkr	Plan 2019, mkr	Plan 2020, mkr
Investeringar	13,9	3,9	2,6

Planen innehåller en specifikation av investeringsbudgeten.

Finansiering

Skuldförvaltning

Kommunen har 2017 inga anläggningslån kopplat till sin egen verksamhet. Kommunens lån bedöms vid utgången av 2018 uppgå till 15,3 mkr. Dessa lån är kopplade till en underliggande fordran på Älvsbyns Energi AB.

Vid upplåning, vilket även avser omsättning av lån, ska former väljas som medger en låg riskkostnad och lägsta möjliga finansieringskostnad. Finansnettot har beräknats till -0,6 mkr för 2017.

Kapitalförvaltning

De medel kommunen avsatt för att möta kommande pensionsutbetalningar är inte tillräckliga för att möta utbetalningarna under kommande år. Den likviditetsmässiga påfrestningen kommer därför att bli påtaglig. Kommunens mål är att placera 2 mkr årligen. I kommunens plan återfinns en placering på 2 mkr årligen under planperioden. Medlen ska förvaltas så att långsiktig god avkastning, tillfredställande riskspridning samt betryggande säkerhet uppnås.

Likviditetsförvaltning

Kommunens likviditet ska alltid vara så stor att en hög betalningsberedskap kan upprätthållas. De likvida medlen ska vid varje tidpunkt under året vara positiva. Inom givna riskramar ska avkastningen på likviditetsförvaltning maximeras.

Driftbudget

DRIFTBUDGET TKR	Budget 2018	Plan 2019	Plan 2020
Verksamhetsramar	500 741	498 241	498 241
<i>Gemensamt budgeterat</i>			
Kompensation kostnadsökningar	0	5 266	10 669
Kompensation löneökningar	15 535	29 475	44 202
Medel KS till förfogande	1 000	1 000	1 000
Pensionskostnader	12 708	12 721	12 656
Utbytes datorer	2 100	2 100	2 100
Intern ränta	-4 229	-3 954	-3 592
Avskrivningar	-22 225	-21 356	-20 989
Verksamhetens nettokostnader	505 630	523 493	544 287

Investeringsbudget

INVESTERINGSBUDGET TKR	Budget 2018	Plan 2019	Plan 2020
Nätverk	300	300	0
Serverrum/nodrum	200	200	0
Fiberutbyggnad	500	500	0
Köksmaskiner Fluxenköket, bl a skärmaskin, ugn	185	185	0
Värmebox komb kyla	500	500	500
Städmaskiner	300	200	200
Verksamhetssystem EDP Vision för miljö och bygg	500	0	0
Scoringssystem bowlinghall	80	0	0
Digitalt närvarosystem fritidsverksamhet	150	0	0
Möbler, hela kommunen	200	0	0
Utemiljön Parkskolan	200	0	0
Elevskåp	200	0	0
Inventarier gemensamhetsutrymmen, personalrum			
Ugglan	200	200	100
Flyttning och upprustning av ÅVS	295	295	295
Lönngatan etapp 2 - Lövgatan	1 500	1 500	1 500
Fabriksgatan	2 200	0	0
Kommunala fastigheter, fritidsanläggningar, parker	5 500	0	0
Summa investeringar	13 010	3 880	2 595

Resultatbudget

RESULTATBUDGET	Budget	Plan	Plan
Tkr	2018	2019	2020
Verksamhetens nettokostnader	-505 630	-523 493	-544 287
Avskrivningar	-22 225	-21 356	-20 989
Verksamhetens nettokostnader	-527 855	-544 849	-565 276
Skatteintäkter	372 409	386 021	400 689
Generella statsbidrag och utjämning	161 439	154 315	148 342
Finansiella intäkter	768	753	709
Finansiella kostnader	-1 408	-1 465	-1 586
Årets resultat	5 353	-5 225	-17 122

Finansbudget

FINANSBUDGET	Budget	Plan	Plan
Tkr	2018	2019	2020
DEN LÖPANDE VERKSAMHETEN			
Årets resultat	5 353	-5 225	-17 122
Justering för avskrivningar	21 450	22 047	24 328
Justering för förändrad avsättning	840	597	2 281
Ökning/minskning kortfristiga fordringar	0	0	0
Ökning/minskning kortfristiga skulder	0	0	0
Kassaflöde från den löpande verksamheten	27 643	17 419	9 487
INVESTERINGSVERKSAMHETEN			
Förvärv av materiella anläggningstillgångar	13 010	3 880	2 595
Kassaflöde från investeringarna	13 010	3 880	2 595
FINANSIERINGSVERKSAMHETEN			
Amortering av skuld	1 275	1 275	1 275
Minskning långfristiga fordringar	-1 275	-1 275	-1 275
Avsättning pensionsutbetalningar	2 000	2 000	2 000
Kassaflöde från finansverksamheten	2 000	2 000	2 000
ÅRETS KASSAFLÖDE	12 633	11 539	4 892
Likvida medel vid årets början	115 644	128 277	139 816
Likvida medel vid årets slut	128 277	139 816	144 708
Förändring av likvida medel	12 633	11 539	4 892



Balansbudget

BALANSBUDGET	Budget	Plan	Plan
Tkr	2018	2019	2020
TILLGÅNGAR			
Materiella anläggningstillgångar	221 755	203 588	181 855
Finansiella anläggningstillgångar	47 218	47 943	48 668
Kortfristiga fordringar	57 724	57 724	57 724
Likvida medel	128 277	139 816	144 708
Summa tillgångar	454 974	449 071	432 955
SKULDER OCH EGET KAPITAL			
Eget kapital	234 793	229 568	212 446
Avsättningar för pensioner	21 450	22 047	24 328
Långfristiga skulder	15 300	14 025	12 750
Kortfristiga skulder	183 431	183 431	183 431
Summa skulder och eget kapital	454 974	449 071	432 955