



ÄLVSBYNS KOMMUN  
**Årsredovisning**

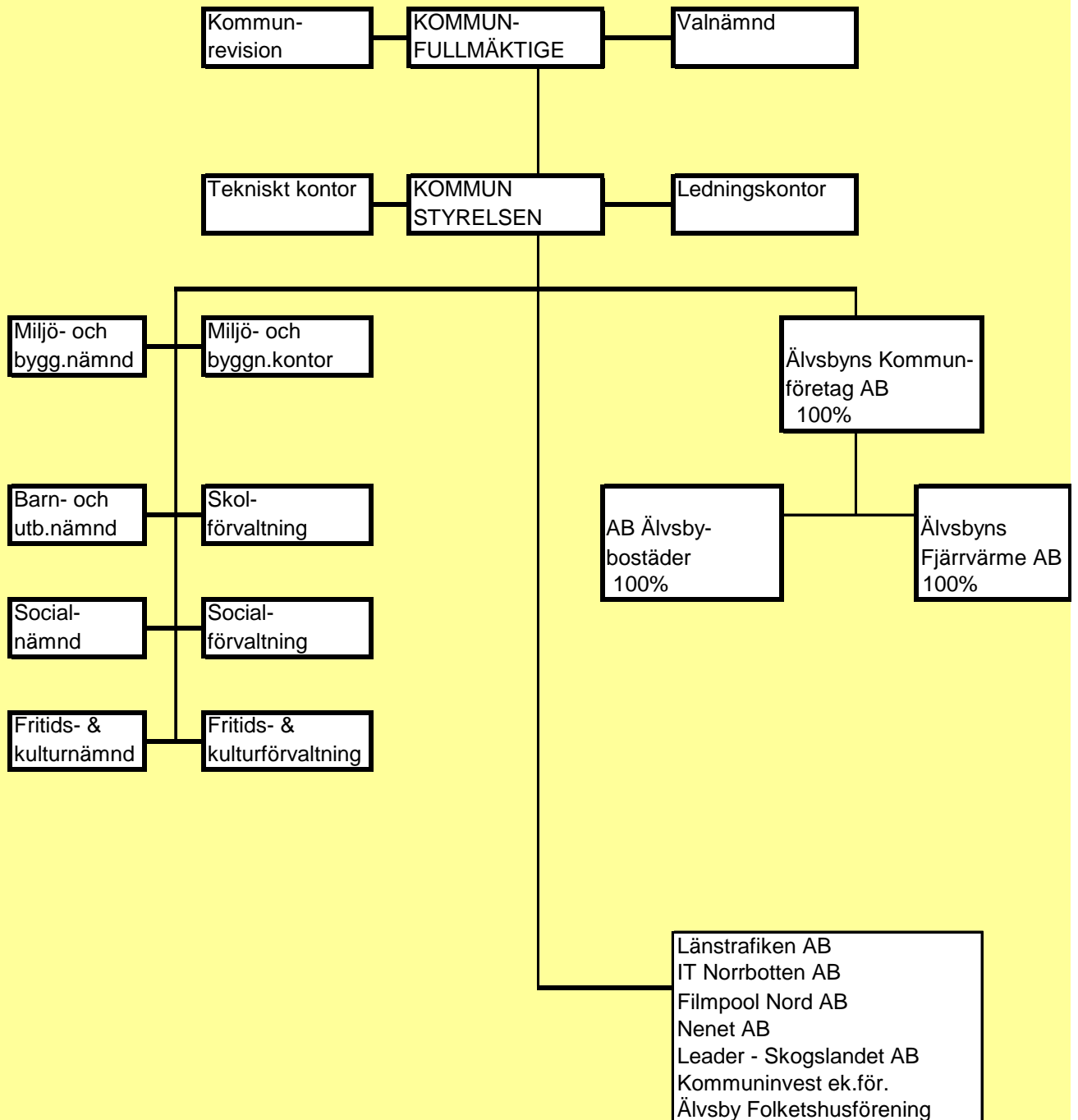
**2004**

## **Innehållsförteckning**

Älvsbyns kommuns organisation

3	<b>KOMMUNSTYRELSENS ORDFÖRANDE HAR ORDET</b>
5	Fakta om Älvsbyns kommun
6	<b>FÖRVALTNINGSBERÄTTELSE</b>
6	Befolkningsutveckling
7	Ekonomisk översikt
22	Personalfakta
25	På väg mot miljömålen
28	<b>SAMMANSTÄLLD REDOVISNING</b>
28	Koncernresultaträkning
29	Koncernbalansräkning
30	Noter koncernen
33	Tre år i sammandrag
35	Driftredovisning per huvudprogram
36	Driftredovisning per nämnd
37	Investeringsredovisning
38	Investeringsprojekt
39	<b>RESULTAT- O BALANSRÄKNING, FINANSIERINGSANALYS</b>
39	Resultaträkning och finansieringsanalys kommunen
40	Balansräkning kommunen
41	Noter kommunen
46	Redovisningsprinciper
47	<b>KOMMUNALA FÖRETAGEN</b>
49	Älvsbyns kommunföretag AB
51	AB Älvsbybostäder
53	Älvsbyns Fjärrvärme AB
	<b>STYRELSENS OCH NÄMNDERNAS VERKSAMHET</b>
56	Kommunstyrelsen
59	Miljö- och byggnadsnämnden
62	Barn- och utbildningsnämnden
66	Socialnämnden
68	Fritids- och kulturnämnden
72	<b>REVISIONSBERÄTTELSE</b>

# ÄLVSBYNS KOMMUNS KOMMUNKONCERN



## KOMMUNSTYRELSENS ORDFÖRANDE HAR ORDET

Kommunens ekonomi är i obalans. Under 2003 försämrades resultatet kraftigt, och även 2004 visar ett betydande underskott –6,8 miljoner kronor. Vi har för perioden 2002- 2004 ett eftersläpande underskott i storleksordningen 28 miljoner kronor. Det motsvarar en utdebitering på 2,35 skattekröner. Vi kan inte år efter år spendera mer pengar på verksamheten än vad vi tar in i kommunalskatt, statsbidrag och avgifter. Förutom att det strider mot kommunallagens regler om god ekonomisk hushållning, de av fullmäktige fastställda årliga budgetarna och kommunens ekonomiska målsättning så är det ett uselt arv vi överlämnar till kommande generationer.

Underskottet från verksamheterna kommer främst från socialnämndens verksamhet, som redovisar ett budgetunderskott om 6,4 miljoner kronor, samt barn- och utbildningsnämnden med 3,9 miljoner kronor. De fleråriga ekonomiska problem inom socialnämndens områden delar vi med flera andra kommuner. Vi kan konstatera att hittills har vi inte kommit till rätta med dem, men i förhållande till 2003 har underskottet minskat väsentligt.

När vi under våren 2003 fick prognoser på budgetunderskott i flermiljonklassen tillsatte kommunstyrelsen inför budgetarbetet för år 2004 en parlamentarisk utredningsgrupp – ”Prio-gruppen” - som fick i uppdrag att genomföra en förvaltningsövergripande översyn av de kommunala verksamheterna. Syfte vara att komma med förslag på verksamhetsförändringar som långskitig skulle medföra en hållbar ekonomi. Det omställningsarbete som påbörjats under 2004 har inte varit tillräckligt för att få balans i vår ekonomi.

Många av ”Prio-gruppens” förslag har genomförts eller är på gång att genomföras. Vidare har socialnämnden och barn- och utbildningsnämnden under 2004 tagit svåra beslut om förändringar av verksamheterna. Beslut som kommer få full effekt under år 2005 t.ex. socialnämndens beslut om att avveckla Fluxens särskilda boende för att istället förändra det till ett seniorboende.

Vår budget för år 2005 är i balans. Med den fastställda budgeten för 2005 och planen för 2006 och 2007 kommer vi att kunna återställa det ansamlade negativa resultatet för åren 2002 - 2004. För att klara detta har vi tvingats ta beslut om flera tuffa anpassningsinsatser. Ska vi lyckas med att skapa en ekonomi i balans kommer det krävas ytterligare omprövningar och förändringar av verksamheterna. Förändringar som minskar kostnaderna behöver inte innebära försämrade service, något kan bli sämre annat kan bli bättre.

För att lyckas med denna utmaning krävs bland annat att vi är överens om det ekonomiska läget och om spelreglerna

-ekonomin utgör gräns för verksamhetens omfattning.

-nejsägare måste finansiera ett nej

Med gemensamma krafter och erfarenheter kommer vi klara detta.

Befolkningen minskade med 63 personer under 2004. Den ökning vi såg 2003 höll inte i sig. Minskning 2004 motsvarar den genomsnittliga minskningen under den senaste tioårsperioden. En av våra viktigaste uppgifter är att ge förutsättningar för en befolkningsökning genom satsningar på sysselsättningsskapande insatser och därigenom ge våra ungdomar möjlighet att stanna kvar i kommunen eller att återvända efter avslutad utbildning på annan ort.

Fyrkantsarbetet har ökat. För närvarande pågår ett intensivt utredningsarbete inom en rad möjliga samarbetsområden allt från samverkan inom gymnasieutbildningen till avfallsverksamheten.

Stigande sjuktal och sjunkande befolkningssiffror är den krassa verkligheten och en ohållbar ekvation för många av landets kommuner. Istället för att stirra oss blinda på det har vi valt att vidga begreppen och sätta fokus på det friska och goda och vad vi tillsammans kan göra för att förstärka och utveckla det.

Undersökningar och det sunda förnuftet pekar på tydliga samband mellan god arbetsmiljö och produktionsresultat. Grunden till friskare personal är enligt vår mening att i sin vardag känna lust, ha makt och inflytande över sitt arbete och att inse att vi är varandras arbetsmiljö. Den bärande idén som nu drivs i Älvsbyns kommun är att tillsammans skapa den goda arbetsplatsen så att en ständig och gemensam utveckling av individ och verksamhet blir möjlig.

Hälsa är resultatet av flera samverkande faktorer där arbetslivet bara utgör en del, tillsammans med privatliv, fritid, miljö, livsstil med mera. Vi har därför tagit ett helhetsgrepp för att främja folkhälsan i hela kommunen. Vi är övertygade om att om vi lyckas där är detta början till en positiv spiral för en mängd områden som gynnar hela kommunen. Det handlar om en långsiktig framtidsinvestering som ska göra Älvsbyn till en attraktiv kommun där människor vill leva, stanna, utvecklas och mår bra på alla plan.

Bland övriga satsningar på friskvård kan nämnas

- ✓ Från och med år 2003 är aktiviteterna i den kommunala simhallen och alpina anläggningen gratis för alla.
- ✓ Fullmäktige har i mars 2003 beslutat om att inrätta ett två-årigt försök med gratis bussresor inom hela kommunen.

Dessa satsningar är helt i linje med kommunens övergripande vision:

”Älvsbyn, som en del av Fyrkanten, är en attraktiv kommun med hög livskvalitet, där människor vill leva och bo. Detta uppnås genom att kommunen har:

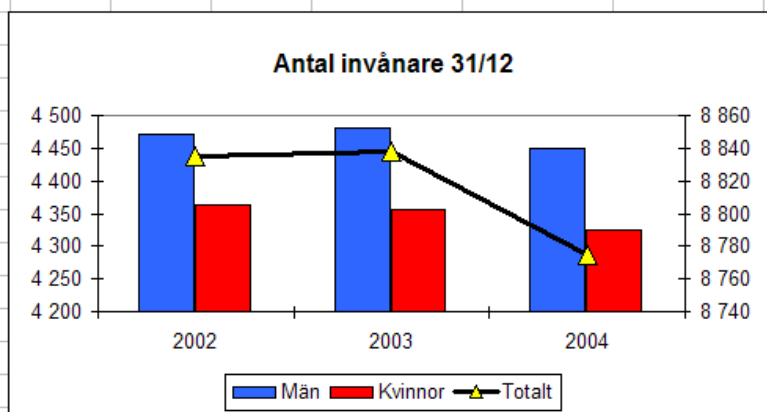
- Bra och trygga livs- och boendemiljöer, enligt WHO:s hälsodeklaration
- Ett gott företagsklimat
- En hög sysselsättning
- En fortsatt god kvalitet i vård, omsorg och skola
- Bra kommunikationer både i form av transporter och i form av IT-teknik
- Ett aktivt folkhälso- och miljöarbete.”

Slutligen vill jag tacka alla anställda som trots stora påfrestningar gjort ett gott arbete!

Bo Johansson  
Kommunstyrelsens ordförande

## FAKTA OM ÄLVSBYNS KOMMUN

Areal 1 713 km<sup>2</sup>



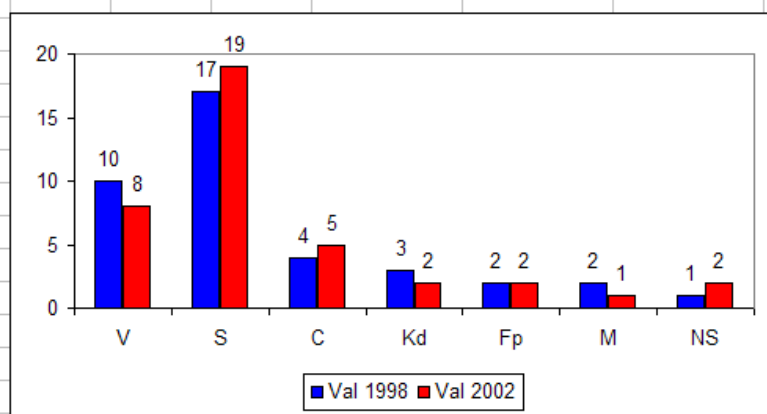
### Befolkningsstruktur 2003--12-31

Ålder	Antal	Älvsbyn i %	Länet %	Riket %
0 - 6	591	7	7	7
7 - 17	1 297	15	14	14
18 - 24	614	7	8	8
25 - 44	1 961	22	24	27
45 - 64	2 386	27	28	26
65 - 79	1 402	16	14	12
80 -	524	6	5	5
Summa invånare	8 775			

### Skattesats år 2003

	Älvsbyn	Länet	Riket
Kommunen	22,23	22,30	20,80
Landstinget	9,42		10,70
Begravningsavgift	0,30 obl.		
Kyrkoavgift exkl begr. avgift	0,80 medlem		
Avg till Stiftet	0,05 medlem		
<b>Totalt</b>	<b>32,80</b>		

### Mandatfördelning 1999 - 2002 2003 - 2006

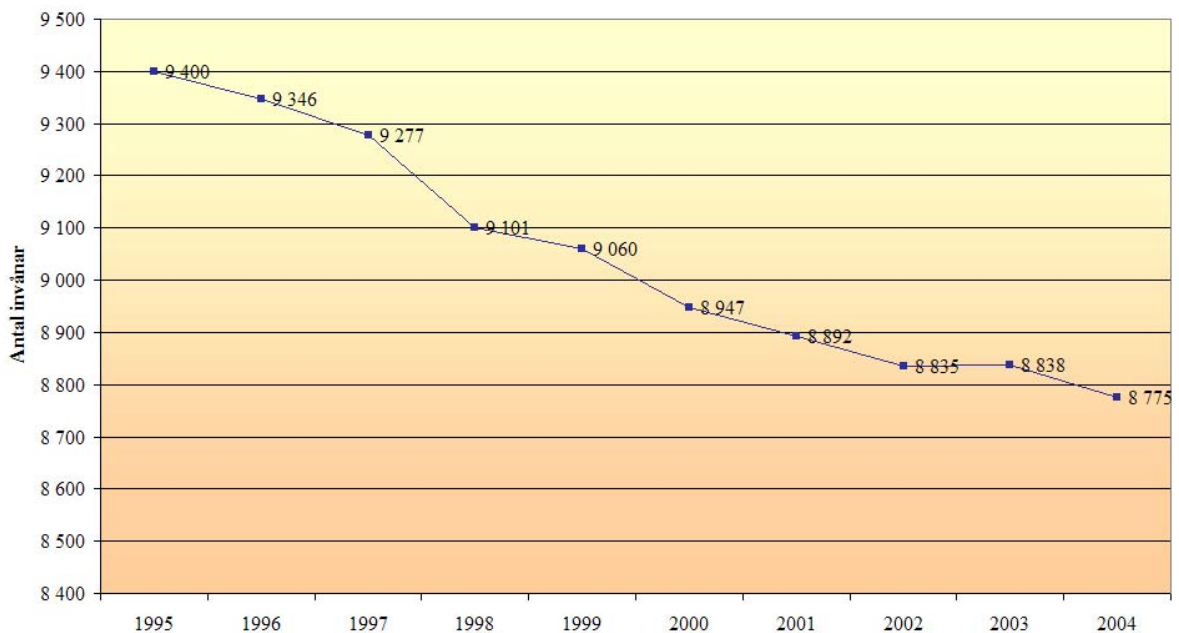


# FÖRVALTNINGSBERÄTTELSE

## Befolkningsutvecklingen

Av stor betydelse för den kommunala verksamheten och den kommunala ekonomin är befolkningsutvecklingen. Folkmängden i Älvsbyns kommun uppgick vid årsskiftet till 8 775 personer. Det innebär en minskning med 63 personer sedan föregående årsskifte. Under den gångna tioårsperioden har befolkningen minskat med 625 personer, dvs. i genomsnitt 62,5 personer per år.

Befolkningsutvecklingen 1995-2004

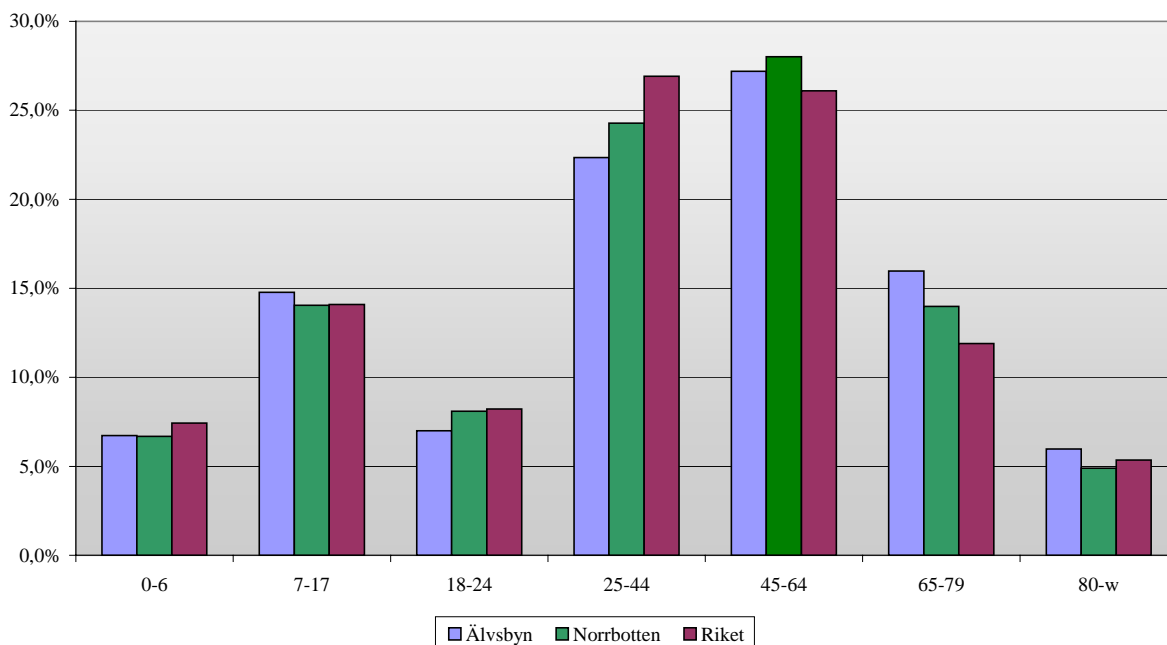


Det negativa födelsenettet håller i sig för länet totalt med undantag för Luleå, Piteå och Gällivare kommuner. Riket totalt ökat med 35 722 personer vilket inneburit att invånarantalet överstiger niomiljonernivån. Födelsenettet för kommunen uppgick för år 2004 till -18 personer att jämför med 2003 års födelsenetto på +4 personer.

Kommunens flyttningsnetto är negativt -45 (-3), mot länet -61 (-18) personer och mot övriga Sverige -36 (-56). Gentemot utlandet har kommunen dock ett positivt netto på 52 (71) personer.

Jämför man åldersstrukturen i Älvsbyn med länet och riket kan man konstatera att kommunen har ett befolkningsunderskott framför allt i åldrarna 25 – 44 år. Däremot har kommunen ett betydande överskott i åldersgruppen 65 år och äldre.

### Åldersstruktur 2004-12-31



### Ekonomisk översikt

#### Kommunernas balanskrav

I kommunallagen stadgas att kommunen ska ha en god ekonomisk hushållning, vilket bl.a. definieras som att det ska råda balans mellan resultaträkningens intäkter och kostnader. Justering kan ske om synnerliga skäl finns för att inte reglera ett negativt resultat. Huvudregeln är annars att eventuella underskott ska återföras senast tre år efter de uppkommit.

Årets resultat uppgår till - 6,8 miljoner kronor. Realisationsförluster har uppstått vid följande försäljningar: byggnaderna på fastigheterna Sävdal 1:134 och 1:144 en förlust om 968,4 tkr, Vistheden 1:206 en förlust om 9,7 tkr samt aktierna i Akva AB en förlust om 20,0 tkr. Sammantaget gjorde kommunen en realisationsförlust om 998,0 tkr. Enligt förarbetena till lag om kommunal redovisning (KRL) kan kostnaderna för realisationsförluster avräknas resultatet vid avstämningen av balanskravet om det framledes medför minskade kostnader.

Avräkning mot balanskravet.	2004
Årets resultat enligt resultaträkningen	-6.834 tkr
Avgår: Realisationsförluster	998 tkr
Justerat resultat 2004	-5.836 tkr
Oreglerat resultat från år 2002	-2.838 tkr
Oreglerat resultat från år 2003	-19.481 tkr
Summa resultat 2002, 2003 och 2004 att reglera	-28.155 tkr

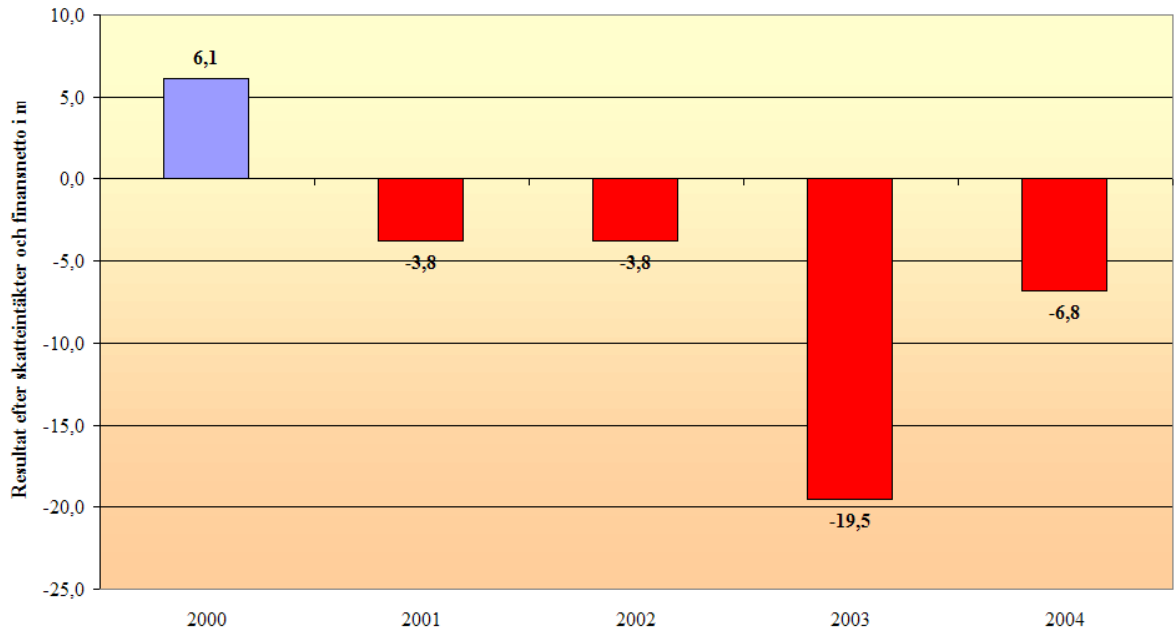
Kommunens resultat klarar således inte kommunallagens balanskrav. Underskottet för åren 2002, 2003 och 2004 – 28,2 miljoner kronor – kommer regleras i överensstämmelse med den av fullmäktige fastställda budgeten för år 2005 enligt följande.

Budgeterat resultat 2005	12.706 tkr
--------------------------	------------



Budgeterat resultat 2006	15.580 tkr
Budgeterat resultat 2007	14.262 tkr
Summa budgeterat resultat	42.548 tkr

### Resultatutveckling Älvsbyns kommun 2000 - 2004



Av ovanstående diagram syns att för fjärde året i rad resovisas ett negativt resultat.

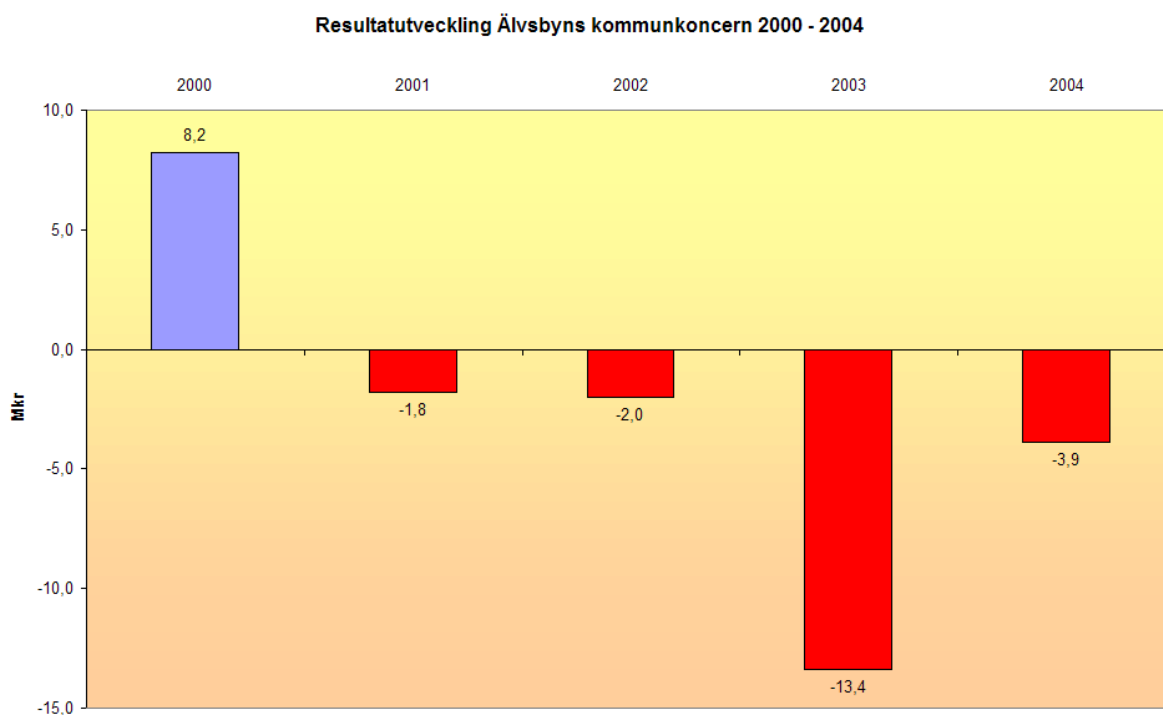
Kommunfullmäktige har fastställt att kommunen ska ha en bra ekonomi, som kännetecknas av en god ekonomisk hushållning. Det ska uppnås genom att:

- nettokostnaderna, inklusive finansnetto men exklusive avskrivningar, uppgår till högst 93 % av skatte- och statsbidragsintäkterna. Utfallet 2004 blev 96,1 %.
- kommunens känslighet för svängningar på den finansiella marknaden minskas genom en reduktion av den externa låneskulden. Under år 2004 har 4,4 miljoner kronor amorterats. Två nya lån har tagits upp om tillsammans 30,0 miljoner kronor.
- balanslikviditeten uppgår till minst 50 %. På balansdagen uppgick balanslikviditeten till 55 %.
- V/A-verksamheten och renhållningen ska vara självfinansierad. Under 2004 redovisar både VA-verksamheten och renhållningsverksamheten betydande underskott; - 1,1 respektive - 0,4 miljoner kronor.

År 2004 infriades endast ett av fullmäktiges finansiella mål, balanslikviditeten. Däremot uppnåddes inget av de övriga tre målen.

### Kommunkoncernens resultat och ställning

Resultatet för koncernen uppgår till – 3,9 miljoner kronor, vilket är betydligt bättre än år 2003. Resultatförbättringen beror på att kommunen förbättrat sitt resultat i jämförelse med 2003. I nedanstående diagram redovisas resultatutvecklingen för perioden 2000 – 2004.



Likafullt är koncernens negativa resultat föranlett av kommunens negativa resultat åren 2001-2004. Samtliga i koncernen ingående kommunala bolag redovisar positiva resultat före bokslutsdispositioner och skatt i sina resultaträkningar enligt nedanstående sammanställning.

	2004	2003
Kommunen	-6 834	-19 481
Älvsbyns kommunföretag AB	0	6
AB Älvsbybostäder	936	4 836
Älvsbyns Fjärrvärme AB	2 750	1 666

Information om respektive kommunalt företags ekonomi och ställning återfinns i avsnittet **KOMMUNALA FÖRETAGEN**.

## Driftresultat

Den löpande verksamheten (nämnderna) redovisar sammantaget ett underskott i förhållande till budgeten om 7,7 miljoner kronor enligt följande sammanställning.

Nämnder/styrelsen	Budgetavvikelse	Budgetavvikelse
	2004	2003
Kommunstyrelsen	2 178	-78
Miljö- och byggnämnden	496	68
Barn- och utbildningsnämnden	-3 954	-3 756
Socialnämnden	-6 413	-20 380
Fritids- och kulturnämnden	-16	46
<b>Summa nämnder</b>	<b>-7 709</b>	<b>-24 099</b>

Tabellen visar nettoavvikelsen för respektive nämnd. Det största underskottet återfinns inom socialnämnden, men även barn- och utbildningsnämnden redovisar underskott. Problemet är störst inom socialnämndens ansvarsområde där underskott redovisas inom äldreomsorgen och omsorgen inom ramen för LSS-lagstiftningen (personlig assistans). Även Individ- och familjeomsorgen redovisar ett underskott, som i huvudsak kan härledas till ökade institutionsplaceringar för barn- och ungdom.

Under året har tvisten med landstinget om ”enklare sjukvård” lösts. Ett avtal har slutits som gäller till utgången av 2006 och innebär att kommunen debiterar landstinget för utförande av enklare sjukvårdsuppgifter. För åren 2003 och 2004 har kommunen uppburit drygt 2 miljoner, vilket gottgjorts 2004.

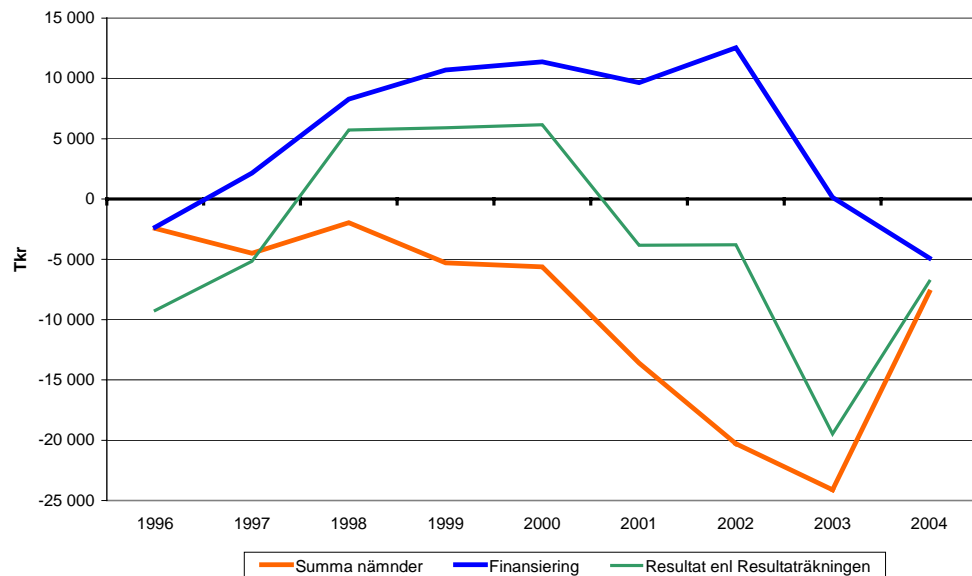
Inom Barn- och utbildningsnämnden svarar interkommunala ersättningar inom gymnasieskolan för 1,3 miljoner kronor av underskott. I övrigt beror underskottet på ökade kostnader för skolmål-tidsverksamhet, skolskjutsar, personalkostnader inom grundskolan och förändring av semesterlöneskulden.

Inom kommunstyrelsen område återfinns underskottet inom V/A-verksamheten och avfallshantering. Underskott som uppvägs av budgetöverskott inom främst vuxenutbildning och gemensam kommunadministration.

Miljö- och byggnadsnämndens budgetöverskott om närmare en halv miljon har sin grund i lägre personalkostnader och ökade intäkter pga. ökat mängd ansökningar samt nya priser för nyttjande av kommunens kartverk.

Sedan 1997 har nämnderna redovisat underskott i förhållande till budgeterade medel. Då finansiering, främst skatter och statsbidrag, tidigare år visat på budgetöverskott har kommunen kunnat redovisa positiva resultat. Under den senaste fyraårsperioden 2001 –2004 har dock finansiering inte kunnat uppväga nämndernas underskott. För första gången under perioden redovisar finansiering för år 2004 ett betydande budgetunderskott främst beroende på negativ avräkning av kommunal-skatten för år 2003 och 2004. Av nedanstående graf framgår att nämndernas budgetunderskott 2004 har minskat i förhållande till 2003 men är betydligt större än budgetunderskottet från finansiering.

### Budgetavvikelse nämnd/styrelse och finansiering 1996 - 2004



Resultatet för 2004 är trots allt en förbättring i förhållande till 2003. Underskottet har minskat med över 60 %, från - 19,5 miljoner kronor till - 6,8 miljoner kronor för resultaträkningen och för nämndernas verksamhet från - 24,0 miljoner kronor till - 7,7 miljoner kronor.

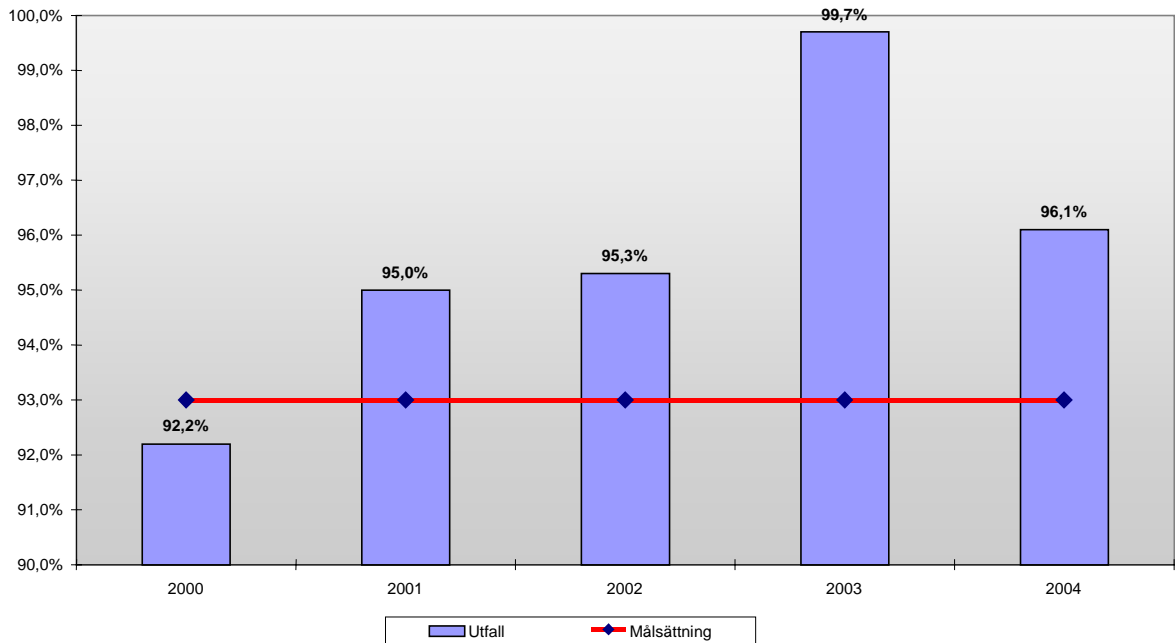
För att klara kommunallagens krav på en god ekonomisk hushållning och fullmäktiges finansiella mål är det av yttersta vikt att den förändrade trenden utvecklas vidare och att socialnämnden i första hand men även barn- och utbildningsnämnden klarar av att skapa balans mellan verksamheten och tilldelade resurser.

#### Nettokostnadernas andel av skatte- och statsbidragsintäkterna

Kommunalskatte- och statsbidragsintäkterna skall räcka till att finansiera den löpande verksamheten inklusive nettokostnaderna för finansverksamheten. Det eventuella utrymme som återstår används till investeringar, sparande/amortering eller till utvecklingssatsningar. Fullmäktige har, som tidigare nämnts, fastställt utrymmet till minst 7 %, vilket innebär att högst 93 % av skatte- och statsbidragsintäkterna ska användas till den löpande verksamheten inklusive finansnettot.

I nedanstående graf redovisas utvecklingen för perioden 2000 – 2004. Under de senaste fyra åren har målsättningen inte infriats.

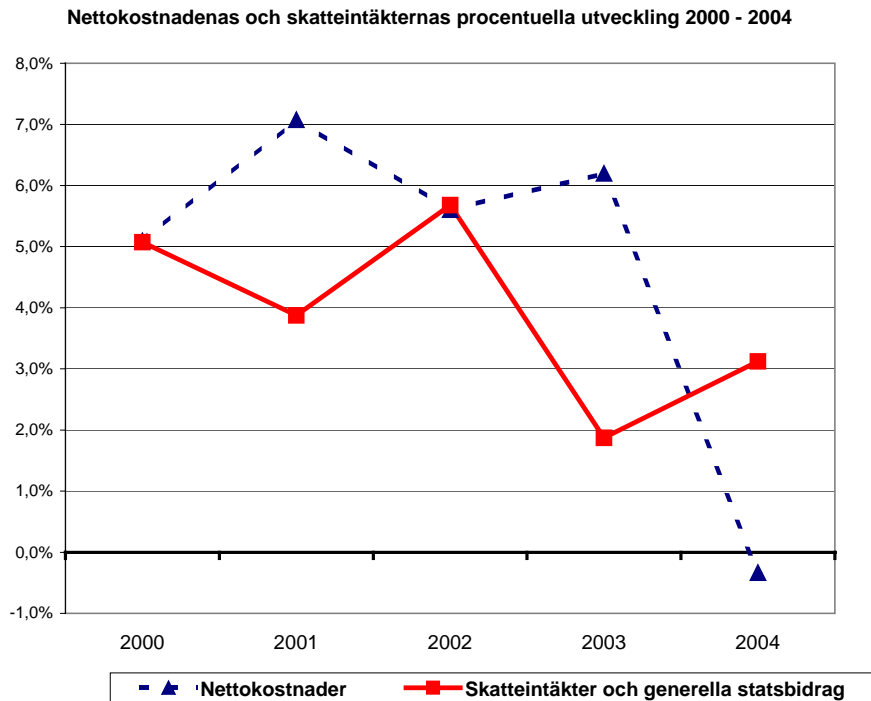
### Verksamhetens nettokostnader inklusive finansnettot i % av skatte- och statsbidragsintäkter



### Skatteintäkternas och generella statsbidrags utveckling

År 2004 uppgick skatte- och bidragsintäkterna till totalt 375,2 miljoner kronor, vilket är en ökning med 3,1 % jämfört med år 2003. Av totalsumman utgör 254,3 miljoner kronor skatteintäkter och 120,9 miljoner kronor stats- och utjämningsbidrag. Intäktsökningen har framför allt att göra med det nya systemet för utjämning av LSS-kostnader, som trätt i kraft under 2004. För Älvsbyns vidkommande innebär utjämningen ett bidrag på 10,4 miljoner kronor. Förutom kommunalskatteintäkter återfinns under posten skatteintäkter också intäkter i form av den sk ”200-kronan”, dvs. den statsskatt som tillfälligt tillförs kommunerna åren 1999 till 2004. Under rubriken generella statsbidrag och utjämning redovisas också ett generellt sysselsättningsstöd på totalt 4,3 miljoner kronor. Det generella sysselsättningsstödet kommer även erhållas åren 2005 och 2006.

Skatteintäkternas och generella statsbidrags och nettokostnadernas (inklusive finansnettot) procentuella utveckling visas i följande graf.

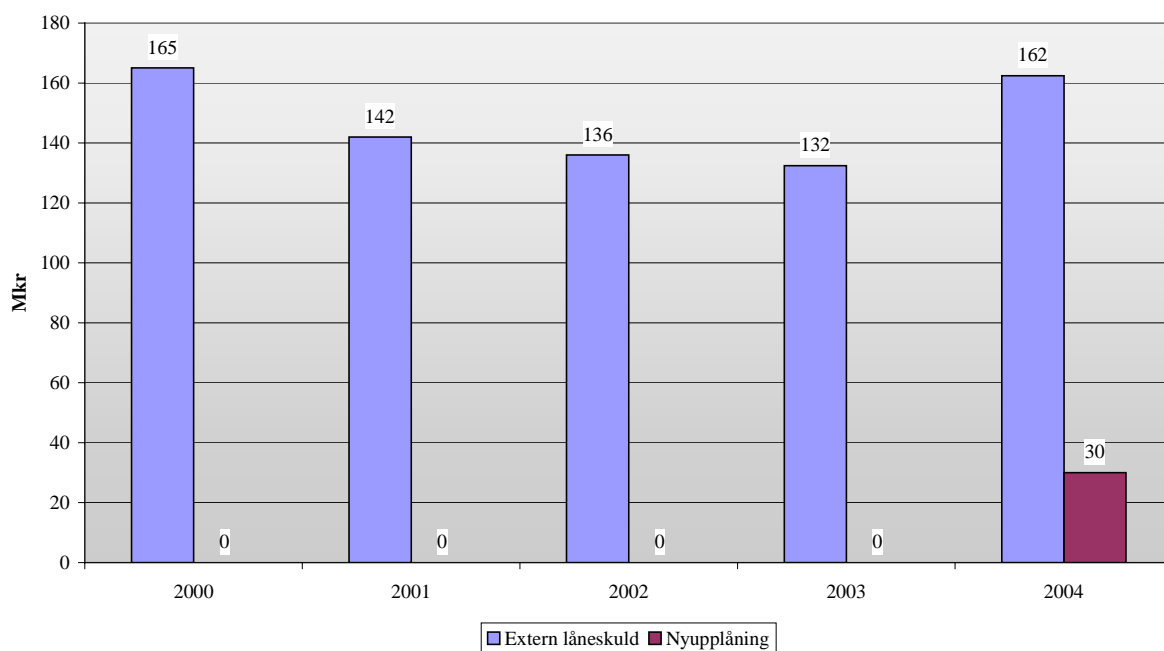


Under perioden har nettokostnaderna procentuellt ökat mer eller lika med skatteintäkterna och generella statsbidrag förutom år 2004. Att ett enskilt år ha högre nettokostnadsutveckling är inget problem om intäktsökningen sett över en längre period är större. Under år 2004 minskade nettokostnaderna med 3,1 % medan intäkterna ökade med 0,3 %.

### Finansverksamheten

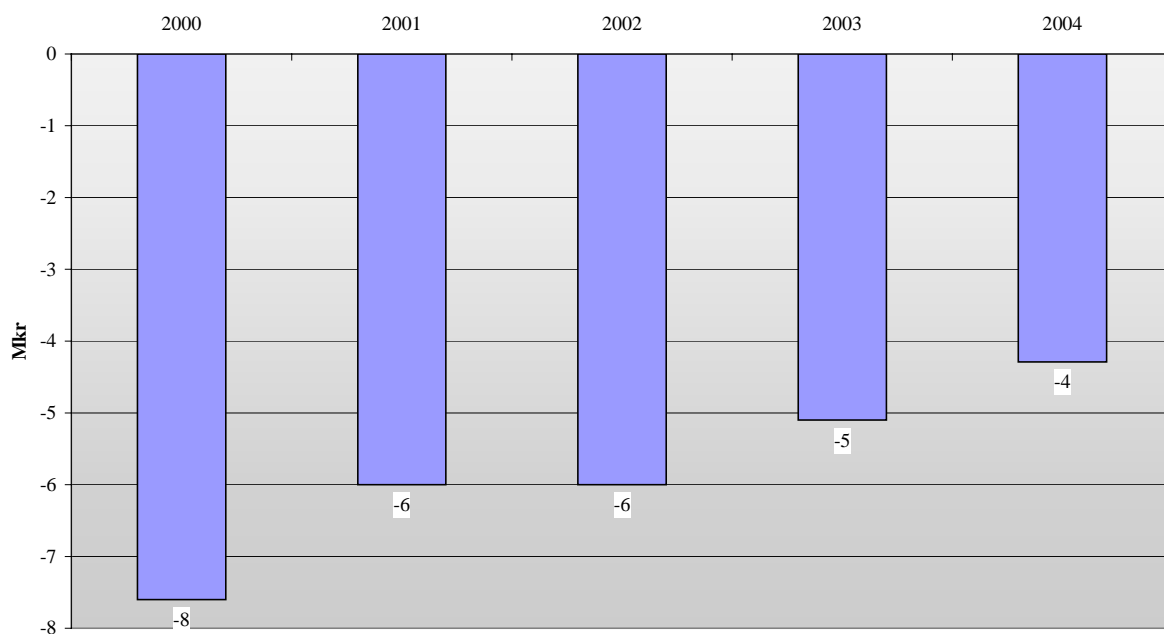
Den externa låneskulden exklusive nästa års amorteringar uppgick vid årsskiftet till 162,4 miljoner kronor. Under året har kommunen nödgats, på grund av den svaga likviditeten, ta upp två nya lån om tillsammans 30 miljoner kronor. Huvudparten av lånen är placerade på korta löptider och med rörlig ränta, vilket innebär en risk vid ränteförändringar. Låneskuldens utveckling under de senaste åren framgår av nedanstående diagram.

### Extern låneskuld 2000-2004



Finansnettot uppgår till -4,3 miljoner kronor, vilket är 0,8 miljoner kronor lägre i jämförelse med 2003. Förändringen kan i huvudsak härledas till det gynnsamma ränteläget. Kommunens räntekostnader på lågfristiga skulder uppgick 4,1 miljoner kronor med en genomsnittlig ränta på 2,76 %. Trots att låneskulden har ökat har kommunens räntekostnader minskat.

### Finansnettots utveckling 2000-2004



## Pensioner

Kommunens årliga pensionskostnader består dels av utbetalda pensioner, dels av förändringar av avsättningar för pensionen enligt blandmodellen. Särskild löneskatt med 24,26 % tillkommer på pensionskostnaderna. Kommunen har under år 2004 betalat ut 5,0 miljoner kronor i pensioner. Drygt 4,6 miljoner kronor avsåg gamla åtaganden (ansvarsförbindelser) medan resterande del huvudsakligen utgjordes av garanti- och visstidspensioner.

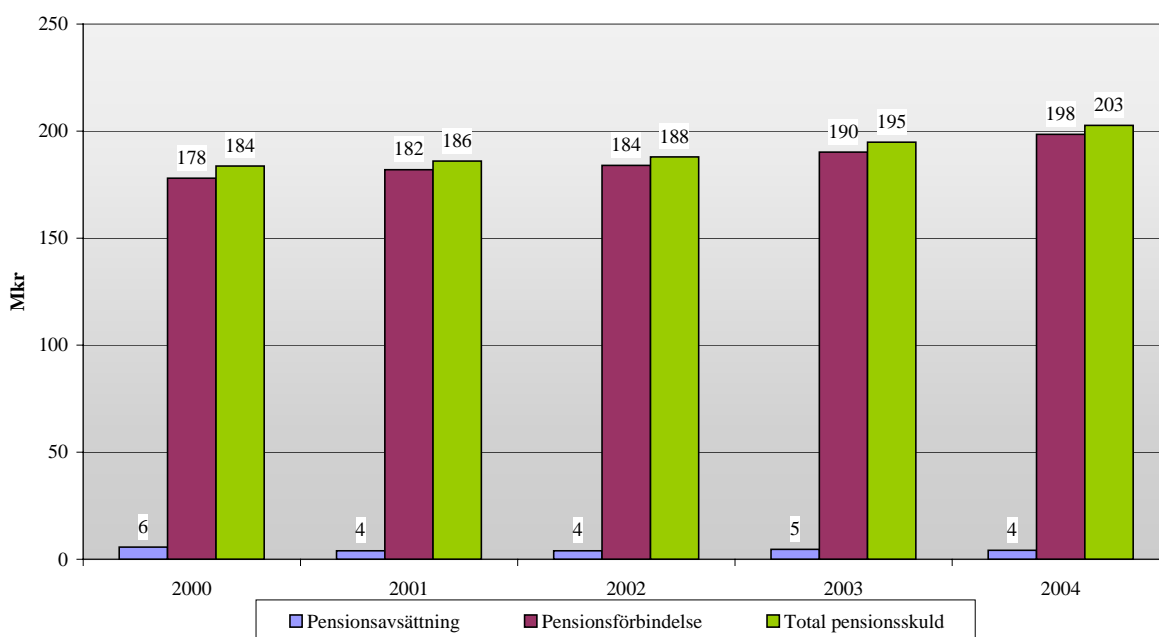
Under hösten 2000 fattade kommunen beslut om att betala ut hela den individuella delen av intjänade pensioner enligt PFA98 till de anställda. Den individuella delen för år 2004 uppgår till 9,4 miljoner kronor exklusive särskild löneskatt.

Under rubriken avsättningar redovisas de åtaganden som inte faller under PFA98. Dels återfinns här avsättningar för garanti- och visstidspensioner, dels nya avsättningar framför allt för kompletterande ålderspension. I bokslutet uppgår avsättningarna för pensioner till 3,4 miljoner kronor och avsättningar för särskild löneskatt till 0,8 miljoner kronor. Avsättningarna har minskat med 0,5 miljoner kronor då en premieinbetalning gjorts under året. Skulden är beräknad på uppgifter från KPA.

Pensioner intjänade före 1998 redovisas i bokslutet under rubriken ansvarsförbindelser. Skulden uppgår vid årsskiftet till 159,7 miljoner kronor, inklusive särskild löneskatt 198,5 miljoner kronor. Kommunens åtaganden på balansdagen redovisas i nedanstående tabell.

	Pension	Löneskatt	Totalt
Avsättningar	3,4	0,8	4,2
Pensionsförpliktelse	159,7	38,8	198,5
Summa	163,1	39,6	202,7
Avsatta medel	0	0	0
Återlånat	163,1	39,6	202,7

### Pensionsskuldens utveckling 2000-2004

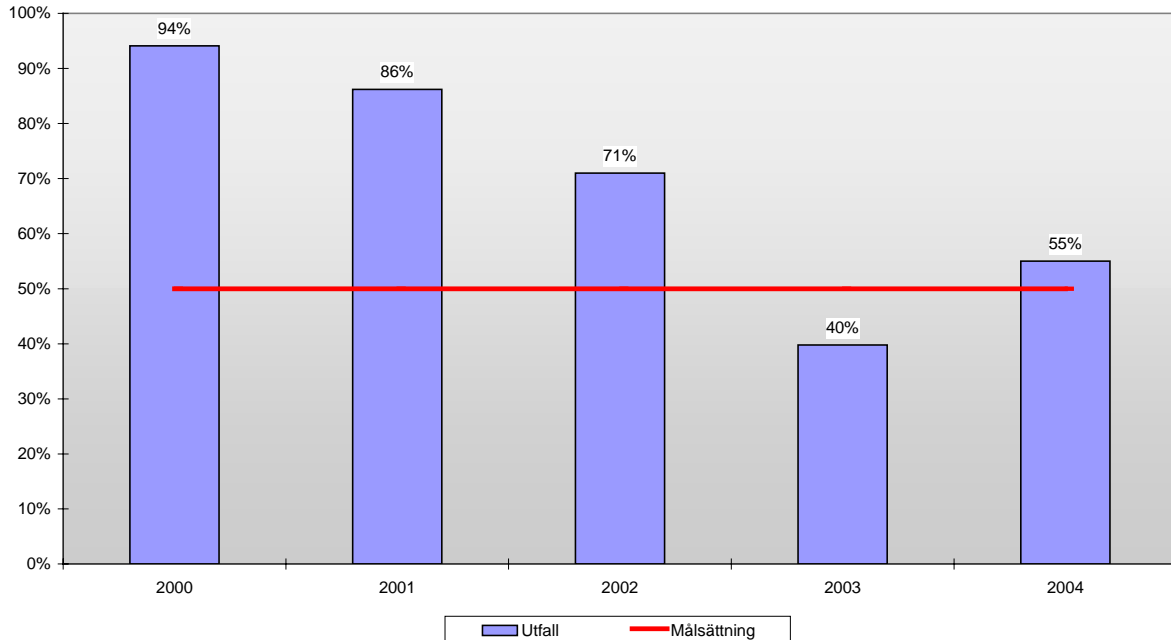




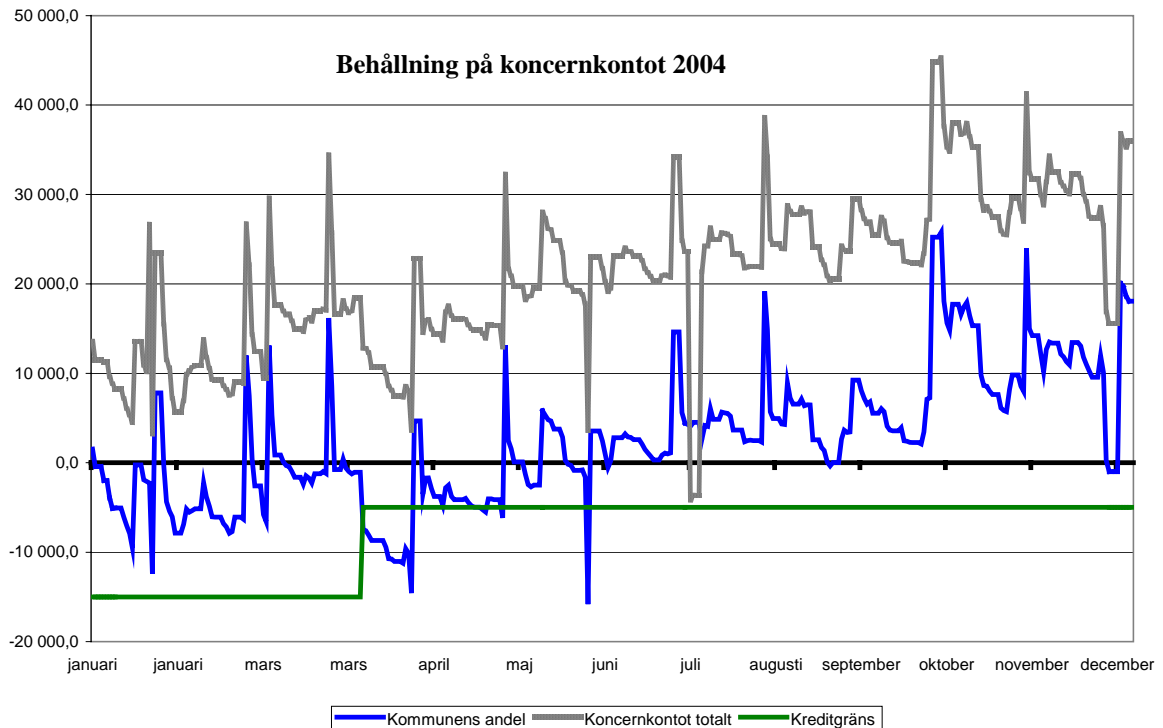
### Likviditeten

Kommunens likviditet har förbättrats på grund av att upplåningen av 30 miljoner kronor. Likviditeten, mätt som balanslikviditet (d.v.s. omsättningstillgångarnas andel av kortfristiga skulder), uppgår till 55 %. Balanslikviditeten överstiger den av fullmäktige fastställda målsättningen på minst 50 %.

**Balanslikviditetens utveckling 2000-2004**



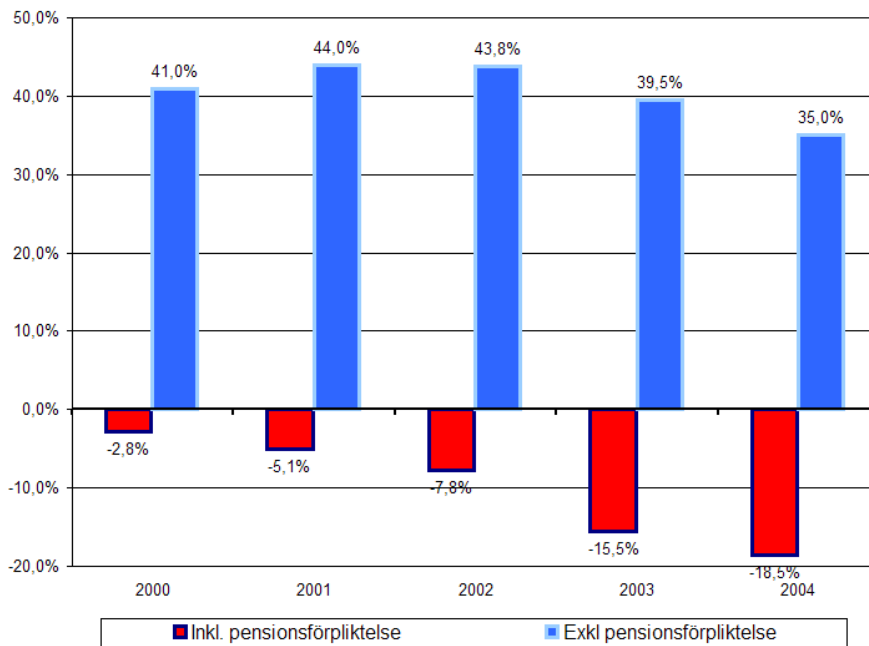
Kommunen och de kommunala företagen har större delen av sina likvida medel placerade på ett koncernkonto. I nedanstående diagram redovisas dagsbehållningen under 2004 dels för koncernkontot totalt dels kommunens andel av behållningen.



## Soliditeten

Soliditeten anger hur stor del av kommunens totala tillgångar som är finansierade med egna medel, dvs ej lånefinansierade. Soliditeten är ett uttryck för den finansiella styrkan i kommunen. Soliditeten exklusive ansvarsförbindelser (pensionsförpliktelser) uppgår i bokslutet till 35,5% . Med pensionsförpliktelserna inräknade blir soliditeten betydligt lägre, -18,5%.

### Soliditetens utveckling 2000 - 2004



## Investeringar

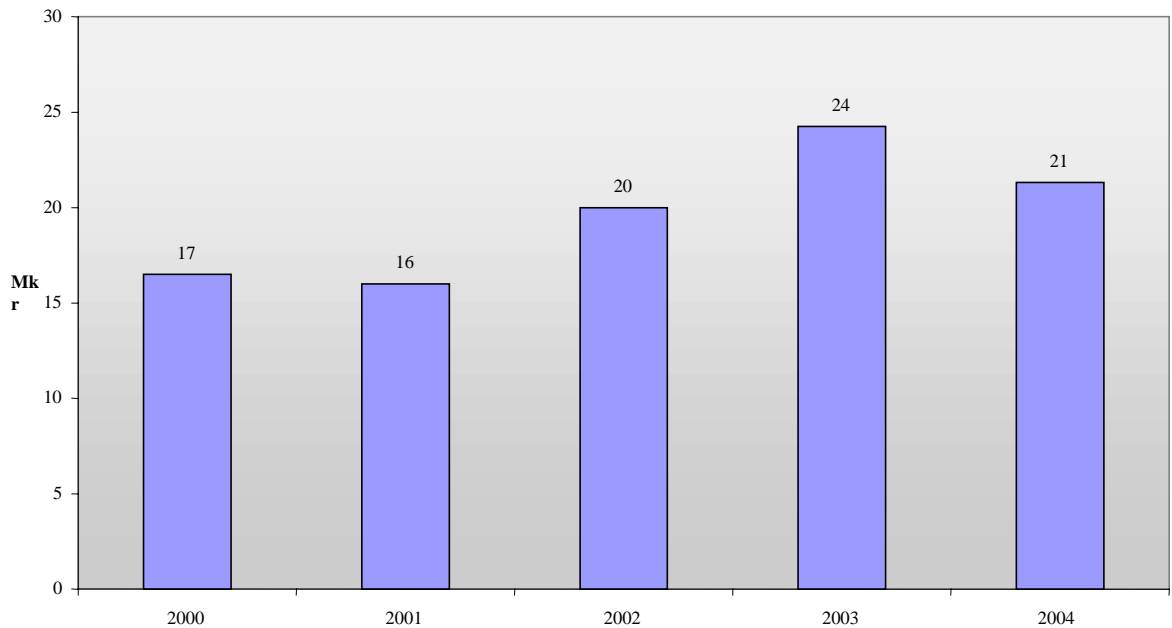
Årets nettoinvesteringar uppgår till 21,3 miljoner kronor, vilket är 2,9 miljoner mindre än föregående år men det näst högsta beloppet under den gångna femårsperioden.

Bland årets större investeringsprojekt kan nämnas

- Nyberga ombyggnad (ej avslutat 2004), 7,2 miljoner kronor
- Ombyggnad Parkskolan, (pågående projekt) 1,7 miljoner kronor
- Vatten och avlopp i Pålsträsk (ej avslutat 2004), 1,5 miljoner kronor
- Ortssammanbindande nät 1,2 miljoner kronor
- Installation ytjordvärme Visträsk, 0,6 miljoner kronor
- Gymnastiklokal Älvsbyvärken (ej avslutat 2004) 0,4 miljoner kronor

Kammarrättens dom avseende efterbeskattning av ingående mervärdesskatt för ombyggnationen av Nyberga perioden 1991 – 1994 har medfört en utgift om 11,6 miljoner kronor vilket påverkade likviditeten. Dessutom påverkas 2004 års avskrivningar av denna händelse med c:a 0,3 miljoner.

I följande diagram redovisas nettoinvesteringsvolymer under perioden 2000-2004.

**Nettoinvesteringar 2000 - 2004****Känslighetsanalys**

Nedanstående känslighetsanalys beskriver kommunens beroende av omvärlden utifrån förändringen av ett urval kostnads- och intäktsslag. Av sammanställningen framgår hur olika procentuella förändringar av ett urval kostnads- och intäktsslag påverkar kommunens ekonomi.

Förändring	Kostnad/intäkt, Mkr
Ränteförändring (skulder) 1%	+/- 1,6
Löneförändring 1%	+/- 3,1
Bruttokostnadsförändring 1%	+/- 4,7
10 heltidstjänster (17.500)	+/- 3,0
Förändrad utdebitering 1 kr	+/- 12,2

Vad gäller intäktssidan så är kommunen, i likhet med landets övriga kommuner, fullständigt beroende av skatteintäkter och generella statsbidrag. Regeringen tillsatte hösten 2001 en parlamentarisk kommitté för översyn av utjämningsystemet. Utredningen resulterade så småningom i regeringens proposition ”Ändringar i det kommunala utjämningsystemet” och riksdagen har därefter fattat beslut om ett nytt utjämningsystem från och med 2005. Kortfattat innebär förslaget att både inkomst- och kostnadsutjämnning förändras samtidigt som ett strukturbidrag och ett införandebidrag införs.

Dessutom regleras statens mellanhavanden med kommunsektorn genom en sk regleringspost. Staten har under hösten 2004 beslutat om betydande tillskott till kommunsektorn under de närmaste åren.

**EU-projekt**

En del av strategin för utvecklingsarbetet i kommunen är att nyttja extern finansiering, speciellt då EU:s olika fonder för att försöka skapa eller delta i av andra kommuner/ organisationer skapade

projekt. Prioriteringar för deltagande i projekten bestäms i huvudsak av de plandokument och utvecklingsprogram som finns för kommunen. Alla beslut om medfinansiering tas av Kommunstyrelsen.

De ”egna projekten” under 2004 var nyföretagarprojekten **Företagande i Glesbygd** och **Incubator**, vilka i huvudsak är finansierade av länsarbetsnämnden och EU men där kommunen är huvudman. Övriga egna projekt är **Miljöåterställning i Pite- och Vindelälven**, **Utveckling av Vuxenutbildningen i fyrkanten**, **Build in Wood** och **Integration i Älvsbyn**. Build in Wood handlar om att stärka och utveckla ett 30-tal träföretag genom samverkan och affärs- och produktutveckling. Under året startade projektet Integration i Älvsbyn som har som mål, att hjälpa nyanlända utländska medborgare in i Älvsbyns samhälle. Hittills har ett 30-tal personer deltagit i projektet där de bland annat får studera och praktisera på olika arbetsplatser med målsättningen att de ska känna sig hemma på orten och få möjlighet att utveckla sina talanger. Vidare bedrivs inom barn- och utbildningsnämnden ett projekt benämnt **Robolab**, som syftar till att främja ett bestående intresse för IT, teknik och programmering hos flickor och pojkar på högstadiet.

I följande projekt har kommunen deltagit, i varierande grad, som aktör och medfinansierare men med annan huvudman:

**Georange** – utveckling av mineral- och gruvindustrin i Norrbotten och Västerbotten.

**Potatislandet** – Kompetenshöjning och ny teknik (IT) för potatisodlare.

**Kompetensutveckling i Bilstestregionen, Bilstest – Utveckling av branschplattform** för att stärka och utveckla bilstestklustret i Norrbottens inland för fortsatt tillväxt och utveckling.

**Innovation Norrbotten** – underlätta framtagandet av patent, prototyper m m.

**TIN – Tillväxtnätverk I Norr** handlar om att skapa ett nätverk av kvalificerade inkubatorer.

**Sportfiske - en näring med drag** – Öka lönsamheten och tillväxten i sportfiskeföretagen i Norrbotten.

**System för Ingenjörarbete på distans** – Utveckling av tekniska system för testindustrin.

**Aurora Borealis** – marknadsinsatser för träföretag i första hand i Japan men i förlängningen även i Korea och Kina.

**Export Inland** – Höjd exportkompetens, främst hos företag och organisationer framförallt inom tjänstesektorn och besöksnäringen.

**Naturresevatens år** – En rad aktiviteter för att marknadsföra länets naturresevat.

**Nenet - Norrbottens Energikontor, EIS-lab Embedded Internet Systems** -Utveckling av datorsystem när det gäller kontroll och styrning via Internet.

**Två bygder: Hinder för lokal företagsamhet** - Utveckling av Storforsensområdet,  
**Kvinnliga Idébärare** – hjälpa kvinnor i arbetslivet med utveckling av idéer om produkter, processer mm.

**VENT – Visionary Entrepreneurs in Nature Tourism** handlar om utveckling av landsbygdsturism.

**WWF våtmark** – syftar till att återställa utdikade våtmarker inom Pite älvdals avrinningsområde.

**Arena/DITRA** – ska skapa en distansoberoende virtuell mötesplats för teknisk utveckling,

**Bottenviksbågen – Bothnian Arc** är en förening för gränsöverskridande samarbete i regional utveckling. Sju svenska kommuner, från Skellefteå i söder, och fem finska regionkommuner, från Ylivieska i söder, runt Bottenviken är medlemmar i föreningen.

**Norrtåg** – Norrtåg är en intresseförening med kommuner, landsting och länstrafikbolag i de fem nordligaste länen som medlemmar. Det långsiktiga målet för Norrtåg är att etablera ett snabbtågsnät i Norrland.

**Tillväxtskapande projekt för SME på Nordkalotten** – Ett 70-tal norrbottniska företag ska försöka skapa affärer i St. Petersburgsregionen.

**Länsprojekt Jämställdhet** – Utbilda de kvinnor som aktivt vill delta i föreningsledning, samhällsutveckling m m.

**Kompetensutveckling Hotell & Restaurang** – stärker hotell- och restaurangföretagen i Norrbottens inland genom kompetensutveckling.

**Filmpool Nord** samt **North Sweden** – Brysselkontoret, för EU-samarbete

Detaljerad information om projektverksamheten finns upprättad hos utvecklingsavdelningen.

### **Analysgruppens rapport**

Under hösten 2004 har kommunförbundets analysgrupp på uppdrag av kommunstyrelsen undersökt kommunens ekonomi. Analysgruppen konstaterade att kommunens ekonomi är i obalans. Uttalandet grundade de på bland annat att kommunen har

- höga nettokostnader mätt som andel av skatter och bidrag
- en stor skuldbörda
- ett negativt finansnetto
- en låg soliditet, som är negativ inklusive pensionsåtagandet
- ett eget kapital som är mindre än genomsnittskommunens
- ett resultat som har kraftigt försämrats till och med 2003
- ett eftersläpande underskott
- en ekonomi som är på väg att kraftigt urholkas
- en obalans som riskerar att öka framöver
- höga kostnaderna för kärnverksamheterna vård, skola och omsorg
- en hög personaltäthet. Skillnaden mellan kommunens och liknande kommuners personaltäthet svarar för drygt 43 miljoner kronor

Mot bakgrund av analysgruppens rapport gav kommunstyrelsen i februari 2005 arbetsutskottet i uppdrag att leda arbetet med att utarbeta förslag till åtgärder på förvaltningsövergripande nivå. Förslag som inriktar sig på att uppnå god ekonomisk hushållning på kort och lång sikt. Ett arbete som syftar till att anpassa verksamhetsutbudet till de ekonomiska förutsättningarna. Arbetsutskott har som ett led i sitt arbete uppdragit till ledningsgruppen

- att snabbt upprätta förslag till kostnadsreduceringar i verksamheterna för år 2005 samt
- att komma med uppslag på långsiktiga omstrukturerings åtgärder för att få balans mellan intäkter och kostnader så att kommunen uppnår en långsiktig hållbar ekonomi.

## **Sammanfattning**

Kommunen har en ansträngd ekonomi; från år 2001 har resultaträkningens utfall varit negativ vilket bland annat inneburit att kommunens likviditet har urgröpts. Detta har medfört att en nyupplåning om 30 miljoner kronor varit nödvändigt under 2004.

Fastän budgetarbetet för 2004 dominerades av kraftiga kostnadsreduceringar lyckades den negativa trenden inte brytas under 2004. Resultatet uppgår till - 6,8 miljoner kronor, ett underskott i förhållande till budget om -12,6 miljoner kronor. Resultatet är trots allt en förbättring i förhållande till 2003. Underskottet har minskat med över 60 %, från - 19,5 miljoner kronor till - 6,8 miljoner kronor för resultaträkningen och för nämndernas verksamhet från - 24,0 miljoner kronor till - 7,7 miljoner kronor.

Med beaktande av den fastställda budgeten för 2005 och arbetsutskottets pågående arbete med att komma till rätta med ekonomin finns goda förhoppningar att vända den negativa utvecklingen. Vi kan redan nu konstatera att kommunens lönekostnader för årets två första månader är c:a två miljoner lägre i jämförelse med lönekostnader för samma period år 2004.

## PERSONALFAKTA

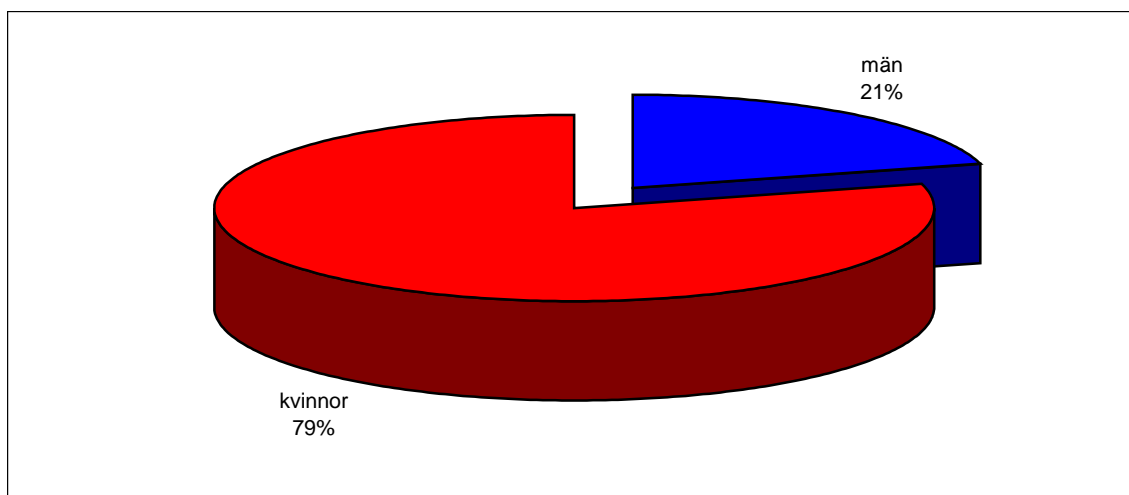
Inom verksamheter med huvudsakligen tjänsteproduktion utgör personalkostnaden den största delen av produktionskostnaden.

Följande uppgifter avser att ge en bild över hur produktionsfaktorn personal fördelar sig. Redovisningen utgår från uppgifter som hämtats direkt ur personalregistret.

### ANSTÄLLDA

Under 2004 var vi 984 årsarbetare, inklusive arvoderade och uppdragstagare. Motsvarande antal under 2003 var 973 årsarbetare. Antalet årsarbetare har mellan åren ökat med 11 st. Av dom anställda är ca. 80% kvinnor.

### Procentuellfördelning kvinnor och män



### PERSONALKOSTNADEN

Av kommunens kostnader är personalkostnaden den absolut största och uppgick under 2004 till 300 (294) miljoner kronor varav 219 miljoner kronor direkta löner och 81 miljoner kronor i arbetsgivaravgifter och personalomkostnader.

### Sjukfrånvaro

I lagen om kommunal redovisning har införts en ny paragraf 4 kap.1 a § om skyldighet att under avsnittet väsentliga personalförhållanden uppta upplysningar om de anställdas frånvaro pga. sjukdom. Lagen anger närmare hur redovisningen skall ske.

<b>Sjukfrånvaro</b>	År 2004	År 2003
Total sjukfrånvaro	11,5%	11,5%
i % av tillgänglig tid		

<b>Lång- respektive korttidssjukskrivning</b>	År 2004	År 2003
Långtidssjukskrivning*	80,0%	80,5%
Korttidssjukskrivning	20,0%	19,5%
*/ sjuktillfällen 60 dagar eller mer		

<b>Sjukfrånvaro för kvinnor respektive män</b>	År 2004	År 2003
Kvinnor	12,6%	12,7%
Män	7,3%	6,7%
i % av tillgänglig tid		

<b>Andel sjukdagar per åldersgrupp</b>	År 2004	År 2003
0 - 29	6,3%	6,1%
30 - 49	9,6%	10,0%
50 -	15,6%	15,3%
i % av tillgänglig tid		

Sjukfrånvaron i kommunen är hög men är i stort sett oförändrad i jämförelse med 2003. Sjuktalen för män har ökat mellan åren. Även sjuktalen för åldersgruppen 50 år och äldre har ökat.

## JÄMSTÄLLDHET

Jämställdhetslagen §9a ålägger arbetsgivaren skyldighet att, (som ett led i samverkan mellan arbetsgivare och arbetstagare för att uppnå jämställdhet), årligen kartlägga förekomsten av löneskillnader mellan kvinnor och män i skilda typer av arbete och för olika kategorier av arbetstagare. Arbetet med kartläggning och analys av löneskillnader bedrivs nu i samverkan med dom fackliga organisationerna

Kommunfullmäktige har 1995-03-06 fastställt jämställdhetsplan för Älvsbyns kommun. Planen reglerar jämställdhetsarbetets övergripande mål och syfte, rekryteringspolicy, lönesättning, utbildning och personalutveckling. Under årets lokala lönerevisioner har jämställdhetsfrågorna haft högsta prioritet.

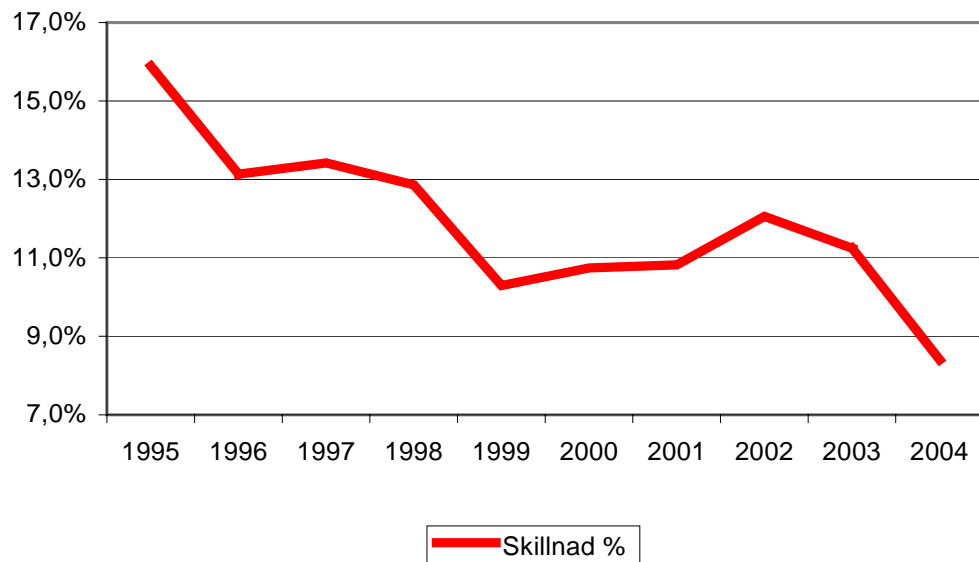


### Medellön för olika befattningstyper och kön

Som ett resultat av målinriktat jämställdhetsarbete vid lönesättning och förhandlingar har medellönen mellan åren 1995 – 2004 för tillsvidareanställda kvinnor ökat med 36,8 % och för och män med 25,6 %

År	1995	1996	1997	1998	1999
Män	16 188	16 636	17 205	17 594	17 567
Kvinnor	13 615	14 179	14 895	15 331	15 758
Skillnad	2 573	2 185	2 310	2 263	1 809
<b>Skillnad %</b>	<b>15,9%</b>	<b>13,1%</b>	<b>13,4%</b>	<b>12,9%</b>	<b>10,3%</b>

År	2000	2001	2002	2003	2004
Män	18 458	19 338	20 013	20 613	20 336
Kvinnor	16 476	17 245	17 599	18 295	18 628
Skillnad	1 983	2 093	2 414	2 318	1 708
<b>Skillnad %</b>	<b>10,7%</b>	<b>10,8%</b>	<b>12,1%</b>	<b>11,2%</b>	<b>8,4%</b>



## På väg mot miljömålen

### Hushållning med naturresurser

I Älvsbyns kommun pågår kontinuerligt ett arbete för att nå långsiktig hållbarhet i linje med den lokala agenda 21 som fastställdes 1998. Arbetet sker inom många olika områden.

### Avfallsåtervinning och producentansvar

Avfallshanteringen har genomgått stora förändringar på senare tid. Idag sorteras i kommunens regi brännbart och komposterbart avfall, byggavfall, metallavfall, restavfall, grovavfall och farligt avfall. Endast en liten del av allt avfall hamnar idag på soptippen, resten återvinns. Inom ramen för producentansvaret som förpackningsinsamlingen ansvarar för sorteras vid våra återvinningsstationer förpackningar av metall, färgat och ofärgat glas, hårdplast och papper. Tidningar och kontorspapper, wellpapp och kartong omfattas också av producentansvaret liksom elektronikskrot, däck, bilar och ensilageplast.

Älvsbyns kommun har idag ingen soptipp vilket innebär att restavfall måste fraktas till Luleå kommuns avfallsanläggning. Brännbart avfall inklusive brännbart byggavfall går huvudsakligen till Bodens värmeverk. Komposterbart avfall har fram till slutet av 2004 komposterats vid återvinningscentralen i Korsträsk som öppen strängkompost. Från och med 2005 kommer kompostering av Älvsbyns matavfall att ske vid Luleå kommuns slutna kompostanläggning i Sunderbyn.

Under 2004 har Håll Sverige rent i samarbete med LRF haft ett insamlingsprojekt där lantbruksskrot har hämtats upp vid gårdarna för att tas om hand för materialåtervinning. Under 2004-2006 pågår också en skrotbilskampanj i länet.

### Avloppsslam ger näring till åkermarken

Sedan 1998 har kommunen ett samarbete med några lantbrukare som omhändertar avloppsslam från enskilda brunnar ute i byarna och sprider detta slam på åkermark.

### Fjärrvärmens – uppvärmning med förnybar energi

Älvsbyns fjärrvärmeverk försörjer idag de flesta industrilokaler och hyresfastigheter samt ett stort antal villor i tätorten med energi för uppvärmning. Till största delen används spån och flis som är förnybara energislag för uppvärmning. I bland annat Vistträsk och i Vidsel finns småskaliga pellets anläggningar i anslutning till skolorna. Pellets är också förnybar energi. Användning av förnybara bränslen som är närproducerade ger på lång sikt inget nettotillskott av koldioxid vid förbränning eftersom växande grödor och skog, råvarorna till bränslet, tar upp lika mycket koldioxid när den växer upp igen. Därför anses inte användning av dessa energislag bidra till växthuseffekten.

### Ytjordvärme en energieffektivisering

Flera kommunala anläggningar har de senaste åren utrustats med ytjordvärmeanläggningar som är ett sätt att minska elförbrukningen för uppvärmning och på så sätt hushålla med naturresurser. Exempel på lokaler i kommunen som värms med markvärme är förskolorna i Tvärån och Vistträsk.

### *Biologisk mångfald i levande sjöar och vattendrag, levande skogar och myllrande våtmarker*

### **Biologisk mångfald bevaras genom Natura 2000**

Alla arter har en funktion att fylla i de ekosystem som också utgör människans livsmiljö. Natura 2000 är EU:s nätverk för bevarande av värdefulla naturområden som är livsmiljö för arter av gemensamt intresse eller naturområden av särskilt intresse för länderna inom EU. I Älvsbyns kommun föreslås enligt regeringsbeslut Piteälven, Storforsen, Bränntjärn, Kälsberget, Kanisberget, Stortjärnen, Långträskberget, Vitberget, Rackberget, Nakteberget, Storberget, och Åträsk ingå i Natura 2000. Vissa områden har bedömts bevarandevärda för att de är livsmiljö för hotade arter och andra för att de är unika naturmiljöer som är sällsynta inom EU. För dessa områden gäller särskilda regler för att de ska kunna bevaras. Den som tänker göra något som kan äventyra dessa områdens skyddsvärde måste söka tillstånd innan verksamheten påbörjas.

### **Älvprojekt för bevarande och stärkande av biologisk mångfald**

I kommunen har under 2004 ett treårigt projekt att återställa Piteälven och Vindelälven efter flottningsepoken avslutats. Ett forskningsprojekt som har löpt parallellt redovisar de faktiska biologiska resultaten i vattenmiljön.

### **Flodpärlmusslor en indikator på en god vattenmiljö**

Världsnaturfonden har i ett projekt inventerat förekomst av pärlmusslor i vattensystemen som ansluter till Piteälven. Musslor har återfunnits i ett flertal lokaler vilket tyder på en god vattenmiljö. Tidigare har förekomst av utter undersökts med positivt resultat i kommunen.

### **Naturvårdsprojekt – Frostträsket – i startgroparna**

Medel har under 2004 beviljats kommunen för åtgärder vid sjön Frostträsket som är avsedda att öka möjligheterna för allmänheten att komma till sjön för fiske och rekreation. Även jägarförbundet kommer att vara med i projektet för att informera om vilt och jaktliga frågor.

### ***Frisk luft, begränsad klimatpåverkan och god bebyggd miljö***

#### **Luften i tätorten – hur står det till med den?**

Under vintern 2003-2004 konstaterades genom mätning att tätortsluften uppfyller de krav som finns i miljö kvalitetsnormerna för tätortsluft. Under enstaka dagar kan dock halten av partiklar och lättflyktiga organiska kolväten vara ganska hög vilket gör att personer med astma och luftvägsproblem kan få akuta besvär.

Utsläppen från bilarna är en del av belastningen på tätortsluften. Tomgångskörning ger onödiga utsläpp till luften och därför är tomgångskörning längre än en minut förbjuden inom Älvsbyns kommun. Att använda motorvärmare någon timme innan bilen används minskar utsläppen avsevärt. Kommunen införde under 2003 gratis buss till alla. Bussresorna ersätter idag många bilresor vilket är positivt ur luftkvalitets- och klimatsynpunkt. Cykel och promenad är ofta kloka alternativ både ur miljö- och hälsoperspektiv.

Ett forskningsprojekt i samarbete med Umeå universitet där hälsa och trivsel kopplat till miljö studerades i några tätorter i Norrbotten och Västerbotten pågick under vintern 2003-2004. Fler Älvsbybor besväras idag av lukt, sot och damm än vid en liknande studie som genomfördes 1989.

## ***Grundvatten av god kvalitet, levande sjöar och vattendrag, giftfri miljö***

### **Grundvatten och mark**

Älvsbyns kommun har grundvatten av hög kvalitet som bland annat används till dricksvatten såväl i tätorten som i de kommunala renvattenanläggningarna i byarna. Att ta hänsyn till grundvattenhållande områden är allas ansvar och är också viktigt vid kommunal planering och prövning av miljöfarliga verksamheter.

### **Påverkan av miljögifter på våra vattendrag**

Provtagning i Piteälven visar att det finns en viss påverkan från våra byar och tätorten men att den är ganska liten och förhållandevis konstant.

Idag har Älvsbyns kommun ingen soptipp. Det kommer dock att under många hundra år läcka ut tungmetaller och andra ämnen från de sopor som tidigare har deponerats.

### ***Övergödning***

### **Mindre problem med algbloomning**

Algbloomning är ett tecken på att det finns för mycket näringsämnen i vattnet i en sjö. Under 2004 rapporterades ingen algbloomning i kommunens sjöar.

### ***Säker strålmiljö***

### **Radioaktivt nedfall**

När det gäller strålmiljön i Älvsbyn visade 2004 års mätningar av strålning från radioaktivt nedfall att ingen tillförsel av ytterligare radioaktiva ämnen skett.

### **Radon**

Radon finns lokalt i berggrunden i kommunen och kan i vissa fall leda till att inomhusmiljöer såväl som dricksvatten uppnår ohälsosamma halter av radioaktiva ämnen. Idag finns fungerande teknik för att sänka radonhalterna i såväl bostäder som dricksvatten. Enskilda fastighetsägare kan hos kommunen få hjälp med att ta radonprover inomhus i bostäder och i dricksvatten. Bidrag för åtgärder handläggs av länsstyrelsens tjänstemän.

### ***Skyddande ozonskikt***

### **Kylar, frysar och AC-anläggningar**

Av de köldmedierapporter som miljö- och byggkontoret får in framgår att bland företagen i Älvsbyns kommun har successivt en övergång skett till större kyl- och värmeanläggningar som kyls eller värms med ämnen som inte bryter ned ozonskiktet. I hushållen finns troligen fortfarande en del kylar och frysar av äldre typ kvar. Det är mycket viktigt att dessa tas omhand på ett bra sätt när de ska skrotas så att de töms på freoner innan de tas isär.

## KONCERNRESULTATRÄKNING

		2004	2003
Verksamhetens intäkter	Not 1	149 531	133 511
Verksamhetens kostnader	Not 2	-492 200	-474 511
Avskrivningar		-27 421	-26 210
Jämförelsestörande poster	Not 3		450
<b>Verksamhetens nettokostnader</b>		<b>-370 090</b>	<b>-366 760</b>
Skatteintäkter		254 319	254 465
Generella statsbidrag		120 929	109 419
Finansiella intäkter	Not 4	677	1 127
Finansiella kostnader	Not 5	-8 983	-11 224
<b>Resultat efter skatteintäkter och finansnetto</b>		<b>-3 148</b>	<b>-12 973</b>
Extraordinära intäkter			
Extraordinära kostnader			
<b>Resultat före skatt</b>		<b>-3 148</b>	<b>-12 973</b>
Skatt		-777	-468
<b>Årets Resultat</b>	Not 6	<b>-3 925</b>	<b>-13 441</b>

## NYCKELTAL

	2004	2003
Nettokostnadernas andel av skatteintäkter och bidrag	98,6%	100,8%
Finansnettots andel av skatteintäkter	2,2%	2,8%
Nettokostnaderna + finansnettot - avskrivningar och jämförelsestörande poster i % av skatteintäkter och bidrag	93,5%	96,5%
Balanslikviditet	78,1%	65,9%
Soliditet exkl ansvarsförb.	29,4%	31,5%

# KONCERNBALANSRÄKNING

		2004	2003
<b>TILLGÅNGAR</b>			
<i>Anläggningstillgångar</i>			
Immateriella anläggningstillgångar			
Fastigheter och anläggningar	Not 7	406 875	392 685
Maskiner och inventarier		59 525	61 614
Långfristiga fordringar		4 272	5 195
Värdepapper och andelar	Not 8	6 004	6 024
<b>Summa anläggningstillgångar</b>		<b>476 676</b>	<b>465 518</b>
<i>Omsättningstillgångar</i>			
Förråd			
		2 011	2 287
Kortfristiga fordringar	Not 9	29 467	29 747
Likvida medel	Not 10	37 171	23 258
<b>Summa omsättningstillgångar</b>		<b>68 649</b>	<b>55 292</b>
<b>SUMMA TILLGÅNGAR</b>		<b>545 325</b>	<b>520 810</b>
<b>EGET KAPITAL, AVSÄTTNINGAR OCH SKULDER</b>			
<i>EGET KAPITAL</i>			
Ingående eget kapital	Not 11	164 106	177 542
Årets förändring		-3 925	-13 441
<b>Summa eget kapital</b>		<b>160 181</b>	<b>164 101</b>
<i>AVSÄTTNINGAR</i>			
Avsättningar för pensioner			
		4 159	4 689
Avsättningar för latent skatt	Not 12	4 876	4 111
<b>Summa avsättningar</b>		<b>9 035</b>	<b>8 800</b>
<i>SKULDER</i>			
Långfristiga skulder			
	Not 13	288 216	263 954
Kortfristiga skulder	Not 14	87 893	83 955
<b>Summa skulder</b>		<b>376 109</b>	<b>347 909</b>
<b>SUMMA EGET KAP,AVSÄTTN,SKULDER</b>		<b>545 325</b>	<b>520 810</b>
<b>STÄLLDA PANTER OCH ANSVARSFÖRBINDELSER</b>			
Fastighetsinteckningar			
		50 565	50 565
Pensionsförpliktelser			
		198 488	190 172
Övriga ansvarsförbindelser (externa)			
		10 331	11 143

## NOTER KONCERNEN

	2004	2003
<b>Not 1. Verksamhetens intäkter</b>		
Kommunen	119 604	105 780
AB Älvsbybostäder	23 397	22 781
Älvsbyns Fjärrvärme AB	21 073	18 356
Interna elimineringar	-14 543	-13 406
<b>Summa koncernintäkter</b>	<b>149 531</b>	<b>133 511</b>
<b>Not 2. Verksamhetens kostnader</b>		
Kommunen	-475 875	-463 475
Älvsbyns kommunföretag AB	-13	-14
AB Älvsbybostäder	-15 945	-11 150
Älvsbyns Fjärrvärme AB	-14 910	-13 278
Interna elimineringar	14 543	13 406
<b>Summa Koncernkostnader</b>	<b>-492 200</b>	<b>-474 511</b>
<b>Not 3. Jämförelsestörande poster</b>		
AB Älvsbybostäder		450
<b>Summa jämförelsestörande poster</b>	<b>0</b>	<b>450</b>
<b>Not 4. Finansiella intäkter</b>		
Kommunen	273	596
Älvsbyns Kommunföretag AB	14	20
AB Älvsbybostäder	378	505
Älvsbyns Fjärrvärme AB	12	6
<b>Summa finansiella intäkter</b>	<b>677</b>	<b>1 127</b>
<b>Not 5. Finansiella kostnader</b>		
Kommunen	-4 564	-5 730
Älvsbyns kommunföretag AB		
AB Älvsbybostäder	-3 865	-4 739
Älvsbyns Fjärrvärme AB	-554	-755
<b>Summa finansiella kostnader</b>	<b>-8 983</b>	<b>-11 224</b>

## NOTER KONCERNEN

	2004	2003
<b>Not 6. Årets resultat</b>		
Kommunen	-6 834	-19 481
Älvsbyns kommunföretag AB	0	7
AB Älvsbybostäder	936	4 836
Älvsbyns Fjärrvärme AB	0	0
Interna elimineringar	2 746	1 665
Skatt	-773	-468
<b>Summa årets resultat</b>	<b>-3 925</b>	<b>-13 441</b>
<b>Not 7. Fastigheter och anläggningar</b>		
Kommunen	287 519	273 259
AB Älvsbybostäder	116 988	116 824
Älvsbyns Fjärrvärme AB	2 368	2 602
<b>Summa fastigheter och anläggningar</b>	<b>406 875</b>	<b>392 685</b>
<b>Not 8. Värdepapper och andelar</b>		
Kommunen	8 954	8 974
Älvsbyns Fjärrvärme AB	50	50
Interna elimineringar	-3 000	-3 000
<b>Summa värdepapper och andelar</b>	<b>6 004</b>	<b>6 024</b>
<b>Not 9. Kortfristiga fordringar</b>		
Kundfordringar	13 487	13 608
Interimsfordringar	14 365	15 022
Övriga fordringar	3 534	5 641
Interna elimineringar	-1 919	-4 524
<b>Summa kortfristiga fordringar</b>	<b>29 467</b>	<b>29 747</b>
<b>Not 10. Likvida medel</b>		
Kommunen	17 160	2 100
Älvsbyns kommunföretag AB	682	681
AB Älvsbybostäder	19 329	20 477
<b>Summa likvida medel</b>	<b>37 171</b>	<b>23 258</b>



## NOTER KONCERNEN

	2004	2003
<b>Not 11. Eget kapital</b>		
UB föreg år	168 217	181 191
därav avsättn för latent skatt	-4 111	-3 649
Ingående eget kapital	164 106	177 542
<b>Not 12. Avsättningar</b>		
Avsättningar för latent skatt på bokslutsdisp.	4 720	3 951
Avsättningar för uppskjuten skatt	156	160
<b>Summa avsättningar</b>	<b>4 876</b>	<b>4 111</b>
<b>Not 13. Långfristiga skulder</b>		
Kommunen	160 028	132 398
AB Älvsbybostäder	109 718	110 176
Älvsbyns Fjärrvärme AB	18 470	21 380
<b>Summa långfristiga skulder</b>	<b>288 216</b>	<b>263 954</b>
<b>Not 14. Kortfristiga skulder</b>		
Leverantörsskulder	21 390	19 532
Interimsskulder	61 916	55 103
Övriga kortfristiga skulder	8 460	13 844
Interna elimineringar	-3 873	-4 524
<b>Summa kortfristiga skulder</b>	<b>87 893</b>	<b>83 955</b>

<b>Tre år i sammandrag</b>			
<b>Verksamhetsmått</b>	<b>2002</b>	<b>2003</b>	<b>2004</b>
	kostn i kr	kostn i kr	kostn i kr
<b>Finansiella nyckeltal</b>			
Skatteintäkter per invånare	28 119	28 792	28 982
Statsbidragsintäkter per invånare	12 311	12 381	13 781
Finansiella intäkter per invånare	102	67	31
Finansiella kostnader per invånare	810	648	520
Nettoinvesteringar per invånare	2 295	2 745	2 428
Extern låneskuld per invånare	15 975	15 475	18 508
Borgensåtaganden per invånare	12 453	12 083	14 942
<b>Vård och omsorg</b>			
Nettokostnad per invånare <sup>2)</sup>	16 008	16 168	15 762
Antal hushåll som erhöll socialbidrag	270	240	283
Nettokostnad per hushåll	13 857	18 600	22 818
Antal institutionsplaceringar, vuxna	4	6	15
Nettokostnad per placering	143 400	125 433	42 327
Antal personer i Wannerstrandsprojektet	22	41	28
Nettokostnad per person	27 118	14 558	18 421
Antal familjehems-/institutionsplaceringar barn	12	13	14
Nettokostnad per placering <sup>1)</sup>	167 658	124 208	140 271
Antal personer med beviljad hemtjänst	161	187	197
Nettokostnad per person <sup>2)</sup>	96 951	87 650	79 254
Antal personer i särskilt boende, Ugglan o Nyberga	132	127	124
Nettokostnad per person i särskilt boende <sup>2)</sup>	432 820	368 130	367 190
Antal personer med LSS-insats	79	84	86
Nettokostnad per person <sup>2)</sup>	313 529	300 953	278 009
Antal personer med LASS-insats	25	27	30
Kommunens nettokostnad per person	200 448	206 712	214 020
<sup>1)</sup> Ingen institutionsplacering har förekommit under 2003			
<sup>2)</sup> Från och med år 2003 redovisas externa och interna hyror under tekniska kontoret, totala hyror år 2002 för socialnämnden = 14 630,0 tkr och för barn- och utbildningsnämnden = 18 155,3 tkr			

<b>Tre år i sammandrag forts.</b>			
<b>Verksamhetsmått</b>	<b>2002</b>	<b>2003</b>	<b>2004</b>
	kostn i kr	kostn i kr	kostn i kr
<b>Pedagogisk verksamhet</b>			
Nettokostnad per invånare <sup>2) 3)</sup>	17 291	15 930	16 152
Förskolans nettokostnad	25 746 900	24 012 400	27 174 200
Antal barn i förskolan	338	347	357
Nettokostnad per barn <sup>2)</sup>	76 174	69 200	76 118
Grundskolan, nettokostnad	80 698 700	71 695 900	70 144 000
Antal elever i grundskolan	1 201	1 145	1 080
Nettokostnad per elev <sup>2)</sup>	67 193	62 617	64 948
Gymnasieskolan, nettokostnad	33 728 100	33 070 700	36 215 900
Antal elever i gymnasiet, egen o annan kommun	381	359	399
Nettokostnad per elev <sup>2)</sup>	88 525	92 119	90 766
<sup>2)</sup> Från och med år 2003 redovisas externa och interna hyror under tekniska kontoret, totala hyror år 2002 för socialnämnden = 14 630,0 tkr och för barn- och utbildningsnämnden = 18 155,3 tkr			
<sup>3)</sup> I nettokostnader för pedagogisk verksamhet ingår kostnader för KomVux som från och med år 2003 redovisas under kommunstyrelsen			

## DRIFTREDOVISNING PER HUVUDPROGRAM

Huvudprogram	Kostnader		Intäkter		Nettokostnader	
	Redovisning	Äwikelse	Redovisning	Äwikelse	Redovisning	Äwikelse
0 Gemensam kommunadministration	-80 720	-1 251	18 180	2 564	-62 540	1 312
1 Arbete och näringsliv	-36 533	-18 343	31 639	18 631	-4 894	288
2 Mark och bostäder	-37	-33	165	-36	128	-69
3 Kommunikationer	-13 930	-255	135	135	-13 795	-120
4 Park, fritid och kultur	-13 554	-273	1 890	289	-11 664	16
5 Energi, vatten och avfall	-19 141	-2 040	18 653	553	-488	-1 487
6 Utbildning	-170 807	-6 903	26 993	4 824	-143 814	-2 079
7 Social omsorg	-176 819	-15 788	38 485	9 375	-138 335	-6 413
8 Miljö, hälso- och samhällsskydd	-8 835	611	1 764	232	-7 071	842
<b>S:a exkl. finansiering</b>	<b>-520 375</b>	<b>-44 275</b>	<b>137 903</b>	<b>36 565</b>	<b>-382 472</b>	<b>-7 709</b>
Pens.kostn inkl löneskatt	-19 320	-13 220			-19 320	-13 220
Avr soc avgifter/kalk pålägg	13 996	13 996			13 996	13 996
Kalk kapitalkostnader			32 510	-435	32 510	-435
Skatteintäkter			254 319	-7 301	254 319	-7 301
Statsbidrag, utjämning mm			110 491	1 609	110 491	1 609
Utjämning LSS			10 438	248	10 438	248
Finansiella kostn/intäkter	-4 550	2 250	273	-527	-4 277	1 723
Reavinst/förl förs av anl.tillg.	-1 933	-1 933			-1 933	-1 933
Avskrivningar	-20 586	414			-20 586	414
<b>9 S:a finansiering</b>	<b>-32 393</b>	<b>1 507</b>	<b>408 031</b>	<b>-6 405</b>	<b>375 639</b>	<b>-4 899</b>
<b>TOTALT</b>	<b>-552 769</b>	<b>-42 768</b>	<b>545 935</b>	<b>30 160</b>	<b>-6 833</b>	<b>-12 608</b>

## DRIFTREDOVISNING PER NÄMND

Nämnd&styrelse	Kostnader		Intäkter		Netto	
	Redovisning	Awikelse	Redovisning	Awikelse	Redovisning	Awikelse
Kommunstyrelsen	-166 158	-22 005	74 852	24 183	-91 306	2 178
Miljö- o byggn.nämnden	-2 584	300	1 218	196	-1 366	496
Barn- o utbildn.nämnden	-163 212	-6 478	21 459	2 524	-141 753	-3 954
Socialnämnden	-176 819	-15 788	38 485	9 375	-138 335	-6 413
Fritids- o kulturnämnden	-11 602	-305	1 889	289	-9 713	-16
<b>Summa nämnder</b>	<b>-520 375,7</b>	<b>-44 275</b>	<b>137 903</b>	<b>36 566</b>	<b>-382 472</b>	<b>-7 709</b>
Finansiering	-32 393	1 507	408 031	-6 405	375 639	-4 899
<b>Totalt</b>	<b>-552 769</b>	<b>-42 768</b>	<b>545 935</b>	<b>30 160</b>	<b>-6 833</b>	<b>-12 608</b>

## INVESTERINGSREDOVISNING

Nämnd	Utgifter	Inkomster	Netto- investering	Avvikelse mot budget
Kommunstyrelsen	-21 544	3 264	-18 281	-873
därav				
- fastigheter	-13 825	208	-13 618	-1 151
- gator och v/a	-2 764	4	-2 761	-647
- bredband, data	-4 641	2 999	-1 642	158
- övrigt	-314	53	-261	767
Barn- och utbildningsnd.	-2 359	0	-2 359	1 343
Socialnämnden	-503	0	-503	326
Fritids- och kulturnd.	-165	0	-165	35
<b>TOTALT</b>	<b>-24 571</b>	<b>3 264</b>	<b>-21 308</b>	<b>831</b>
Årsbudget 2004			10 219	
Kompletteringsbudget KF § 20/2004			9 514	
Tilläggsanslag KF § 4/2004, fastighetköp			150	
Tilläggsanslag KF § 35/2004, inventarier Parkskolan			500	
Tilläggsanslag KF § 35/2004, ombyggnad Parkskolan			1 756	
<b>Investeringsbudget 2004 totalt</b>			<b>22 139</b>	

## INVESTERINGSPROJEKT

<b>Text</b>	<b>Budget (tkr)</b>	<b>Nettoinv. (tkr)</b>
Projekt > 200 tkr		
Nyberga ombyggnad	5 952	7 239
Ombyggnad Parkskolan	2 669	1 692
Simhall, energibesparing	1 310	1 312
Pålsträsk avlopp	1 000	1 466
Ombyggnad pensionärshem Visträsk	807	1 124
Läroarb.platser Lekensk.	800	181
Medfin. bredbandsprojekt	800	780
Gymn.skolan elevdatorer	750	750
Licenser/programvara	600	289
Ren.verk Älvsbyn vent mm	600	641
Gymn.lokal Älvsbyvärken	574	430
Inst ytjordvärme Vistr.	550	672
IT-utrustning grundskolan	500	513
Omb Parkskolan inventarie	500	0
Tak tippen	500	640
Bilar	387	3
Lågsängar och lyftar	300	300
Inventarier Nyberga	275	68
Idrottshallar åtg säk.bes	202	28
Älvåkraskolan, möbler/inr	200	52
Skolmåltider, inventarier	200	105
Serverrum/servrar	200	338
Transportbil Vidsel	0	79
Köp/förs. av fastigh/anl.	150	883
Övriga projekt	2 312	1 725
<b>Totalt</b>	<b>22 138</b>	<b>21 308</b>

## RESULTATRÄKNING

		Avvikelse mot		
		2004	budget 2004	2003
Verksamhetens intäkter	Not 1	120 043,6	25 028,0	105 779,8
Verksamhetens kostnader	Not 2	-476 314,2	-33 380,3	-463 475,2
Avskrivningar		-21 521,1	-521,1	-20 535,6
<b>Verksamhetens nettokostnader</b>		<b>-377 791,7</b>	<b>-8 873,4</b>	<b>-378 231,0</b>
Skatteintäkter	Not 3	254 318,9	-7 301,1	254 465,4
Generella statsbidrag	Not 4	120 929,4	1 857,4	109 419,3
Finansiella intäkter		273,0	-547,0	595,4
Finansiella kostnader		-4 563,8	2 256,2	-5 730,2
<b>Resultat före extraordinära poster</b>		<b>-6 834,2</b>	<b>-12 607,9</b>	<b>-19 481,1</b>
Extraordinära intäkter				
Extraordinära kostnader				
<b>Årets resultat</b>		<b>-6 834,2</b>	<b>-12 607,9</b>	<b>-19 481,1</b>

## FINANSIERINGSANALYS

		Avvikelse mot		
		2004	budget 2004	2003
<b>Den löpande verksamheten</b>				
Årets resultat		-6 834,2	-12 607,9	-19 481,1
Justering för avskrivningar		21 521,1	521,1	20 535,6
Justering för nedskrivningar	Not 5	1 743,0	1 743,0	646,2
<b>Summa likvida medel från driften</b>		<b>16 429,9</b>	<b>-10 343,8</b>	<b>1 700,7</b>
<b>Investeringsverksamheten</b>				
Förvärv av materiella anläggningstillgångar		-21 309,7	828,8	-24 258,6
Nyberga mervärdeskatt 1991-94, utslag i dom		-11 611,3	-11 611,3	
<b>Summa likvida medel från investeringarna</b>		<b>-32 921,0</b>	<b>-10 782,5</b>	<b>-24 258,6</b>
<b>Finansieringsverksamheten</b>				
Nyupptagna lån	Not 14	30 000,0	0,0	0,0
Amortering av skuld	Not 14	-2 369,9	2 630,1	-3 741,1
Förändring av avsättningar		-530,0	-1 674,0	599,0
<b>Summa likvida medel från finansien</b>		<b>27 100,1</b>	<b>956,1</b>	<b>-3 142,1</b>
<b>Rörelsekapitalet (exkl. likvida medel)</b>				
Justering långa fordringar, från korta över BR		-1 954,0	-1 954,0	0,0
Minskning kortfristiga fordringar		1 346,9	1 346,9	8 236,3
Minskning förråd och varulager		44,6	44,6	39,7
Ökning kortfristiga skulder		5 013,9	5 013,9	11 442,8
<b>Summa förändring rörelsekapitalet</b>		<b>4 451,4</b>	<b>4 451,4</b>	<b>19 718,8</b>
<b>Årets kassaflöde/förändring likvida medel</b>		<b>15 060,4</b>	<b>-15 718,8</b>	<b>-5 981,2</b>
Likvida medel vid årets början		2 099,9		8 081,1
Likvida medel vid årets slut		17 160,4		2 099,9



## BALANSRÄKNING

		2004	2003
<b>TILLGÅNGAR</b>			
<b>Anläggningstillgångar</b>			
<i>Materiella anläggningstillgångar</i>			
Mark, byggnader o tekn anl.	Not 6	287 519,1	273 258,6
Maskiner och inventarier	Not 7	25 871,7	29 520,4
<i>Finansiella anläggningstillgångar</i>			
Värdepapper och andelar	Not 8	8 954,5	8 974,5
Långfristiga fordringar	Not 9	6 213,7	5 194,7
<b>Summa anläggningstillgångar</b>		<b>328 559,0</b>	<b>316 948,2</b>
<b>Omsättningstillgångar</b>			
Förråd		391,2	435,8
Kortfristiga fordringar	Not 10	24 654,5	26 001,4
Kassa och bank	Not 11	17 160,4	2 099,9
<b>Summa omsättningstillgångar</b>		<b>42 206,1</b>	<b>28 537,1</b>
<b>SUMMA TILLGÅNGAR</b>		<b>370 765,1</b>	<b>345 485,3</b>
<b>EGET KAPITAL</b>			
Ingående eget kapital	Not 12	136 637,5	156 118,6
Årets resultat		-6 834,2	-19 481,1
<b>Summa eget kapital</b>		<b>129 803,3</b>	<b>136 637,5</b>
<b>AVSÄTTNINGAR</b>			
Avsättning för pensioner o löneskatt	Not 13	4 159,0	4 689,0
<b>SKULDER</b>			
Långfristiga skulder	Not 14	160 028,3	132 398,1
Kortfristiga skulder	Not 15	76 774,6	71 760,7
<b>Summa skulder</b>		<b>236 802,9</b>	<b>204 158,8</b>
<b>S:A EGET KAP,AVSÄTTN. O SKULDER</b>		<b>370 765,2</b>	<b>345 485,3</b>
<b>ANSVARSFÖRBINDELSER</b>			
Pensionsförpliktelser	Not 16	198 488,0	190 172,0
Borgens- och ansvarsförbindelser	Not 17	131 114,0	106 790,6
Förvaltade fonder		463,1	447,4
<b>Nyckeltal</b>			
Nettokostnadernas andel av skatteintäkter		94,9%	98,3%
Finansnettots andel av skatteintäkter		1,1%	1,4%
(Nettokostnad + finansnetto)/skatteintäkter		96,1%	99,7%
Balanslikviditet		55,0%	39,8%
Soliditet exkl ansvarsförb.		35,0%	39,5%
Soliditet inkl. pensionsförpliktelse		-18,5%	-15,5%

## NOTHÄNVISNINGAR

	2004	2003
<b>Not 1. Verksamhetens intäkter</b>		
Intäkter nämnder och styrelser	137 903,1	121 821,0
Avgår interna poster	-17 859,5	-18 249,1
Avgår finansiella intäkter		-1,2
Särskilt statsbidrag LSS		1 900,0
Reavinst/förlust vid fastighetsförsäljning (netto)		308,8
	<b>120 043,6</b>	<b>105 779,5</b>
Försäljningsmedel	5 252,3	4 541,4
Taxor och avgifter	38 201,2	36 927,7
Hyror och arrenden	8 918,7	8 537,9
Bidrag	61 776,5	51 574,8
Försäljning av verksamhet	5 894,9	4 198,0
<b>Summa intäkter</b>	<b>120 043,6</b>	<b>105 779,8</b>
<b>Not 2. Verksamhetens kostnader</b>		
Kostnader nämnder och styrelser	520 375,3	509 764,0
Avgår interna poster	-17 859,5	-18 249,1
Avgår kalk kapitaltjänstkostnader	-32 510,2	-32 979,4
Avgår finansiella kostnader	-13,4	-23,7
Pensioner, avr. sociala avgifter mm (netto)	5 323,8	4 963,4
Reaförlust vid försäljning av fastigheter och aktier	998,1	
	<b>476 314,1</b>	<b>463 475,2</b>
Entreprenader, bidrag material	100 193,5	97 276,3
Personalkostnader	320 270,4	313 847,5
Energi, bränsle, hyror	46 051,8	44 499,0
Transporter, försäkringar	9 798,4	7 852,4
<b>Summa kostnader</b>	<b>476 314,1</b>	<b>463 475,2</b>
<b>Not 3. Skatteintäkter</b>		
Kommunalskatt	257 214,3	251 909,2
Slutavräkning 2003	-1 171,9	-1 778,8
Slutavräkning 2004	-2 614,0	
Mellankommunal omfördelning		3 476,0
"200-kronan"	890,5	859,0
<b>Summa skatteintäkter</b>	<b>254 318,9</b>	<b>254 465,4</b>

## NOTHÄNVISNINGAR

	2004	2003
<b>Not 4. Generella statsbidrag</b>		
Generellt statsbidrag	34 238,9	35 346,2
Inkomstutjämnning	33 178,0	32 351,4
Kostnadsutjämnning	29 477,9	30 158,0
Införandetillägg	10 985,7	11 001,9
Nivåjustering	-1 660,1	-1 777,6
Utjämningsbidrag LSS	10 438,2	
Generellt sysselsättningsstöd	4 270,8	2 623,0
Nyanställningsstöd		-283,6
<b>Summa generella statsbidrag</b>	<b>120 929,4</b>	<b>109 419,3</b>
<b>Not 5. Justering för nedskrivningar</b>		
Försäljning fastigheter		641,2
Förändring värdepapper/ andelar		5,0
Bokföringsmässiga reaförluster	808,0	
Nedskrivning långfristig fordran	935,0	
<b>Summa</b>	<b>1 743,0</b>	<b>646,2</b>
<b>Not 6. Mark, byggnader o tekniska anläggningar</b>		
Markreserv	8 369,9	8 217,9
Verksamhetsfastigheter	154 397,7	149 478,6
Fastigheter för affärsverksamhet	25 689,4	25 710,3
Publika fastigheter	51 557,6	54 306,8
Fastigheter för annan verksamhet	22 094,4	20 945,9
Pågående arbeten	25 410,1	14 599,1
<b>Summa mark, byggnader o tekniska anlägg.</b>	<b>287 519,1</b>	<b>273 258,6</b>
Avskrivningar	-13 402,1	-19 480,0
Nettoinvesteringar	17 774,3	13 980,0
Försålda fastigheter o anlägg.	-1 723,0	641,2
Nyberga moms	11 611,3	
<b>Årets förändring</b>	<b>14 260,5</b>	<b>-4 858,8</b>
<b>Not 7. Maskiner och inventarier</b>		
Maskiner	1 943,0	2 256,4
Inventarier	20 675,2	23 776,8
Bilar och andra transportmedel	3 253,5	3 487,1
<b>Summa mark, byggnader o tekniska anlägg.</b>	<b>25 871,7</b>	<b>29 520,3</b>
Avskrivningar	-7 183,9	-7 554,6
Nettoinvesteringar	3 535,3	5 777,6
<b>Årets förändring</b>	<b>-3 648,6</b>	<b>-1 777,0</b>

## NOTHÄNVISNINGAR

	2004	2003
<b>Not 8. Värdepapper, andelar</b>		
Aktier i koncernföretag	3 000,0	3 000,0
Aktier	265,5	285,5
Andelar	5 624,8	5 624,8
Bostadsrätter	64,2	64,2
<b>Summa värdepapper, andelar</b>	<b>8 954,5</b>	<b>8 974,5</b>
<b>Not 9. Långfristiga fordringar</b>		
Älvsby folkhögskola	3 750,0	3 750,0
Övriga	509,7	1 444,7
Älvsbyns kommunföretag AB	1 954,0	0,0
<b>Summa långfristiga fordringar</b>	<b>6 213,7</b>	<b>5 194,7</b>
<b>Not 10. Kortfristiga fordringar</b>		
Kundfordringar	8 535,0	8 763,4
Värdereglering kundfordringar	-399,7	-442,2
Osäker fordran hemsjukvård NLL	0,0	-590,0
Interimsfordringar	13 885,0	13 527,6
Övriga kortfristiga fordringar	2 634,2	4 742,5
<b>Summa kortfristiga fordringar</b>	<b>24 654,5</b>	<b>26 001,3</b>
<b>Not 11. Kassa och bank</b>		
Kassa	16,9	19,6
Bank	17 143,5	2 080,3
<b>Summa kassa och bank</b>	<b>17 160,4</b>	<b>2 099,9</b>
<b>Kommunens koncernkonto nettoredovisas</b>		
behållning för respektive företag per 31 december		
Älvsbyns kommun	18 311,2	1 695,4
Älvsbyns fjärrvärme AB	-2 286,4	-8 719,1
AB Älvsbybostäder	19 252,4	19 923,2
Älvsbyns kommunföretag AB	681,9	681,6
<b>Summa koncernkontot enligt kontoutdrag</b>	<b>35 959,1</b>	<b>13 581,1</b>
<b>Not 12. Eget kapital</b>		
Rörelsekapital	-34 568,5	-43 223,6
Anläggningskapital	164 371,8	179 861,1
<b>Summa eget kapital</b>	<b>129 803,3</b>	<b>136 637,5</b>
Eget kapital, ingående värde	136 637,5	156 118,6
Årets resultat	-6 834,2	-19 481,1
<b>Summa eget kapital</b>	<b>129 803,3</b>	<b>136 637,5</b>

## NOTHÄNVISNINGAR

	2004	2003
<b>Not 13. Avsättningar för pension och löneskatt</b>		
Ingående värde	4 689,0	4 090,0
Årets nettoförändring	-530,0	599,0
<b>Utgående värde</b>	<b>4 159,0</b>	<b>4 689,0</b>
varav		
avsättningar för pensioner	3 347,0	3 774,0
avsättningar för särskild löneskatt	812,0	915,0
	<b>4 159,0</b>	<b>4 689,0</b>
<b>Not 14. Långfristiga skulder</b>		
Sparbanken Nord	84 122,4	78 466,3
SHB	30 600,0	30 596,2
Spintab	26 000,0	26 000,0
Stadshypotek	1 685,5	1 702,6
Kommuninvest AB	20 000,0	0,0
<b>Summa externa skulder</b>	<b>162 407,9</b>	<b>136 765,1</b>
Nästa års amortering	-2 379,6	-4 367,0
<b>Bokförd långfristig skuld</b>	<b>160 028,3</b>	<b>132 398,1</b>
Nya lån	30 000,0	0,0
Amorteringar / lösen av lån	-4 357,3	-4 374,1
Kortfristig del (jämf. föreg år)	1 987,4	633,0
Summa amortering och förändring kortfristig del	-2 369,9	-3 741,1
<b>Årets förändring</b>	<b>27 630,1</b>	<b>-3 741,1</b>
<b>Not 15. Kortfristiga skulder</b>		
Leverantörsskulder	13 560,8	14 060,1
Interimsskulder	37 165,9	30 114,7
Semesterlöneskuld	23 121,1	23 067,6
Övrigt	547,2	151,2
Nästa års amortering	2 379,6	4 367,0
<b>Summa kortfristiga skulder</b>	<b>76 774,6</b>	<b>71 760,6</b>
<b>Not 16. Pensionsförpliktelser</b>		
Pensionsförpliktelser	159 736,0	153 044,0
Särskild löneskatt	38 752,0	37 128,0
<b>Summa förpliktelser</b>	<b>198 488,0</b>	<b>190 172,0</b>

## NOTHÄNVISNINGAR

	2004	2003
<b>Not 17. Borgens- och ansvarsförb.</b>		
AB Ävsbybostäder	103 782,7	82 674,7
Ävsbyns Fjärrvärme AB	17 000,0	12 972,9
Bostadsrättsföreningar	1 095,0	1 098,6
Egnahem	7 087,3	7 895,4
Övriga	2 149,0	2 149,0
<b>Summa borgens- o ansvarsförb.</b>	<b>131 114,0</b>	<b>106 790,6</b>
<p>Ävsbyns kommun har 2002-04-29, KF § 22, ingått solidarisk borgen såsom för egen skuld för Kommuninvest i Sverige AB:s samtliga förpliktelser. Borgensåtagandet är i ett underavtal begränsat till den låneskuld som kommunkoncernen har i Kommuninvest. Vid årskiftet 2003/2004 uppgick detta lånebelopp till 84,1 miljoner kronor (0 kronor 2002/2003)</p>		
<b>Leasingkostnader</b>		
	<b>2004</b>	<b>2005-2007</b>
Kontorsmaskiner, kopiatorer	194,3	446,2
Fordon, bilar	401,3	915,3
Trygghetslarm	695,2	873,6
HemPC*	582,7	2 768,5
<b>Summa leasingkostnader</b>	<b>1 873,5</b>	<b>5 003,6</b>
<p>Avtalen för trygghetslarm löper till 1:a kvartalet 2006 */HemPC finansieras helt genom bruttolöneavdrag</p>		

## REDOVISNINGSPRINCIPER

Kommunen följer den kommunala redovisningslagen utom vad gäller klassificering och värdering av exploateringsmark. I markreserven, som klassificeras som anläggningstillgång, redovisas kommunens totala markinnehav. Dokumentation av redovisningssystemet, som föreskrivs i 2 kap 7§, finns inte i dag i samlad form. I den ekonomiska redovisningen nettoredovisas kommunens andel i koncernkonto i Sparbanken Nord. I noten under "Kassa och bank" framgår behållningen på balansdagen för respektive kommunalt företag. Kommunen följer de rekommendationer som lämnats av Rådet för kommunal redovisning.

Överställd redovisningsprincip som gäller för värdering av tillgångar och skulder är försiktighetsprincipen. Denna innebär att försiktighet skall råda vid värderingar så att kommunen inte riskerar visa en bättre ekonomisk ställning än vad som gäller i verkligheten.

Från och med bokslutet 2004 redovisas finansieringsanalysen i en sektorsindeldad betalningsflödesrapport.

Fordringar är upptagna till det belopp varmed de beräknas inflyta. Särskild prövning har gjorts i samband med upprättandet av årsredovisningen. Fordringar som betraktas som osäkra har värdereglerats bokföringsmässigt.

Anläggningstillgångarna har i balansräkningen tagits upp till anskaffningsvärdet (utgifter minus eventuella investeringsbidrag) med avdrag för avskrivningar. Avskrivningstiderna är beräknade i enlighet med rekommendationer från kommunförbundet. Sedan år 2002 har avskrivningar på under året avslutade investeringar beräknats och kostnadsförts. Vidare särredovisas pågående investeringsobjekt i noten till "Mark, byggnader och tekniska anläggningar".

Pensionsskulden har beräknats av kommunernas pensionsanstalt (KPA).

Skatteintäkterna har periodiserats och redovisats enligt rekommendation från Rådet för kommunal redovisning. I redovisningen för 2004 har den definitiva slutavräkningen för 2003 bokförts och en preliminär avräkning för år 2004.

I den sammanställda redovisningen – koncernredovisningen - ingår kommunen samt Älvsbyns Kommunföretag AB med dess dotterbolag, AB Älvsbybostäder och Älvsbyns Fjärrvärme AB, vilka ägs till 100%. Koncernredovisningen har upprättats enligt förvärvsmetoden med proportionell konsolidering. Med proportionell konsolidering menas att endast ägda delar av bolagens resultat- och balansräkningar tas in i koncernredovisningen. Förvärvsmetoden innebär att anskaffningsvärdet för bolagens aktier har avräknats mot förvärvat eget kapital. I koncernens egna kapital ingår, förutom kommunen, endast den del av bolagens egna kapital som intjänats efter förvärvet. Obeskattade reserver har upplösts mot eget kapital och avsättning för skatter. Interna mellanhavanden inom koncernen har eliminerats, varvid väsentlighetsprincipen har tillämpats. Enhetliga redovisningsprinciper finns inte mellan kommunen och bolagen.

## KOMMUNALA FÖRETAGEN

De aktiebolag som konsoliderats i koncernredovisningen är;

	<b>Kommunens ägarandel</b>	<b>Moderbolagets ägarandel</b>
Älvsbyns kommunföretag AB	100 %	
AB Älvsbybostäder		100 %
Älvsbyns Fjärrvärme AB	100 %	

Under året har kommunens aktieinnehav i Akva Pite Älvdal AB försålts. Övriga aktiebolag och föreningar, där kommunen har ett mindre ägande och inflytande i är följande;

*Länstrafiken AB.* Företaget ägs till 50 % av Norrbottens kommuner och till 50 % av Norrbottens läns landsting. Länstrafikens uppgift är att ansvara för kollektivtrafiken i länet.

*IT Norrbotten AB.* Bolaget bildades under 1996. Ägare är Norrbottens kommuner, Norrbottens läns landsting samt företagarna i Norrbotten. Bolagets syfte är att stärka länets infrastruktur och kompetens avseende informationsteknik. Med hjälp av EU-medel har höghastighetsnät för IT-kommunikation byggts upp för länet. I respektive kommun har även byggts lokala stadsnät. Bolaget kommer i framtiden att i huvudsak satsa på utbyggnad av bredbandskommunikation.

*Filmpool Nord AB.* Företaget ska bl.a. medverka till ökad film- och TV produktion i Norrbotten samt verka för distribution och marknadsföring av film och TV. Företaget ska också stödja utvecklingen inom film, TV och multimedia inom länet och Barentsregionen.

*Nenet AB,* Norrbottens Energikontor. Delägare är kommunerna i Norrbotten förutom Piteå kommun. Bolagets syfte är att främja energi- och miljöfrågor på lokal och regional nivå i ett internationellt perspektiv.

*Leader - Skogslandet AB.* Företaget ägs tillsammans av Älvsbyn, Gällivare, Boden, Piteå och Jokkmokks kommun. Företagets målsättning är att skapa förutsättningar så att dagens invånarantal i byarna bibehålls och gärna växer. Insatser på inom områdena naturresurser, landsbygds- och kulturturism samt småföretagande prioriteras. Finansiering sker med stöd från dels medverkande kommuner och dels från medel ur EU:s strukturfonder.

*Kommuninvest ekonomisk förening.* Föreningen äger Kommuninvest AB, som är ett kreditmarknadsbolag. Kommuninvest bildades 1986 för att möjliggöra för medlemmarna att så kostnadseffektivt som möjligt ordna sin finansiering. Föreningen har för närvarande 158 (145) medlemmar, varav 153 (141) kommuner och 5 (4) landsting.



*Älvsbyns Folket husförening.* Kommunen är största intressent i Älvsbyns Folkets husförening. Kommunen står för ca 97 % av föreningens andelskapital. Kommunen är också representerad i styrelsen med 1 ledamot.

*NAB Ekonomisk Förening.* Föreningen ägs av Norrbottens kommuner tillsammans med Norrbottens läns landsting. Verksamheten bedrevs tidigare framförallt i dotterbolaget NAB AB. Detta bolag har dock sålts. Den verksamhet som fortsatt bedrivs i NAB Ekonomisk förening, och som är under avveckling, är fastighetsförvaltning.

*Piteälv ekonomisk förening.* Föreningen är en samarbetsorganisation för att utveckla turism och besöksnäring med tyngdpunkt lagd på sportfiske. Medlemmar är kommunerna i älv-dalen samt fiskerättsägare och intresseorganisationer.

## ÄLVSBYNS KOMMUNFÖRETAG AB

**Styrelseordförande :** Bo Johansson

**Verkställande direktör :** Ralph Forsberg

### Huvuduppgifter

Bolaget bildades år 1997. Bolagets syfte är att utgöra moderbolag för Älvsbyns kommuns dotterföretag samt förvalta aktier i minoritetsägda företag. Syftet är vidare att utgöra ett instrument för styrning och uppföljning av den kommunala verksamhet som kommunen bedriver i bolagsform. Antalet styrelseledamöter är 11 och utgörs av kommunstyrelsens ledamöter.

Bolaget har två helägda dotterföretag

- AB Älvsbybostäder
- Älvsbyns Fjärrvärme AB

Bolaget har ingen egen anställd personal utan samverkar med Älvsbyns kommuns personal.

Kommunens företagspolicy präglas av synsättet att de kommunala företagen är ett instrument för att bedriva kommunal verksamhet. Kommunen har det politiska ansvaret för verksamheten oavsett om den bedrivs i förvaltning eller bolag. Kommunen har också ett mycket stort ekonomiskt ansvar för den verksamhet som bedrivs i bolagen. Bolagen svarar dessutom för en väsentlig del av koncernens tillgångar. Det är därför mycket viktigt att kommunens styrning och samordning utgår från en helhetssyn med hela kommunkoncernen i fokus.

Ägarinflytandet från kommunfullmäktige säkerställs genom att fullmäktige:

- Fastställer ändamålet med verksamheten
- Utser styrelseledamöter samt minst en revisor
- Ska yttra sig i viktiga frågor av principiell beskaffenhet innan beslut fattas.

Enligt direktiv från kommunfullmäktige är Älvsbyns kommunföretags viktigaste uppgifter att

- Äga och förvalta kommunens långsiktiga aktieinnehav
- Utse ombud till bolagsstämmor i dotterbolag
- Utfärda instruktioner till ombud inför bolagsstämmor
- Formulera ekonomiska och verksamhetsmässiga mål för dotterbolagen i enlighet med kommunfullmäktiges och kommunstyrelsens direktiv
- Följa upp mål och policybeslut
- Besluta om omstruktureringar och förändringar i bolagsstrukturen som är av mindre art. Väsentliga förändringar skall godkännas av fullmäktige.

### Årets verksamhet

Moderbolaget Älvsbyns Kommunföretag AB uppvisar ett nollresultat år 2004.

### **Framtiden**

Bolaget kommer att fortsätta utvecklingen av den interna styrningen och uppföljningen av de bolag som ägs direkt och indirekt av Älvsbyns kommun.

### **Ekonomi (tkr)**

	<b>2004</b>	<b>2003</b>
Rörelsens kostnader	-13	-14
<b>Rörelseresultat</b>	<b>-13</b>	<b>-14</b>
Finansnetto	13	20
<b>Årets resultat</b>	<b>0</b>	<b>6</b>
Balansomslutning	4 907	4 907

## AB ÄLVSBYBOSTÄDER

**Styrelseordförande :** Lars Hedberg

**Verkställande direktör :** Jesper Josbrant

### **Huvuduppgifter**

AB Älvsbybostäder är ett helägt dotterbolag till Älvsbyns Kommunföretag AB. Bolaget är ett allmännyttigt bostadsföretag med verksamhet inom Älvsbyns kommun med uppgift att förvärva, äga och förvalta fastigheter och tomträtter samt att bygga bostäder, affärslägenheter och kollektiva anordningar.

### **Årets verksamhet**

Bolaget har med utgångspunkt i upprättad underhållsplan arbetat med förebyggande och löpande underhåll. Två större entreprenader har under året genomförts, ett omfattande fönsterbyte samt ombyggnation av ett antal tak. Installation av vattenbesparande armaturer sker fortlöpande.

Älvsbyns kommun har under året tecknat ett borgensåtagande för hela bolagets lånestock. Detta som en förutsättning för att placera om lån i Kommuninvest till för bolaget gynnsamränta. Vid ingången till 2004 förlöpte ca 69 % av bolagets lån med rörlig ränta, detta har under året korrigerats så att vid utgången förlöper ca 30 % av lånen med rörlig ränta.

Förhandlingsöverenskommelse har träffats om höjning av bolagets hyror med 7,48 kr/kvm från och med 2005-01-01. Bolaget har som en följd av hyresförhandlingen för 2005 års hyror minskat antalet tillgängliga lägenheter som kan förhyras med ungdomsrabatt till 50 stycken.

Framtiden innebär fortsatt förebyggande underhåll enligt underhållsplanen. Åtgärder för att minska vakansgraden är högt prioriterade.

Antalet oplacerade lägenheter uppgick vid årsskiftet till 10 (4) eller 2,25% (0,9%). Vid årsskiftet 04/05 var 48 (58) lägenheter uthyrda med ungdomsrabatt, vilket utgör 40% av normalhyran.

Uthyrningsgraden har under årets första 8 månader varit hög. Detta på grund av att Migrationsverket förhyrt ett större antal lägenheter. Under sommaren beslutade Migrationsverket att avveckla sin verksamhet i Vidsel vilket har inneburit att vakansgraden i Vidsel markant ökat. I Älvsbyns centralort förhyr Migrationsverket fortfarande bostäder till asylsökande.

**Lägenhetsbestånd**

	2004-12-31		2003-12-31	
	Antal lgh:er	Varav outhyrda	Antal lgh:er	Varav outhyrda
Älvsbyn	410	3	410	2
Vidsel	33	7	33	2
<b>Totalt</b>	<b>443</b>	<b>10</b>	<b>443</b>	<b>4</b>
Vakansgrad	<b>2,3%</b>		0,9%	

**Ekonomi (tkr)**

	2004	2003
Rörelsens intäkter	23 397	22 781
Rörelsens kostnader	-15 945	-11 150
Avskrivningar	-3 029	-3 011
Jämförelsestörande poster		450
<b>Rörelseresultat</b>	<b>4 423</b>	<b>9 070</b>
Finansnetto	-3 487	-4 234
<b>Årets resultat</b>	<b>936</b>	<b>4 836</b>
Balansomslutning	137 682	138 927

**Avstämning mot ägardirektiv**

Mål		2004	2003
Räntabilitet	Ökning från 5% (1998) till 7% år 2006	<b>3,5%</b>	7,0%
Soliditet	Ökning från 2,4% (1998) till 14% år 2006	<b>15,4%</b>	14,6%

[Med räntabilitet avses resultat efter finansiella poster plus finansiella kostnader i relation till genomsnittlig balansomslutning. Med soliditet avses eget kapital inklusive 72% av beskattade reserver i relation till balansomslutning.]

När bolaget har uppnått de av kommunfullmäktige fastställda målen ska ägaren erhålla ränta/utdelning på insatt kapital motsvarande normal bankränta. Utdelning får dock först ske från och med räkenskapsåret 2007.

**Övriga mål**

Mål		2004	2003
Vakansgrad	antalet lediga lägenheter max 1,5 % av beståndet	<b>2,3%</b>	0,9%
Omsättning	av hyresgäster högst 20%	<b>30,0%</b>	

## ÄLVSBYNS FJÄRRVÄRME AB

**Styrelseordförande :** Bo Johansson

**Verkställande direktör :** Jan Sipola

### **Huvuduppgifter**

Bolaget är ett helägt dotterbolag till Älvsbyns Kommunföretag AB. Bolagets uppgift är att producera, sälja och distribuera energi till brukare inom Älvsbyns kommun.

### **Årets verksamhet**

#### *Energiförsäljningen*

Under verksamhetsåret har energiförsäljningen uppgått till 40 875 MWh (38 566 MWh). Med normalårskorrigering en försäljningsökning med 1,2 %, föranlett av de fortsatt stora villaanslutningarna under året. Polarbageriet har via sin värmepump minskat inköpen med motsvarande 35 villor under året. Villaförsäljningen för år 2004 utgjorde 22,9 % (20,8 %) av total försäljning.

Antalet abonnenter ökade under året med 74 st (97 st) , varav 72 st (91 st) är villor. Ytterligare 21 villor fick kulvertledning indragna. Ett genombrott har skett beträffande konvertering från direktverkande el till vattenburen värme och åtföljande fjärrvärme. Totalt 15 fastigheter konverteras vintern 2004/05 till fjärrvärme. Abonnerad effekt under året var 17,7 MW (17,2 MW). Färdig Värme omfattande 1 325 MWh (927 MWh) levereras till fd Vägverkets lokaler och till skolan i Vidsel, en ökning beroende på ökat effektuttag i Vidsel samt kallare år än föregående.

År 2004 var 3,2 % (7,5%) varmare än normalåret. Februari månad var 4 % kallare än normalåret, medan resterande del av året var varmare än normalt. Året avslutades med en mycket mild december månad, enbart 87 % av normalårets graddagar.

#### *Taxor*

Fjärrvärmeföretaget har legat still under året.

Av energiförbrukningen under året utgjordes 89,4 (89,1) % av flis, 4,8 (5,6) % av köpt hetvatten samt 5,8 (5,3) % av olja.

#### *Driften*

Under verksamhetsåret har planerat underhåll utförts på hetvattencentralen. Flispannan har varit avställd 9 (10) veckor för detta underhåll inkl semesterperiod. Hetvattenpannan klarar av 9,2 MW kontinuerlig last med torrt sågverksavfall och minst 20 % bark som bränsle.

Anläggningen har genom det förebyggande underhållet fungerat bra. Underhåll och in-vallning av oljetanken vid Forum samt reparation av flisladan utgör de större underhålls-arbetena under året.

Distributionsnätet har haft förebyggande underhåll, ett mindre antal larmfel har konstaterats. Kulvertnätet är i mycket bra skick. Periodiska mätarbyten är fortsatt omfattande.

#### *Investeringar*

Fjärrvärme etapp 2004 har byggts under året, innefattande fjärrvärmeanslutning av totalt 92 fastigheter, därtill konverteras 15 fastigheter från direktverkande el. Investeringarna är finansierade med lån via kommunkoncernen.

#### *Ekonomi*

Normalårskorrigerad försåld mängd energi har ökat med 1,2 % (9,1 %) genom helårslösning av villaanslutningarna 2003, ett kallare år än budgeterat 96,8 % (93 %) samt ökad försäljning Färdig värme. Engångsintäkter i form av fast avgift (för låg debitering 6 månader 2003) har medfört en resultatförbättring med 878 tusen kronor.

Den beräknade försäljningen för kommande år ger ett tillskott på 6 % med årets villaanslutningar. Barkinblandning har varit lika föregående år. Biobränslelagret är stort då inköp sker efter tillgång på marknaden.

#### *Miljöpåverkan*

Bolaget bedriver tillståndspliktig verksamhet enligt miljöbalken. Tillståndet avser drift av hetvattencentral på totalt 18 MW inom Altuna industriområde från 1984-03-19. Verkliga utsläpp i luft är mindre än 25 % av koncessionsvillkoren för stoftutsläpp. Utsläppen av kväveoxider är något högre än snittet för deklarationspliktiga anläggningar i Sverige. Ask kan återföras till naturen som växtetableringsmaterial genom inblandning med slam och kompost.

#### *Förväntningar avseende den framtida utvecklingen*

Ett trettiotal villor ansluts med värmepumpar under vintern 2005. Konvertering från direktverkande el till fjärrvärme förväntas öka under kommande år. Ca 140 villaägare har under året visat intresse för fjärrvärmeanslutning i framtiden, främst i form av nyanslutningar på övre Altuna området och på övre Västermalm. Dessa områden har en efterfrågan på fjärrvärme på 45% av villabeståndet enligt intresseanmälningar 2004.

Framtagande av förfrågningsunderlag för byggnation av en ny större biobränslepanna inkl el-generering pågår.

#### **Avstämning mot ägardirektiv**

	Mål	2004	2003
Räntabilitet	7%	<b>7,7%</b>	6,0%
Soliditet	30%	<b>31,2%</b>	26,5%

[Med räntabilitet avses resultat efter finansiella poster plus finansiella kostnader i relation till genomsnittlig balansomslutning. Med soliditet avses eget kapital inklusive 72 % av beskattade reserver i relation till balansomslutning.]

När bolaget har uppnått de av kommunfullmäktige fastställda målen ska ägaren erhålla ränta/utdelning på insatt kapital motsvarande normal bankränta.

**Miljö:** Ingen deponi av aska sker från år 2002 (Mål: år 2005).

**Villaanslutning:** Anslutningsgrad nybyggnation 57 %, Övre Östermalm (Mål: minimum 50 %)

**Fjärrvärmesaxa:** Norrlands lägsta bland tätorter med mindre än 15 000 invånare (Mål: bland de fem lägsta).

**Andel biobränsle:** 94,2 % år 2004 i jämförelse med 94,6 % år 2003 (Mål: 96 %).

Reducering av CO<sup>2</sup>: Utsläppen av CO<sup>2</sup> har minskat i Vidsel genom ökad pellets produktion / topplast olja. (Mål att verka aktivt för reduktion i mindre tätorter i kommunen)

### Nyckeltal

	2004	2003	2002
Abonnerad effekt (MW)	17,7	17,2	16,6
Antal Abonnenter	525	451	354
därav villor	408	336	245
Försåld energi (MWh)	40 875	38 566	37 635
Försåld energi n-års korr (MWh)	42 222	41 738	38 247
Försåld energi (tkr)	18 759	15 839	15 686
Genomsnittligt pris (öre/kWh)	42,0	41,1	40,5
Energikällor (%)			
torrflis inkl bark	89,4	89,1	89,9
hetvatten	4,8	5,6	5,4
olja	5,8	5,3	4,7

### Ekonomi (tkr)

	2004	2003
Rörelsens intäkter	21 073	18 356
Rörelsens kostnader	-14 910	-13 278
Avskrivningar	-2 871	-2 664
<b>Rörelseresultat</b>	<b>3 292</b>	<b>2 414</b>
Finansnetto	-541	-748
<b>Res efter finansiella poster</b>	<b>2 750</b>	<b>1 666</b>
Bokslutsdispositioner	-2 746	-1 664
<b>Resultat före skatt</b>	<b>4</b>	<b>2</b>
Skatt på årets resultat	-4	-2
<b>Årets resultat</b>	<b>0</b>	<b>0</b>
Balansomslutning	43 069	43 241

## KOMMUNSTYRELSEN



STYRELSEN	Budget 2004			Bokförda 2004			Budgetavvikelse
	kostnader	intäkter	netto	kostnader	intäkter	netto	
Verksamhet							
KOMMUNLEDN O REVISION	3 219,9	-190,0	3 029,9	3 447,8	-97,1	3 350,7	-320,8
ALLMÄN KOMMUNADM.	17 828,2	-1 740,0	16 088,2	18 399,2	-2 856,8	15 542,4	545,8
FASIGHETSADMINISTRATION	52 402,8	-13 521,6	38 881,2	53 802,5	-15 104,8	38 697,7	183,5
PERSONALADMINISTRATION	3 007,3	-50,0	2 957,3	2 411,0	-45,3	2 365,7	591,6
FYSISK PLANERING/TEKN VHT	100,0	0,0	100,0	73,7	0,0	73,7	26,3
SÄRSK. SERVICEFUNKTIONER	1 801,3	-135,0	1 666,3	1 540,5	-67,1	1 473,4	192,9
ÖVRIG GEMENSAM VERKS	1 129,1	0,0	1 129,1	1 045,3	-9,2	1 036,1	93,0
<b>GEMENSAM KOMMUNADM.</b>	<b>79 488,6</b>	<b>-15 636,6</b>	<b>63 852,0</b>	<b>80 720,0</b>	<b>-18 180,3</b>	<b>62 539,7</b>	<b>1 312,3</b>
ARBETSOMRÅDEN OCH LOKALB	12 720,0	-8 731,6	3 988,4	30 915,2	-26 917,6	3 997,6	-9,2
SYSSLESÄTTN.FRÄMJ. ÅTG.	1 950,0	-440,0	1 510,0	2 252,9	-695,2	1 557,7	-47,7
EU-PROJEKT MM	100,0	0,0	100,0	108,3	0,0	108,3	-8,3
ÖVRIGA PROJEKT	50,0	0,0	50,0	238,0	-165,0	73,0	-23,0
ÖVRIGT	3 189,7	-3 836,1	-646,4	2 853,6	-3 861,0	-1 007,4	361,0
KONSUMENTPOL. VERKSAMHE	180,2	0,0	180,2	164,9	0,0	164,9	15,3
<b>ARBETE OCH NÄRINGS</b>	<b>18 189,9</b>	<b>-13 007,7</b>	<b>5 182,2</b>	<b>36 532,9</b>	<b>-31 638,8</b>	<b>4 894,1</b>	<b>288,1</b>
MARKFÖRSÖRJNING	4,0	-200,8	-196,8	36,9	-164,6	-127,7	-69,1
<b>MARK OCH BOSTÄDER</b>	<b>4,0</b>	<b>-200,8</b>	<b>-196,8</b>	<b>36,9</b>	<b>-164,6</b>	<b>-127,7</b>	<b>-69,1</b>
KOMMUNALA GATOR O VÄGAR	10 899,6	0,0	10 899,6	11 205,3	-12,9	11 192,4	-292,8
ENSKILDA VÄGAR	200,0	0,0	200,0	357,9	-122,2	235,7	-35,7
KOLLEKTIVTRAFIK MM	2 575,0	0,0	2 575,0	2 366,3	0,0	2 366,3	208,7
<b>KOMMUNIKATIONER</b>	<b>13 674,6</b>	<b>0,0</b>	<b>13 674,6</b>	<b>13 929,5</b>	<b>-135,1</b>	<b>13 794,4</b>	<b>-119,8</b>
PARKVERKSAMHET	1 983,5	0,0	1 983,5	1 951,8	-0,4	1 951,4	32,1
<b>FRITID OCH KULTUR</b>	<b>1 983,5</b>	<b>0,0</b>	<b>1 983,5</b>	<b>1 951,8</b>	<b>-0,4</b>	<b>1 951,4</b>	<b>32,1</b>
VATTEN OCH AVLOPP	7 169,4	-11 000,0	-3 830,6	8 369,8	-11 042,8	-2 673,0	-1 157,6
RENINGSVERK	3 132,0	0,0	3 132,0	3 062,0	-1,0	3 061,0	71,0
AVFALLSHANTERING	6 800,0	-7 100,0	-300,0	7 709,3	-7 609,2	100,1	-400,1
<b>ENERGI, VATTEN O AVFALL</b>	<b>17 101,4</b>	<b>-18 100,0</b>	<b>-998,6</b>	<b>19 141,1</b>	<b>-18 653,0</b>	<b>488,1</b>	<b>-1 486,7</b>
KOMVUX	7 170,0	-3 234,0	3 936,0	7 594,9	-5 534,2	2 060,7	1 875,3
<b>UTBILDNING</b>	<b>7 170,0</b>	<b>-3 234,0</b>	<b>3 936,0</b>	<b>7 594,9</b>	<b>-5 534,2</b>	<b>2 060,7</b>	<b>1 875,3</b>
RÄDDNINGSTJÄNST MM	6 301,8	-250,0	6 051,8	6 053,3	-247,5	5 805,8	246,0
CIVILFÖRSVAR	260,0	-260,0	0,0	198,0	-298,1	-100,1	100,1
<b>MILJÖ-, HÄLSO- ,SAMH.SKYD</b>	<b>6 561,8</b>	<b>-510,0</b>	<b>6 051,8</b>	<b>6 251,3</b>	<b>-545,6</b>	<b>5 705,7</b>	<b>346,1</b>
<b>Summa KS totalt</b>	<b>144 173,8</b>	<b>-50 689,1</b>	<b>93 484,7</b>	<b>166 158,4</b>	<b>-74 852,0</b>	<b>91 306,4</b>	<b>2 178,3</b>

Ovanstående ekonomiska sammanställning omfattar de delar av den kommunala verksamheten, där kommunstyrelsen har sektorsansvar. Kommunstyrelsens budgetram för år 2004 uppgick 93,5 mkr. Utfallet totalt visar på ett budgetöverskott om 2,2 mkr.

**Ekonomi och verksamhet**

**Kommunledning och revision**

Under rubriken redovisas kommunens kostnader för den centrala politiska verksamheten (kommunfullmäktige, kommunstyrelse, revision, partistöd mm). Underskottet kan i hudsak härledas till kommunens kravverksamhet.

### **Allmän kommunadministration**

Under rubriken återfinns kommunens ledningskontor, som består av fem avdelningar: kansli, IT, ekonomi, personal och näringsliv. Ledningskontoret ansvarar även för kom-mungemensamma system som ekonomi- och personalsystem, telefonväxel, kontorsvakt-mästeri mm. Näringslivsavdelningen och vuxenutbildningen, som från och med 2003 har kommunstyrelsen som huvudman, bildar tillsammans kommunens utvecklingsavdelning.

Bredbandsutbyggnaden i kommunen har fortsatt under året. Kommunen är via IT avdel-ningen operatör för nätet. Antalet anslutna kunder beräknas överstiga 500 när anslutningarna är klara under första halvåret 2005. IT-avdelningen påbörjade arbetet med ny hemsida under hösten 2004.

Ledningskontorets hela verksamhet visar ett underskott på 545 tkr gentemot budget.

### **Fastighetsförvaltning**

Kommunens centrala fastighetsförvaltning redovisar för verksamhetsåret ett överskott på ca 183 tkr.

### **Fluxen - Kök och restaurang**

Fluxen levererar sedan 1997 mat till kommunens särskilda boenden. Köket levererar ock-så mat till ett stort antal pensionärer i eget boende samt till en del externa kunder. Restau-rangverksamhet för allmänheten har bedrivits under hela året frånsett ett antal veckor un-der sommaren. För år 2004 redovisar Fluxen ett underskott om 107 tkr, vilket är en för-bättring i jämförelse med 2003.

### **Utvecklingsavdelningen**

Avdelningen har bildats för att samla kommunens resurser för näringslivsutveckling, sys-selsättning och vuxenutbildning. Näringslivssidan arbetar bland annat med företagsut-veckling och etableringar, EU-projekt samt marknadsföring och information.

Vuxenutbildningen, Komvux redovisar ett budgetöverskott om 1,9 mkr, vilket kan härle-das till ökade intäkter på grund av ökad försäljning av utbildningar/kurser samt att stats-bidraget (0,5 mkr) för fjärde kvartalet 2003 gottgjorts 2004.

Genom att nyttja EU:s olika fonder och program tillskapas projekt för att gynna kommu-nens utveckling i ett lokalt, regionalt, nationellt och internationellt perspektiv. Kommu-nen deltar i ett stort antal EU-projekt. I några av dessa är kommunen koordinator och

projektägare, medan vi i andra projekt deltar som medfinansiär och ingår i projektgrupper/styrgrupper.

### **Kollektivtrafik**

Programområdet utgörs huvudsakligen av kommunens bidrag till Länstrafiken AB. För att uppmuntra kollektivåkandet bidrar kommunen sedan flera år också till kostnaden för månadskort för de kommuninnevånare, som p g a arbete eller studier pendlar till grannkommunerna. Under år 2003 och 2004 har kommunen också på försök infört gratis bussresor inom kommunen. Försöket fortsätter även under år 2005 och ska efter försöksperiodens slut utvärderas.

### **V/A-verksamhet och avfallshantering**

Inom V/A-verksamheten redovisas ett budgetunderskott om ca. 1,2 mkr. Under 2004 har flera utgiftsposter i storleksordningen 1,1 mkr som ej varit planerade utförts t.ex. Vidsel, Getstigen, Flarkvägen och Älvbrinken beläggning, Vidsel och Älvsbyn installerad uv-ljus i vattenverk, komplettering av dataövervakningen, ökad provtagning av vattenprover, ny tryckstegringsstation i Manjärv mm. På investeringsidan har arbetet med V/A-försörjningen i Pålsträsk fortsatt.

På avfallssidan uppgår avvikelsen till -0,1 mkr och beror till stor del på nya krav från myndigheter som måste uppfyllas. Taxan är justerad med 5% och indexreglering har införts från och med år 2005. Under året har nya deponeringsfickor med tak utförts.

## MILJÖ- OCH BYGGNADSNÄMNDEN

VERKSAMHET	Budget 2004			Bokförda 2004			Budgetav- viklese
	kostnader	intäkter	netto	kostnader	intäkter	netto	
MILJÖ- O BYGGN.NÄMNDEN	2 336,6	-114,5	2 222,1	2 195,9	-149,8	2 046,1	176,0
MILJÖ- O HÄLSOSKYDD	217,3	-577,8	-360,5	166,7	-524,5	-357,8	-2,7
PLAN- OCH BYGGFRÅGOR	330,0	-330,0	0,0	221,3	-544,1	-322,8	322,8
<b>Summa MBN</b>	<b>2 883,9</b>	<b>-1 022,3</b>	<b>1 861,6</b>	<b>2 583,9</b>	<b>-1 218,4</b>	<b>1 365,5</b>	<b>496,1</b>

### Miljö- och byggnadsnämndens uppgifter

Miljö- och byggnadsnämnden svarar för den prövning och tillsyn som enligt flera olika lagar ska skötas av kommunen. Huvuddelen av tillsynsverksamheten inriktas på information och annat förebyggande arbete. Nämnden har som tillsynsmyndighet uppsikt över privata såväl som kommunalt drivna verksamheter och åtgärder. Nämnden ska vid behov vidta de åtgärder som krävs för att lagarna ska följas.

Därutöver bevakar miljö- och byggnadsnämnden kommunens intressen inom bland annat miljöområdet samt bereder och i vissa fall beslutar i särskilda planärenden på uppdrag av kommunfullmäktige.

Miljö- och byggnadsnämndens visioner och mål

Miljö och byggnadsnämndens måldokument fastställdes i april 2004.

#### Visioner

- Älvsbyn ska förbli vacker och förbättras genom arrangemang/planteringar i kommunen
- Älvsbyns kommun ska erbjuda en hälsosam och god miljö med bra bostäder och kommunikationsmöjligheter för alla.
- Alla i samhället ska ha samma rättigheter och möjligheter inom ramen för miljö- och byggnadsnämndens verksamhetsområde.
- Älvsbyborna ska ges möjlighet att leva i ett ekologiskt hållbart samhälle med biologisk mångfald och god folkhälsa
- De av riksdagen antagna femton miljö kvalitetsmålen ska uppfyllas i Älvsbyns kommun.
- Älvsbyns kommun ska vara ett föredöme i arbetet för en god miljö.

*Antalet trafikfällor i kommunen ska minska*

*Nämnden ska verka för att byggandet av planerade gång- och cykelvägar sker och att hög tillgänglighet för funktionshindrade skapas i trafikrummet.*

- ✓ Under 2004 genomfördes några trafikregleringar med sänkning av hastigheter. Gång- och cykelväg anlades i Vägverkets regi på Norra byn.

*Felaktiga etableringar på grönområden ska minska*

- ✓ Skrivelser skickas till de personer som har etablerat byggnader eller uppläggning på kommunens parkmark.

*Nämnden ska verka för att miljö kvalitetsnormer för utombusluft inte överskrids*

✓ Mätning av luftföroreningar i tätorten genomfördes under vintern 2003-2004. Luftkvalitetsnormerna klarades inom tätorten men luften skulle kunna bli bättre. Enstaka dagar var det mycket höga värden för partikelhalt och bensen i luften. Genom en enkätundersökning som genomfördes inom ramen för ett folkhälsoprojekt under vintern 2003-2004 framkom att Älvsbyborna upplever att lukt och dålig luft är något man besväras av i hög grad inom tätorten.

*Nämnden ska verka för att möjligheten för företag att bli av med farligt och inert avfall förbättras*

✓ Flera företag tar idag emot farligt avfall från andra företag utan att nämnden har arbetat med frågan.

*Nämnden ska arbeta förebyggande för att främja en god livsmedelskvalitet och en god djurbållning*

✓ Nämnden har prioriterat livsmedelsområdet för tillsyn under 2004. Utbildning av företag i livsmedelbranschen har genomförts varvid ett åttiotal personer genomgick utbildning i livsmedelshantering.

*Nämnden ska verka för att det öppna kulturlandskapet i kommunen bibehålls så att den biologiska mångfalden främjas.*

✓ Inga särskilda insatser har varit aktuella inom området under året.

#### **Verksamheten 2004**

Miljö- och byggnadsnämnden är kommunens tillsynsmyndighet. Nämndens uppdrag är att utföra prövning och tillsyn enligt livsmedelslagen, djurskyddslagen, plan- och bygglagen, miljöbalken, tobakslagen och lagen med särskilda bestämmelser om gatuhållning och skyltning. Nämnden ska också medverka i planering där miljö- och hälsoskyddsfrågor eller andra frågor inom nämndens verksamhetsområde berörs.

Nämnden ska också fullgöra uppgifter som avses i lag om trafiknämnd, svara för tillsyn och rengöring (sotning) vid kommunens byggnader och anläggningar, biträda kommunstyrelsen i översiktsplanarbetet, svara för kommunens mättningsverksamhet, handlägga kommunens skyddsrumplanering, handlägga och ajourhålla adress- och byggnadsregister samt svara för framtagning av förslag till verksamhetsområden för vatten och avlopp. Nämnden ska svara för förebyggande verksamhet, tillsyn, rengöring (sotning) och brandskydds kontroll enligt lagen om skydd mot olyckor samt svara för tillsyn enligt lagen om brandfarliga- och explosiva varor.

Ärenden som hanteras i miljö- och byggnadsnämnden är bland annat prövningsärenden som till exempel bygglov, anmälan av verksamhet enligt miljöbalken, klagomålsärenden, förelägganden och remisser. Ett tillsynsbesök blir ett ärende först när brister konstateras som leder till ett föreläggande. Under de sista två åren har ärendemängden ökat kraftigt, främst på grund av ett mycket stort antal dispensärenden som prövas enligt lokala renhållningsföreskrifter men även andra typer av ärenden ökar varje år. Under 2004 handlades ca 750 ärenden. Antalet bygglovsärenden ökade 2004 med ca 30% jämfört med år

2003. Antalet livsmedelsärenden och djurskyddsärenden har mer än fördubblats och även antalet miljöärenden ökade något under samma period.

Den stora ärendeströmmen har gjort att intäkterna för prövning har varit betydligt högre än vad som har budgeterats. En omförhandling av priser för nyttjande av kommunens kartverk har också inneburit att intäkterna ökat. Kostnaderna har samtidigt varit lägre än budgeterat. Därför redovisar nämnden för verksamhetsåret 2004 ett överskott på närmare en halv miljon kronor i förhållande till budget.

### **Framtiden – vad händer 2005?**

Inom plan- och byggverksamheten och inom hälsoskyddet styrs arbetsflödet av efterfrågan från samhället. Under 2005 kommer det förebyggande hälsoskyddsarbetet att öka medan bedömning är att verksamheten inom övriga områden kommer att vara av ungefär samma omfattning som föregående år. Inom djurskyddsområdet kommer samarbetet inom fyrkanten att öka med gemensamma tillsynsprojekt. Ambitionen är att hålla en fortsatt hög servicenivå till allmänheten.

GIS-verksamheten fortsätter att utvecklas.

Tillsynsverksamheten enligt miljöbalken, djurskyddslagen och livsmedelslagen kommer att utföras enligt miljö- och byggnadsnämndens tillsynsplan. Samhällskraven på tillsynsverksamheten ökar inom de flesta områdena och därför finns planer på att öka bemanningen vid miljö- och byggkontoret för att de krav som de statliga myndigheterna ställer ska kunna uppfyllas under 2005.

För ytterligare information om nämndens arbete hänvisas till nämndens egen verksamhetsberättelse ”Uppföljning Miljö- och byggnadsnämnden 2004”.

**BARN- OCH UTBILDNINGSNÄMNDEN**

VERKSAMHET	Budget 2004			Bokförda 2004			Budgetavvikelse 2004
	kostnader	intäkter	netto	kostnader	intäkter	netto	
GEMENSAM ADMINISTRATIO	2 899,9	0,0	2 899,9	3 090,2	-209,5	2 880,7	19,2
PERSONALVÅRD	250,0	0,0	250,0	312,8	-18,4	294,4	-44,4
SKOLFORMSÖVERGR. AKT.	1 471,9	0,0	1 471,9	1 436,1	0,0	1 436,1	35,8
SÅRSKOLA	4 108,7	-2 581,0	1 527,7	4 495,4	-2 707,4	1 788,0	-260,3
GRUNDSKOLA	76 392,3	-7 933,2	68 459,1	79 106,1	-8 962,4	70 143,7	-1 684,6
GYMNASIESKOLA	13 360,9	-346,0	13 014,9	14 102,8	-853,1	13 249,7	-234,8
INTERKOMMUNALA ERS MM*	23 589,0	-2 304,0	21 285,0	25 162,7	-2 196,7	22 966,0	-1 681,0
FÖRSKOLA	32 748,6	-5 411,3	27 337,3	33 006,7	-5 832,3	27 174,4	162,9
MUSIKSKOLA	1 338,5	-200,0	1 138,5	1 406,1	-162,8	1 243,3	-104,8
ANNAN UTBILDNING	574,5	-160,0	414,5	1 093,2	-516,4	576,8	-162,3
<b>Summa BUN</b>	<b>156 734,3</b>	<b>-18 935,5</b>	<b>137 798,8</b>	<b>163 212,1</b>	<b>-21 459,0</b>	<b>141 753,1</b>	<b>-3 954,3</b>

\*/ MM: Elevresor, inackordering och idrottsgymnasium Ekonomi

Årets ekonomiska resultat ger ett underskott mot budget med 3,9 miljoner kronor. De största negativa avvikelserna har skett för interkommunala ersättningar, skolmåltider, skolskjutsar, lärare grundskolan och ökad semesterlöneskuld. Den enskilt största negativa avvikelsen avser interkommunala ersättningar för gymnasiekostnader i andra kommuner på grund av fler elever.

Under 2004 har ett antal beslut fattats avseende verksamhetsanpassning inom förskola och grundskola som ger full effekt under 2005 och därmed skall bidra till balans i barn- och utbildningsnämndens ekonomi.

Studier av kommunens ekonomi i jämförelse med likvärdiga kommuner över landet visar att vi har en effektiv verksamhet inom förskola och skola.

Arbetet med kostnadsbegränsningar kommer att fortsätta och den ekonomiska uppföljningen utvecklas.

### Viktiga händelser 2004

Ett särskilt kvalitetsarbete pågår inom förskola t o m vårterminen 2005.

Syftet är att fastlägga lokala tillämpningar utifrån förskolepropositionen (Kvalitet i förskolan), den nya skollagen och nya allmänna råd för förskolan.

Årets kvalitetsredovisning som var den fjärde i ordningen var en detaljerad redovisning av resultat i olika verksamheter.

Kvalitetsredovisningen har tillsammans med andra utvärderingar varit underlag för beslut om ny utvecklingsplan som nämnden antagit för perioden 2004-2006.

Arbetet med strukturella verksamhetsförändringar för att klara ekonomin har fortsatt. Besluten har främst avsett förskolan.

Ett antal större förändringar har genomförts från hösten 2004 avseende klass- och skolstruktur inom grundskolan. Resultaten har varit positiva.

Ett särskilt arbete har lagts ned på att skapa en långsiktig plan som visar omfattning och beräknade kostnader för grund- och gymnasieskolan fram till år 2010.

Påbörjad satsning inom områdena matematik och språkutveckling fortsätter inom både förskola och skola genom kompetensutveckling och arbete i nätverksgrupper.

Som ett led i arbetet med framtida personalförsörjning har fler lärarstuderanden getts möjlighet till verksamhetsförlagd utbildning vid våra enheter. En särskild handledarutbildning genomförs för 30 pedagoger i samverkan med Luleå tekniska universitet.

Andelen långtidssjuka har under året ökat inom skolan. Särskilda insatser görs för att motverka en fortsatt ökning.

Med läraravtalet som grund fortsätter särskilda utvecklingsarbeten både i central och lokala utvecklingsgrupper avseende arbetsorganisation, arbetsmiljö, inflytande, arbetstider och kompetens.

Under 2004 har kostnadsbegränsningar beslutats inom områden ledning/administration, IT-teknik, fritidshem, förskola, grundskola, vaktmästeri och skolmåltider.

### **Förskola**

Svårigheter att rekrytera utbildade vikarier fortsätter.

Förskolan finns representerad i gymnasieskolans nyinrättade yrkesråd för barn- och fritidsprogrammet.

Trots hög sjukfrånvaro har dock förskolan klarat att hålla kostnaderna inom budget för 2004.

Den nya förskolan i Visträsk togs i bruk i februari 2004 med utökad verksamhet.

Förskolans deltagande tillsammans med skolan i språk- och matematiksatsningen med utbildning och nätverksarbete har varit lyckat och bidrar till helhetssyn och kvalitet i lärandet. Arbetet bidrar också till bättre övergångar mellan förskola och skola och ökad förståelse mellan verksamheterna.

Under året har beslut fattats om avställning av två förskoleavdelningar i tätorten från hösten 2005 som en anpassning till minskat antal 1-5-åringar.

Ny skollag och särskild förskoleproposition innebär förändringar i verksamheten och framför allt fokus på kvaliteten i förskolan.

### **Grundskolan**

Beslutade verksamhetsförändringar som trätt i kraft hösten 2004 förväntas bidra till ekonomisk balans för grundskolan under 2005.

Förändringarna av klass- och skolstrukturer har kunnat genomföras på ett sätt som har gagnar eleverna.



Genomförda utredningar och långsiktig plan fram till år 2010 visar på ett tydligt sätt hur grundskolan skall anpassa till lägre elevtal under perioden.

En ansökan att få starta friskola i byarna Korsträsk, Visträsk och Tväråselet har fått avslag från Skolverket. Beslutat har överklagats av den sökande.

Under 2004 har lärararbetsplatser förverkligats på Leken- och Parkskolan. På Parkskolan har dessutom ett antal mindre undervisningsrum kunnat tillföras.

Undervisning av asylsökande elever fortsätter i samma omfattning i tätorten. I Vidsel har verksamheten avtagit under året då asylmottagningen där är under avveckling.

Verksamheten har kunnat bedrivas inom de särskilda statsbidrag som utgår.

Skolledarna har under året fått särskild kompetensutveckling genom kursen ”Dialog” och ”Reflekterande chefsgrupp”. Arbetet i ledningsgruppen har utvecklats som ett resultat av kompetensutvecklingen.

En särskild utredning har genomförts med uppdrag att utvärdera barnskolan fram till idag och föreslå former för den framtida barnskolan där bättre samverkan med förskolan skall leda till ökad måluppfyllelse vad gäller tidiga insatser.

Sjuktalen i grundskolan har ökat under 2004 och arbetet med rehabilitering blir allt viktigare.

### **Gymnasieskolan**

Fortsatta projekt avseende internationalisering, IT, idrott, kultur och företagande bidrar till utveckling och profilering av Älvsbyns gymnasium

Ett särskilt arbete pågår för att klara nämndens mål att minst 60 % av Älvsbyeleverna skall välja utbildnings vid vår egen gymnasieskola..

Hösten 2004 utökades programutbudet med Estetiskt program och inriktningar musik, teater och bild och form.

Lokala idrottsvarianter inom ishockey och fotboll finns också etablerade i samverkan med grundskolan.

Genom en effektiv organisation och maximal samläsning mellan program och årskurser kan kostnaderna per elev hållas på samma nivå som vid större gymnasieskolor.

Den särskilda IT-satsningen har under året utvärderats och barn- och utbildningsnämnden finner att verksamheten skall fortsätta då den har stor betydelse för elevernas kunskapsutveckling och förberedelse för vidare utbildning och arbete.

Under hösten 2004 påbörjades en utredning om närmare samarbete mellan fyrkantkommunerna vad gäller gymnasieutbildning. Utredningen skall vara klar senast 15 maj 2005.

Ersättningar till andra kommuner för gymnasieplatser har ökat kraftigt de senaste åren bl a som en följd av att antal elever i gymnasieutbildning ökat. Elevökningstakten avtar från 2005.

## **Framtiden**

En viktig utmaning är att forstätta med och öka arbetet med den ”goda arbetsplatsen”.

Budget 2005 innehåller särskilda medel för att stimulera personal till fysiska insatser.

Särskilt hälsoprojekt som pågått under året vid Åsens förskola och Lekenskolan fortsätter.

Kvalitetsarbete kommer att ske inom förskolan bl a utifrån nya centrala beslut och ambitioner om mindre barngrupper.

Kompetenskartläggning och analys planeras som underlag för framtida fortbildningssatsningar.

Specialpedagogiken kommer under det närmaste året att ägnas särskild uppmärksamhet.

Under 2005 genomförs etapp 2 av lokalförändringar på Älvåkraskolan med färdigställande av lärararbetsplatser och upprustning av bl a kemiinstitutionen.

Barn- och utbildningsnämnden kommer fortlöpande att följa verksamheten och kostnadsutvecklingen.

Nämndens utvecklingsplan för åren 2004-2006 anger i övrigt inriktningar för den närmaste framtiden.

# SOCIALNÄMNDEN

VERKSAMHET	Budget 2004			Bokförda 2004			Budgetavvikelse
	kostnader	intäkter	netto	kostnader	intäkter	netto	
GEMENSAM ADM	3 721,4	-70,0	3 651,4	3 352,3	-83,8	3 268,5	382,9
INDIVID- OCH FAMILJEOM	11 185,0	-280,0	10 905,0	16 191,3	-4 615,1	11 576,2	-671,2
ÄLDREOMSORG	99 235,0	-11 920,0	87 315,0	104 316,2	-13 948,8	90 367,4	-3 052,4
OMSORGEN	46 890,0	-16 840,0	30 050,0	52 959,5	-19 836,9	33 122,6	-3 072,6
<b>Summa SOC</b>	<b>161 031,4</b>	<b>-29 110,0</b>	<b>131 921,4</b>	<b>176 819,3</b>	<b>-38 484,6</b>	<b>138 334,7</b>	<b>-6 413,3</b>

## Ekonomi

Bokslutet för 2004 visar på ett underskott med 6,4 miljoner kronor. Detta innebär att resultatet jämfört 2003 års budgetavvikelse är cirka 7 mkr bättre, med hänsyn tagit till ökad budgetram för år 2004. Anledningen till underskottet beror som tidigare på höga LASS-kostnader, men också på ombyggnationen av Nyberga. Ombyggnationen beräknades vara klar mars/april 2004 men försenades av olika anledningar och var klar först vid årsskiftet 2004/2005.

## Viktiga händelser under året

### Äldreomsorg

Som nämnts har ombyggnationerna på Nyberga inneburit inte bara förbättrad arbetsmiljö för personalen utan också 11 platser färre. Personalstyrkan har successivt anpassats därefter. Socialnämndens beslut att förändra Fluxen till ett seniorboende har verkställts och vid årsskiftet 2004/2005 fanns endast 10 beslut om särskilt boende kvar. Förändringen fortsätter under 2005 med färre anställda som följd. Även Ugglans personalstyrka har minskats under året.

Dagverksamheten för dementa har flyttat från Kullbo till Nyberga med färre personal. Verksamheten är nu lokaliserad till markplanet, vilket upplevs som positivt av både pensionärer och personal.

Avtalet om ”enklare sjukvård” med landstinget är undertecknat av alla parter. Avtalet gäller till utgången av 2006 och innebär att kommunen debiterar landstinget för utförande av enkla sjukvårdsuppgifter. Förutom förbättrade rutiner så har det för åren 2003 och 2004 inneburit en intäkt på drygt 2 miljoner, vilket totalt bokförts på 2004. Kommande år beräknas intäkten bli cirka 650,0 tkr/år.

Samtliga kommuner har sagt upp rehabavtalet med landstinget. Avtalet gäller till utgången av 2006.

Projektet ”Hållbar kompetensutveckling” har utvecklats mycket positivt. Ett stort antal av personalen har tagit tillvara möjligheten att förbättra sina kunskaper på betald arbetstid. Validering och demensutbildning är de två områden som lockat flest intresserade. Projektet har också rönt stor uppmärksamhet ute i landet.

Under 2004 beviljades socialnämnden projektpengar från HELA-projektet med 2,4 mkr. Projektet syftar till att skapa fler heltidsjobb och en bättre arbetsmiljö för personalen. Projektet pågår till 2005-08-31, men redan nu har ett antal personal fått höjda sysselsättningsgrader eller heltider.

Socialnämnden beslutade under året att anlita en konsult för att se över nämndens kostnader. Konsulten konstaterade att socialnämnden har högre kostnader än jämförbara kommuner och föreslog också ett antal åtgärder i en handlingsplan.

### **Handikappomsorg**

Under året har avvecklingen av ytterligare ett boende påbörjats. Denna kommer att vara slutförd 2005-03-30. Verksamheten på dagcenter har förändrats eftersom arbetet i köket ingår i varje grupps ordinarie arbete.

Eftersom Kedjan har avvecklats under året har diskussioner påbörjats om hur man inom övriga verksamheter kan möta de människor som fått hjälp av Kedjans personal. De människor som är långvarigt psykiska sjuka kommer i fortsättningen att få stöd av särskilda omsorgen, som därmed byter namn till handikappomsorg.

Vi ser en kontinuerlig ökning av personer med personlig assistans. Vid ingången av 2004 hade 34 personer personlig assistans. 2004-12-31 var antalet 37. Cirka 70 personer är anställda som personliga assistenter.

Även personal inom handikappomsorgen har tagit vara på möjligheten att utbilda sig på arbetstid. Bland annat har ett antal gått utbildning till personliga assistenter.

### **Individ- och familjeomsorg**

Den största förändringen för verksamheten har varit avvecklingen av Kedjans verksamhet. Personalen har tillsammans med hemtjänsten och handikappomsorgen gått igenom vilket stöd en del personer behöver, som tidigare fått stöd av Kedjans personal. De som har missbruksproblem får naturligtvis även i fortsättningen stöd av IFO:n. Kedjans lokaler används numera av frivilliga organisationer med KRIS i spetsen.

Kommunen utgör tillsammans med Arvidsjaurs och Arjeplogs kommuner och landstinget så kallad ”modellkommun”. Vi ingår tillsammans med Botkyrka, Karlstad och Örebro i riksprojektet ”Mobilisering mot narkotika”. Projektet pågår under hela 2005 och syftet är bland annat att hitta hållbara modeller för att arbeta med drogproblem i samhället.

För första året har kostnaderna för försörjningsstöd ökat i Älvsbyns kommun. Största ökningen är unga arbetslösa som inte är med i a-kassan.

### **Framtiden**

Liksom tidigare är ett stort mål för socialnämnden att öka frisktalet i verksamheten. Vi tror att både HELA-projektet och Hållbar kompetensutveckling kan bidra till detta.

Socialnämndens stora uppgift under året är att tillsammans med personalen åstadkomma en budget i balans. Vi har en mycket god kvalitet i vår verksamhet, men ska fortsättningsvis kunna ha bra kvalitet inom budgetens ram.

Regeringen har avsatt pengar i den så kallade Kompetensstegen. Detta innebär att kommunerna har möjligheter att få kreditering av kommunens skattekonto om man bedriver ”långsiktigt arbete med att skapa hållbara system för verksamhetsnära kompetensutveckling i syfte att höja standarden och kvaliteten i äldreomsorgen i landet”. Ansökan kommer att tas fram under våren.

## FRITIDS- OCH KULTURNÄMNDEN

### Nämnden

Fritids- och kulturnämnden har under året haft 5 st sammanträden. Dessutom har man haft en gemensam arbetsdag i målarbete och en dag när man gjorde studiebesök på anläggningar inom nämndens område. Detta för att få kännedom om de verksamheter som hör till Fritids- och kulturnämndens ansvar. Arbetsutskottet har förutom sina ordinarie sammanträden även föreningsträffar och har arbetat med schemalaggingen av halltiderna.

I samarbete med ungdomsstyrelsen har Älvsbyns Kommun tillsammans med 8 andra kommuner genomfört en ungdomsenkät kallad LUPP. Enkäten har riktat sig till högstadie och gymnasieklasserna i kommunen, rapport kommer att utarbetas och presenteras våren 2005.

### Ekonomi

Resultatet för Fritids- och kulturnämndens område är enligt budget.

VERKSAMHET	Budget 2004			Bokförda 2004			Budgetavvikelse
	kostnader	intäkter	netto	kostnader	intäkter	netto	
FRITIDSADM. MM	190,8	0,0	190,8	280,9	-50,0	230,9	-40,1
IDROTTS- O FRITIDSANL.	5 049,2	-1 459,0	3 590,2	5 167,8	-1 567,3	3 600,5	-10,3
STÖD TILL FRITIDSVERKS.	2 030,0	-120,0	1 910,0	2 032,5	-120,0	1 912,5	-2,5
KULTURVERKSAMHET	3 187,4	-21,8	3 165,6	3 293,2	-152,1	3 141,1	24,5
STÖD TILL KULTURVERKS.	840,0	0,0	840,0	827,6	0,0	827,6	12,4
<b>Summa FKN</b>	<b>11 297,4</b>	<b>-1 600,8</b>	<b>9 696,6</b>	<b>11 602,0</b>	<b>-1 889,4</b>	<b>9 712,6</b>	<b>-16,0</b>

### Anläggningar

- I likhet med fjolåret är nämndens mål att barn och ungdom ska prioriteras som nyttjare av sport- och gymnastikhallstider. Detta har inte kunnat uppfyllas helt på grund av få halltider. Även vuxenidrotten behöver träna i hallarna och har i viss mån fått tilldelat prioriterade tider. Svårigheter att avgöra vad som är vinter- respektive sommaridrott har vållat debatt mellan föreningarna.
- Älvsby Ryttarförening och ÄIF Hockey sköter drift och dagligt underhåll av sina anläggningar enligt avtal.
- Ishallskommittén har sammanträtt två gånger under 2004. Aktuella frågor har mest berört fastighetskontoret.
- Isbanor och badplatser drivs som tidigare genom skötselavtal med föreningar.
- Plantering av fisk har gjorts i Snöbergstjärn i samarbete med Svea skog. Fisket är fritt för allmänheten.
- Ny isbana i Vidsel.
- Konstsnö på ca 2 km skidspår i november förlängde skidsäsongen en månad.
- Utbyte av 3 vindskydd på tennisbanan.
- En stuga från vandringsleden till ÄMS anläggning i Högheden.

### Kanis

Kanis öppet 26 dagar, 2004-02-07—04-06. För skolan har backen varit öppet 5 gånger dagtid. Åkning i skidbacken är från och med 2003 gratis för alla.

### **Badhuset**

- Antalet medlemmar med Nautilus-kort under perioden 2003-09-01--2004-08-31: 346 st . Äldste som tränar på Nautilus är född 1918, och den yngste är född 1989. Av de som köpt kort är 44 % kvinnor och 56 % män.
- Besöksstatistik Badhuset: Totalt antal besök: 82 508 , varav 12 594 är skolbad.
- Från årsskiftet 2002/2003 är bad i badhuset gratis.

### **Föreningsliv**

- Genom de årliga föreningsträffarna har nämnden haft möjlighet att följa hur föreningarna levt upp till sina åtaganden.
- Föreningsbidrag utbetalas under första kvartalet.
- Schemaläggning av halltider i sporthallen Älvsbyn och Forum – Cosmos, görs av arbetsutskottet, i samråd med berörda föreningar.
- Årlig besiktning av vissa föreningsdrivna anläggningar har skett under hösten 2004.
- Följande föreningsgrupper erhöll bidrag från Fritid & Kultur 2004 : 23 st idrottsföreningar, 9 st övriga föreningar, 6 st kulturföreningar, 6 st handikappföreningar, 4 st religiösa föreningar, 8 st byaföreningar

### **Ungdomsgårdsverksamhet**

- Ungdomsgården drivs av Unga Örnar genom avtal om skötsel och drift.
- Besökssnittet ligger på 20-40 besökare/kväll.
- Har ett större evenemang per månad.
- Utvärdering av verksamheten sker löpande

### **Arrangörs- och programverksamhet**

- Avtal finns med Norrbottens Musiken om 6 föreställningar för förskolebarn, 6 för låg- och mellanstadiet samt en avtalskonsert med Norrbottens Kammarorkester. Till detta tillkommer även andra musik- och teaterproduktioner.
- Teaterföreställningar 2004:
 

Förskola	4 föreställningar (260 barn)
Låg/mellan	6 föreställningar (575 elever)
Högst./gymn	Dansworkshop och förest. (585 elever)
- Fritid & Kultur har under året samarbetat med Forum vid ett flertal tillfällen, bland annat filmfest under hösten 2004.
- Statistik filmfest
 

skoltid	1319 besökare
helgfilm fre-sön	1415 besökare
kortfilmer	96 besökare
BBK	165 besökare
- Arrangörsbidrag från landstinget: 83 tkr varav filmfesten fick 43 tkr och dans 40 tkr.
- Midvinterfest 2004 genomfördes under vecka 7 2004, med inomhus och utomhus aktiviteter under ett flertal dagar.
- Sommarfest genomfördes första veckan i juli 2004 – Knalledagen och arrangemang på Storgatan.
- Dansläger för ungdomar i Norrbotten hölls på Älvsby Folkhögskola.
- Älvsbyn deltog i ”Festspel i Pite Älvdal” genom konserten i Storforsen med Sofia Källgren.

- Föreställningen Trolltagen genomfördes inte under 2004.
- Årets stipendiater: kulturstipendiet 2004 gick till Älvsby Konstförening, ungdomsledarstipendiet gick till Ann Grahn.
- Konstinköp under 2004:
 

Landskapsmandala – screen/olja, 3 bitar – Marie Rönnberg	6000,-
Ren – Akvarell – Annica Waara	3900,-
- Under 2004 har Fritid & Kultur medverkat i tre olika EU-projekt: Konstkretsen Norrbotten (pågående), Trans Barents Highway Symposium of Art (avslutat) och Festspel i Pite Älvdal (pågående).
- Teaterföreningen arrangerar teaterföreställningar i Älvsbyn. Under året arrangerades sammanlagt 7 teaterföreställningar, varav 3 förlades utanför centralorten. Sammanlagt 502 besökande på föreställningarna i Älvsbyn. 107 personer såg de föreställningar som var utanför själva centralorten. Totalt antal teaterbesökare 2004: 609 personer.
- Under året har bl a följande aktiviteter genomförts, antingen i egen regi eller som medarrangör: nationaldagsfirande, barnens bio-kontrast, Stuffa med mera, ungdomsarrangemang tillsammans med Alcatraz.

### **Bibliotek**

- Biblioteksverksamheten finns på två enheter, huvudbibliotek i Älvsbyn med 39 öppet timmar/vecka och filial i Vidsel med 19 öppet timmar/vecka.
- Fortsatt utdelning av barnens första bok.
- Inköp av litteratur till biblioteket för bidrag från Statens Kulturråd om 50,0 tkr, har genomförts.
- Förnyelse av inventarier har skett under 2004 avslutas 2005.
- Totala utlåningen 2004 är **78 336** lån. Totalt lånar biblioteket ut **8,9** lån/inv ungefär som riksgenomsnittet.
- Utlån barnmedia: **36 576**
- Utlån vuxenmedia: **37 890**
- Antal besök: **76 080**

### **Folkbildning**

- Nytt bidragssystem infördes under 2004 med två olika stödformer: kommunbidrag samt projektbidrag. Kommunbidraget uppgick till 300, 0 tkr och projektbidraget uppgick till 150,0 tkr.
- I kommunen finns de flesta studieförbund representerade, varav fyra har kontor med fast bemanning. Störst är NBV med 4051 studietimmar sedan kommer ABF med 4030 studietimmar, och Vuxenskolan 3579 studietimmar, och Bilda (fd Frikyrkliga studieförbundet) 1756 studietimmar. Totalt har studieförbunden i kommunen 15525 studietimmar.
- Studieförbundet Vuxenskolan och Norrbottens Museum håller tre dagar varje år Storforsens Kultur dagar med stort antal barn från södra Norrbotten som kommer och tar del av vårt gamla kulturarv.
- Älvsby Folkhögskola erhöll 50,0 tkr i bidrag från Fritids- och kulturnämnden.

### **Utvärdering**

Större delen av nämndens övergripande mål och delmål för 2004 har uppfyllts.

Värt att nämna är att lokaler för anläggningsmaskiner i Kanis saknas fortfarande, inga resurser har tillförts anläggningen för att stärka dess attraktionskraft och nyttjande.

Älvåkras anläggningar har inte fått någon hänvisningstavla.

Bristen av fullstora sporthallar har gjort att idrottsföreningarna önskar att nuvarande sport-hall utökas med ytterligare en hall.

Resurser saknades för ungdomars spontanaktiviteter.

I och med minskad budget har Fritid & Kulturs verksamhet dragits ner för att ligga på den nivå som budgeten tillåter.



## REVISIONSBERÄTTELSE FÖR ÅR 2004

Vi har granskat kommunstyrelsens och övriga nämnders verksamhet. Granskningen har utförts i enlighet med kommunallagen, god revisionsd i kommunal verksamhet samt kommunens revisionsreglemente.

Granskningen har inriktats mot kommunstyrelsens och nämndernas styrning och interna kontroll. Vi har så långt som möjligt bedömt ändamålsenlighet och effektivitet i verksamheten, samt granskat om räkenskaperna är rättvisande samt om den interna kontrollen är tillräcklig. Vi har i våra prioriteringar av granskningsinsatser utgått från en bedömning av väsentlighet och risk och omsatt prioriteringarna i en revisionsplan för året. Revisionsplanen har vi till fullo uppnått.

### Redogörelse

- Våra årliga **granskningar av all verksamhet** har på sedvanligt sätt genomförts genom strukturerade överläggningar med företrädare för kommunens nämnder och styrelser. Vid överläggningarna har vi framförallt behandlat nämndernas aktiva åtgärder för att styra, leda och kontrollera ekonomi, verksamhet och personal inom respektive ansvarsområde.

Vi upplevde i början av året en otydlighet i det politiska engagemanget och det strategiska tänkandet i nämnder och styrelsen. Detta har utvecklats i en positiv riktning. Att nämnderna och styrelsen är mitt inne i en krävande omstruktureringsperiod framgår tydligt av de dokumenterade beslutsprotokollen som de diskussioner som vi har haft med politikerna. Vi vill därför lyfta fram det tillfredsställande med pågående förändringsarbete.

- Vi har löpande följt nämndernas budgetavvikelse och effekter av sparåtgärder samt kommunens årsprognoser. Granskningen visar att **prognosträffsäkerheten** utvecklats till det bättre sedan 2003.
- Vi konstaterar att socialnämnden och barn- och utbildningsnämnden avviker från **fullmäktiges ekonomiska ramar** med sammanlagt -10 mkr, vilket vi anser är allvarligt. Vi anser att det fortsättningsvis bör vidtas kraftfulla åtgärder för en budget i balans.
- Granskningen av **årsredovisningen** visar att kommunens räkenskaper för år 2004 i allt väsentligt är rättvisande och att årsredovisningen är upprättad i enlighet med den kommunala redovisningslagen. Vi vill samtidigt peka på det allvarliga i kommunens obalanserade ekonomi. Kommunens negativa resultat på - 6,8 mkr är fortfarande alarmerande. Kommunen har inte en god ekonomisk hushållning vilket på sikt är mycket allvarligt. För att kunna återställa det ackumulerade negativa resultatet från år 2002, 2003 och 2004 krävs en ekonomi i balans år 2005 och 2006. Vi anser att det kommer att krävas ett fortsättningsvis kraftfullt omställningsarbete för att klara det.

- Under 2004 kom **åtgärdsarbetet** igång relativt tidigt under året vilket vi anser är en förbättring jämfört med 2003. Vi kan se att det vidtagits krafttag i åtgärdsarbetet inför en ekonomi i balans under 2005.
- Vi saknar generellt (förutom avseende kultur- och fritidsnämnden) skriftliga **konsekvensbedömningar** i nämndernas åtgärdsplaner och nämndsbeslut. Konsekvensbedömningarna bör innehålla en analys av konsekvenser såväl på ekonomi som på verksamhet och kvalitet.
- Den förstärkta **interna kontrollen av ekonomin** genom de månadsrapporter som samtliga nämnder ska skicka till kommunstyrelsen fungerar enligt vår uppfattning bra även om den gett blygsamma ekonomiska effekter så här långt. Vi ser dock med tillförsikt på det framtida utvecklingsarbetet.
- Granskning av **gymnasieutbildningen** i Älvsbyns kommun visar att gymnasieskolan står sig väl i jämförelser med andra kommuner och riket i övrigt avseende verksamhetens resultat och kvalitet utifrån indikatorer från Skolverkets statistik. Konkurrensen från andra kommuner fordrar att Älvsbyn har en tydlig strategi för hur framtida gymnasieskolan ska utformas för att möta nya krav och behov. Framförallt bör handlingsberedskap, verksamhetsplaneringen, kvalitetsredovisningen samt rutiner för löpande jämförelse utvecklas.
- Granskning av **socialnämndens vikariehantering** i äldreomsorgen visar att nämnden bör utveckla styrningen och den interna kontrollen av vikariehanteringen. Framförallt bör samordningen av kort och långsiktig vikarierekrytering, ansvarsförhållandena, riktlinjer, rutiner samt strukturerad uppföljning och utvärdering av vikariehanteringen utvecklas.
- Granskning av kommunens rutiner för **hantering av semester och semesterlöneskuld** visar att budgeteringen bör utvecklas avseende semester och semesterlöneskuld samt skapa styrande rutiner för personalens uttag av semesterrätt.
- Granskning av kommunens **styrning och interna kontroll av EU-projekt** genomfördes som en förstudie. Den visar att kommunen har de styrdokument som efterfrågas samt att den ekonomiska omfattningen jämfört med andra kommuner är begränsad. Framförallt bör kommunstyrelsens kontroll, ekonomirutiner, mål och målstyrning samt tillämpningen av styrdokument utvecklas ytterligare. Åtgärder har vidtagits under året för att utveckla detta.
- Granskningen av den **interna kontrollen av intern representation, kurser och konferenser, drivmedelskort samt mobiltelefoni** visade att samtliga fakturor återbetalats på ett korrekt sätt. Framförallt bör riktlinjer, regler och policys uppdateras. Tillämpningen av gällande styrdokument har under slutet av 2004 utvecklats.
- Styrelsen och nämnderna numera på ett tillfredsställande sätt behandlar **våra skrivelser** som separata ärenden på nämndernas och styrelsens sammanträden. Det

framgår också av protokollen vilka beslut som tagits med anledning av våra skrivelser.

- Kontinuerliga **överläggningar** med nämnderna och styrelsen ingår i vårt löpande granskningsarbete. Dessutom kallar vi även gruppledarna till överläggning och så har även skett detta år. Tyvärr har endast ett fåtal av gruppledarna hörsammat våra kallelser. Resultatet av vår senaste överläggning med gruppledarna (fyra representanter) gav dock en bild av politisk samsyn.

Resultatet av våra granskningar har regelmässigt delgivits kommunfullmäktiges presidium samt gruppledarna i fullmäktige liksom berörd nämnd/styrelse och förvaltning. Vi har dessutom vid skilda tillfällen givits möjlighet att informera kommunfullmäktige om genomförda granskningar.

Den lekmanrevision som genomförts i de kommunala företagen biläggs revisionsberättelsen samt en förteckning över de sakkunnigas rapporter.

I vårt arbete har vi fortlöpande och noggrant övervägt och diskuterat ansvarsfrihetsfrågan.

### **Ansvarsfrihet**

Vi föreslår fullmäktige:

- att nämnder och styrelser samt enskilda förtroendevalda i dessa organ beviljas ansvarsfrihet för 2004.

Revisorerna i Älvsbyns kommun

Siv Carlsten  
revisionsordförande

Ove Westin  
revisor

Greger Andersson  
revisor

### **Förteckning över de sakkunnigas rapporter under 2004**

1. Granskning av vikariehanteringen inom äldreomsorgen
2. Granskning av hantering av semester- och semesterlöneskulden
3. Granskning av gymnasieutbildningen i Älvsbyns kommun
4. Granskning av kommunens interna kontroll av intern representation, kurser och konferenser, drivmedelskort samt mobiltelefoner
5. Granskning av årsredovisningen 2004

# Mjuka värden är hårdvaluta



Många människor ger högsta prioritet åt de mjuka värdena; trygghet för familjen, bra skolor, rikt utbud av kultur- och fritidsaktiviteter och hög kvalitet på boendet.

Få regioner i landet har så mycket att erbjuda i det här avseendet som Fyrkanten. Det är ett av fundamenten i vårt framtidsarbete.



Bodens  
kommun



LULEÅ KOMMUN



Piteå  
Kommun



ÄLVSBYNS  
KOMMUN

*Fyrkanten är en expansiv region med 150.000 invånare*