



© Foto: Ulrik Bylander

STRATEGISK PLAN
för
ÄLVSBYNS KOMMUN
Norrbottens Pärla
2015 – 2017

Dokumenttyp Plan	Dokumentnamn Strategisk plan	Fastställt/upprättad 2014-11-24, KF§ 111	Beslutsinstans Kommunfullmäktige	Giltighetstid 2015-01-01 – 2015-12-31
Dokumentansvarig Kommunchef	Version 6.0	Senast reviderad 2013-10-29	Dokumentinformation Dnr 344/14-003	Detta dokument gäller för Politik, anställda, medborgare

Innehållsförteckning

Inledning	1
Omvärldsanalys	
Samhällsekonomin och kommunerna	2
Lokala förutsättningar	6
Befolkning	7
Kommungemensam styrning	
Vision	9
Styrdokument	9
Långsiktiga kommunprogram/planer	9
Kommungemensamt styrkort	10
Mål för Tillväxt/Samhällsutveckling	12
Mål för Medborgare/Kund	13
Mål för Medarbetare	14
Mål för Ekonomi	16
Verksamhetsutveckling	18
Serviceförklaringar	20
Organisationsskiss	21
Inriktning och uppdrag	22
Politisk verksamhet	23
Revision	24
Överförmyndare	25
Kommunövergripande verksamhet	26
Bemanningsenheten	29
Kostverksamhet	30
Fritids- och kulturverksamhet	32
Miljö-, bygg- och räddningsverksamhet	33
Näringslivsverksamhet	34
Hälso-och sjukvårdenheten	35
Äldreomsorg, särskilt boende och korttidsboende	37
Äldreomsorg, hemtjänst och dagverksamhet	39
Omsorgen om funktionshindrade, personlig assistans	41
Omsorg om funktionshindrade, övriga insatser	43
Arbete och integration	44
Boende för ensamkommande flyktingbarn	45
Barn och familjeenheten	46
Förskolan	47
Grundskolan	48
Gymnasieskolan	49
Fastighetsverksamhet	50
Gatu-, va- och renhållningsverksamhet	51
Ekonomisk översikt	52-55
Driftsbudget	56
Investeringsbudget, resultatbudget	57
Finansbudget, balansbudget	58

Inledning

Den strategiska planeringen för Älvsbyn kommun omfattar en rullande fyraårsperiod. Kommunfullmäktige antar i juni den strategiska planen som omfattar mål och resurser samt planeringsförutsättningar till kommunstyrelsen och dess verksamhetsområden. Den strategiska planen innehåller nedanstående delar som tillsammans utgör fullmäktiges styrning av kommunstyrelsen och de kommunala bolagen.

1. Vision för Älvsbyns kommun
2. Kommungemensamma visioner och mål i perspektiven
 - Medborgare/Kund
 - Tillväxt/Utveckling
 - Medarbetare
 - Ekonomi

Målen mäts sedan med hjälp av målindikatorer/nyckeltal.

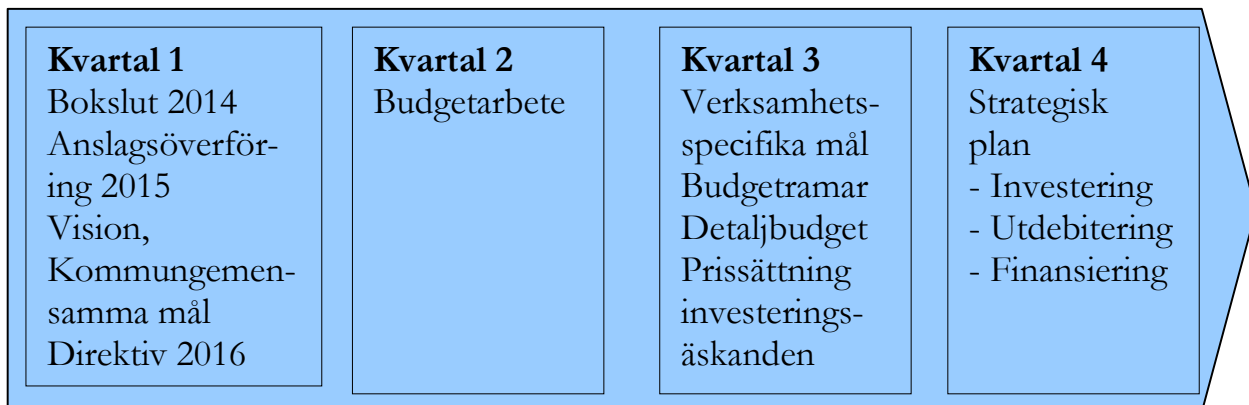
3. Kommungemensamma serviceförklaringar
4. Verksamhetsutveckling
5. Inriktning och uppdrag till verksamheterna
6. Ekonomisk ram per verksamhet för drift respektive investeringar, utdebitering, resultat-, finansierings- och balansbudget för tre år

Med utgångspunkt från den strategiska planen fastställer kommunstyrelsen internbudget. Budgetberedningen lägger förslag till mål för de 19 verksamhetsområdena. Kommunfullmäktige fastställer målen med målindikatorer för att mäta måluppfyllelsen.

På basis av ovanstående upprättar förvaltningen verksamhetsplaner för de olika verksamhetsområdena. Verksamhetsplanerna fastställs av kommunchefen. Ett övergripande verksamhetsdirektiv upprättas som återrapporteras till kommunstyrelsen för att tydliggöra hur tjänstemannaorganisationen avser att uppnå fullmäktiges uppdrag. Detta sker i december.

Uppföljning sker enligt den av kommunstyrelsen årligen fastställda uppföljningsplanen. Den strategiska planen och verksamhetsplanerna följs upp löpande under året i delårsrapporter samt vid årets slut i årsredovisningen.

Planeringsprocessen framgår av nedanstående bild.



Omvärldsanalys

Omvärldsanalysen speglar hur yttre omständigheter påverkar eller kan komma att påverka Älvsbyns kommun. Exempel på faktorer som påverkar kommunen är utvecklingen i samhällsekonomin och statliga beslut, demografiska förändringar, förändringar i näringslivet och sysselsättningen, inflations- och löneutvecklingen samt ränteläget.

Samhällsekonomin och kommunerna

Världsekonomin

År 2013 avslutades mycket starkt för den svenska ekonomin. Även under 2014 har det fortsatt bra och utsikterna inför framtiden är ljusa. Ett skäl är att tillväxten i omvärlden får allt bättre fart. Svensk BNP beräknas växa med omkring 3 procent både i år och nästa år. Utvecklingen på arbetsmarknaden förblir dock trög. Det fortsatt svaga arbetsmarknadsläget håller tillbaka pris- och löneutvecklingen. Det låga inflationstrycket begränsar skatteunderlagets tillväxt. I reala termer, det vill säga efter avdrag för pris- och löneökningar, är däremot skatteunderlagets tillväxt fortsatt hög. Både i år och nästa år beräknas skatteunderlaget öka med omkring 2 procent realt, vilket är betydligt bättre än normalt. Trots en i flera avseenden mycket gynnsam utveckling beräknas den offentliga sektorns finanser gå med fortsatta underskott. Även 2017, då den svenska ekonomin förväntas ha nått konjunkturell balans, uppvisar den offentliga sektorns finansiella sparande minustal.

Återhämtningen i omvärlden fortsätter och den globala återhämtningen går vidare. Läget i den amerikanska ekonomin förbättras successivt och även inom euroområdet ser förutsättningarna allt ljusare ut. Det innebär att tillväxten i omvärlden fortsätter att stärkas. Utvecklingen stöds av centralbankernas expansiva penningpolitik och en gradvis mindre åtstramande finanspolitik. Utvecklingen i Ukraina skapar osäkerhet, men har hittills haft begränsad spridning till de finansiella marknaderna. I euroområdet fortsätter den ekonomiska aktiviteten att förstärkas. BNP har fortsatt att öka och förtroendeindikatorer pekar på fortsatt tillväxt. Arbetslösheten är hög men stiger inte längre. Skillnaderna i arbetslöshet är emellertid stora. Spanien har en arbetslöshet på 25 procent medan den i Tyskland ligger på 5 procent.

Läget i den amerikanska ekonomin fortsätter att förstärkas. Här har konjunkturförstärkningen kommit väsentligt längre än i Europa. Nedgången i arbetslösheten har tillfälligt stannat av och ligger i nuläget några tiondelar över 6,5 procent som den amerikanska riksbanken (Fed) pekat ut som den nivå som ska underskridas innan det är aktuellt med räntehöjningar. I viss mån minskar dock det expansiva inslaget i penningpolitiken genom att Feds köp av statspapper successivt trappas ned. Vår bedömning är att penningpolitiken förblir fortsatt expansiv i år. Detta tillsammans med en mindre stram finanspolitik borgar för att den amerikanska ekonomin kan fortsätta växa snabbt både i år och nästa år.

Utvecklingen på andra viktiga svenska exportmarknader har varit blandad. I Storbritannien har den ekonomiska utvecklingen varit förvånansvärt stark och den brittiska ekonomin förväntas visa fortsatt styrka i år och nästa år. I våra nordiska grannländer har det snarast gått i motsatt riktning. Det innebär en bnp-tillväxt på 2,3 procent på Sveriges viktigaste exportmarknader och är en något svagare tillväxt än trendmässigt. Sammantaget sker en viss konjunkturell återhämtning, men i flera skuldtyngda länder förblir resursutnyttjandet lågt. I Sverige är återhämtningen mer tydlig med relativt höga tillväxttal och en arbetslöshet som viker ner. Arbetslösheten i OECD förutsätts sjunka till 7 procent 2017 från 7,9 procent i fjol.

Den pågående ekonomiska återhämtningen avspeglas på de finansiella marknaderna. I takt med att osäkerheten kring återhämtningen i de stora ekonomierna minskar har efterfrågan på mer riskfyllda tillgångar ökat. Aktiekurserna stiger när ränteskillnaderna mellan företags- och statsobligationer minskar. De allt positivare tongångarna har också bidragit till minskade ränteskillnader inom euroområdet. De stigande obligationsräntorna är en konsekvens av att konjunkturförstärkningen fortskrider och skulder saneras.

Den globala inflationen är låg. Den utdragna lågkonjunkturen med hög arbetslöshet som följd håller tillbaka löne- och prisökningar. Men den låga inflationen är inte enbart konjunkturrell. Under de senaste decennierna har inflationen gradvis mattats delvis som en följd av avregleringar och ökad konkurrens. Den tekniska utvecklingen med internet och en ökad digitalisering har bidragit till ändrade handelsmönster, vilket förstärkt priskonkurrensen ytterligare. Därtill kommer att det råvarudrivna inflationstrycket har minskat. Efter att ha stigit kraftigt från sekelskiftet fram till finanskrisen har råvarupriserna varit oförändrade eller minskat. Stabila priser på råvarumarknaderna beräknas ge ett fortsatt lågt inflationstryck i år och nästa år.

Den låga inflationen i stora delar av världen bidrar till att de stora centralbankernas styrräntor är fortsatt mycket låga. Det är inte troligt att den amerikanska centralbanken kommer att höja styrräntan förrän en bra bit in i 2015. För den europeiska centralbankens del pekar det mesta mot att en räntehöjning får vänta till 2016. En efter hand ökad inflation och ett gradvis allt bättre arbetsmarknadsläge innebär att riksbanken på sikt kom mer att behöva strama åt penningpolitiken. SKL bedömer att styrräntan höjs med sammanlagt 1 procentenhet under 2015. De relativt omfattande svenska räntehöjningarna bidrar till att den svenska kronan stärks under nästa år mot euron. I slutet av 2015 beräknas en euro kosta 8,45 kronor och mot den amerikanska dollarn försvagas kronan något.

Sveriges ekonomi

Avslutningen på 2013 blev för svensk del mycket stark. Bnp fjärde kvartalet ökade med 3,1 procent jämfört med fjärde kvartalet 2012 och med 1,7 procent mot kvartalet innan. Den starka tillväxten berodde till viss del på tillfälliga faktorer som en betydande lageruppgång och en kraftigt ökad statlig konsumtion, men den breda uppgången i efterfrågan tyder på att konjunkturen är på väg upp. Framtidsutsikterna för svensk ekonomi är övervägande ljusa. Den internationella utvecklingen bidrar till att efterfrågan på svensk export får allt bättre fart. Samtidigt finns goda förutsättningar för högre tillväxt i inhemsk efterfrågan. Hushållens sparande är högt och företagens investeringar relativt låga. Bedömning är att svensk bnp ökar med 3,0 procent i år och 3,1 procent nästa år.

Den mycket svaga utvecklingen av svensk export åren 2012 och 2013 berodde inte enbart på en svag internationell konjunktur utan också på att kronan stärktes. Från 2009 till 2013 stärktes kronan mot euron med närmare 20 procent och mot dollarn med 15 procent. Den starkare kronan bidrog till att försvaga de svenska företagens konkurrenskraft. Utvecklingen mot en allt starkare krona har under det senaste året avstannat och snarast vänts i sin motsats.

Tillsammans med en förbättrad konjunktur internationellt innebär detta att svensk export kan växa med 4,7 procent 2014 och med 6,6 procent 2015. Förbättrade förutsättningar för den svenska exportindustrin gör att industrins investeringar ökar. För näringslivet som helhet beräknas investeringarna öka 4,0 procent 2014 och 9,2 procent 2015. Även bostadsinvesteringarna, samt kommunsektorns och statens investeringar utvecklas betydligt bättre 2014 och 2015 jämfört med 2013. Hushållens inkomster har utvecklats mycket gynnsamt sedan mitten av 2000-talet. Mellan 2005 och 2013 har hushållens reala disponibla inkomster vuxit med i genomsnitt 3,1 procent per år. Under samma period har hushållens

konsumtionsutgifter ökat med endast 1,9 procent i genomsnitt per år. Hushållens sparande har därmed stigit mycket kraftigt. Åren 2012 och 2013 nådde hushållens nettosparkvot den högsta nivån i modern tid.

En betydande osäkerhet kring den ekonomiska utvecklingen är en faktor som kan ha bidragit till att hushållens sparande nått dessa mycket höga nivåer. Under det senaste året har dock hushållens förväntningar om framtiden rört sig i positiv riktning. En fortsatt gynnsam inkomstutveckling i år gör att hushållens konsumtionsutgifter kan öka relativt snabbt utan att sparandet reduceras nämnvärt. Den starka utvecklingen av hushållens reala inkomster beror till stor del på sänkta skatter och låg inflation.

Den fortsatt relativt svaga tillväxten internationellt gör att återhämtningen i svensk ekonomi blir mera utdragen. Vanligtvis brukar efterfrågan i omvärlden via exporten lyfta den svenska ekonomin ur lågkonjunkturer, men denna gång är förutsättningarna för en sådan utveckling inte lika uppenbara. För att den svenska ekonomin ska nå konjunkturell balans på ett par års sikt krävs därför en relativt stark tillväxt i inhemsk efterfrågan. Förutsättningarna för en snabb tillväxt i inhemsk efterfrågan är tämligen goda. Hushållens, företagens och den offentliga sektorns finansiella ställning är i utgångsläget stark. Fortsatt mycket låga räntor och en allt starkare framtidstro bidrar tillsammans med ett i utgångsläget högt finansiellt sparande till att hushållens konsumtions utgifter och företagens investeringar kan fortsätta att öka i snabb takt 2016 och 2017. Inhemsk efterfrågan stärks också av att den kommunala konsumtionen växer snabbt.

Utvecklingen på arbetsmarknaden kan beskrivas som splittrad. Trots relativt svag tillväxt har sysselsättningen stått emot och utvecklats förvånansvärt bra. Samtidigt har antalet personer i arbetskraften fortsatt att växa. På sikt är det naturligtvis bra, men med den begränsade efterfrågan på arbetskraft har det inneburit att arbetslösheten har bitit sig fast runt 7,5 procent. De relativt ljusa konjunkturutsikterna för svensk ekonomi kommer att innebära ökad sysselsättning och minskad arbetslöshet. Efterfrågan i svensk ekonomi kommer att vara tillräcklig för att arbetsmarknaden ska kunna vara i konjunkturell balans vid mitten av 2016.

Kommunernas ekonomi

Ett överskott med nästan 16 miljarder kronor 2013 innebar ett rekordresultat för kommunerna. Resultatnivån beror till stor del på tillfälliga intäkter från återbetalade AFA-premier och ger inte en rättvisande bild av det ekonomiska läget som råder i de flesta kommuner. Kommunerna står de kommande åren inför utmaningar som ökade investeringar och kraftigt ökade behov från befolkningsförändringar och ambitionshöjningar. Detta innebär att kostnaderna för kommunala tjänster kommer att öka betydligt snabbare än tidigare. Intäkterna från skatteunderlagets tillväxt räcker inte till. Det kommer att behövas ökade statsbidrag och skattehöjningar för att finansiera kommunernas verksamheter framöver.

Kommunernas verksamheter finansieras i huvudsak med skatteintäkter, dessa står för mer än två tredjedelar av kommunernas totala intäkter. Skatteintäkterna har i genomsnitt växt med knappt 4 procent per år under senaste tioårsperioden. Om man rensar för pris- och löneökningar för kommunal verksamhet har skatteunderlaget växt med knappt 1 procent per år. Den genomsnittliga skattesatsen har i stort sett varit oförändrad i kommunerna, exklusive skatteväxlingar med landstingen vid förändrat huvudmannaskap.

Kommunernas kostnader har ökat med drygt 4 procent per år under den senaste tioårsperioden. Främst ökar kostnaderna i takt med pris- och löneökningar, till störst del löneökningar eftersom nära 70 procent av kommunernas kostnader direkt eller indirekt består av personalkostnader. Utöver prisökningar ökar kommunernas kostnader även till följd av ökade behov, efterfrågan, ambitionsnivå eller utökade uppdrag. I genomsnitt ökade kostnaderna, utöver pris- och

löneökningar, med 1 procent per år under 2003–2012. Hälften av kostnadsökningen förklarades av ökade demografiska behov, det vill säga större befolkning och förändringar i befolkningens sammansättning. En annan förklaring är ett ökat nyttjande av kommunala tjänster.

För att göra en uppskattning över hur kostnaderna kommer att utvecklas framöver är det viktigt att ha den historiska utvecklingen i åtanke. Även framöver kommer den kommunala verksamheten att påverkas och förbättras av utvecklade metoder. Nya arbetssätt och resurser tillkommer i form av brukarmedverkan och idéburna organisationer, ny teknik som till exempel robotteknik, e-tjänster, sensorer, kameror och olika typer av sofistikerade larm kommer med all sannolikhet att påverka utvecklingen av verksamheten. Även samarbetet i gränslandet mellan olika huvudmän kommer sannolikt att utvecklas till det bättre. Men sådana faktorer är dessvärre svåra att siffrasätta i en kalkyl.

Det ekonomiska läget för kommunerna framöver ser ansträngt ut trots en relativt god utveckling av skatteintäkterna. På kort sikt har kommunerna att hantera kraftigt ökande investeringsbehov, besparingar i gymnasieskolan och nya föreskrifter från Socialstyrelsen för personer med demenssjukdom. På lite längre sikt ökar behoven från demografiska förändringar kraftigt. Just nu ökar behoven mest inom förskola, grundskola och äldreomsorg, medan gymnasieskolan har minskande elevkullar. Om några år pekar alla kurvor uppåt, vilket kommer att sätta ytterligare press på den kommunala ekonomin.

Investeringstakten har ökat i kommunerna. Under perioden 2013–2015 räknar kommunerna med att investera upp emot 140 miljarder kronor totalt ibland annat nya skolor, äldreboenden och infrastruktur, som vägar och vatten och avloppsnäten. I takt med att investeringsnivån blir högre ökar också kommunernas behov av upplåning. Detta påverkar i sin tur finansnettot negativt och minskar möjligheterna till att bibehålla innevarande kvalitet och volym.

Den demografiska sammansättningen av befolkningen har inneburit ökade behov för kommunerna med i genomsnitt 0,5 procent per år under 2000-talet. Enligt SCB:s befolkningsprognos, från april 2012, kommer de behovskrävande åldersgrupperna att öka väsentligt åren framöver. Ett ökat antal äldre samt fler barn i såväl förskola som grundskola innebär att behoven till följd av demografiska förändringar kommer att öka med 1 procent per år från och med 2015. De demografiska förändringarna som till exempel fler eller färre barn i skolverksamheterna och fler äldre ställer krav på kommunerna att anpassa resurserna i takt med detta. För att rymma de kostnadsökningar som väntar inom äldre omsorg, barnomsorg och grundskola krävs anpassning av kostnaderna inom till exempel gymnasieskolan, där behoven under några år nu har minskat kraftigt. Från 2015 vänder behovsutvecklingen även inom gymnasieskolan.

Minskade statsbidrag gör att budget 2015 för många kommuner kommer innehåller besparingar för att undvika underskott. Tillväxten i skatteunderlaget och minskade statsbidrag gör att resultatet faller. Dessutom tar de demografiskt betingade behoven rejäl fart omkring åren 2015–2016. Antalet barn i grundskoleålder ökar då kraftigt liksom antalet över 75 år. God ekonomisk hushållning utgör grunden för att kunna möta denna utveckling. För enskilda kommuner kan dock resultatet behöva vara högre än 2 procent för att motsvara kravet för god ekonomisk hushållning.

Lokala förutsättningar

Näringsliv och sysselsättning

Näringslivsklimatet i Älvsbyn förbättrades under den senast redovisade mätningen för år 2014. Enligt Svenskt Näringslivs mätning hamnar Älvsbyn på 101:e plats i Sverige. Det innebär en förbättring med 16 platser jämfört med mätningen år 2013. Ett gott företagsklimat är en förutsättning för tillväxt och en god indikator på att kommunen och näringslivet drar åt samma håll. Älvsbyn ligger i topp enligt företagarnas rapport ”Sveriges mest jämställda företagarkommun”. När det gäller nyföretagande är Älvsbyn bland de främsta i länet.

Älvsbyns kommun har totalt 800 aktiva företag. Älvsbyhus och Polarbröd är länets största privatägda företag och naturligtvis ”ryggraden” i kommunens företagande tillsammans med Provplats Vidsel, RFN. Många företag som startat under de senaste åren har nu uppnått en position där det finns möjlighet till expansion. Här finns en potential till framtida arbetstillfällen i många olika branscher. 50 nya företag har registrerats från september 2012 – september 2013. Tjänstesektorn utvecklas allt mer och står för 58 % av de nystartade företagen.

En godsterminal för järnvägstransporter är under etablering för att säkerställa de befintliga företagens konkurrenskraft samt för att locka nya etableringar. Inom gruvnäringarna finns många nya prospekteringar, ex. Boliden som bedriver provborrningar i Laverområdet.

Inom besöksnäringen har Älvsbyn utvecklats mest av kommunerna i Norrbotten. Gästnätterna har ökat med 25 % samtidigt som Norrbotten i sin helhet har ökat med 3 %. De infrastrukturella satsningarna inom Storforsområdet har medfört att området/kommunen har en ökad attraktionskraft och antalet besökare har därigenom ökat. Filmbolagens placering av Älvsbyns kommun som inspelningsort stärker attraktionen men även besöksnäringen med gästnätter.

Testverksamheterna växer inom Älvsbyn och de genererar dessutom ett ökat antal gästnätter till besöksnäringen.

Bostadsmarknad

I det kommunala bostadsbolaget, Älvsbyns Fastigheter AB finns det totalt 453 lägenheter. Vid årsskiftet 2013/2014 hade Älvsbyns Fastigheter AB 4 lägenheter lediga. Under 2013 har vakansgraden legat på i snitt 1,0 %. I kommunen finns det ytterligare ett antal stora fastighetsägare.

Kommunen har ingen bostadsförmedling, men bedömningen är att de flesta som är i behov av bostad erbjuds lägenhet tämligen omgående. Det finns för närvarande ingen brist på bostäder som helhet, vare sig i det kommunala eller privata beståndet, men det är en tydlig ökning av efterfrågan på centralt belägna lägenheter med hiss. Inom en 5-årsperiod bör fler centralt belägna bostäder tillskapas för äldre eftersom trenden är att fler och fler vill flytta till tätorten och då vill man ha god tillgång till service. Där har en ny detaljplan tagits fram för ”Lekenområdet” .

Kommunens framtida bostadsbyggande är beroende av befolkningsutvecklingen i kombination med förändringar i hushållsbildningen samt efterfrågan på lägenheter och tomter. En planerad gruvetablering i de västra delarna i kommunen förväntas påverka behovet av nybyggnationer. För närvarande pågår ett arbete med att ta fram detaljplaner för 3 nya bostasområden.

Lokalmarknad

Tillgången på lediga lokaler utöver kontor är i det närmaste obefintlig i det kommunala beståndet. Det finns butiks- och kontorslokaler för etablering av näringsverksamheter, främst i centrala delar av tätorten. Tillgången på lediga industrilokaler är inte stor och beståndet är till största delen uthyrt. Kommunen har tagit fram en plan för utveckling av såväl industriområdet som för kontorslokaler till tjänstesektorn.

Befolkning

Älvsbyn har sedan 1992 haft en vikande befolkningsutveckling som fortsatt de följande åren fram till 2013. Sedan 1992 har antalet invånare minskat med sammanlagt 1324 personer. Under 2013 har antalet invånare minskat med 32 personer från 8200 till 8168. Främsta orsaken till minskningen är ett negativt födelseöverskottet samt att flyttningsnetto har minskat. Fertiliteten i kommunen antas följa rikets framtida utveckling.

Dödligheten antas följa samma utveckling som riket under prognosperioden, enligt SCB:s rikspronosis. Dödsriskerna justeras regionalt i åldersklasserna 20–64 och 65–90 år för män och kvinnor efter jämförelse med rikets dödlighet under perioden 2001–2010.

Vad gäller invandringen har Älvsbyn under de senaste åren haft en mycket hög invandring. Bedömningen är att detta är ett fenomen som är övergående. Invandringen till kommunen beräknas därför ligga på 129 personer åren 2012-2016 och under resterande prognosperiod 2017-2032 antas en lägre invandring på 89 personer per år.

Inrikes utflyttning och utvandring från kommunen under prognosperioden baseras på tidigare observerade utflyttningsrisker i 2006–2012. Hög invandring som är politiskt styrd leder i regel till en ökad inrikes omflyttning. Därför antas att utflyttningsriskerna är förhöjda med 5 procent under åren 2013-2018.

För att motverka denna negativa befolkningsutveckling har ytterligare insatser satts in för att behålla nattbefolkningen i kommunen. En subvention till studerande- och arbetspendlare, som väljer att åka med kollektivtrafiken till arbetsplatsen, har gjort att många valt att bo kvar i kommunen. Studenterna betalar 200 kronor för ett kort om 40 resor och arbetspendlarna har en subvention på 50 % på dessa resor.



Befolkningsprognos för Älvsbyn

Prognos i sammandrag: 2011 - 2032

År	Befolkningen vid årsslut	Födelse-		Inflyttade			Utflyttade			Netto- flyttade	Folk- ökning	
		Födda under året	Döda under året	överskott under året	Totalt under året	Inrikes under året	Immigrerade under året	Totalt under året	Inrikes under året			Emigrerade under året
2011	8 253	0	0	0	0	0	0	0	0	0	0	0
2012	8 191	74	103	-29	383	254	129	416	401	15	-33	-62
2013	8 139	72	102	-31	383	254	129	405	391	15	-22	-53
2014	8 092	71	102	-32	383	254	129	398	383	15	-15	-47
2015	8 052	69	102	-32	383	254	129	391	376	15	-8	-40
2016	8 018	69	102	-33	383	254	129	385	370	14	-2	-34
2017	7 946	69	102	-33	343	254	89	382	368	14	-39	-72
2018	7 878	68	101	-34	343	254	89	377	363	14	-34	-68
2019	7 832	67	101	-34	343	254	89	355	342	13	-12	-47
2020	7 787	66	101	-35	343	254	89	352	339	13	-9	-44
2021	7 745	66	100	-35	343	254	89	350	337	13	-7	-42
2022	7 705	65	100	-35	343	254	89	349	336	13	-6	-41
2023	7 665	65	100	-35	343	254	89	348	335	12	-5	-40
2024	7 627	64	100	-36	343	254	89	346	333	12	-3	-38
2025	7 592	64	100	-36	343	254	89	342	330	12	1	-35
2026	7 558	63	100	-36	343	254	89	340	328	12	3	-34
2027	7 526	63	99	-37	343	254	89	339	327	12	4	-32
2028	7 494	63	100	-37	343	254	89	338	326	12	5	-32
2029	7 463	62	100	-37	343	254	89	336	324	12	7	-30
2030	7 433	62	100	-37	343	254	89	336	324	12	7	-31
2031	7 403	62	100	-38	343	254	89	335	323	12	8	-30
2032	7 373	62	100	-38	343	254	89	334	322	12	9	-29

Prognosen framställd av SCB år 2012

Kommungemensam styrning

Vision

Framtidsrika ÄLVSBY – Norrbottens

Älvsbyn erbjuder den välfärd som vi medborgaren vill ha, balans mellan arbete, rekreation, kultur och samhällsservice.

Engagerade medborgare deltar i och tar ansvar för skapandet av vår gemensamma välfärd.

Vi tar vara på varandras olikheter och erfarenheter så att samhället och alla människor kan utvecklas.

Vi är trygga i oss själva och i våra relationer till omvärlden. Vi värnar vår självständighet för att kunna välja de vägar och samarbetsformer som är bäst för hela Älvsbyn.

Företagsamma människor och konkurrenskraftiga företag i gemenskap leder Älvsbyn vidare i en hållbar utveckling.

Vi behöver en mångfald av olika kompetenser och möjligheter till lärande för att stå väl rustade för att möta utmaningar beträffande energi, miljö och hushållande med resurser. Älvsbyn kännetecknas av att göra rätt saker och att göra saker på rätt sätt

Tillsammans lever vi gott i det framtidsrika Älvsbyn.

Styrdokument

Fullmäktige har antagit ett antal planer, innehållande långsiktig inriktning för kommunen som geografiskt område eller som organisation. Planerna kan även avse en viss sektor eller funktion i samhället. Dessa styrdokument utgör tillsammans med visionen den långsiktiga styrningen. Det som är styrande för den kommande planeringsperioden ingår däremot i denna strategiska plan.

Långsiktiga kommunprogram/planer

Översiktsplan

Översiktsplanen ska innehålla kommunens mark- och vattenanvändning samt bebyggelseutvecklingen. Planen antogs under 2011.

Lokala miljömål för Älvsbyns kommun

De lokala miljömålen, som omfattar kommunen som geografiskt område, ska syfta till att skapa en långsiktigt hållbar utveckling och god livsmiljö för människor, djur och växter i Älvsbyns kommun. De lokala målen ska anknyta till de regionala och nationella miljömålen och har ännu inte fastställts.

Handlingsprogram för funktionshindrade i Älvsbyns kommun

Målsättningen med programmet är att förbättra livsvillkoren för människor med funktionshinder genom att Älvsbyns kommun blir ett tillgängligt samhälle för alla. Människor med funktionshinder ska tillförsäkras delaktighet och jämlikhet i enlighet med FN:s standardregler.

Reglementen och annan styrning

Förutom kommunprogrammen finns reglementen och riktlinjer för verksamheten i syfte att tydliggöra ansvarsfördelning samt uppnå ett effektivt och ändamålsenligt nyttjande av kom-

munens resurser. Det gäller till exempel inköspolicy, riktlinjer för personalplanering och finansreglemente.

Kommungemensamt styrkort

Fullmäktige reviderar det kommungemensamma styrkortet. Styrkortet gäller under en fyraårsperiod med start ett år in på mandatperioden. Detta med undantag av kolumnen med rubriken ”Prioriterade mål”, som är föremål för en årlig revidering.

Vision 2030	T	Långsiktiga mål	Prioriterade områden	Prioriterade mål 2015	Uppföljning
<p>Framtidsrika Älvsbyn – Norrbottens Pärla</p> <p>Älvsbyn erbjuder den välfärd som vi medborgaren vill ha, balans mellan arbete, rekreation, kultur och samhällsservice.</p> <p>Engagerade medborgare deltar i och tar ansvar för skapandet av vår gemensamma välfärd.</p> <p>Vi tar vara på varandras olikheter och erfarenheter så att samhället och alla människor kan utvecklas.</p> <p>Vi är trygga i oss själva och i våra relationer till omvärlden. Vi värnar vår självständighet för att kunna välja de vägar och samarbetsformer som är bäst för hela Älvsbyn.</p> <p>Företagsamma människor och konkurrenskraftiga företag i gemenskap leder Älvsbyn vidare i en hållbar utveckling.</p> <p>Vi behöver en mångfald av olika kompetenser och möjligheter till lärande för att stå väl rustade för att möta utmaningar beträffande energi, miljö och hushållande med resurser. Älvsbyn kännetecknas av att göra rätt saker och att göra saker på rätt sätt</p> <p>Tillsammans lever vi gott i det framtidsrika Älvsbyn.</p>	Medborgare/kund	<p>Höja livskvaliteten för och samhällsengagemanget hos kommuninvånarna</p>	<ul style="list-style-type: none"> Barn och ungdomar Attraktivt boende Integration Folkhälsa Samhällsservice implementera e-hälsa Lyfta fram goda förebilder 	<p>Ge förutsättningar för en god hälsa på lika villkor</p> <p>Utveckla fler e-tjänster</p> <p>Öka förståelsen för och integrationen av nysvenskar</p> <p>Främja kulturupplevelser med spets och bredd</p>	<p>Redovisas till kommunstyrelsen</p> <p>Redovisas till kommunstyrelsen</p> <p>Enkätundersökning - Kommunbarometern (1 gång/mandatperiod)</p>
		Tillväxt/ Utveckling	<p>Ökande befolkning och växande arbetsmarknad</p>	<ul style="list-style-type: none"> Sysselsättning Kommunikationer Samverkan Fritid och kultur Utbildning Information/profilering 	<p>Utveckla den mellankommunala samverkan</p> <p>Skapa förutsättningar för etablering av fler tjänsteföretag</p> <p>Marknadsföra Älvsbyns kommun som test, forsknings- och utvecklingsregion</p> <p>Utveckla besöksnäringen</p>
	Medarbetare	<p>Attraktiv Arbetsgivare</p>	<ul style="list-style-type: none"> Goda ledare / medarbetare Arbetsmiljö Jämställdhet och respekt Kompetensutveckling Delaktighet/inflytande Tydlighet i ledningsstrukturen 	<p>Lyfta fram förebilder inom den kommunala organisationen, både ledare och medarbetare</p> <p>Utveckla och använda metoder för systematisk verksamhetsutveckling Utarbeta en gemensam värdegrund</p>	<p>Redovisning i bokslutet</p> <p>Redovisning i kommunstyrelsen</p>
Ekonomi	<p>God ekonomisk hushållning</p> <p>1</p>	<ul style="list-style-type: none"> Bra löpande uppföljning Hög ekonomisk medvetenhet hos all personal En ekonomi i balans Bra jfr. verktyg (nyckeltal) 	<p>Utvärdera och utveckla resurstilldelningsmodeller</p> <p>Utveckla ett nyckeltal per verksamhetsområde</p>	<p>Redovisning i kommunstyrelsen</p> <p>Redovisning i kommunstyrelsen</p>	

Mål för tillväxt/samhällsutveckling

Ökande befolkning och en växande arbetsmarknad

Befolkningsutvecklingen är av avgörande betydelse för kommunens framtid, inte minst för utvecklingen av kommunens intäkter. Älvsbyn har minskat sin befolkning sedan 1992 med något undantag. Vid utgången av 2013 uppgick antalet invånare till 8168.

För att uppnå en positiv befolkningsutveckling är utvecklingen av arbetsmarknaden och näringslivet viktiga. Hela kommunen måste därför gemensamt arbeta för ett positivt näringslivsklimat. I Svenskt näringslivs ranking 2014 av företagsklimatet i Sveriges kommuner placerar sig Älvsbyn på plats 101 av 290, en förbättring med 16 positioner. Älvsbyns kommun har för avsikt att aktivt fortsätta utveckla och förbättra företagsklimatet.

En annan viktig motor för tillväxt är samhällsplaneringen, där kommunens fysiska planering ska vara ett verktyg för att öka kommunens attraktionskraft genom att skapa förutsättningar för en attraktiv miljö för boende, arbete och rekreation.

Bra livs- och boendemiljöer

En god livskvalitet ger en attraktiv kommun, där trygghet, närhet och charm ger en bra livsmiljö. Gott om arbetstillfällen, ett attraktivt och billigt boende med en bra infrastruktur och goda kommunikationer är också viktiga ingredienser i den attraktiva kommunen.

Som en del i ett attraktivt boende detaljpaneläggs ett antal områden.

Ett ekologiskt hållbart samhälle

Älvsbyn ska utvecklas till ett ekologiskt hållbart samhälle enligt kretsloppsprincipen. I det ingår en god livskvalitet, det vill säga att människan inte ska utsättas för hälsoskadliga utsläpp eller gifter. Vi som lever nu får inte förstöra för kommande generationer, våra livsmiljöer ska vara vackra och trivsamma, vi ska må bra och ha tid och plats för naturupplevelser.

Riksdagen har 1999 fastställt nationella miljömål, vilka på länsnivå brutits ned i regionala miljömål. Nästa steg blir att utarbeta prioriterade miljömål för Älvsbyn som geografiskt område.

En bra folkhälsa

Kommunen har en nyckelroll inom folkhälsoarbetet, som skall ha människans behov av integritet och valfrihet som grund och bygga på sambandet mellan hälsans villkor och individens förutsättningar. Ett framgångsrikt folkhälsoarbete förutsätter bland annat ett gränsöverskridande samarbete mellan såväl kommunen som övriga intressenter i samhället. Barn och unga samt äldre är viktiga målgrupper. Följande insatsområden är särskilt viktiga:

- Stärka och stödja föräldrar i deras föräldraskap
- Främja goda kostvanor och fysisk aktivitet
- Genom att stödja friskfaktorer för barn- och ungdomar minska bruket av alkohol, tobak och narkotika
- Förebyggande av fallskador bland äldre
- Förebygga psykisk ohälsa.

Mål för Medborgare/Kund

Nöjda medborgare

För att vara en attraktiv kommun måste medborgare och kunder/brukare av den kommunala servicen vara nöjda med servicen som ges och med kvaliteten på densamma.

Bra kvalitet

Kommunen ska tillhandahålla bra service av hög kvalitet, som är till nytta för medborgaren. Kvaliteten på kommunens tjänster kan i många fall mätas genom den officiella statistiken, exempelvis inom skolområdet, där betygspoäng och andel godkända elever är mått på vilken kvalitet som kommunen erbjuder sina medborgare. I andra fall är det kunden/brukaren som står för bedömningen av kvaliteten och ofta då utifrån sina egna subjektiva förväntningar. Serviceförklaringarna är ett verktyg att klargöra för medborgarna vilken service/kvalitet på kommunens tjänster som de kan förvänta sig.

Det är vidare viktigt att kommunen har ett systematiskt och strukturerat kvalitetsarbete, där även avvikelser rapporteras och åtgärdas. Ett system för synpunktshantering bör därför tas fram.

Moderna IT-lösningar ska bidra till effektiva arbetsprocesser och en utveckling av kvaliteten i den kommunala verksamheten. De IT-system som används i verksamheten ska vara enkla att använda, säkra och stabila.

Påverkan och inflytande

Demokratin ska utvecklas och det är viktigt att ge medborgarna möjligheter till inflytande. Särskilt viktigt är att utveckla ungdomars möjlighet att delta och påverka samhällsutvecklingen. Medborgarna ska löpande få tillgång till information om vad som händer i kommunen.

Mål för Medarbetare

Attraktiv arbetsgivare

Under 2012 fastställdes en ny lednings-/chefspolicy. Ett koncerngemensamt värdegrundsarbete påbörjades.

Tydlighet

Kommunens organisation ska präglas av tydlighet. Detta gäller den politiska organisationen likväl som tjänstemannaorganisationen samt roller, ansvar, rutiner och övergripande regelverk. Kommunens ledningsmodell kommer, som ett led i detta arbete, att förtydligas. Från och med 2011-01-01 har Älvsbyns kommun en så kallad BUF-organisation (Beredning Utan Facknämnder) där hela det operativa ansvaret ligger på kommunstyrelsen.

Kommunen skapar, med ett tydligt och bra ledarskap, en god arbetsmiljö som leder till ett gott arbetsresultat. Ledarnas och medarbetarnas förhållningssätt kännetecknas av prestigelöshet, ärlighet, tolerans och respekt. Ledarna ska vidare leda och utveckla verksamheten utifrån kommuninvånarnas bästa, ta tillvara och utveckla medarbetarnas kompetens, skapa en bra och jämlik arbetsmiljö, bedriva verksamheten inom gällande ekonomiska ramar samt ha en helhetssyn och ta ansvar för hela kommunens bästa.

Kommunens medarbetare ska erbjudas goda möjligheter till utveckling, ett jämställt arbetsliv med marknadsmässiga villkor. Medarbetarnas samlade motivation, erfarenhet och kompetens är en viktig framgångsfaktor för kommunen. Nya moderna IT-lösningar, som ska bidra till effektiva arbetsprocesser, kommer att ställa krav på ny kunskap.

Delaktighet och inflytande

Medarbetarna bidrar till måluppfyllelse och effektiva arbetsprocesser genom ett aktivt deltagande i utvecklingen av verksamheten. När medarbetarna får information och inflytande ökar förutsättningarna för delaktighet. Att kunna påverka och förbättra sin egen situation, gör dessutom arbetet roligare och mer produktivt. Ambitionen är att varje enskild arbetstagare ska känna sig sedd, hörd, bekräftad och delaktig i det som sker på den egna arbetsplatsen.

Alla medarbetare ska erbjudas möjligheten att genomgå kommunens grundläggande IT-utbildning. Medarbetarna ska vidare arbeta för kommuninvånarnas bästa, aktivt ta del i att driva och utveckla verksamheten, agera så att man bidrar till att skapa en bra och jämlik arbetsmiljö samt ha en helhetssyn och se till hela kommunens bästa.

God hälsa är en tillgång både för individen och för hela organisationen. Att främja hälsa och förebygga sjukdom är viktiga delar i arbetet med att minska sjukfrånvaron, sjukdomsrelaterade kostnader och få en effektivare verksamhet.

Saklig information

Anställda ska kontinuerligt få saklig information om aktuella frågor i kommunen. Kommunledningen har etablerat en struktur för informationsspridning och kommer på så sätt kontinuerligt delge saklig information. Detta sker framför allt genom informationsbrev, intranät, informationsmöten och via informatören.

Den kommunala verksamheten utgår från medborgarnas behov av insatser och service. Arbetet i kommunen är därför viktigt och betydelsefullt. Den upplevda kvaliteten i den kommunala verksamheten skapas i mötet mellan medarbetare och medborgare/kund/brukare.

Attityder

Samtliga anställda, chefer och medarbetare i kommunen, förväntas bemöta medborgare, andra organisationer och allmänhet med ett professionellt förhållningssätt. Kontakterna ska präglas av god vilja och ge uttryck för en serviceminded attityd.

Mål för Ekonomi

God ekonomisk hushållning

I kommunallagen ställs krav på balans i kommunens ekonomi, det vill säga att intäkterna ska vara större än kostnaderna (balanskravet). Vidare ställer kommunallagen krav på att kommunen ska ha god ekonomisk hushållning. Kommunens resultat bör ligga på en sådan nivå att det reellt sett konsoliderar kommunens ekonomi och säkerställer att kommunen även i framtiden kan producera service på nuvarande nivå. Till god ekonomisk hushållning hör också att kommunen har en målsättning för sina skulder både på kort och lång sikt samt att en strategi för hur investeringar och pensioner ska betalas.

I det fall kommunen får försäljningsintäkter för anläggningstillgångar eller försäkringsersättning för sådan egendom bör motsvarande belopp användas för att investera i andra anläggningstillgångar eller för att betala skulder, i form av lån, som tagits för att förvärva dessa.

Vidare bör kommunen vårda och underhålla fastigheter och andra tillgångar väl samt ha en effektiv organisation. Planerat fastighetsunderhåll är viktigt för att upprätthålla värdet på kommunens fastigheter och anläggningar. Ett annat led i att vårda tillgångarna är det förebyggande arbete som görs för att minska skador och skadegörelse i samhället. Kostnadseffektiviteten mäts genom jämförelser med liknande kommuner och ambitionen är att kostnadsskillnaden ska minska. Med liknande kommuner avses kommuner i landet som strukturellt sett liknar Älvsbyn och har ungefär samma folkmängd. Urvalet av kommuner görs i analysverktyget Webor som tillhandahålls av Sveriges kommuner och landsting.

Medelsförvaltningen ska också ske på ett sådant sätt att krav på god avkastning och betryggande säkerhet kan tillgodoses.

God ekonomisk hushållning ska alltså vägas i två perspektiv, ekonomi mot verksamheternas behov i nutid och i ett längre perspektiv.

Verksamhetsperspektivet tar sikte på att verksamheten ska bedrivas ändamålsenligt, effektivt och med hög produktivitet och det ekonomiska perspektivet tar sikte på en långsiktig hållbar ekonomi. Vidare ska givetvis fullmäktiges intentioner uppfyllas.

För att uppnå god ekonomisk hushållning måste kommunens styrmodell konsekvent användas och verksamheterna måste regelmässigt anpassa sig till ändrade förhållanden under året.

Budgeten ska innehålla en plan för ekonomin under en 3 års period och det ska för verksamheten anges mål och riktlinjer som är av betydelse för god ekonomisk hushållning. Målen och riktlinjerna bör uttrycka realism och handlingsberedskap samt kontinuerligt utvärderas och omprövas. För ekonomin ska de finansiella mål som är av betydelse för god ekonomisk hushållning anges.

I kommunens styrkort under rubriken prioriterade mål 2015 anges de verksamhetsmål som är av betydelse för god ekonomisk hushållning.

Kommunens finansiella mål har uttrycks enligt följande:

Strategiskt mål => God ekonomisk hushållning

Prioriterade områden	Tydliggöra den ekonomiska medvetenheten hos de anställda Bra jämförelseverktyg (ekonomisk effektivitet) Öka verksamheternas budgetföljsamhet Öka prognossäkerheten Optimera koncernens likvidhantering
Mål 2015	Utveckla en uppföljningsmodell där både ekonomi och verksamheternas effektivitet redovisas

Strategiskt finansiella mål

En långsiktig balans i kommunens ekonomi förutsätter en medveten ekonomisk styrning. Till grund för kommunens långsiktiga planering för god ekonomisk hushållning finns följande målsättningar:

- Resultatet ska över tid uppgå till minst 2 % av skatter och statsbidrag.
- Investeringarna ska självfinansieras.
- Soliditeten inklusive pensionsåtaganden ska förstärkas från 2009 års nivå på -20,9% till att vara positiv
- Oförändrad kommunalskatt
- Kommunen ska långsiktigt bli skuldfri. 10 miljoner kronor amorteras årligen på låneskulden och om ekonomin tillåter amorteras mer.
- Årligen avsätta 2 miljoner kronor för att möta kommande pensionsutbetalningar.
- Kommunföretag ska genom sina dotterföretag lämna en årlig avkastning enligt ägardirektiven.
- Balanslikviditeten ska uppgå till minst 50 %.

Verksamhetsutveckling

Verksamhetsutveckling med hjälp av ständiga förbättringar

Målet med verksamhetsutvecklingen är att öka organisationens resurseffektivitet och genom det skapa ett politiskt handlingsutrymme för framtiden. Det krävs ett nytt sätt att tänka för att lösa de problem vi skapat med det gamla sättet att tänka. I arbete med verksamhetsutveckling är det inte alltid så att omstruktureringar är det som ger bästa resultat och varaktiga förändringar. Ständiga omstruktureringar riskerar att trötta ut personalen istället för att effektivisera och förbättra. Många gånger fås bättre resultat om man går till grundorsakerna till ineffektiviteter och svagheter. Dessa orsaker hittar vi ofta i våra arbetsätt, rutiner och processer.

Verksamhetsutveckling handlar om det organisationsinterna perspektivet. Här är det den inre effektiviteten som ska ökas. Det innebär ett kontinuerligt arbete med att hela tiden utveckla och effektivisera verksamheten och anpassa den efter rådande förhållande, behov och krav. Verksamhetsutveckling är ett brett område som handlar om att hitta effektiva processer, utvecklande arbetsätt och bra systemstöd. Verksamhetsutveckling innebär utveckling av en befintlig verksamhet och i vissa fall utveckling av en ny verksamhet. Detta får ofta effekter även på organisationens utformning.

Det finns många olika verktyg att använda sig av när man vill arbeta systematiskt med verksamhetsutveckling. Ett sådant verktyg är ständiga förbättringar. Grunden för verksamhetsutveckling med hjälp av ständiga kan sägas vara att ”allt går att göra bättre”. Den bärande tanken är att det alltid finns ett sätt att åstadkomma högre kvalitet till en lägre kostnad. Ständiga förbättringar är något som bör sitta i ryggmärgen hos alla medarbetare.

En väl fungerande verksamhetsutveckling kräver en organisationskultur som har ett brukarorienterat förhållningssätt och handlar om att hela tiden ha klart för sig vem jag finns till för. Ett arbete med ständiga förbättringar måste präglas av att alla i organisationen deltar. Att alla ser och förstår att det är vårt gemensamma ansvar att aktivt arbeta för att identifiera svagheter och brister i verksamheten och vara med att bidra till att dessa åtgärdas. För att kunna identifiera svagheter och brister måste det finnas ett klimat där det är tillåtet att ifrågasätta existerande rutiner och arbetsätt, och ge förslag på förbättringar.

Verksamhetsföreträdare föresätts ta in influenser utifrån i syfte att utveckla den egna verksamheten.

Identifierade utvecklingsområden

Verksamhetsutvecklingsprocessen inleddes med att 48 utvecklingsområden identifierades. Dessa utvecklingsområden har därefter grupperats, utan värdering eller prioritering, i tio olika grupper. Dessa grupper är:

- Lokaler och lokalnyttjande
- Försörjning och internstöd
- Bolagen
- Förskola/grundskola/ gymnasieskola
- Ett attraktivt Älvsbyn
- Socialtjänsten
- Personal och kompetens
- Information och kommunikation
- Övrigt.

Under 2014 har följande utvecklingsarbeten genomförts:

- Digitalisering av den politiska administrationen
- Översyn Fordonsförsörjning
- Översyn lokalvården
- Implementering av resultat av Förstudie inom äldreomsorgen
- Förstudie Trygghetslarm

Under 2015 kommer följande utvecklingsarbeten att genomföras:

- Översyn lokalnyttjande i skolan
- I olika projekt öka den mellankommunala samverkan med Piteå i första hand och regionen i andra hand.

Serviceförklaringar

Älvsbyns kommun har serviceförklaringar i syfte att visa den service medborgarna kan förvänta sig av kommunen och på sikt stimulera till engagemang från medborgare och kunder i utvecklingen av kommunens service.

Gemensamma serviceförklaringar

Kommunmedborgare samt kunder och brukare av kommunal service kan av kommunen förvänta sig

- ett trevligt och serviceinriktat bemötande
- en snabb och korrekt handläggning
- vid telefonkontakt eller besök få kontakt med någon på den enhet som söks alternativt få lämna ett meddelande
- svar av telefonväxeln inom fyra signaler
- begärd enstaka, offentlig handling erhålls samma arbetsdag som begäran framställs
- att den information som lämnas skriftligt eller på kommunens webbplats är enkel och lätt att förstå

Den som söker anställning i kommunen får

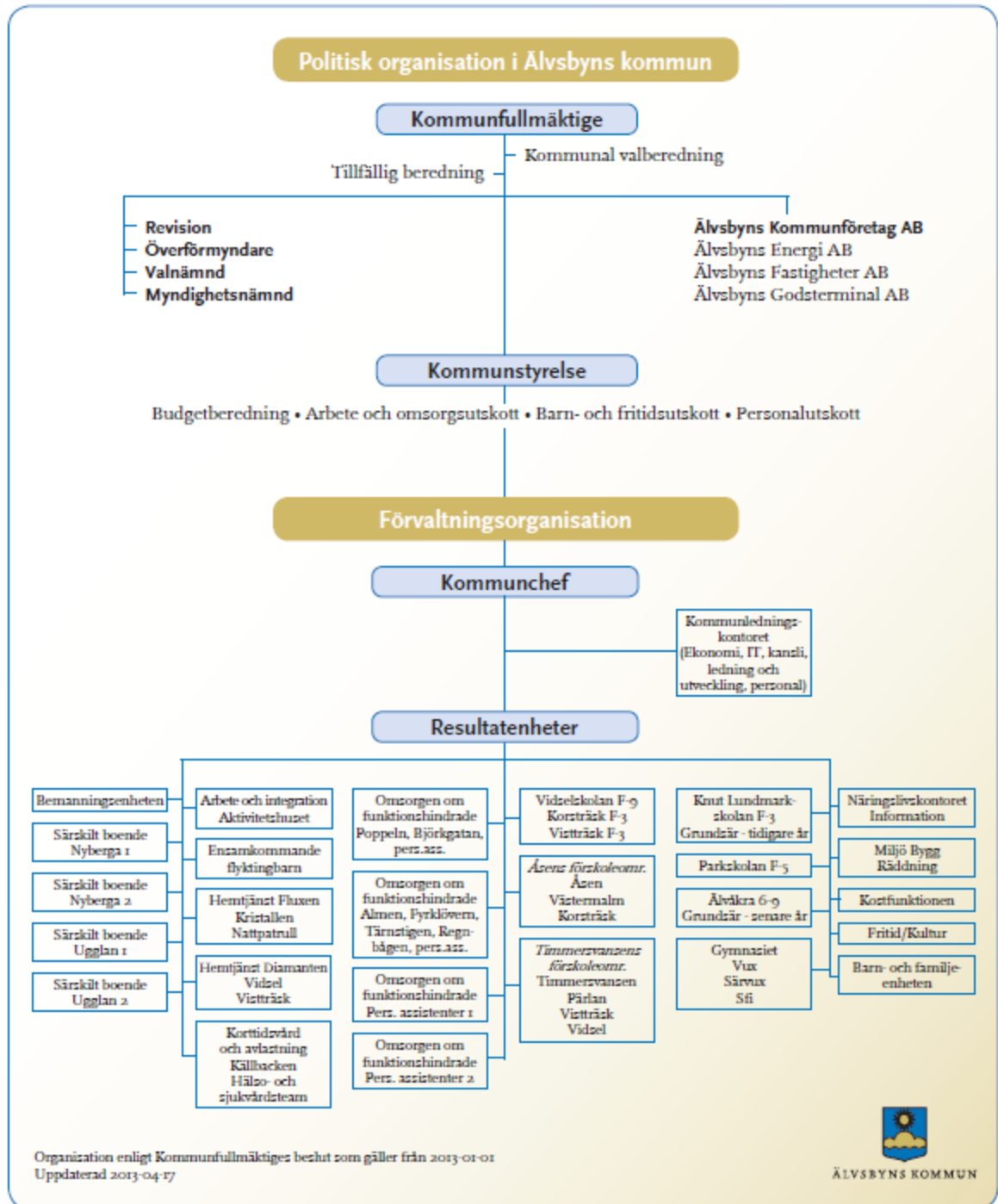
- en bekräftelse att ansökan inkommit inom fem arbetsdagar från dagen då ansökan inkom
- besked att rekrytering slutförts inom fem arbetsdagar efter att anställningen av den nya medarbetaren är klar.

Därutöver finns serviceförklaringar inom områdena:

- Politisk verksamhet
- Revision
- Överförmyndare
- Kommunövergripande verksamhet
- Kostverksamhet
- Fritid- och kulturverksamhet
- Miljö- bygg och räddningstjänst
- Näringslivsverksamhet
- Äldreomsorg, särskilt boende
- Äldreomsorg, hemtjänst och dagverksamhet
- Omsorgen om funktionshindrade, personlig assistans
- Omsorgen om funktionshindrade, övriga insatser
- Arbete och Integration
- Barn- och familjeenheten
- Förskolan
- Grundskolan
- Gymnasieskolan
- Fastighetsverksamhet
- Gatu-, va- och renhållningsverksamhet
- Ekonomisk översikt

Serviceförklaringarna revideras i samband med upprättandet av mål för respektive verksamhetsområde.

Organisationskiss



Inriktning och uppdrag

Nedan följer fullmäktiges inriktning och uppdrag. Under respektive budgetområde redogörs för vilken långsiktig inriktning fullmäktige vill ha på verksamheterna. Avsnittet Särskilda uppdrag innehåller de utredningsuppdrag som fullmäktige ger. Dessa uppdrag ska avrapporteras till fullmäktige.

Uppföljning

För samtliga verksamhetsområden gäller skriftlig redovisning av måluppfyllelse och särskilda uppdrag till kommunstyrelsen.

Politisk verksamhet

I kommunen finns sex partier representerade i Kommunfullmäktige. Kommunstyrelsen har det övergripande ansvaret för att kommunfullmäktiges beslut verkställs.

Kommunstyrelsen har ett tydligt ansvar för kommunens samlade ekonomi och det operativa ansvaret för nästan all verksamhet. Undantagen är myndighetsutövning inom miljö- och byggområdet samt förebyggande mot olyckor, som Myndighetsnämnden ansvarar för samt fastighetsskötsel och kommunal teknisk verksamhet som kommunens två bolag ansvarar för.

Serviceförklaringar

Lokala politiker ger medborgarna möjlighet att påverka sin närmiljö och står till allmänhetens förfogande

- Genom att ta emot och bereda medborgarförslag
- Genom att vid inbjudan delta i föreningsträffar, intressegruppers möten mm.
- Genom att vara tillgängliga via kommunens hemsida

Mål 2015

- Fullt ut implementera den pappersfria politiska administrationen
- Förbättra omvärldsanalysen
- Öka antalet kvinnor i styrelser och nämnder. Gäller både den kommunala förvaltningsorganisationen och de kommunägda bolagen.

Särskilda uppdrag

- Implementera den nya kommungemensamma visionen.

Revision

I kommunen finns fem förtroendevalda revisorer utsedda av kommunfullmäktige. De har i uppdrag att kontrollera och utvärdera den kommunala verksamheten. Revisorerna prövar om verksamheten sköts på ett ändamålsenligt och från ekonomisk synpunkt tillfredsställande sätt, om räkenskaperna är rättvisande och om den interna kontrollen som görs är tillräcklig. Revisorerna har också i uppdrag att på samma sätt granska verksamheten i de kommunala bolagen genom de lekmannarevisorer och auktoriserade revisorer som fullmäktige utser.

Revisorerna biträds i sitt arbete av sakkunniga.

Serviceförklaringar

- revisionen upprättar en flerårig revisionsstrategi enligt god revisionssed
- revisionen genomför sin granskning så att den fyller fullmäktiges och därmed medborgarnas rättmätiga krav på oberoende och integritet, objektivitet och saklighet.

Mål 2015

Revisionens mål för respektive år framgår av revisionsplanen.

Överförmyndare

Överförmyndaren bedriver myndighetsutövning. I uppdraget ingår att kontrollera hur förmyndare, förvaltare och gode män sköter personlig omvårdnad och ekonomisk förvaltning för den enskilde som har beviljats en ställföreträdare som stöd.

Serviceförklaringar

- Ge de som söker verksamhetens tjänster riktig och relevant information
- Åtgärda fel utan dröjsmål
- Tillgänglighet upprätthålls genom 2 timmars telefontid vardagar, 10-12
- Blanketter och information om årsräkningar skall vara utskickade senast den 24 december varje år. Påminnelser ska utgå senast den 8 mars varje år.
- Varje år erbjuds gode män och förvaltare att medverka vid informationsträffar. Utbildning erbjuds vid behov för gode män och förvaltare
- Korta handläggningstider. Ärenden som kräver åtgärd från överförmyndaren skall i normalfallet handläggas inom 3 veckor.
- Granskning av inkomna årsräkningar skall vara påbörjad och i ärenden där inte komplettering begärts vara avslutad senast den 31 maj varje år.

Mål 2015

- Aktivt informera om ställföreträdarskap.
- En könsneutral bedömning/hantering

Särskilda uppdrag

- Utvärdera arbetssätt och administrativ resurs.

Kommunövergripande verksamhet

Under kommunövergripande verksamhet finns två resultatenheter; Kommunledningskontoret och Bemanningseenheten.

Kommunledningskontoret

Kommunledningskontoret är Kommunstyrelsens förvaltningskontor och kan liknas vid en stab. Kontoret inkluderar fyra huvudfunktioner: ekonomi, IT, kansli samt personal. Kommunledningskontoret utgör verksamheternas stöd inom dessa områden samtidigt som verksamheterna avkrävs efterlevnad av de centralt beslutade styrdokumenterna.

Kommunledningskontoret har till uppgift att vara besluts- och ledningsstöd såväl till den politiska som till tjänstemannaorganisationen. Politikerna ska via Kommunledningskontoret erhålla de underlag som behövs för att fatta beslut samtidigt som Kommunledningskontoret ska säkerställa att de politiskt fattade besluten genomförs och efterlevs ute i verksamheten. I budget- och bokslutsprocessen ska verksamheterna bistå Kommunledningskontoret med dokumentation från de olika verksamheterna.

Ekonomiavdelningen är kommunens spetskompetens inom redovisnings- och budgetfrågor och bistå kommunledningen och politikerna med stöd och underlag till beslut.

IT-verksamheten inom Älvsbyns kommun indelas i två delar, intern och extern verksamhet. Den interna verksamheten är den IT-verksamhet som stödjer verksamheten inom kommunens förvaltning och bolag och omfattar infrastruktur, system och applikationer.

Den externa verksamheten är det bredband som kommunen, mot avgift, levererar till kommunens medborgare och företag. Kommunen är både nätägare och Internetleverantör

Kansliavdelningen är politikens förvaltningskontor. Här sköts den politiska administrationen samt administration av de allmänna valen. Kansliet sköter även administration och handläggning åt överförmyndaren och administration av barnomsorg. I avdelningen ingår även funktionerna växel/reception, kontorsvakmästeri samt verksamhetsvakmästare.

Personalavdelningens uppgift är att ge kvalificerat stöd till ledning och chefer i deras beslutsfattande inom områdena:

- Arbetsrätt
- Arbetsmiljö/rehabilitering
- Personal/kompetensförsörjning
- Pensioner och försäkringsfrågor
- Löneadministration

Samtliga avdelningar har olika roller; en strategisk, en konsultativ och serviceroll gentemot kommunkoncernen.

Serviceförklaringar ekonomi

- Delårsrapporter och årsredovisning görs tillgängliga för de förtroendevalda 1 vecka innan sammanträdesdagen.
- Beslutsunderlagen ska ge en rättvisande ekonomisk bakgrund till det aktuella ärendet.

Serviceförklaringar intern IT-verksamhet

- Tillhandahålla nät och infrastruktur med en tillgänglighet på 98%.

- Påbörja felavhjälpning inom två dagar efter att ärenden är anmälda till HelpDesk. Prioriterade ärenden hanteras snabbare.
- Genomföra inköp av IT-produkter senast tre dagar efter att behov är anmält till IT-avdelningen.
- Föreslå tekniska lösningar till verksamhetens behov.

Serviceförklaringar extern IT-verksamhet

- Leverera Internet-uppkoppling till externa kunder och företag senast 3 dagar efter beställning.
- Vardagar (dagtid och kvällstid) tillhandahålla bemannad kundtjänst, övrig tid felanmäla till telefonsvarare.
- Leverera Internet till de kommunmedborgare som är anslutna till Bredbandsnätet.
- Leverera svartfiber eller kapacitet till företag som är anslutna till Bredbandsnätet.

Serviceförklaringar kansli

- Beslutsunderlag görs tillgängliga för de förtroendevalda 1 vecka innan sammanträdesdagen.
- Besluten dokumenteras i protokoll som ska vara tillgängliga och delges de som berörs inom 2 veckor efter justerandet.
- Kommunledningskontoret ska tillsammans med kommunledningen ansvara för att fattade beslut genomförs

Serviceförklaringar personal

- Personalavdelningen är Älvsbyns kommuns spetskompetens i personalfrågor och löneadministration samt bistår kommunens chefer och politiker med stöd och underlag för beslut.

Mål 2015

Ekonomi

- implementering av ett enklare gränssnitt för användare i ekonomisystemet
- utvärdera nyttjandet av Arena (system för budgetuppföljning)
- införa möjlighet att ta emot digitala leverantörsfakturer (e-fakturer)

IT, internt

- Kartlägg, dokumentera samt genomför kontinuitets- och avbrottsplanering för verksamhetskritiska system.
- Projekt AD (Migrering från Novell till Microsoft) genomfört i skolan och IKT plan implementerad.

IT, externt

- Utveckla samarbetet med övriga kommuner i Norrbotten avseende drift, övervakning samt felavhjälpning av Stadsnät
- Utöka samverkan med övriga kommuner avseende kompetensnyttjande, avtal och upphandlingar.
- Förbered för fiberdragning vid nyetablering av villa – och industritomter

Kansli

- Kvalitetssäkra hantering av personuppgifter enligt Personuppgiftslagen.

- Digitalisera dokumenthanteringen för kvarvarande utskott

Personal

- Skapa en digital arbetsgivarhandbok för att samla rutiner, riktlinjer, policys, blanketter inom; arbetsrätt (lagar och avtal), rekrytering, arbetsmiljö/rehabilitering samt personal/löneadministration

Gemensamt

- Att vid nyanställning eftersträva en jämnare fördelning mellan män och kvinnor.

Bemanningsenheten

Kommunens Bemanningsenheten är en central funktion för planering och rekrytering av vakan- ser i verksamheterna. Det gäller både korttidsvikariat och långtidsvikariat samt sommarens rekrytering.

Bemanningsenheten skall samordna och effektivisera vikarieplaneringen och så långt det är möjligt säkerställa kompetens och kontinuitet vid frånvaro.

Inkomna beställningar från våra enheter skall skyndsamt och korrekt hanteras så att en vikarie med rätt utbildning och introduktion är på plats så snart som möjligt.

I samband med rekrytering av vikarier så ansvarar bemanningsenheten för kontroll av refe- rensen, underskrift på tystnadsplikten och Lex Sarah, kontroll av relevanta betyg, HOSP- kontroll för legitimerad sjukvårdspersonal, uppvisat utdrag ur belastningsregister samt upp- rättande av anställningsavtal, lönesättning, löneläggning samt vid behov även medarbetarsamtal för timvikarier. Bemanningsenheten hanterar och handlägger frågor gällande företrädesrätten.

Bemanningsenheten har ett resursteam på 16 underskötersketjänster á 12,8 årsarbetare som bemannar korttidsvikariat inom socialtjänstensverksamhetsområde samt 3 förskollärare som bemannar långtidsvikariat inom förskolan. Bemanningsenheten bevakar, anställer och handhar inkonverteringar inom socialtjänsten verksamhetsområde som sedan bemannar vikariat över 14 kalenderdagar.

Serviceförklaringar

- Hanteringen av en beställning för oplanerad frånvaro påbörjas inom 20 minuter.
- Bemanningsenheten ska lösa 97 % av alla beställningar.
- Långtidsvikariat hanteras och ges återkoppling till berörd enhetschef senast 2 dagar efter inkommen beställning.
- 100 % av alla vikarier som anlitas skall ha klara referenser, relevanta för arbetet inlämnade betyg är kontrollerade, samt att ett utdrag ur belastningsregistret är uppvisat. Vikarien skall skrivit under Tystnadsplikten och Lex Sarah.
- Vikarie som anmält sig till Bemanningsenheten får återkoppling inom 7 dagar efter inkommen anmälan.

Mål 2015

- Öka andelen manliga vikarier ute i våra verksamheter
- Vidareutveckla schemahanteringen för Resursteamet via Winlas schemamodul.

Särskilda uppdrag

- Undersöka behovet av resursteam/bemanningspool inom områden utanför socialtjänstens verksamhetsområde (BROS, skola, förskola och kostverksamhet)

Kostverksamhet

Älvsbyns kommuns kostverksamhet ansvarar för produktion, distribution och servering av mat till barn, elever och gamla. Kostverksamheten ansvarar även för en stor del av lokalvården på vissa förskolor och skolor. Verksamheten är indelad i tre budgetområden: Fluxenköket/Restaurang Fluxen, skolkök samt förskolekök.

Fluxenköket är det kök som producerar maten till kommunens särskilda boenden (Ugglan och Nyberga), korttidsboenden, dagverksamheterna och Aktivitetshuset med flera. Fluxenköket producerar även maten till boende i hemmet som har matdistribution. Dessa matportioner levereras kylda hem till kund av hemtjänstpersonal. I anslutning till Fluxenköket finns en extern lunchrestaurang, Restaurang Fluxen, öppen alla dagar på året.

Älvåkraköket är det största produktionsköket för skola/förskola och står för produktionen till både den egna skolrestaurangen och till flertalet mottagningskök. Vidsels skolkök producerar mat till skola, förskola och äldreomsorg i Vidsel. Produktionskök inom förskolan finns på Timmersvansens, Västermalms och Åsens förskolor. Förutom dessa 6 produktionskök ingår i kostverksamheten även mottagningskök på följande ställen: Parkskolan, Knut Lundmarkskolan, Korsträsk skola, Korsträsk förskola, Vistträsk skola/förskola, Vidsels förskola, Pärkans förskola samt Älvans förskola. Älvans förskola ska enligt plan avvecklas per den 31/12-14 och ersättas med ytterligare en avdelning på Pärkans förskola.

Inom kostverksamheten arbetar produktionsansvariga, kockar samt måltidspersonal, i dagsläget 42 personer. 37 av de anställda är kvinnor och 5 är män.

Serviceförklaringar

- Fluxenköket ska dagligen producera lunch, middag och specialkost anpassade för äldre personer. Maten ska så långt det är möjligt tillagas från grunden.
- Fluxenköket ska till särskilt boende och korttidsboenden tillhandahålla ett brett utbud av varor till frukost, lunch och mellanmål samt vid högtider erbjuda mat anpassad därefter.
- Fluxenrestaurangen ska dagligen erbjuda minst två dagens rätter (huvudsakligen husmanskost) samt ett brett och varierat salladsbord.
- Skolköken ska producera och servera god, vällagad och näringsriktig skollunch till samtliga elever samt frukost och mellanmål till fritidsbarn. Skolmaten ska tillagas i enlighet med Livsmedelsverkets rekommendationer och allt kött som köps in ska vara svenskt. Skolmaten ska alltid vara avgiftsfri. På fritidshem och förskolor ska elever och barn serveras frukost innehållande gröt alternativt fil och flingor/musli, mjölk samt varierande bröd och pålägg/grönsak. Till dagens lunch inom skola/förskola ska ett stort utbud av sallader och råkost serveras liksom passande tillbehör, hårt bröd, bordsmargarin (2 sorter), mjölk och vatten. Till mellanmål ska mjölk, varierande bröd och pålägg/grönsak samt frukt serveras.
- Förskoleköken ska producera och servera frukost, lunch och mellanmål anpassade till förskolebarn.
- Alla måltider ska serveras i trivsamma, rena miljöer av personal som alltid ser till gästens bästa.
- Barn, elever och äldre som på grund av allergi är i behov av alternativ kost ska serveras det, annan kost ska även serveras vid religiösa skäl.
- Maten ska alltid hanteras - produceras - förvaras – serveras – distribueras så att risken för bakteriell smitta undviks.
- Lokalvård ska (där den ingår) utföras i samtliga lokaler inom skolan/förskolan. Allt från dammtorkning och städning av toaletter till moppning och fönsterputsning ingår. Under lovveckor, dvs då det är mindre verksamhet, utförs sådant städ som inte hinns med under en vanlig arbetsvecka.

Mål 2015

- Att vid nyanställning sträva efter att få en mer jämn fördelning kvinnor/män i verksamheten
- Att tillaga palt, ugnspannkaka, grytor/soppor, gratänger/lådor och potatissmos från grunden i samtliga produktionskök
- Att servera hembakt bröd minst 2 gånger/termin i både skola och förskola
- Att servera vegetarisk mat minst 1 gång/månad inom förskolan
- Att ha minst en mattemavecka under 2015 i alla skolrestauranger
- Att märka kylda portioner som levereras till kund med innehållsförteckning och datum (Fluxenköket)
- Att utöka informationen om maten som serveras i skolan (på skolmatsappen, på matsedlar och i skolrestaurangerna), t ex skriva information om ursprung, vilka varor som är ekologiska osv

Särskilt uppdrag

Göra en översyn av fördelningen kockar/måltidspersonal samt efter genomförd översyn arbeta för anpassa verksamheten för att klara framtida behov.

Fritids- och kulturverksamhet

Fritids- och kulturverksamheten omfattar kultur- och biblioteksverksamhet, konsumentvägledning, kulturskola och ungdoms- studieförbunds- och föreningsfrågor. Kommunen ska erbjuda invånarna ett rikt och levande fritids- och kulturliv för alla åldrar. Fritids- och kulturverksamheten ska utgöra ett mervärde för goda och meningsfulla levnadsvillkor i alla delar av kommunen.

Serviceförklaringar

- Barn och ungdomar ska erbjudas möjlighet att träffas i en trygg och stimulerande miljö både vad gäller föreningsaktiviteter och i kulturella sammanhang som är bestämda av dem själva.
- Kulturskolans elever ska i största möjliga utsträckning få sitt förstahandsval av instrument/aktivitet tillgodosett.
- Konsumentvägledningen ska bistå med sakkunnig hjälp i ekonomiska- och konsumentfrågor.
- Föreningslivet ska stimuleras och stödjas så bra ungdomsverksamhet kan utövas i egna och kommunala anläggningar.
- Biblioteket ska erbjuda sakkunnig hjälp vid informationssökning samt erbjuda egna och länets olika medier till både förströelse och studier.

Mål 2015

- Hälften av kulturaktiviteterna som kommunen stödjer ska vara riktade till barn och ungdom.
- Alla medborgare oavsett kön ska ha samma möjligheter att ta del av kommunens gemensamma resurser som anslås till Fritid & kulturs verksamheter.
- Biblioteket ska ha minst tre kampanjer i läsfrämjande åtgärder som riktar sig till barn och ungdom.
- Konsumentvägledningen ska ha max tre veckors väntetid för första besöket till skuldrådgivning.

Särskilda uppdrag

- Fortsätta utveckla ungdomars möjlighet att påverka sin fritidssituation.
- Följa den digitala utvecklingen inom biblioteksvärlden och aktivt ta del av den.
- Låta skolbiblioteken ska vara motorn i aktiviteter som ökar pojkars läsning.
- Stimulera och stötta föreningar och andra aktörer att utveckla mer aktiviteter för att förbättra integrationen och hjälpa utsatta barn och ungdomar.

Miljö-, bygg- och räddningsverksamhet

Kommunens miljö- och byggverksamhet samt räddningstjänst ska skapa förutsättningar för en attraktiv, trygg och säker miljö för de människor som bor i, arbetar i eller tillfälligt besöker Älvsbyns kommun.

Ansöknings- och anmälningsärenden ska behandlas korrekt och så snabbt som möjligt. Beslut ska vara tydligt motiverade för sökanden. Kontroll och tillsyn ska vara förebyggande och vara prioriterad utifrån risker. Samarbete med andra kommuner ska utvecklas i syfte att uppnå hög kompetens och därigenom få en högre kvalitet i verksamheten.

Serviceförklaringar

Som kommunmedborgare/kund kan du av kommunen förvänta dig att:

- Räddningstjänsten i Älvsbyns kommun dygnet runt kan genomföra räddningstjänstinsatser och ha fordon och utrustning för att kunna utföra de flesta typer av uppdrag som utgör kommunal räddningstjänst.
- För 68 % av innevånarna ska en räddningsinsats kunna påbörjas inom 10 minuter.
- För 95 % av innevånarna skall en räddningsinsats kunna påbörjas inom 30 minuter.

Du kan också förvänta dig att:

- Efter genomförd inspektion få en inspektions- eller kontrollrapport inom 21 dagar.
- Få ett delegationsbeslut i ett enklare delegationsärende efter att en komplett ansökan eller anmälan har lämnats in inom 21 dagar.
- Efter inlämnad ansökan få ett muntligt eller skriftligt besked ifall ansökan behöver kompletteras inom sju dagar.
- Beslut i ditt ärende som behandlats av myndighetsnämnden skickas till din adress inom sju dagar efter protokolljustering.
- Få ett delegationsbeslut i ditt delegationsärende om det kräver utredning och/eller platsbesök räknat från den dagen sista komplettering har inkommit inom sex veckor.
- Få beslut i ditt ansöknings- eller anmälningsärende som behandlas i nämnden inom 10 veckor efter att ansökan är komplett.

Mål 2015

- Kontroll och tillsyn ska utföras enligt myndighetsnämndens kontroll- och tillsynsplaner.
- Enheten ska aktivt delta i gemensamma projekt och vidareutveckla samverkan med andra kommuner inom räddningstjänsten, plan-, miljö- och byggverksamheten, samt inom livsmedelskontroll och vattenråd. Syftet med samverkan ska vara kvalitetsförbättringar och minskad sårbarhet samt kompetensutveckling.
- Samtliga förslag till planer och beslut ska vara utformade ur ett jämställdhetsperspektiv.
- Enheten ska sträva efter ett bland personalen uppnå en jämn könsfördelning och mångfald så långt det är möjligt med avseende på verksamhetens kvalitet.

Särskilda uppdrag

- Leda kommunens planarbete med målsättningen att inom en mandatperiod uppnå att det finns aktuella och ändamålsenliga planer som behövs för Älvsbyns kommun på såväl över- som detaljnivå.

Näringslivsverksamhet

Näringslivsverksamheten omfattar näringslivsutveckling, turism, landsbygds- informations- och marknadsföringsfrågor. Kommunen ska utvecklas till en plats med ett rikt och varierat näringsliv i hela kommunen. Företagare och organisationer ska involveras i utvecklingen av kommunens näringsliv. Besöksnäringen ska utvecklas och förbättras. Näringslivsverksamheten svarar även för att organisera informationen till invånarna.

Ett centralt syfte för all kommunikation är att stärka Älvsbyns varumärke. Detta sker via pressreleaser och genom att informera media. Kommunens anställda och invånare ska betrakta kommunen som sin primära informationskälla.

Serviceförklaring

Som företagare eller blivande företagare kan du av kommunen

- erbjudas en tomt inom en vecka under förutsättning att detaljplan finns för aktuellt område,
- bli lotsad rätt genom rådgivning, stöd och kompetensutveckling samt
- få en första kontakt inom en vecka efter inlämnande av ansökan eller handling.

Mål 2015

- 50 nystartade företag
- Antal sysselsatta +50
- Befolkning +0

Särskilda uppdrag

- Öka andelen nysvenskar inom nystart av företag.
- Säkerställa trafik inom Älvsbyns Godsterminal.
- Utveckla servicepunkter i byarna.
- Plan för gruvetablering i Älvsbyn.

Hälso-och sjukvårdenheten, myndighetsutövning samt anhörigkonsulent

I Älvsbyns kommun präglas omsorgen och vården om äldre personer av:

- Jämlikhet, alla människors lika och okränkbara värde
- Att äldre personer ska få leva ett värdigt liv och känna välbefinnande
- Att verksamheten bygger på respekt för individens integritet och rätt till självbestämmande
- Att det förebyggande arbetet prioriteras för att motverka fysisk och psykisk ohälsa
- Insatserna ska ge stöd och hjälp för den enskilde så att vardagen blir begriplig, hanterbar och meningsfull

Multiprofessionellt team

Verksamheten har sin grund i Socialtjänstlagen (SoL), hälso- och sjukvårdslagen (HsL) samt föreskrifter och riktlinjer.

I verksamhetsområdet ingår biståndsbedömning och kommunal hälso- och sjukvård, bostadsanpassning samt anhörigkonsulent.

Verksamheten har ansvaret för hälso- och sjukvårdsinsatser i hemmen, särskilt boende, boende inom omsorgen om funktionshindrade som utförs av leg sjuksköterska/ distriktssköterska, leg arbetsterapeut och leg sjukgymnast/ fysioterapeuter. Ansvaret innefattar även de personer som har personlig assistans med hemsjukvårdsinsatser.

Teamet samverkar för en ändamålsenlig, trygg och säker verksamhet med bättre kommunikation och tydliga rutiner till nytta för individer i behov av stöd, vård och omsorg och hälso- och sjukvård i hemmet. Verksamheten ska bedrivas med god kvalitet och med individen i fokus,

Teamets uppdrag är att stötta kvarboende, genom att använda sig av preventiva insatser och socialtjänstinsatser. Kommunen har ett ansvar att stödja anhöriga enligt Socialtjänstlagen, SoL.

Serviceförklaring

Biståndsbedömning:

- Din ansökan handläggs så skyndsamt som möjligt utifrån Socialtjänstlagen. Beslut meddelas dock senast inom tre veckor efter att begärda uppgifter/handlingar inkommit.
- Du får tydlig information för vilka förutsättningar som krävs för att få bistånd. Bedömning och beslut är baserad och anpassad till dina behov och förutsättningar.
- Du får information om hur man överklagar om Du är missnöjd med ett beslut, samt om
- Du önskar, få hjälp att överklaga.

Anhörigkonsulent

Arbetet med stöd till anhöriga (över 18 år) ska omfatta socialtjänstens alla verksamheter. Syftet är att minska de anhörigas psykiska och fysiska belastning. För en del personer handlar det om att få hjälp med insatser som den närstående behöver, för andra handlar det om att de behöver få information eller utbildning av kommunen.

Anhörigkonsulenterna erbjuder även förebyggande hembesök till personer som är äldre (75 år, 80 år, 85 år, 90 år) och inte har behov av hemtjänstens insatser (förutom trygghetslarm samt matdistribution)

Mål 2015

- Stötta kvarboende i det egna hemmet genom målinriktad tväprofessionell samverkan.
- Utforma en lokal värdegrund utifrån den Nationella värdegrunden (Socialstyrelsen).
Fortsatt implementering av värdegrund och värdighetsgarantier
- Utredda och belysa bedömningen av trygghetslarm utifrån ett jämställdhets perspektiv.
- Fortsatt implementering av biståndsbedömning på särskilt boende.

Äldreomsorg - särskilt boende och korttidsboende

Verksamheten har sin grund i Socialtjänstlagen (SoL), hälso- och sjukvårdslagen samt föreskrifter och riktlinjer. I verksamhetsområdet äldreomsorg ingår särskilt boende, korttidsboende samt den kommunala hälso- och sjukvården.

I Älvsbyns kommun präglas omsorgen och vården om äldre personer av:

- Jämlikhet, alla människors lika och okränkbara värde
- Att äldre personer ska få leva ett värdigt liv och känna välbefinnande
- Insatserna ska ge stöd och hjälp för den enskilde så att vardagen blir begriplig, hanterbar och meningsfull
- Att verksamheten bygger på respekt för individens integritet och rätt till självbestämmande
- Att det förebyggande arbetet prioriteras för att motverka fysisk och psykisk ohälsa

Älvsbyns kommun har två särskilda boenden, Nyberga och Ugglan. Vi erbjuder omsorg och tillgång till personal dygnet runt när man inte längre klarar av att bo i eget ordinärt boende.

I Älvsbyn finns tre korttidsboenden; Gullvivan, Källbacken samt Fyrklövern. Korttidsboende beviljas av olika skäl av biståndshandläggare.

Serviceförklaringar

Ansökan

- Din ansökan handläggs så skyndsamt som möjligt utifrån Socialtjänstlaget. Beslut meddelas dock senast inom tre veckor efter att begärda uppgifter/handlingar inkommit.
- Du får tydlig information för vilka förutsättningar som krävs för att få bistånd.
- Du får information om hur man överklagar om Du är missnöjd med ett beslut, samt om Du önskar, få hjälp att överklaga

Vid särskilt boende och korttids erbjuds

- Eget rum (särskilt boende)
- Möjlighet till parboende (särskilt boende)
- En genomförandeplan utifrån beslutade insatser, upprättas i samverkan med Dig och/eller anhörig inom en månad efter inflyttning (särskilt boende)
- Kontaktperson
- Tillgång till personal dygnet runt
- Omsorg och service som är baserad och anpassad till dina behov och förutsättningar
- Hälso- och sjukvårdsinsatser av leg sjuksköterska, leg arbetsterapeut och leg sjukgymnast
- Sociala gruppaktiviteter varje vecka
- Information och stöd till anhöriga

Mål 2015

- Implementera den lokala värdegrunden för äldreomsorgen utifrån den Nationella värdegrunden.
- Stötta kvarboende i det egna hemmet genom målinriktad tvärprofessionell samverkan.
- Vidareutveckling av genomförandeplan som ett instrument för att kvalitetssäkra beslutade insatser.
- Utredda möjlighet att möta framtida behov gällande trygghetslarm.

Särskilda uppdrag

- Utvärdering efter övertagandet av hemsjukvården
- Genomföra biståndsbedömning på särskilt boende
- Utarbeta en strukturplan inom äldreomsorgen utifrån resultat från förstudie Äldreomsorg
- Stötta kvarboende i det egna hemmet
- Fortsatt implementering av nationella riktlinjer för personer med demenssjukdom
- Skapa möjligheter för personal att starta intraprenad.

Äldreomsorg, hemtjänst och dagverksamhet

Verksamheten har sin grund i Socialtjänstlagen (SoL). Verksamhetsområden omfattar hemtjänst och dagverksamheter. I Älvsbyns kommun finns fem hemtjänstgrupper: Diamanten, Kristallen, Fluxen, Visträsk, Violen samt Nattpatrullen.

I Älvsbyns kommun präglas omsorgen och omvårdnad om äldre personer av:

- Jämlikhet, alla människors lika och okränkbara värde
- Att äldre personer ska få leva ett värdigt liv och känna välbefinnande
- Insatserna ska ge stöd och hjälp för den enskilde så att vardagen blir begriplig, hanterbar och meningsfull
- Att verksamheten bygger på respekt för individens integritet och rätt till självbestämmande
- Att det förebyggande arbetet prioriteras för att motverka fysisk och psykisk ohälsa

Serviceförklaringar

Ansökan:

- Din ansökan handläggs så skyndsamt som möjligt utifrån Socialtjänstlaget. Beslut meddelas dock senast inom tre veckor efter att begärda uppgifter/handlingar inkommit.
- Du får tydlig information för vilka förutsättningar som krävs för att få bistånd.
- Du får information om hur man överklagar om Du är missnöjd med ett beslut, samt om Du önskar, få hjälp att överklaga

Hjälp i hemmet:

- Hjälp i hemmet är biståndsbedömt enligt Socialtjänstlagen.
- När Du beviljats bistånd i form av hjälp med personlig omvårdnad och/eller dusch samt serviceinsatser kommer en kontaktperson att utses till Dig inom fyra veckor från det att insatsen påbörjats.
- Din kontaktperson upprättar en genomförandeplan tillsammans med Dig.

Anhörigstöd:

- Du som är anhörig har rätt till information och stöd samt möjligheter att delta i anhörigträffar och enskilda samtal.

Dagverksamhet:

- Genomförandeplan upprättas i samverkan med Dig och /eller dina närstående.
- Främja social gemenskap och meningsfullhet genom aktiviteter.
- Tillgång till hälso- och sjukvårdspersonal
- Biståndsbedömd verksamhet.

Mål 2015

- Implementera den lokala värdegrunden för äldreomsorgen utifrån den Nationella värdegrunden.
- Stötta kvarboende i det egna hemmet genom målinriktad tvärprofessionell samverkan.
- Öka kvalitét och kontinuitet av hemtjänstinsatser genom att utarbeta och implementera arbetssätt utifrån resultatet av tidsmätningen.
- Ta fram könsuppdelad statistik vad gäller insatsen trygghetslarm i hemtjänsten i syfte att kvalitetssäkra jämställd biståndsbedömning.

Särskilda uppdrag

- Fortsatt implementering av värdegrund och värdighetsgarantier
- Utvärdering efter övertagandet av hemsjukvården
- Utöka internt samarbete mellan hemtjänstgrupper samt se över hemtjänstens struktur.
- Skapa möjlighet för personal att starta intraprenad.
- Utveckla befintlig dagverksamhet inom kommunen

Omsorg om Funktionshindrade, övriga insatser

Verksamheten har sin grund i Lagen om stöd och service för vissa funktionshindrade, (LSS), SFS 1993:389, nationella handlingsplanen "Från patient till medborgare" (SOU1999/2000:79) samt FN:s konvention om rättigheter för personer med funktionsnedsättning Ds 2008:23.

Omsorgen om personer med funktionsnedsättningar ska bygga på respekt för individen och deras rätt till självbestämmande. Insatser ska ges så att de stöder och utvecklar den enskildes förmåga och oberoende samt bidrar till den enskildes möjlighet att leva som andra.

Verksamheten ska främja jämlikhet i levnadsvillkor och full delaktighet i samhällslivet.

Verksamhetsområdet innefattar gruppboendena Almen, Poppeln och Tärnstigen, serviceboendet Björkgatan samt korttids/fritids Regnbågen.

Inom verksamhetsområdet ingår även Personligt Ombud, en funktion till stöd för personer med psykiska funktionsnedsättningar. Verksamheten grundar sig på ett särskilt uppdrag från regeringen till Socialstyrelsen i samverkan med länsstyrelsen.

Ansökan om insatser enligt LSS:

- Råd och stöd (verkställs via Norrbottens läns landsting, NLL)
- Biträde av personlig assistent eller ekonomiskt stöd till skäligen kostnader för sådan assistans
- Ledsagning
- Kontaktperson
- Avlösarservice i hemmet
- Korttidsvistelse
- Korttidsstillsyn för barn över 12 år
- Boende i familjehem eller bostad med särskild service för barn eller ungdomar som behöver bo utanför föräldrahemmet
- Bostad med särskild service för vuxna eller annan särskild anpassad bostad för vuxna
- Daglig verksamhet (verkställs via Arbete och Integration)

Insatser enligt hälso- och sjukvårdslagen, HSL:

- Utförs av kommunens legitimerade personal såsom sjuksköterska, arbetsterapeut och sjukgymnast
- Baspersonal utför insatser på delegation av legitimerad personal

Serviceförklaringar

Ansökan:

- Du får kontakt med en handläggare senast tre veckor efter det att ansökan inkommit.
- Du får beslut inom fyra veckor efter det att begärda uppgifter inkommit.
- Du får information om dina rättigheter och skyldigheter och vart Du vänder Dig om Du har synpunkter eller klagomål.

Stöd och service:

- Baseras på en individuell bedömning och anpassas till Dina behov och förutsättningar.
- Du har inflytande och delaktighet i hur stödet utformas.
- Information och stöd till anhöriga

Mål 2015

- Utredda möjligheter och tillskapa träffpunkter för personer över 67 år som bor i gruppboendena och avslutat insatsen daglig verksamhet.

- Fortsatt utveckling inom och mellan olika enheter inom verksamhetsområdet genom samverkan.

Särskilda uppdrag

- Fortsatt samverkan i teamet med baspersonal, sjuksköterska, sjukgymnast, arbetsterapeut och enhetschef
- Fortsatt arbete och utveckling av dokumentationssystemet VIVA
- Utveckla samverkan mellan olika enheter inom LSS- område
- Implementera kvalitetsledningssystem

Omsorg om Funktionshindrade, personlig assistans

Verksamheten har sin grund i Lagen om stöd och service för vissa funktionshindrade (LSS), nationella handlingsplanen ”Från patient till medborgare” (SOU 1999/2000:79) samt FN:s konvention om rättigheter för personer med funktionsnedsättning Ds 2008:23.

Omsorgen om personer med funktionsnedsättningar ska bygga på respekt för individen och deras rätt till självbestämmande. Insatser ska ges så att de stöder och utvecklar den enskildes förmåga och oberoende samt bidrar till den enskildes möjlighet att leva som andra. Verksamheten ska främja jämlikhet i levnadsvillkor och full delaktighet i samhällslivet.

Insatser:

- Biträde av personlig assistent eller ekonomiskt stöd till skäligen kostnader för sådan assistans.

Serviceförklaringar

Ansökan:

- Du blir kontaktad av en handläggare *senast tre veckor* efter det att ansökan inkommit.
- När begärda uppgifter inkommit till handläggaren får Du beslut inom fyra veckor.
- Du får information om Dina rättigheter och skyldigheter.
- Du får information om vart Du vänder Dig med eventuella synpunkter och klagomål.
- Försäkringskassan fattar beslutet om Ditt behov av hjälp överstiger 20 timmar för de grundläggande behoven.

Bemötande:

- Personalen Du möter har kompetens för sina arbetsuppgifter.
- Personalen uppträder vänligt och respektfullt.
- Dina synpunkter och önskemål respekteras.

Stöd och service:

- Det stöd Du får utgår från Dina individuella behov.
- Du har inflytande och delaktighet i planeringen av hur stödet utformas.
- Information och stöd erbjuds till anhöriga.

Hälso-och sjukvård:

- Insatser enligt Hälso-och sjukvårdslagen utförs av kommunens legitimerade sjuksköterskor, arbetsterapeuter och sjukgymnaster.
- Baspersonal utför insatser på delegation av legitimerad personal.

Mål 2015

- Fem procent av personliga assistenterna har validerat till undersköterska.
- Utbildning av personalen i specifika diagnoser.
- Social dokumentation i verksamhetssystemet VIVA.

Särskilda uppdrag

- Informera elever i årskurs 9 om yrket personlig assistans inför valet av program till gymnasiet.
- Utredda möjligheten till träffpunkt för personer som omfattas av personkrets 3.

Arbete och Integration

Verksamhetsområdet Arbete och integration består av två resultatenheter; Arbete och Integration och Enheten för ensamkommande flyktingbarn.

Arbete och integration

Arbete och Integration inbegriper verksamheter för ekonomiskt bistånd (försörjningsstöd), integration, arbetsmarknad, socialpsykiatri (vardagsstöd), alkoholtillstånd och missbruk.

Serviceförklaringar

Vid kontakt med myndighetsutövare kan du förvänta dig att:

- Möta en personal med specialiserade kunskaper.
- Få tydlig information om krav eller förutsättningar för ett visst bistånd.

Vid behov av bistånd kan du förvänta dig att:

- få kontakt med en handläggare senast 14 dagar efter det ansökan inkommit
- få ett beslut om insats inom 3 veckor efter det att begärda uppgifter inkommit
- få information om hur man överklagar om du är missnöjd med ett beslut och, om du så önskar, få hjälp att överklaga

Mål 2015

- Utveckla formerna för brukarinflytande inom verksamheterna för socialpsykiatri och missbruksenhet.
- Öka antalet platser för sysselsättning (praktik, OSA) i kommunkoncernen.
- Inventera behovet av boendeformer och stöd för personer med komplex problematik och/eller samsjuklighet.
- Utifrån artikel 22 i CEMR-deklarationen ska enheten utveckla arbetet med Våld i nära relationer genom att utveckla arbetssätt och samverkan, att myndighetsutövande personal har särskild kompetens, och att viktig information finns tillgänglig för kommunmedborgare.
- Att utveckla arbetssätt och samverkan i syfte att förbättra mottagande och introduktion av nyanlända.

Särskilda uppdrag

- Tillhandahålla en samhällsinformation av god kvalitet till nya svenskar för att främja integration och goda kulturmöten.
- Utredda behovet och möjligheterna av ett boende för personer med komplex problematik och/eller samsjuklighet.

Boende för ensamkommande flyktingbarn

BROS är en pedagogisk verksamhet som arbetar utifrån ett salutogent förhållningssätt. Ungdomarna ska ges möjlighet till en bra introduktion/integration i Älvsbyn för att på sikt kunna bli självständiga samhällsmedborgare.

Serviceförklaringar

- Boendet ska erbjuda ungdomarna trygghet, vuxenstöd, tillsyn och möjlighet till en bra utveckling genom att främja delaktighet, ansvarstagande och en aktiv fritid.
- Personal ska ha ett gott bemötande som bygger på respekt, kunskap och förståelse.
- Varje ungdom har en kontaktperson på boendet som har det huvudsakliga ansvaret att arbeta med individuella genomförandeplaner och att följa upp ungdomens utveckling.
- Boendet ska samverka med andra berörda verksamheter såsom vårdcentral, skola, socialtjänst, föreningar m.fl. för att på bästa sätt tillgodose ungdomarnas behov utifrån varandras olika roller och ansvar.

Mål 2015

- Utveckla det individuella arbete mot/tillsammans med placerade barn på BROS genom att effektivisera arbete med BBIC (Barnets Behov I Centrum).
- Utveckla utslussningsverksamheten för ungdomar mellan 18 och 21 år för att säkerhetsställa arbetet mot målet, "självständiga och självförsörjande samhällsmedborgare" genom att effektivisera det individuella arbetet med ungdomarna.
- Implementera KNUFF projektet ett samarbete med Sparbanken Nord. Målet med KNUFF är hjälpa och stötta unga vuxna och ge dem mod, kraft och lust att ta ansvar för sin egen framtid och projektet riktar sig till ungdomar 18-21år.
- Utveckla en metoder för att integrera barnen/ungdomar tillsammans med Älvsbyns kommuns övriga barn/ungdomar. Metoderna ska vara samhällsfrämjande på långsikt för kommunen.
- Jämställhetsarbetet ska 2015 fokusera på området könsstereotypa attityder/hedersrelaterat våld och förtryck. Vi kommer att arbeta med textmaterial samt föreläsare tillsammans med barn/ungdomar.

Särskilda uppdrag

- Utveckla former för samverkan med Barn och Familjeenheten samt klargöra rutiner för dokumentation.
- Skapa ett mer individanpassat stöd lämpat efter ungdomens mognad och behov i de nya lokalerna.
- Utveckla utslussningsverksamheten för ungdomar mellan 18 och 21 år i samverkan med Arbete och Integration.

Barn och familjeenheten

Barn- och Familjeenhetens uppdrag är att arbeta för tidiga insatser i ålder och skeende, förebyggande arbete, myndighetsutövning och insatser inom ramen för gällande sociallagstiftning samt en väl fungerande elevhälsa.

Enheten tar emot ärenden som involverar barn och unga i åldrarna 0 – 20 år och insatser erbjuds primärt på frivillig basis i samarbete med vårdnadshavare.

Serviceförklaringar

Till oss kan du vända dig i frågor som rör din familj eller dina barn. Du kan förvänta dig att få kontakt med personal som har specialiserade kunskaper i en verksamhet som särskilt beaktar barns behov. Av oss får du rådgivning, service och stöd när problemen har med skolan att göra och i sociala frågor.

Vid behov av bistånd kan du förvänta dig att:

- Få information om när en social utredning inleds och vad det innebär.
- Få information om hur man överklagar om du är missnöjd med ett beslut och om du så önskar

Mål 2015

- Säkerställa socialtjänstens förutsättningar att slutföra utredningar inom lagstadgade krav för utredningstid.
- Genom två utbildningsinsatser öka medvetenheten och förståelsen av att verka jämställt i mötet med människor.

Särskilda uppdrag

- Säkerställa familjehemsplacerade barns möjligheter till att uppnå kunskapsmålen.
- Säkerställa kvaliteten på familjehemsutredningar genom fortbildande insatser för viss personal.
- Säkerställa att statistik över insatser mäts och visar på skillnader mellan pojkar och flickor.

Förskolan

Kommunens förskoleverksamhet är indelad i två förskoleområden. Timmersvansens förskoleområde består av fyra förskoleenheter – *Pärulan*, Timmersvansen, Visträsk och Vidsel.

Åsens förskoleområde består av tre förskoleenheter – Åsen, Västermalm och Korsträsk. Vid vardera förskoleområdet finns en resursavdelning med specifika kompetenser för att tillgodose barns särskilda behov av stöd.

Förskolan ska lägga grunden för det livslånga lärandet. Förskolan ska vara rolig, trygg och lärorik för alla och verksamheten ska genomföras så att den stimulerar och utmanar barnets utveckling och lärande.

Serviceförklaringar

Öppethållandetider

Förskolorna i Älvsbyns kommun håller öppet kl.06.00-18.00.

Personal

Förskolorna har en hög andel behöriga och legitimerade förskollärare i sina arbetslag. Målsättningen är att vid personalplanering fortsatt öka utbildningsnivån bland personalen.

Specialpedagoger och talpedagoger

Förskolorna har tillgång till kompetenser inom special- och talpedagogik. Utifrån sina specifika kunskaper om barn i behov av särskilt stöd kan specialpedagogerna erbjuda handledning i pedagogiska frågor till vårdnadshavare och personal. Talpedagogerna arbetar främst med att stödja och stimulera barnens språkutveckling i samverkan med personal och vårdnadshavare.

Inflytande och delaktighet

Barns, vårdnadshavares och personals inflytande och delaktighet i verksamheten är central för förskolorna.

Arbete mot kränkande behandling

Ett systematiskt och kvalitativt arbete mot kränkande behandling är centralt i förskolorna.

Miljöer

- Barn erbjuds inne- och utomhusmiljöer som utmanar och stimulerar deras utveckling och lärande.

Mål 2015

- All personal känner till vad ett entreprenöriellt förhållningssätt innebär och har provat att genomföra verksamhet på ett sådant sätt.
- Förskolan planerar och genomför verksamheten så att flickor och pojkar får lika stort inflytande över och utrymme i verksamheten.
- Alla barn med annat modersmål ska erbjudas stöd i sin modersmålsutveckling.
- Förskolans personal ska ha utvecklat metod och organisation för praktiskt genomförande av verksamhet som främjar barns kreativa lek och lärande
- Ta fram nya metoder och verktyg för att locka barn till nyfikenhet och intresse för det språket

Särskilda uppdrag

- Att tillsammans med grundskolan arbeta fram en integrationsplan.

Grundskolan och grundsärskolan

Grundskolorna i kommunen är fördelad på sex skolenheter. Dessa finns på centralorten, i Korsträsk, Vistträsk och i Vidsel. Det finns två grundsärskoleverksamheter i kommunen och dessa är placerade vid Knut Lundmarkskolan och Älvåkraskolan. Totalt finns knappt 900 elever i kommunens grundskola och grundsärskola. Vid skolorna i tätorten finns närhet till badhus, sporthallar, ishall och idrottsarena.

Serviceförklaring

Kommunens grundskolor och grundsärskolor bemannas av kompetent, kunnig och engagerad personal. Som elev ges du möjlighet att tillägna dig de kunskaper som ger förutsättningar för ett livslångt lärande. Om det finns skäl att tro att du kan få svårigheter att nå målen kommer du att erbjudas stödinsatser som utformas i samråd mellan dig, dina föräldrar och dina lärare.

Hos oss ska ingen behöva utsättas för kränkande behandling eller utanförskap. Alla vuxna agerar tydligt för att visa att detta inte tolereras. Alla elever i grundskolan ska känna sig trygga i sin studiemiljö. Elevernas inflytande och delaktighet genomsyrar verksamheten och ökar med stigande ålder och mognad. Vårdnadshavarna är viktiga för elevernas framgång i skolan. Skolan vill därför ha ett gott samarbete med hemmen.

Skolan strävar efter att informations- och kommunikationsteknik skall vara ett naturligt verktyg i det dagliga pedagogiska arbetet, och att tillhandahålla en flexibel lärmiljö som rustar eleverna med nödvändiga kunskaper för att verka i och möta en föränderlig värld.

Skolans arbete genomsyras av jämställdhet och syftar till att flickor och pojkar ska ha lika makt och möjlighet till lärande och utveckling.

Mål 2015

- Meritvärdet för grundskolans avgångselever ska vara högre än 215 samt att andelen elever i grundskolan som når ett meritvärde på minst 240 poäng ökar.
- Skillnaden mellan pojkars och flickors meritvärde vid utgången av det nionde skolåret ska minska. Pojkarnas meritvärde ska således öka.
- Stärka matematiklärarnas ämnesdidaktiska kompetens genom matematiklyftet.
- Alla lärare känner till vad ett entreprenöriellt förhållningssätt innebär och har provat att bedriva sin undervisning på ett sådant sätt.
- Flickor och pojkar blir likvärdigt bemötta och skillnader mellan deras studieprestationer blir mindre.
- Alla elever som har rätt till modersmålsundervisning, studiehandledning och svenska som andraspråk ska erbjudas detta.
- Varje skolenhet ska verka för att olikheter tas tillvara som tillgångar.

Särskilda uppdrag

- Att tillsammans med förskolan arbeta fram en integrationsplan.
- Att utveckla fjärrundervisning inom kommunens grundskolor.

Gymnasieskolan, vuxenutbildningen samt särskild utbildning för vuxna

Kommunens gymnasieskola bemannas av kunnig och engagerad personal. Som elev ges du möjlighet att tillägna dig de grundläggande kunskaper som ger förutsättningar för ett livslångt lärande. Lärandet på skolan nyttjar i hög grad informationsteknologiska hjälpmedel och alla gymnasieelever har tillgång till en egen dator. Det är viktigt att elever är förtrogna med datoranvändning och IT inför fortsatta studier och yrkesliv. Om det finns skäl att tro att du kan få svårigheter att nå målen kommer du att erbjudas stödinsatser som utformas i samråd mellan dig, dina föräldrar, lärare och specialpedagog.

Serviceförklaring

Hos oss ska ingen behöva utsättas för kränkande behandling eller utanförskap. Alla vuxna agerar tydligt för att visa att detta inte tolereras. Alla elever i gymnasieskolan, inom vuxenutbildningen samt inom särskild utbildning för vuxna ska känna sig trygga i sin studiemiljö. Elevernas inflytande och delaktighet genomsyrar verksamheten och ökar med stigande ålder och mognad. Vårdnadshavarna är viktiga för elevernas framgång i skolan. Skolan vill därför ha ett gott samarbete med hemmen. Skolan strävar efter att informations- och kommunikationsteknik skall vara ett naturligt verktyg i det dagliga pedagogiska arbetet, och att tillhandahålla en flexibel lärmiljö som rustar eleverna med nödvändiga kunskaper för att verka i och möta en föränderlig värld.

Skolans arbete genomsyras av jämställdhet och syftar till att flickor och pojkar ska ha lika makt och möjlighet till lärande och utveckling.

Om du som vuxen vill studera erbjuds du vägledning och utbildning i olika former och på olika nivåer.

Mål 2015

- Alla lärare känner till vad ett entreprenöriellt förhållningssätt innebär och har provat att bedriva sin undervisning på ett sådant sätt.
- Tjejer och killar blir likvärdigt bemötta och skillnader mellan deras studieprestationer blir mindre.
- Minst 90 % av avgångseleverna från högskoleförberedande program är behöriga till universitet och högskola.
- Alla elever som har rätt till modersmålsundervisning, studiehandledning och svenska som andraspråk ska erbjudas detta.

Särskilda uppdrag

- Utöka samarbetet mellan gymnasieskolan och näringslivet.

Fastighetsverksamhet

Kommunen äger ett stort antal fastigheter i vilka de egna verksamheterna inryms. Älvsbyns Fastigheter AB:s svarar för drift och underhåll av dessa fastigheter samt en del fritidsanläggningar, skogsmark och parker.

För förvaltningen av de kommunala fastigheterna erhåller Älvsbyns Fastigheter en årlig uppdragsersättning. I uppdragsersättningen ingår även att sköta driften av kommunens parker, lekparkar samt skidcentrat Kanis och kommunens badhus. Kvalitén och omfattningen av uppdragen definieras i de årliga operativa ägardirektiven.

Serviceförklaringar

- Kommunens verksamhetslokaler ska vara ändamålsenliga och hållas i godtagbart skick.
- Kommunens grönytor och parker ska hållas vårdade.
- Kommunens lekparkar ska ha ändamålsenlig utrustning.
- Kommunens skidcentra Kanis ska hålla öppet minst tre månader/vinter om vädret så tillåter.
- Kommunens badhus ska serva skolans behov av simundervisning samt erbjuda allmänheten bad minst 3 kvällar per vecka samt minst 3 timmar en helgdag, med avbrott för sommaruppehållet.

Mål 2015

- Genomföra ett energibesparingsprojekt under 2015-18 som ger minskade kostnader om 20% från 2010.

Särskilda uppdrag

- Lyfta fram lyckade energibesparingsåtgärder som verksamheten genomför
- Genomföra översyn av verksamhetslokaler i syfte att ge politikerna ett bra beslutsunderlag för att de ska kunna fatta beslut om besparingar.

Gatu-, va- och renhållningsverksamhet

Gatuverksamhet

Kommunen är väghållare inom detaljplanelagda områden vilket innebär att kommunen äger och ansvarar för drift och underhåll av gator och vägar. Älvsbyns Energi AB svarar på uppdrag av kommunen för driften av gator och gatubelysning. För detta får bolaget en årlig uppdragsersättning. Kvalitén och omfattningen av uppdragen definieras i de årliga ägardirektiven.

Vatten- och avloppsverksamhet

Kommunens vatten- och avloppsnät är överfört från kommunens ägo till Älvsbyns Energi AB. Älvsbyns Energi AB är huvudman och ansvarar för detta. Vatten- och avloppsverksamheten i kommunen ska vara intäktsfinansierad. Inom detaljplanelagt område ansvarar Älvsbyns Energi AB för vatten och avloppsanläggningar. Detta gäller även för vatten och avloppsanläggningar som ligger utanför tätorten men inom beslutade verksamhetsområden för vatten och avlopp.

Renhållning

Kommunens renhållning omfattar omhändertagande av allt avfall som produceras från hushåll. Undantaget är de fraktioner som kan hänföras till förpackningar för vilka särskilt förpackningsbolag FTI (förpacknings- och tidningsinsamlingen) ansvarar. Kommunen har för att klara sitt uppdrag en återvinningscentral, där insamlat avfall mellanlagras för vidare transport till olika uppberedningsanläggningar. Kommunen har inte ansvar för avfall som produceras av företag och industrier, men dessa kan mot särskild taxa eller avtal även lämna avfall på återvinningscentralen. Farligt avfall från företag och industrier ingår inte i detta.

Älvsbyns Energi AB svarar på uppdrag av kommunen för renhållningsverksamheten. Renhållningsverksamheten i kommunen ska vara intäktsfinansierad. Kvalitén och omfattningen av uppdraget definieras i de årliga ägardirektiven. Taxor och avgifter för renhållningen utgör ersättning för Älvsbyns Energi AB åtagande.

Serviceförklaring

- Kommunens gator och vägar ska hållas i godtagbart skick och med särskild uppmärksamhet på god trafiksäkerhet. Vid vinterväghållning ska snöröjning påbörjas vid 4 cm (Storgatan) och övriga gator och vägar vid 7 cm, med särskild uppmärksamhet på gång- och cykelvägar.
- Vatten- och avloppsnätet ska hållas i godtagbart skick vilket innebär att störningar och fel ska minimeras. Vid larm kontaktas anmälaren senast en timme efter att larm mottagits. Förlusterna av vatten ska minska i vatten- och avloppsnäten.
- Kommunens renhållningsverksamhet präglas av hög medvetenhet i avfallsfrågor och god service till medborgarna. Ett ansvar för minskad miljöpåverkan ska genomsyra verksamheten.

Mål 2015

- Öka medvetenheten om sopsortering och de ekonomiska konsekvenserna av bristande sopsortering
- Minska energiförbrukningen avseende gatubelysning

Ekonomisk översikt

Den ekonomiska översikten bygger på budgetdirektiven som antogs av fullmäktige 2014-02-17. Nedan ges en beskrivning av de ekonomiska planeringsförutsättningarna och en analys/ beskrivning av ekonomin.

Resultatet

Resultatutveckling

I kommunallagen stadgas om en balanserad budget. Det vill säga att balans ska finnas mellan kostnader och intäkter. Förutom detta ska kommunen leva upp till att ha en god ekonomisk hushållning. Kommunens budget för 2015 är i balans. För år 2016 är kostnaderna större än intäkterna. Vidare är planen för 2017 i balans.

	Budget 2015, mkr	Plan 2016, mkr	Plan 2017, mkr
Årsresultat	1,4	-0,6	4,4

Utdebitering

Den strategiska planen är beräknad på en oförändrad utdebitering (kommunalskatt) för Älvsbyns kommun jämfört med år 2014. Skattesatsen uppgår för 2015 till 22,45 öre per skatte-krona.

Skatteintäkter och utjämning

Bedömningen av kommunens skatte- och statsbidragsintäkter bygger på Sveriges kommuner och landstings prognos från 2014-10-02.

	Budget 2015, mkr	Plan 2016, mkr	Plan 2017, mkr
Skatteintäkter	337,4	353,8	370,6
Generella statsbidrag/utjämning	152,5	150,1	147,5
Summa	489,9	503,9	518,1

Skatteintäktsprognosen bygger på en oförändrad befolkning under planperioden. Befolkningen utgår från kommunens befolkning 2013-11-01 på 8 178 invånare.

Budgeten visar att skatteintäkterna, statsbidragen och utjämningsbidragen kommer att öka med 2,4 % mellan 2014 och 2015. Prognosen för skatteintäkter, statsbidrag och utjämningsbidrag kommer under planperioden att innebära en ökning som är inte fas med den budgeterade kostnads- och lönekostnadsökningen.

Nettokostnadernas andel av skatteintäkter, generella statsbidrag och utjämning

Nettokostnadernas andel av skatteintäkter och utjämning visar hur stor andel av dessa intäkter som går åt till den löpande verksamheten. En hög andel gör kommunen känslig för förändringar av skatteintäkter, generella statsbidrag och utjämningsbidrag och en andel på över 100 % innebär att verksamheternas nettokostnader (inkl avskrivningar) är högre än kommunens skatteintäkter, generella statsbidrag och utjämning.

	Budget 2015, %	Plan 2016, %	Plan 2017, %
Nettokostnadernas andel av skatteintäkter, generella statsbidrag och utjämning	99,4	99,9	99,0

Årets resultat i % av skatteintäkter, generella statsbidrag och utjämning

Den långsiktiga målsättningen är att årets resultat i % av skatteintäkter och statsbidrag ska uppgå till minst 2 %.

	Budget 2015	Plan 2016	Plan 2017
Årets resultat i % av skatteintäkter, generella statsbidrag och utjämning	0,3	-0,1	0,8

Ekonomiska driframar till verksamhetsområdena

Fullmäktige fastställde de ekonomiska driframarna till verksamhetsområdena under oktober 2014. I den strategiska planen erhåller respektive verksamhetsområde en grundbudgetram för åren 2015 till 2017.

Mkr	Budget 2015, mkr	Plan 2016, mkr	Plan 2017, mkr
Verksamhetsramar	470,9	470,9	470,9

Internräntan har beräknats till 3,2 %.

Centralt budgeterade verksamhetskostnader

I likhet med tidigare år har löneökningar budgeterats som ett centralt anslag.

Mkr	Löneökning 2015	Löneökning 2016	Löneökning 2017
Budget	7,6	18,7	21,5

Anslaget kommer att fördelas ut till verksamhetsområdena i takt med att effekten av löneavtalen blir kända.

Vidare finns även kompensation för kostnadsökningar samt inköp av arbetsdatorer budgeterade som en central kostnad i planen för 2016 och 2017.

Pensionskostnader och pensionsåtagandet

Kommunens pensionsåtagande redovisas enligt den så kallade blandmodellen vilken innebär att det utöver skuldsättningen i balansräkningen finns ett stort åtagande för pensioner som redovisas som ansvarsförbindelse. Dessa belastar kommunens resultat löpande när utbetalningar sker.

	Budget 2015, mkr	Plan 2016, mkr	Plan 2017, mkr
Pensionskostnader	13,8	12,6	13,0

Investeringar

Enligt budgetdirektiven bör inte investeringsutrymmet för planperioden överstiga 2 % av skattintäkter, statsbidrag och utjämning vilket för 2015 motsvarar 9,8 mkr. Investeringarna bedöms under hela planperioden helt kunna finansieras med egna medel.

Kommunen leasar samtliga fordon som verksamheten är i behov av förutom specialfordon. Inventarier med en livslängd på högst 3 år och ett inköpspris understigande ett basbelopp klassificeras som driftskostnad.

	Budget 2015, mkr	Plan 2016, mkr	Plan 2017, mkr
Investeringar	9,5	0,5	0

Planen innehåller en specifikation av investeringsbudgeten.

Finansiering

Skuldförvaltning

Kommunens anläggningslån bedöms vid utgången av 2015 till 30,4 mkr. Kommunens mål är att amortera 10 mkr årligen på anläggningslånen. I kommunens budget för 2015 och planen för 2016 återfinns en årlig amortering på 10 mkr.

Vid upplåning, vilket även avser omsättning av lån, ska former väljas som medger en låg riskkostnad och lägsta möjliga finansieringskostnad. Finansnettot har beräknats till -1,2 mkr för 2015.

Kapitalförvaltning

De medel kommunen avsatt för att möta kommande pensionsutbetalningar är inte tillräckliga för att möta utbetalningarna under kommande år. Den likviditetsmässiga påfrestningen kommer därför att bli påtaglig. Kommunens mål är att placera 2 mkr årligen. I kommunens plan återfinns en placering på 2 mkr årligen under planperioden. Medlen ska förvaltas så att långsiktig god avkastning, tillfredställande riskspridning samt betryggande säkerhet uppnås.

Likviditetsförvaltning

Kommunens likviditet ska alltid vara så stor att en hög betalningsberedskap kan upprätthållas. De likvida medlen ska vid varje tidpunkt under året vara positiva. Inom givna riskramar ska avkastningen på likviditetsförvaltning maximeras.

Soliditet

Soliditeten anger hur stor del av kommunens totala tillgångar som är finansierade med eget kapital, d v s inte finansierade genom lån. För att på lång sikt kunna upprätthålla en stabil soliditet krävs balans mellan investerings- och resultatnivåer då soliditeten är ett uttryck för den finansiella styrkan på lång sikt. Planen visar att soliditeten exklusive pensionsförpliktelser kommer att öka något under planperioden.

	Budget 2015, %	Plan 2016, %	Plan 2017, %
Soliditet exklusive pensionsförpliktelser	54,9	56,6	57,2
Soliditet inklusive pensionsförpliktelser	-29,1	-29,2	-27,3

Driftsbudget (tkr)

Tkr	Budget 2015	Plan 2016	Plan 2017
Politisk verksamhet	3 743	3 743	3 743
Revision	702	702	702
Överförmyndare	309	309	309
Kommunövergripande verksamhet	26 961	26 961	26 961
Kostförsörjning	14 921	14 921	14 921
Näringslivsverksamhet	10 712	10 712	10 712
Miljö och bygg	2 275	2 275	2 275
Räddningstjänst	7 212	7 212	7 212
Fritids- och kulturverksamhet	9 285	9 285	9 285
Förskola	29 999	29 999	29 999
Grundskola	76 543	76 543	76 543
Gymnasieskola	43 038	43 038	43 038
Barn- och familjeenheten	12 314	12 314	12 314
Arbete och integration	12 715	12 715	12 715
Hemtjänst	38 648	38 648	38 648
Ensamkommande flyktingbarn	-1 500	-1 500	-1 500
Särskilt boende	63 487	63 487	63 487
Hälso- och sjukvård	18 862	18 862	18 862
Omsorg om funktionshindrade	26 707	26 707	26 707
Personlig assistans	11 136	11 136	11 136
Fastigheter, fritidsanlägg, parker	50 110	50 110	50 110
Gatuverksamhet	12 758	12 758	12 758
Verksamhetens ramar	470 937	470 937	470 937
<i>Gemensamt budgeterat</i>			
Kompensation kostnadsökningar	0	4 184	10 325
Kompensation löneökningar	7 600	18 700	21 500
Medel KS till förfogande	1 000	1 000	1 000
Pensionskostnader	13 750	12 609	13 044
Utbytes datorer	2 100	2 100	2 100
Intern ränta	-8 023	-6 119	-5 945
Avskrivningar	-20 843	-21 074	-19 460
Verksamhetens nettokostnader	466 521	482 337	493 501

Investeringsbudget (tkr)

Tkr	Budget 2015	Plan 2016	Plan 2017
Kostfunktionen	500	500	0
Skolans verksamhetsområde	1 000	0	0
Socialtjänstens verksamhetsområde	1 000	0	0
Fastighetsverksamhet	5 500	0	0
Gatuverksamhet	1 500	0	0
Summa investeringar	9 500	500	0

Resultatbudget (tkr)

Tkr	Budget 2015	Plan 2016	Plan 2017
Verksamhetens nettokostnader	-466 521	-482 337	-493 501
Avskrivningar	-20 843	-21 074	-19 460
Verksamhetens nettokostnader	-487 364	-503 411	-512 961
Skatteintäkter	337 420	353 776	370 758
Generella statsbidrag och utjämning	152 548	150 086	147 508
Finansiella intäkter	1 100	1 052	1 008
Finansiella kostnader	-2 277	-2 116	-1 972
Årets resultat	1 427	-613	4 341
Årets resultat i förhållande till skattintäkter, statsbidrag mm	0,29%	-0,12%	0,84%

Finansbudget (tkr)

Tkr	Budget 2015	Plan 2016	Plan 2017
DEN LÖPANDE VERKSAMHETEN			
Årets resultat	1 427	-613	4 341
Justering för avskrivningar	20 843	21 074	19 460
Justering för förändrad avsättning	673	597	798
Ökning/minskning kortfristiga fordringar	0	0	
Ökning/minskning kortfristiga skulder	0	0	
Kassaflöde från den löpande verksamheten	22 943	21 058	24 599
INVESTERINGSVERKSAMHETEN			
Förvärv av materiella anläggningstillgångar	-9 500	-500	0
Kassaflöde från investeringarna	-9 500	-500	0
FINANSIERINGSVERKSAMHETEN			
Amortering av skuld	-11 275	-11 275	-1 275
Kassaflöde från finansverksamheten	-11 275	-11 275	-1 275
Årets kassaflöde	2 168	9 283	23 324
Likvida medel vid årets början	40 000	42 168	51 451
Likvida medel vid årets slut	42 168	51 451	74 775
Förändring av likvida medel	2 168	9 283	23 324

Balansbudget (tkr)

Tkr	Budget 2015	Plan 2016	Plan 2017
TILLGÅNGAR			
Materiella anläggningstillgångar	243 857	223 283	203 823
Finansiella anläggningstillgångar	39 676	39 676	39 676
Kortfristiga fordringar	33 000	33 000	33 000
Likvida medel	42 168	51 451	74 775
Summa tillgångar	358 701	347 410	351 274
SKULDER OCH EGET KAPITAL			
Eget kapital	197 246	196 633	200 974
Avsättningar för pensioner	21 926	22 523	23 321
Långfristiga skulder	20 398	9 123	7 848
Kortfristiga skulder	119 131	119 131	119 131
Summa skulder och eget kapital	358 701	347 410	351 274