



**STRATEGISK PLAN**  
för  
**ÄLVSBYNS KOMMUN**  
**Norrbottens Pärla**  
**2017 – 2019**

Kommunfullmäktiges beslut 28 november 2016 § 96, dnr 362/16-003

Dokumenttyp Plan	Dokumentnamn Strategisk plan	Fastställd/upprättad 2016-11-28 § 96	Beslutsinstans Kommunfullmäktige	Giltighetstid T o m 2017-12-31
Dokumentansvarig Kommunchef	Version 8,0	Senast reviderad 2015-11-30 KF § 98	Dokumentinformation Dnr 362/16-003	Detta dokument gäller för Politik, anställda, medborgare

<b>Inledning</b>	1
<b>Omvärldsanalys</b>	2
Samhällsekonomin och kommunerna	2
Lokala förutsättningar	6
<b>Kommungemensam styrning</b>	
Vision	9
Styrdokument	9
Långsiktiga kommunprogram/planer	9
Kommungemensamt styrkort	10-11
Verksamhetsutveckling	12
Serviceförklaringar	14
Organisationsskiss	15
Inriktning och uppdrag	16
Politisk verksamhet	17
Revision	18
Överförmyndare	19
Kommunövergripande verksamhet	20
Bemanningsenheten	23
Kostverksamhet	24
Fritids- och kulturverksamhet	26
Miljö- och samhällsbyggnad	27
Näringslivsverksamhet	28
Hälso- och sjukvårdenheten	29
Äldreomsorg, särskilt boende och korttidsboende	31
Äldreomsorg, hemtjänst och dagverksamhet	32
Omsorg om funktionshindrade, övriga insatser	33
Omsorgen om funktionshindrade, personlig assistans	35
Arbete och integration	37
Boende för ensamkommande flyktingbarn	38
Barn och familjeenheten	39
Förskolan	40
Grundskolan inkl särskola	40
Gymnasieskolan inkl vuxenutbildning	41
Räddningstjänsten	43
Fastighetsverksamhet	44
Gatu-, va- och renhållningsverksamhet	45
Ekonomisk översikt	46-49
Driftbudget, investeringsbudget	50
Resultatbudget, finansbudget	51
Balansbudget	52

## Inledning

Den strategiska planeringen för Älvsbyn kommun omfattar en rullande fyraårsperiod. Kommunfullmäktige antar i november den strategiska planen som omfattar mål och resurser samt planeringsförutsättningar till kommunstyrelsen och dess verksamhetsområden. Den strategiska planen innehåller nedanstående delar som tillsammans utgör fullmäktiges styrning av kommunstyrelsen och de kommunala bolagen.

- Omvärldsanalys
- Lokala förutsättningar
- Vision för Älvsbyns kommun
- Kommungemensamma strategier och mål i perspektiven
  - Medborgare/Kund
  - Tillväxt/Utveckling
  - Medarbetare
  - Ekonomi

Målen mäts sedan med hjälp av målindikatorer/nyckeltal.

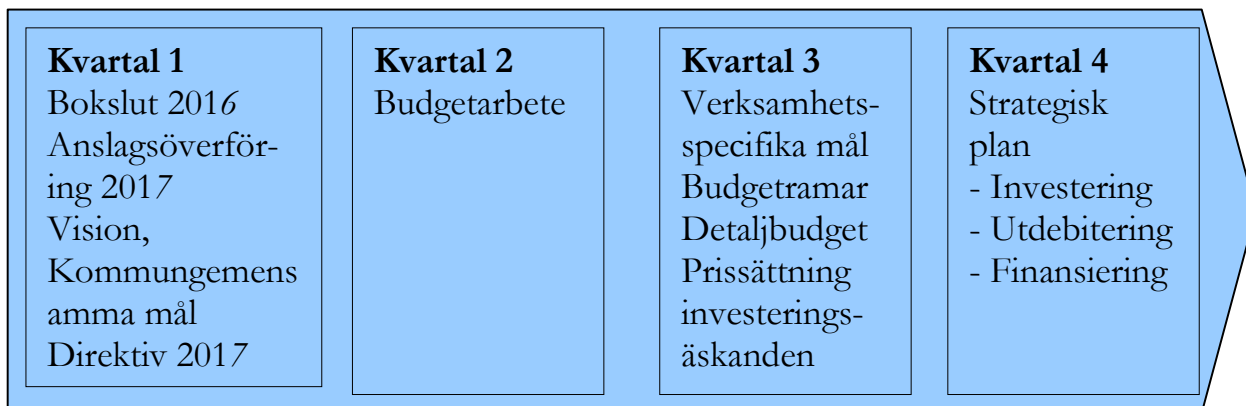
- Kommungemensamma serviceförklaringar
- Verksamhetsutveckling
- Inriktning och uppdrag till verksamheterna
- Ekonomiska mål, ekonomisk ram per verksamhet för drift respektive investeringar, utdebitering, resultat-, finansierings- och balansbudget för tre år

Med utgångspunkt från den strategiska planen fastställer kommunstyrelsen internbudget. Budgetberedningen lägger förslag till mål för de 19 verksamhetsområdena. Kommunfullmäktige fastställer målen med målindikatorer för att mäta måluppfyllelsen.

På basis av ovanstående upprättar förvaltningen verksamhetsplaner för de olika verksamhetsområdena. Verksamhetsplanerna fastställs av kommunchefen. Ett övergripande verksamhetsdirektiv upprättas som återrapporteras till kommunstyrelsen för att tydliggöra hur tjänstemannaorganisationen avser att uppnå fullmäktiges uppdrag. Detta sker i december.

Uppföljning sker enligt den av kommunstyrelsen årligen fastställda uppföljningsplanen. Den strategiska planen och verksamhetsplanerna följs upp löpande under året i delårsrapporter samt vid årets slut i årsredovisningen.

Planeringsprocessen framgår av nedanstående bild.





## Omvärldsanalys

Omvärldsanalysen speglar hur yttre omständigheter påverkar eller kan komma att påverka Älvsbyns kommuns förutsättningar. Kommunsektorn står inför stora verksamhetsmässiga och ekonomiska utmaningar. Utvecklingen går nu in i ett skede som innebär att kostnaderna för demografin ökar snabbare än intäkterna. Detta kräver ett nytt synsätt på kommunal välfärd och en rad åtgärder från stat, kommuner och landsting.

Den framtida kraftiga ökningen av det demografiska trycket har tidigare förväntats komma efter 2020, och framförallt till följd av många fler äldre, vilket främst skulle påverka äldreomsorgen och hälso- och sjukvården. Den demografiska dramatiken har dock tidigare lagts, genom den starkt ökande befolkningen. Det har främst med den historiskt stora flyktinginvandringen att göra, men är också en följd av ett ökat barnafödande. Den kraftiga befolkningsökningen fram till 2020, totalt cirka 650 000, påverkar förutom skolan en rad andra verksamheter. En bit in på 2020-talet förvärras läget ytterligare då ökningen av antal äldre skjuter fart.

Samhällsekonomin väntas återgå till ett normalläge. Den förhållandevis höga tillväxten i den svenska ekonomin, med en snabb ökning av antalet arbetade timmar, har gett bra skjuts åt skatteunderlaget i reala termer de senaste åren. Den utvecklingen fortsätter ytterligare en tid, men dämpas redan under nästa år när konjunkturen går in i en lugnare fas. Tecknen på att vi befinner oss i en högkonjunktur blir allt tydligare. Ett växande problem i den svenska ekonomin är en tilltagande arbetskraftsbrist. Detta påverkar den kommunala ekonomin negativt, framförallt genom att personalkostnaderna ökar och att det råder brist på personal inom vissa yrken. Bortom 2017 blir skatteunderlagets reala tillväxt lägre. Det är främst en konsekvens av att sysselsättningsutvecklingen försvagas när konjunkturen viker ner mot normalläge.

Det står klart att kommunsektorn står inför stora verksamhetsmässiga och ekonomiska utmaningar. Kostnadsökningarna kommer att tillta, samtidigt som intäkterna ökar långsammare. I bästa fall kan detta scenario skjutas fram något eller några år på grund av tillfälliga faktorer, men alla kalkyler pekar mot en utveckling i en riktning som innebär svåra finansieringsproblem för kommunerna. Det är därför nödvändigt att redan nu ha ett starkt fokus på åtgärder som kan bromsa kostnadsutvecklingen. Det finns ingen enskild lösning utan det kommer krävas en rad åtgärder under lång tid. Det krävs avsevärda effektiviseringar inom de kommunala verksamheterna, främst genom införande av ny teknik och nya lösningar när det gäller välfärdstjänster. Digitalisering är en av vår tids tekniska genombrott med en betydande potential för att effektivisera all informationshantering, såväl internt inom kommunen som gentemot brukarna. Den förbättrade tillgången till data om kvalitet och effektivitet på många områden och utvecklingen av nya jämförelsemetoder behöver få ett större genomslag i arbetet med att effektivisera olika verksamheter.

## Samhällsekonomin och kommunerna

### Världsekonomin

Svag internationell tillväxt ger svag svensk export. Den svenska exportens förhållandevis kläna utveckling mellan 2008–2016 beror i huvudsak på en relativt svag ekonomisk utveckling i vår omvärld. I de länder med störst betydelse som mottagare av svensk export växte BNP igenomsnitt med endast 1,1 procent årligen mellan 2008 och 2016, vilket kan jämföras med genomsnittlig årlig tillväxt på 2,4 procent mellan 2000 och 2008. Utvecklingen under den senaste åttaårsperioden tyngs av att flera euroländer ännu inte återhämtat sig efter finanskrisen och således inte nått konjunkturrell balans, men den svaga utvecklingen sammanhänger också med mer nytillkomna problem som att lägre oljepriser och handelsstraff mot Ryssland



negativt påverkat utvecklingen på viktiga svenska exportmarknader som till exempel Norge och Finland. BNP på de främsta svenska exportmarknaderna ökade sammantaget med endast 1,8 procent respektive med 1,7 procent 2014 och 2015. Även 2016 beräknas tillväxten stanna vid 1,7 procent. Det är en utveckling som är väsentligt svagare än historiskt och anmärkningsvärd mot bakgrund av att konjunkturen förstärks och arbetslösheten i flera länder går ned.

Utvecklingen i omvärlden beräknas inte bli mycket bättre nästa år. I vissa betydelsefulla avnämrländer för svensk export som till exempel i eu beräknas ökningen i BNP bli svagare nästa år. Både i Storbritannien och i delar av Kontinentaleuropa, som till exempel Tyskland, beräknas tillväxten i BNP bli svagare. Den fortsatt svaga utvecklingen internationellt innebär att det inte blir någon större fart på svensk export. I år beräknas exporten öka med 3,2 procent och nästa år med 3,5 procent. Det är ökningarna som ligger en bra bit under historiska genomsnitt, trots att den svenska kronan under de senaste åren försvagats med omkring 10 procent, vilket borde verkat stimulerande för svensk export. Flera centralbanker har signalerat en lättare penningpolitik efter den brittiska folkomröstningen om att lämna eu, vilket har bidragit till sjunkande obligationsräntor. I flera länder, däribland Sverige, har räntan på femåriga statsobligationer i år antagit negativa värden. Under sommaren nådde fem årräntan under -0,5 procent. Även räntan på tioåriga statsobligationer har nått historiska bottennivåer. Under stora delar av augusti låg den svenska tioårsräntan under 0,1 procent. En allmän bedömning är att räntorna nått sin lägsta punkt. Framöver beräknas räntorna stiga. En fortsatt relativt svag tillväxt internationellt tillsammans med fortsatt osäkerhet kring följderna kring Brexit gör dock att utvecklingen mot mer normala räntenivåer går långsamt och kommer att ta flera år i anspråk. En fortsatt betydande försiktighet från Riksbankens sida gör att kronan hålls fortsatt svag.

### **Sveriges ekonomi**

Den svenska ekonomin har i år nått konjunkturell balans och konjunkturen fortsätter stärkas in i nästa år. Det innebär ökningstal för BNP, sysselsättning och skatteunderlag som är starkare än normalt. På längre sikt ser det inte lika ljusst ut. Kostnaderna för kommunernas verksamhet växer från och med 2017 snabbare än skatteunderlaget. SKL gör bedömningen att ett flertal kommuner kommer tvingas till betydande skattechöjningar. För hushållens del blir resultatet vikande reala inkomster per invånare. Statens finansiella sparande fortsätter samtidigt att förbättras och 2020 beräknas den offentliga sektorns samlade finansiella sparande motsvara 1 procent av BNP. Det ger ett visst utrymme för överföringar från staten till kommunsektorn.

Den svenska ekonomin har under de senaste två åren utvecklats väl, med en snabbt stigande produktion och sysselsättning parallellt med en vikande arbetslöshet. Den svenska ekonomin har därmed återhämtat det fall i resursutnyttjandet som skedde i samband med finanskrisens utbrott hösten 2008. Konjunkturläget idag kan beskrivas vara i konjunkturell balans. Den sammantagna utvecklingen under denna åtta år långa lågkonjunktur skiljer sig på flera sätt från tidigare perioder av lågt resursutnyttjande. Tillväxten i omvärlden har varit osedvanligt svag, vilket inneburit att också utvecklingen av svensk export har varit dämpad. Inhemsk efterfrågan har därmed kommit att spela en större roll för återhämtningen än vad som vanligtvis brukar vara fallet. En annan skillnad mot tidigare lågkonjunkturer är produktivitetens svaga utveckling. Tillväxten i svensk ekonomi har under de senaste åren i högre grad än tidigare baserats på en ökad sysselsättning. Trots långsam produktivitetstillväxt har inflationen varit låg. Sjunkande räntor och en svagare utveckling av råvaru- och energipriser är två orsaker till detta, men samtidigt svag prisutveckling har inneburit att reallönerna utvecklats ungefär som tidigare. Och detta alltså trots en betydligt långsammare produktivitetens utveckling. Den svaga utvecklingen av produktiviteten är Sverige inte ensamt om. Även i andra länder har produktivitetens utveckling försvagats, vilket inneburit att BNP överlag har utvecklats väsentligt långsammare än tidigare.





I ett mer långsiktigt perspektiv är det inte i första hand efterfrågan utan istället tillgången på arbetskraft och hur produktiviteten utvecklas som avgör BNP:s utveckling. BNP:s relativt svaga utveckling under de senaste åtta åren kan återföras på en mycket svag utveckling av produktiviteten, det vill säga produktionen per arbetad timme. Däremot har sysselsättningen ökat relativt snabbt. Mellan 2008 och 2016 ökade konsumentprisindex (kpi) med endast 0,6 procent igenomslut per år. Den ytterligt svaga utvecklingen förklaras till stor del av sjunkande räntor

### **Kommunernas ekonomi**

Kommunerna redovisade ett starkt resultat 2015. Sammantaget uppgick det till 15 miljarder kronor. Resultatet motsvarar 3 procent av skatteintäkter och generella statsbidrag. I dessa siffror ingår återbetalning från AFA Försäkring (3,6 miljarder) och det tillfälliga stödet från staten för flyktingsituationen (0,9 miljarder). Justerat för dessa tillskott uppgår resultatet till 2,1 procent av skatter och generella statsbidrag, också det ett bra resultat. Sammantaget har kommunerna haft positiva resultat under de senaste tio åren. Kommunernas sammantagna resultat 2015 var alltså 15 miljarder kronor, lägger man dessutom till de kommunala bolagens resultat på 10 miljarder, blir resultatet sammantaget 25 miljarder år 2015. Det är den högsta nivån sedan 2012.

År 2015 investerade kommunerna för drygt 48 miljarder. 2016 är investeringsbudgeten 64 miljarder. Det stora behovet av investeringar i nya skolor, äldre boenden, bostäder och ny infrastruktur är ett av flera skäl till att kommunerna behöver goda ekonomiska resultat. De kommunala bolagen svarar för den större delen av kommunernas investeringar. Investeringsnivån kommer troligen att fortsätta öka under de kommande åren. Detta beror bland annat på att många av de bostäder och verksamhetsfastigheter som byggdes under 1960- och 1970-talen behöver renoveras eller ersättas av nya enheter. En annan förklaring är att Sveriges befolkning ökar snabbt samtidigt som urbaniseringen tilltar. En ökad investeringsvolym innebär både ökade avskrivningar och ökade driftskostnader som kommer att ta ett allt större utrymme i kommunens driftbudget. Investeringar kan finansieras genom positiva resultat eller genom extern upplåning. Trots att den totala investeringsnivån ligger på samma nivå 2015 som 2014 fortsätter låneskulden att öka.

Det demografiska trycket kommer att vara synnerligen starkt många år framöver. Enligt SCB:s befolkningsprognos kommer de demografiskt betingade behoven i genomsnitt att öka med drygt 1,5 procent årligen de kommande tio åren. Åren 2016–2020 ligger genomsnittet på 1,7 procent per år. Det kan jämföras med 0,6 procent per år för åren 2000–2015. Barnafödandet har legat stabilt på en relativt hög nivå, men förväntas öka. Däremot förväntas ingen större ökning bland förskolebarnen. Grundskolan kommer dock att öka och bland ungdomar i gymnasieåldern är det tvärså. Ökningen av befolkningen 65+ kommer att mattas rejält samtidigt som 85+ ligger still. Ökningen av 85+ kommer att stiga rejält, men först en bit in på 2020-talet. En positiv faktor är att också den i huvudsak yrkesverksamma åldersgruppen ökar de kommande åren.

Regeringen avser förändra ersättningen för mottagandet av ensamkommande barn. Det främsta skälet är de höga kostnaderna. Migrationsverket räknar med att i år betala ut hela 24 miljarder kronor till kommunerna i ersättningar för vård och boende med tillhörande utredningar, arvodet till gode män och andra insatser kring mottagandet. Regeringen vill öka trycket på kommunerna att minska kostnaderna genom att i princip helt gå över till schabloner, på en betydligt lägre nivå än dagens ersättningar.

SKL uppfattning är att osäkerheten kring både kostnader och intäkter för kommande år är ovanligt stor. En stor del av kostnadsökningarna är kopplade till flyktingmottagandet och beräknas öka med drygt 7 procent redan 2016.



Pensionskostnaderna dämpas först och ökar sedan. Kostnaderna består till en viss del av pensionsutbetalningar för pensionsintjänandet före 1998. Dessa har hanterats som en fördelningsmodell varför kostnaderna kommer vid pensionsutbetalningarna. Utbetalningarna från den gamla skulden uppgick år 2015 till 10 miljarder eller 4,3 procent av lönesumman. Merparten av kostnaden utgörs av den avgiftsbestämda delen. Dock finns en tendens till att kostnaden för den förmånsbestämda pensionen ökar något då allt fler tjänar över 7,5 inkomstbasbelopp. Sammantaget kostade pensionsintjänandet i kommunerna år 2015 drygt 19 miljarder kronor, eller närmare 8 procent av lönesumman i genom snitt. Enligt de prognosparametrar som SKL tagit fram kommer pensionskostnaderna att öka kraftigt, främst 2019 och 2020. Högre pris- och löneökningar ger högre pensionskostnader.

Finansieringsutmaningen kräver effektiviseringar. Det starka demografiska trycket de kommande åren och den samtidiga försvagningen av skatteunderlagsökningen ställer kommunerna inför svåra problem. Det kräver åtgärder på skatteunderlagssidan, med insatser för att öka sysselsättningsnivån, framförallt hos personer som flyktinginvandrat till Sverige. Därutöver krävs också avsevärda effektiviseringar i kommunernas olika verksamheter. Effektiviseringar är förstås inte något nytt utan något som kommunerna fortlöpande arbetar med. Men de kommande åren är utmaningarna så stora att det krävs en ny nivå av effektiviseringar. Vad ska man då ta avstamp i och hur ska man göra? Det är svårt att få fram relevanta och jämförbara kostnadsnyckeltal för så komplexa och omfattande verksamheter som kommunerna har. Ett beprövat sätt är benchmarking, det vill säga jämförelser av olika slag mellan kommuner eller mellan enheter inom en kommun.

Under den senaste tiden har debatten tilltagit om kommunernas situation och om huruvida kommunstrukturen bör förändras. Vissa förespråkare påstår att det är dags för kommunreform (=en strukturell effektivisering). Sedan 1970-talets stora sammanslagningsreform har inga sammanslagningar av kommuner ägt rum. I stället har ett dussintal delningar av kommuner skett och antalet kommuner har ökat från 274 till 290. Samtidigt har kommunerna väsentligt ändrade förutsättningar. Kommunsektorn har fått utökade ansvarsområden efter flera huvudmannaskapsförändringar från både stat och landsting, samtidigt som sektorn gått från kraftig expansion till fokus på effektiviseringar. Många kommuner har fått en minskad befolkning, samtidigt som kraven på specialisering ökat. Förändringarna har gjort att många kommuner valt att samverka med andra kommuner.

Framtiden för de växande kommunerna ser relativt ljus ut. Ekonomin är relativt god och stabil, medborgarna är relativt nöjda med kommunerna såväl som plats att bo på och som serviceproducent. Även ur ett demokratiskt perspektiv beskrivs kommunerna som mer robusta än de befolkningsmässigt mindre och minskande kommunerna. Växande kommuner har en till synes god ekonomi med en soliditet inklusive pensionsskuld på runt 20 procent och ekonomiska resultat över 2 procent.

Bland gruppen kraftigt minskande kommuner ser bilden annorlunda ut. Gruppen minskande kommuner har en svag soliditet, -20 procent i genomsnitt. Det innebär att skulderna inklusive pensionsskulden är 20 procent högre än tillgångarna, vilket är 40 procentenheter lägre än riksgenomsnittet. Minskad befolkning ställer krav på en kontinuerlig anpassning av verksamheten när antalet elever sjunker och anpassningar behövs göras på exempelvis skolområdet. När befolkningen minskar så minskar också kommunens skatteunderlag. Den minskade storleken påverkar också personalsituationen. Flera kommuner vittnar om att kompetenskraven på de anställda ökar i takt med att det ställs högre krav på den kommunala verksamheten. Minskad befolkning ger mindre underlag för specialisttjänster, vilket medför att de måste anställa mångkonstnärer. Dessa kommuner pekar också på svårigheter att rekrytera kompetent personal till såväl små som stora yrkesgrupper.



När SKL sammanfattar forskarnas slutsatser och de beskrivningar och signaler som förtroendevalda i minskande kommuner ger är det en mörk bild som framträder. Det går inte blunda för denna bild utan i dessa kommuner måste ett långsiktigt anpassningsarbete påbörjas omedelbart. Samtidigt är det ett observandum att de folkomröstningar som gjorts om förslag till sammanslagningar är entydiga. Medborgarna har i samtliga fall sagt nej till en sammanslagning. Samtidigt finns en del forskning som pekar på att det i mindre kommuner finns ett socialt kapital som tillför värden och som åtminstone delvis kompenserar för de insatser som kommunerna inte på egen hand klarar av att leverera.

## Lokala förutsättningar

### Näringsliv och sysselsättning

Näringslivsklimatet i Älvsbyn visar på ett gott resultat vid den senast redovisade mätningen för år 2015. Enligt Svenskt Näringslivs mätning hamnar Älvsbyn på 98:e plats i Sverige. Det innebär en 8:e plats i Norrland. Ett gott företagsklimat är en förutsättning för tillväxt och en god indikator på att kommunen och näringslivet drar åt samma håll.

Älvsbyn ligger i topp enligt företagarnas rapport "Sveriges mest jämställda företagarkommun". När det gäller nyföretagande är Älvsbyn bland de främsta i länet.

Älvsbyns kommun har totalt 800 aktiva företag. Älvsbyhus och Polarbröd är länets största privatägda företag och naturligtvis "ryggraden" i kommunens företagande tillsammans med Vidsl Testrange, RFN. Många företag som startat under de senaste åren har nu uppnått en position där det finns möjlighet till expansion. Här finns en potential till framtida arbetstillfällen i många olika branscher. 55 nya företag har registrerats från september 2014 till september 2015.

Inom framtida etableringar finns främst Bolidens prospekteringar av en koppargruva i Laver. Processen fortgår med en bearbetningskoncession inlämnad till Bergstaten. Dessutom har Älvsbyn goda förutsättningar för etablering av datacenter. Två erbjudanden för möjlig datasite finns framtagna för marknadsföring, där Älvsbyns kommun är en del av det etablerade företaget The Node Pole.

Inom besöksnäringen har Älvsbyn en god utveckling. De infrastrukturella satsningarna inom Storforsenområdet har medfört att området/kommunen har en ökad attraktionskraft och antalet besökare har därigenom ökat. Filmbolagens placering av Älvsbyns kommun som inspelningsort stärker attraktionen men även besöksnäringen med gästnätter.

Testverksamheterna växer inom Älvsbyn och de genererar dessutom ett ökat antal gästnätter till besöksnäringen.

### Bostadsmarknad

I det kommunala bostadsbolaget, Älvsbyns Fastigheter AB finns det totalt 472 lägenheter. Vid årsskiftet 2015/2016 hade Älvsbyns Fastigheter AB ett par lägenheter lediga. Under 2016 har vakansgraden legat på i snitt 1,0 %. I kommunen finns det ytterligare ett antal stora fastighet-ägare.

Kommunen har ingen bostadsförmedling, men bedömningen är att de flesta som är i behov av bostad erbjuds lägenhet tämligen omgående. Det finns för närvarande ingen brist på bostäder som helhet, vare sig i det kommunala eller privata beståndet, men det är en tydlig ökning av efterfrågan på centralt belägna lägenheter med hiss. Inom en 5-årsperiod bör fler centralt belägna bostäder skapas för äldre eftersom trenden är att fler och fler äldre vill flytta till tätorten





och då vill man ha god tillgång till service. Arbetet med att skapa nya flerfamiljshus har påbörjats och byggnation av en ny fastighet har startat under 2016.

Kommunens framtida bostadsbyggande är beroende av befolkningsutvecklingen i kombination med förändringar i hushållsbildningen samt efterfrågan på lägenheter och tomter. En planerad gruvetablering i de västra delarna i kommunen förväntas påverka behovet av nybyggnationer.

### **Lokalmarknad**

Tillgången på lediga lokaler utöver kontor är i det närmaste obefintlig i det kommunala beståndet. Det finns butiks- och kontorslokaler för etablering av näringsverksamheter, främst i centrala delar av tätorten. Tillgången på lediga industrilokaler är inte stor och beståndet är till största delen uthyrt. Kommunen har tagit fram en plan för utveckling av såväl industriområdet som för kontorslokaler till tjänstesektorn.

### **Befolkning**

Älvsbyn har sedan 1992 haft en vikande befolkningsutveckling som fortsatt de följande åren fram till år 2013, en minskning med sammanlagt 1324 personer. Från år 2014 har trenden vänt och kommunen redovisar en befolkningsökning av 3 personer för år 2014, 12 personer för år 2015 samt en ökning av 30 personer för första halvåret 2016. Älvsbyns kommun redovisar ett födelseunderskott på 3 personer och ett flyttningsöverskott på 32 personer det första halvåret 2016. Sommaren 2016 redovisar Älvsbyns kommun en befolkning av 8213 personer.

Vad gäller migration har Älvsbyn de senaste åren haft en mycket hög invandring. Vår bedömning är att den kommer att minska de kommande åren med tanke på den styrning som sker på svensk och europeisk nivå. Invandringen till kommunen har de senaste åren legat på en nivå av 120 personer per år, de kommande åren väntas den minska till cirka 80 personer/år.

Urbanisering är en global trend som visar på en migration av människor från landsbygd till städer. Det mesta pekar på en fortsatt urbanisering de kommande åren. I Sverige ser vi att städer över 100 000 invånare har goda förutsättningar för tillväxt. I nuläget finns 80 % av Sveriges befolkning i de 20 största arbetsmarknadsregionerna. Luleåregionen med sina 170 000 invånare är den största befolkningskoncentrationen norr om Uppsala. En stark arbetsmarknadsregion säkerställer inte bara möjligheter vid rekrytering det finns även goda möjligheter till karriärväxling. Där har Älvsbyn med en hög andel arbetspendling till främst Luleå, Boden och Piteå en konkurrensfördel gentemot många andra inlandskommuner.



## Befolkningsprognos för Älvsbyn

Prognos i sammandrag: 2011 - 2032

År	Befolkningen vid årsslut	Födelse-		Inflyttade			Utflyttade			Netto-		Folk- ökning
		Födda under året	Döda under året	överskott under året	Totalt under året	Inrikes under året	Immigrerade under året	Totalt under året	Inrikes under året	Emigrerade under året	flyttade under året	
2011	8 253	0	0	0	0	0	0	0	0	0	0	0
2012	8 191	74	103	-29	383	254	129	416	401	15	-33	-62
2013	8 139	72	102	-31	383	254	129	405	391	15	-22	-53
2014	8 092	71	102	-32	383	254	129	398	383	15	-15	-47
2015	8 052	69	102	-32	383	254	129	391	376	15	-8	-40
2016	8 018	69	102	-33	383	254	129	385	370	14	-2	-34
2017	7 946	69	102	-33	343	254	89	382	368	14	-39	-72
2018	7 878	68	101	-34	343	254	89	377	363	14	-34	-68
2019	7 832	67	101	-34	343	254	89	355	342	13	-12	-47
2020	7 787	66	101	-35	343	254	89	352	339	13	-9	-44
2021	7 745	66	100	-35	343	254	89	350	337	13	-7	-42
2022	7 705	65	100	-35	343	254	89	349	336	13	-6	-41
2023	7 665	65	100	-35	343	254	89	348	335	12	-5	-40
2024	7 627	64	100	-36	343	254	89	346	333	12	-3	-38
2025	7 592	64	100	-36	343	254	89	342	330	12	1	-35
2026	7 558	63	100	-36	343	254	89	340	328	12	3	-34
2027	7 526	63	99	-37	343	254	89	339	327	12	4	-32
2028	7 494	63	100	-37	343	254	89	338	326	12	5	-32
2029	7 463	62	100	-37	343	254	89	336	324	12	7	-30
2030	7 433	62	100	-37	343	254	89	336	324	12	7	-31
2031	7 403	62	100	-38	343	254	89	335	323	12	8	-30
2032	7 373	62	100	-38	343	254	89	334	322	12	9	-29

Prognosen framställd av SCB år 2012



## Kommungemensam styrning Vision

### Framtidsrika ÄLVSBY – Norrbottens

Älvsbyn erbjuder den välfärd som vi medborgaren vill ha, balans mellan arbete, rekreation, kultur och samhällsservice.

Engagerade medborgare deltar i och tar ansvar för skapandet av vår gemensamma välfärd.

Vi tar vara på varandras olikheter och erfarenheter så att samhället och alla människor kan utvecklas.

Vi är trygga i oss själva och i våra relationer till omvärlden. Vi värnar vår självständighet för att kunna välja de vägar och samarbetsformer som är bäst för hela Älvsbyn.

Företagsamma människor och konkurrenskraftiga företag i gemenskap leder Älvsbyn vidare i en hållbar utveckling.

Vi behöver en mångfald av olika kompetenser och möjligheter till lärande för att stå väl rustade för att möta utmaningar beträffande energi, miljö och hushållande med resurser. Älvsbyn kännetecknas av att göra rätt saker och att göra saker på rätt sätt

Tillsammans lever vi gott i det framtidsrika Älvsbyn.

## Styrdokument

Fullmäktige har antagit ett antal planer, innehållande långsiktig inriktning för kommunen som geografiskt område eller som organisation. Planerna kan även avse en viss sektor eller funktion i samhället. Dessa styrdokument utgör tillsammans med visionen den långsiktiga styrningen. Det som är styrande för den kommande planeringsperioden ingår däremot i denna strategiska plan.

## Långsiktiga kommunprogram/planer

### Översiktsplan

Översiktsplanen ska innehålla kommunens mark- och vattenanvändning samt bebyggelseutvecklingen. Planen antogs under 2011.

### Lokala miljömål för Älvsbyns kommun

De lokala miljömålen, som omfattar kommunen som geografiskt område, ska syfta till att skapa en långsiktig hållbar utveckling och god livsmiljö för människor, djur och växter i Älvsbyns kommun. De lokala målen ska anknyta till de regionala och nationella miljömålen och har ännu inte fastställts.

### Handlingsprogram för funktionshindrade i Älvsbyns kommun

Målsättningen med programmet är att förbättra livsvillkoren för människor med funktionshinder genom att Älvsbyns kommun blir ett tillgängligt samhälle för alla. Människor med funktionshinder ska tillförsäkras delaktighet och jämlikhet i enlighet med FN:s standardregler.



### **Reglementen och annan styrning**

Förutom kommunprogrammen finns reglementen och riktlinjer för verksamheten i syfte att tydliggöra ansvarsfördelning samt uppnå ett effektivt och ändamålsenligt användande av kommunens resurser. Det gäller till exempel inköspolicy, riktlinjer för personalplanering och finansreglemente.

### **Kommungemensamt styrkort**

Fullmäktige reviderar det kommungemensamma styrkortet. Styrkortet gäller under en fyra-årsperiod med start ett år in på mandatperioden. Detta med undantag av kolumnen med rubriken ”Prioriterade mål”, som är föremål för en årlig revidering.

Vision 2030		Strategiska mål	Framgångsfaktorer	Strategier	Prioriterade mål 2017
<p><b>Framtidsrika Älvsbyn – Norrbottens Pärla</b></p> <p>Älvsbyn erbjuder den välfärd som vi medborgaren vill ha, balans mellan arbete, rekreation, kultur och samhällsservice.</p> <p>Engagerade medborgare deltar i och tar ansvar för skapandet av vår gemensamma välfärd.</p> <p>Vi tar vara på varandras olikheter och erfarenheter så att samhället och alla människor kan utvecklas.</p> <p>Vi är trygga i oss själva och i våra relationer till omvärlden. Vi värnar vår självständighet för att kunna välja de vägar och samarbetsformer som är bäst för hela Älvsbyn.</p> <p>Företagsamma människor och konkurrenskraftiga företag i gemenskap leder Älvsbyn vidare i en hållbar utveckling.</p> <p>Vi behöver en mångfald av olika kompetenser och möjligheter till lärande för att stå väl rustade för att möta utmaningar beträffande energi, miljö och hushållande med resurser. Älvsbyn kännetecknas av att göra rätt saker och att göra saker på rätt sätt</p> <p>Tillsammans lever vi gott i det</p>	Medborgare/kund	<p><b>Höja livskvaliteten för och samhällsengagemanget hos medborgarna</b></p> <p><b>Människor möts i en attraktiv, tillåtande och jämställd miljö</b></p>	<p>Förebilder och ambassadörer</p> <p>Efterfrågade och attraktiva boendemiljöer</p> <p>Mötesplatser</p>	<p>Utveckla mötesplatser</p> <p>Kommunicera vikten av engagemang och ambassadörskap</p> <p>Bygga bostäder och förbereda tomter</p>	<p>Genomföra en karriärdag med Älvsbybor</p> <p>Alltid minst tre lediga lägenheter och tre lediga tomter</p> <p>Minst tolv aktiviteter med organiserade transporter från byarna</p>
		Utveckling	<p><b>Älvsbyn är en attraktiv plats att leva och verka i</b></p> <p><b>2030 är vi 10000 medborgare</b></p>	<p>E-infrastruktur</p> <p>Öka det kulturella utbudet</p> <p>Levande landsbygd</p> <p>Arbetsmarknad i regionen</p> <p>Goda livsmiljöer</p>	<p>Främja nyföretagande</p> <p>Utveckla kommunikationer</p> <p>Skapa utbildningsmöjligheter</p> <p>Öka kulturaktiviteter genom projektstöd</p>
	Medarbetare		<p><b>Göra rätt saker och göra saker rätt</b></p> <p><b>Attraktiv arbetsgivare</b></p>	<p>Kompetensutveckling</p> <p>Ledarskap och arbetsmiljö</p> <p>Arbetsmiljö</p> <p>Hitta nya arbetsformer</p> <p>Ständiga förbättringar</p>	<p>Öppet och tillåtande arbetsklimat</p> <p>Upprätta kontakter med AF, LTU m.fl.</p> <p>Inför Kvalitetsledningssystem</p> <p>Skapa förutsättningar för intraprenadlösningar</p>
		Ekonomi	<p><b>Inte leva på kommande generationers pengar/resurser</b></p>	<p>Skapa förståelse för förändringar</p> <p>Effektiva och användarvänliga resursfördelningsystem</p>	<p>Kunskap och förståelse hos medborgare</p> <p>Utveckla resursfördelningsmodeller</p>





## Verksamhetsutveckling

### Verksamhetsutveckling med hjälp av ständiga förbättringar

Målet med verksamhetsutvecklingen är att öka organisationens resurseffektivitet och genom det skapa ett politiskt handlingsutrymme för framtiden. Det krävs ett nytt sätt att tänka för att lösa de problem vi skapat med det gamla sättet att tänka. I arbete med verksamhetsutveckling är det inte alltid så att omstruktureringar är det som ger bästa resultat och varaktiga förändringar. Ständiga omstruktureringar riskerar att trötta ut personalen istället för att effektivisera och förbättra. Många gånger fås bättre resultat om man går till grundorsakerna till ineffektiviteter och svagheter. Dessa orsaker hittar vi ofta i våra arbetssätt, rutiner och processer.

Verksamhetsutveckling handlar om det organisationsinterna perspektivet. Här är det den inre effektiviteten som ska ökas. Det innebär ett kontinuerligt arbete med att hela tiden utveckla och effektivisera verksamheten och anpassa den efter rådande förhållande, behov och krav.

Verksamhetsutveckling är ett brett område som handlar om att hitta effektiva processer, utvecklande arbetssätt och bra systemstöd. Verksamhetsutveckling innebär utveckling av en befintlig verksamhet och i vissa fall utveckling av en ny verksamhet. Detta får ofta effekter även på organisationens utformning.

Det finns många olika verktyg att använda sig av när man vill arbeta systematiskt med verksamhetsutveckling. Ett sådant verktyg är ständiga förbättringar. Grunden för verksamhetsutveckling med hjälp av ständiga kan sägas vara att "allt går att göra bättre". Den bärande tanken är att det alltid finns ett sätt att åstadkomma högre kvalitet till en lägre kostnad. Ständiga förbättringar är något som bör sitta i ryggmärgen hos alla medarbetare.

En väl fungerande verksamhetsutveckling kräver en organisationskultur som har ett brukarorienterat förhållningssätt och handlar om att hela tiden ha klart för sig vem jag finns till för. Ett arbete med ständiga förbättringar måste präglas av att alla i organisationen deltar. Att alla ser och förstår att det är vårt gemensamma ansvar att aktivt arbeta för att identifiera svagheter och brister i verksamheten och vara med att bidra till att dessa åtgärdas. För att kunna identifiera svagheter och brister måste det finnas ett klimat där det är tillåtet att ifrågasätta existerande rutiner och arbetssätt, och ge förslag på förbättringar.

Verksamhetsföreträdare föresätts ta in influenser utifrån i syfte att utveckla den egna verksamheten.

### **Under 2016 har följande kommunövergripande utvecklingsarbeten genomförts eller påbörjats:**

- Översyn av bolagsorganisationen.
- Ökad frisknärvaro.
- I olika projekt öka den mellankommunala samverkan med Piteå i första hand och regionen i andra hand.
- Etablera gemensamt lönecentra.
- Medborgarservice (frontdesk/e-tjänster).
- Organisation stödfunktioner.

### **Under 2017 kommer följande kommunövergripande utvecklingsarbeten att genomföras:**

- Översyn av bolagsorganisationen.
- Ökad frisknärvaro.
- Konsolidering och utveckling av gemensamt lönecentra.
- Medborgarservice (frontdesk/e-tjänster).



- Organisation stödfunktioner.
- Etablering av lokalvård i kommunal regi.
- Mellankommunal upphandlings/inköpsfunktion.
- Mellankommunal MBK-KFF<sup>1</sup>
- Tre förstudier för att öka den mellankommunala samverkan med Piteå.
- Genomför/inför en intraprenad.

---

<sup>1</sup> MBK: kommunal mät och kartverksamhet. KFF: avtal med lantmäteriet om att utföra förberedelser för fastighetsbildning.



## Serviceförklaringar

Älvsbyns kommun har serviceförklaringar i syfte att visa den service medborgarna kan förvänta sig av kommunen och på sikt stimulera till engagemang från medborgare och kunder i utvecklingen av kommunens service.

### Gemensamma serviceförklaringar

Kommunmedborgare samt kunder och brukare av kommunal service kan av kommunen förvänta sig

- ett trevligt och serviceinriktat bemötande
- en snabb och korrekt handläggning
- vid telefonkontakt eller besök få kontakt med någon på den enhet som söks alternativt få lämna ett meddelande
- svar av telefonväxeln inom fyra signaler
- begärd enstaka, offentlig handling erhålls samma arbetsdag som begäran framställs
- att den information som lämnas skriftligt eller på kommunens webbplats är enkel och lätt att förstå

Den som söker anställning i kommunen får

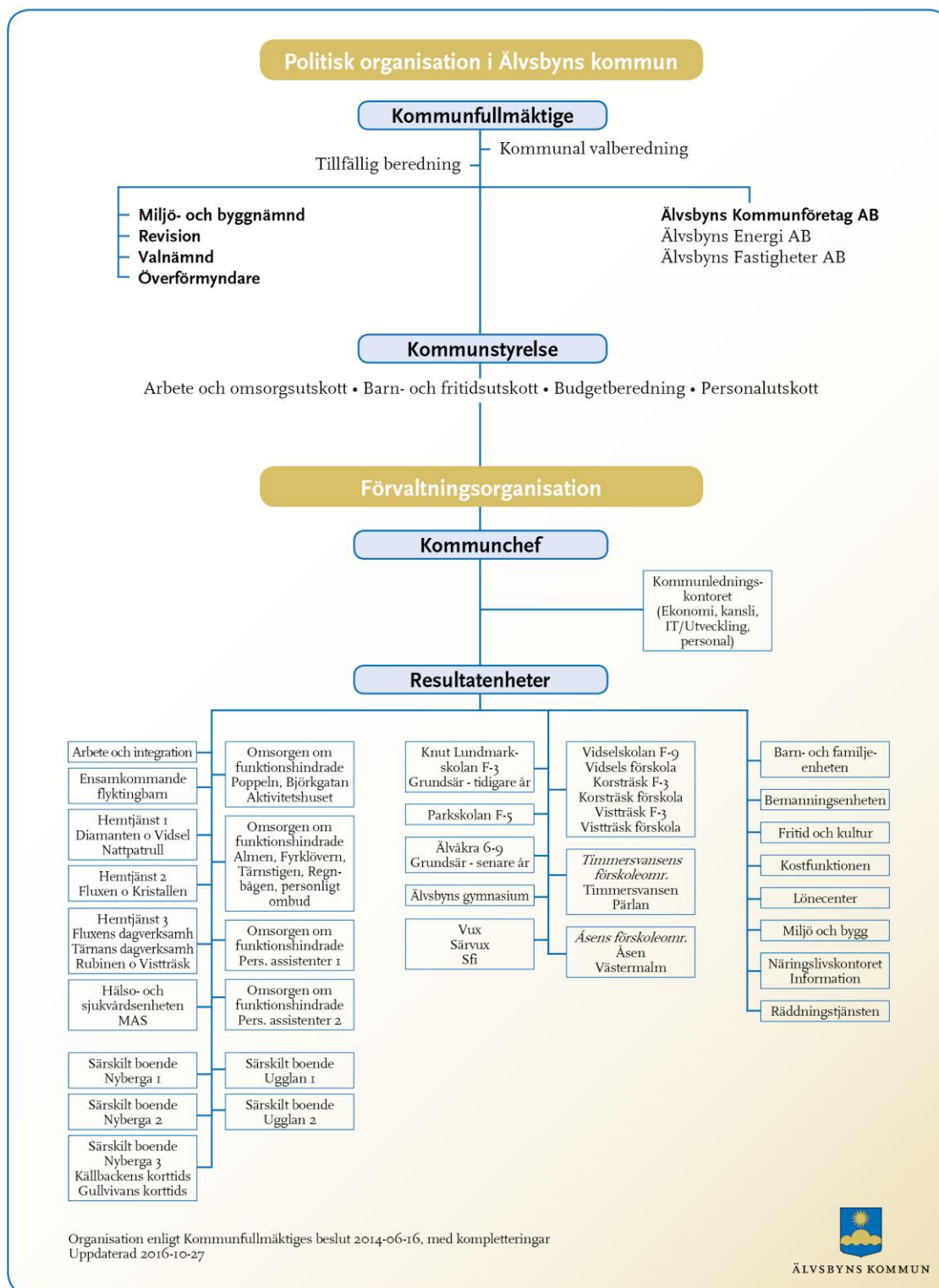
- en bekräftelse att ansökan inkommit inom fem arbetsdagar från dagen då ansökan inkom
- besked att rekrytering slutförts inom fem arbetsdagar efter att anställningen av den nya medarbetaren är klar.

Därutöver finns serviceförklaringar inom områdena:

- Politisk verksamhet
- Revision
- Överförmyndare
- Kommunövergripande verksamhet
- Kostverksamhet
- Fritid- och kulturverksamhet
- Miljö- bygg och räddningstjänst
- Näringslivsverksamhet
- Äldreomsorg, särskilt boende
- Äldreomsorg, hemtjänst och dagverksamhet
- Omsorgen om funktionshindrade, personlig assistans
- Omsorgen om funktionshindrade, övriga insatser
- Arbete och Integration
- Barn- och familjeenheten
- Förskolan
- Grundskolan
- Gymnasieskolan
- Fastighetsverksamhet
- Gatu-, va- och renhållningsverksamhet
- Ekonomisk översikt

Serviceförklaringarna revideras i samband med upprättandet av mål för respektive verksamhetsområde.

# Organisationskiss





## **Inriktning och uppdrag**

Nedan följer fullmäktiges inriktning och uppdrag. Under respektive budgetområde redogörs för vilken långsiktig inriktning fullmäktige vill ha på verksamheterna. Avsnittet särskilda uppdrag innehåller de utredningsuppdrag som fullmäktige ger. Dessa uppdrag ska avrapporteras till fullmäktige.

### **Uppföljning**

För samtliga verksamhetsområden gäller skriftlig redovisning av måluppfyllelse och särskilda uppdrag till kommunstyrelsen.





## Politisk verksamhet

I kommunen finns sju partier representerade i kommunfullmäktige. Kommunstyrelsen har det övergripande ansvaret för att kommunfullmäktiges beslut verkställs.

Kommunstyrelsen har ett tydligt ansvar för kommunens samlade ekonomi och det operativa ansvaret för nästan all verksamhet. Undantagen är myndighetsutövning inom miljö- och byggområdet samt förebyggande mot olyckor, som miljö- och byggnämnden ansvarar för samt fastighetsskötsel och kommunal teknisk verksamhet som kommunens två bolag ansvarar för.

## Serviceförklaringar

Lokala politiker ger medborgarna möjlighet att påverka sin närmiljö och står till allmänhetens förfogande genom att:

- ta emot och bereda medborgarförslag
- vid inbjudan delta i föreningsträffar, intressegruppers möten mm
- vara tillgängliga via kommunens hemsida.

## Mål 2017

- förbättra omvärldsanalysen
- öka antalet kvinnor i styrelser och nämnder. Gäller både den kommunala förvaltningsorganisationen och de kommunägda bolagen.



## Revision

I kommunen finns fem förtroendevalda revisorer utsedda av kommunfullmäktige. De har i uppdrag att kontrollera och utvärdera den kommunala verksamheten. Revisorerna prövar om verksamheten sköts på ett ändamålsenligt och från ekonomisk synpunkt tillfredsställande sätt, om räkenskaperna är rättvisande och om den interna kontrollen som görs är tillräcklig. Revisorerna har också i uppdrag att på samma sätt granska verksamheten i de kommunala bolagen genom de lekmannarevisorer och auktoriserade revisorer som fullmäktige utser.

Revisorerna biträds i sitt arbete av sakkunniga.

## Serviceförklaringar

- revisionen upprättar en flerårig revisionsstrategi enligt god revisionssed
- revisionen genomför sin granskning så att den fyller fullmäktiges och därmed medborgarnas rättmätiga krav på oberoende och integritet, objektivitet och saklighet.

## Mål 2017

Revisionens mål för respektive år framgår av revisionsplanen.



## Överförmyndare

Överförmyndaren bedriver myndighetsutövning. I uppdraget ingår att kontrollera hur förmyndare, förvaltare och gode män sköter personlig omvårdnad och ekonomisk förvaltning för den enskilde som har beviljats en ställföreträdare som stöd.

### Serviceförklaringar

- Ge de som söker verksamhetens tjänster riktig och relevant information
- Åtgärda fel utan dröjsmål
- Tillgänglighet upprätthålls genom 2 timmars telefontid vardagar, 10-12
- Blanketter och information om årsräkningar ska vara utskickade senast den 24 december varje år. Påminnelser ska utgå senast den 8 mars varje år.
- Varje år erbjuds gode män och förvaltare att medverka vid informationsträffar. Utbildning erbjuds vid behov för gode män och förvaltare
- Korta handläggningstider. Ärenden som kräver åtgärd från överförmyndaren ska i normalfallet handläggas inom 3 veckor
- Granskning av inkomna årsräkningar ska vara påbörjad och i ärenden där inte komplettering begärts vara avslutad senast den 31 maj varje år.

### Mål 2017

- Aktivt informera om ställföreträdarskap
- En könsneutral bedömning/hantering

### Särskilda uppdrag

- Utvärdera arbetssätt och administrativ resurs.



## Kommunövergripande verksamhet

Under kommunövergripande verksamhet finns två resultatenheter; kommunledningskontoret och bemanningsenheten.

### Kommunledningskontoret

Kommunledningskontoret är kommunstyrelsens förvaltningskontor och kan liknas vid en stab. Kontoret inkluderar fyra huvudfunktioner: ekonomi, IT/utveckling, kansli samt personal. Kommunledningskontoret utgör verksamheternas stöd inom dessa områden samtidigt som verksamheterna avkrävs åtgärder av de centralt beslutade styrdokumenterna.

Kommunledningskontoret har till uppgift att vara besluts- och ledningsstöd såväl till den politiska som till tjänstemannaorganisationen. Politikerna ska via kommunledningskontoret få de underlag som behövs för att fatta beslut samtidigt som kommunledningskontoret ska säkerställa att de politiskt fattade besluten genomförs och följs ut i verksamheten. I budget- och bokslutprocessen ska verksamheterna bistå kommunledningskontoret med dokumentation från de olika verksamheterna.

Ekonomiavdelningen är kommunstyrelsens verktyg för att hantera kommunens övergripande ekonomi- och finansfrågor.

Ekonomiavdelningen har ansvar för kommunens övergripande planering och samordning av kommunens redovisning-, budget- och uppföljningsprocesser. Vidare har avdelningen en konsultativ roll avseende råd och stöd till kommunens verksamheter. Avdelningen ansvarar även genom sin inköpsfunktion för kommunövergripande planering och samordning av kommunens inköpsprocess. I uppdraget ingår att genomföra kommunövergripande upphandlingar samt att stödja verksamheterna i sina specifika upphandlingar.

IT-verksamheten inom Älvsbyns kommun indelas i två delar, intern och extern verksamhet. Den interna verksamheten är den IT-verksamhet som stödjer verksamheten inom kommunens förvaltning och bolag och omfattar infrastruktur, system och applikationer. Den externa verksamheten är det bredband som kommunen, mot avgift, levererar till kommunens medborgare och företag. Kommunen är både nätägare- och internetleverantör. Inom IT/utveckling ingår även funktionen verksamhetsutveckling

Kansliavdelningen är politikens förvaltningskontor. Här sköts all politisk administration samt administration av de allmänna valen. Kansliet sköter även administration och handläggning åt överförmyndaren och administration av barnomsorg. I avdelningen ingår även funktionerna växel/reception, kontorsvakmästeri samt verksamhetsvakmästare.

Personalavdelningen är kommunens spetskompetens inom arbetsgivarområdet, att på strategisk och konsultativ nivå, stödja kommunens chefer och politiska ledning inom arbetsgivarområdet i arbetsrätt/tolkning av lagar och avtal, förhandlingar, lönebildning, löneöversyn, kompetensförsörjning, samt systematiskt arbetsmiljöarbetet/rehabilitering.

Samtliga avdelningar har olika roller; en strategisk, en konsultativ och serviceroll gentemot kommunkoncernen.

### Serviceförklaringar ekonomi

- Delårsrapporter och årsredovisning görs tillgängliga för de förtroendevalda 1 vecka innan sammanträdesdagen.
- Beslutsunderlagen ska ge en rättvisande ekonomisk bakgrund till det aktuella ärendet.



### **Serviceförklaringar intern IT-verksamhet**

- Tillhandahålla nät och infrastruktur med en tillgänglighet på 98 %.
- Påbörja felavhjälpning inom två dagar efter att ärenden är anmälda till HelpDesk. Prioriterade ärenden hanteras snabbare.
- Genomföra inköp av IT-produkter senast tre dagar efter att behov är anmält till IT-avdelningen.
- Föreslå tekniska lösningar till verksamhetens behov.

### **Serviceförklaringar extern IT-verksamhet**

- Leverera internet-uppkoppling till externa kunder och företag.
- Vardagar (dagtid och kvällstid) tillhandahålla bemannad kundtjänst, övrig tid felanmäla till telefonsvarare.
- Leverera internet till de kommunmedborgare som är anslutna till stadsnätet.
- Leverera svartfiber eller kapacitet till företag som är anslutna till stadsnätet.

### **Serviceförklaringar kansli**

- Beslutsunderlag görs tillgängliga för förtroendevalda 1 vecka innan sammanträdesdagen.
- Besluten dokumenteras i protokoll som ska vara tillgängliga och delges de som berörs inom 2 veckor efter justerandet.
- Kommunledningskontoret ska tillsammans med kommunledningen ansvara för att fattade beslut genomförs.

### **Serviceförklaringar personal**

- Personalavdelningen är Älvsbyns kommuns spetskompetens i personalfrågor samt bistår kommunens chefer och politiker med stöd och underlag för beslut.

## **Mål 2017**

### **Ekonomi**

- Utveckla och implementera system för uppföljning och mål.
- Införa funktion för att skicka och ta emot e-fakturor

### **IT, internt**

- Byte av grupprogramvara
- Aktivt driva arbetet med gemensam driftsmiljö i Norrbotten

### **IT, externt**

- Fullt ut implementera resultatet av projekt ”Stadsnät i Samverkan” i Norrbotten
- Förbered för fiberdragning vid nyetablering av villa – och industritomter
- Bygga byanät i minst två byar

### **Kansli**

- Påbörja införandet av nya Dataskyddsförordningen
- Påbörja byte av diariesystem
- Öka tillgängligheten av kommunens styrdokument





**Personal**

- Ett utvecklingsarbete genomförs under 2017 med syfte att utveckla och tillvarata de gemensamma resurserna som finns inom HR-området för kommunen som helhet.
- Utforma en tydlig anvisning för rehabiliteringsprocessen som stödjer chefers arbetsmiljöansvar samt den arbetsrättsliga processen.

**Gemensamt**

- Att vid nyanställning eftersträva en jämnare fördelning mellan män och kvinnor.



## Bemanningsenheten

Kommunens bemanningsenhet är en central funktion för planering och rekrytering av vakanser i verksamheterna. Det gäller både korttidsvikariat och långtidsvikariat samt sommarens rekrytering.

Bemanningsenheten ska samordna och effektivisera vikarieplaneringen och så långt det är möjligt säkerställa kompetens och kontinuitet vid frånvaro.

Inkomna beställningar från våra enheter ska skyndsamt och korrekt hanteras så att en vikarie med rätt utbildning och introduktion är på plats så snart som möjligt.

I samband med rekrytering av vikarier så ansvarar bemanningsenheten för kontroll av referenser, underskrift på tystnadsplikten och Lex Sarah, kontroll av relevanta betyg, HOSP-kontroll för legitimerad sjukvårdspersonal, uppvisat utdrag ur belastningsregister samt upprättande av anställningsavtal, lönesättning, löneläggning samt vid behov även medarbetarsamtal för timvikarier. Bemanningenheten hanterar och handlägger frågor gällande företrädesrätten.

Bemanningsenheten har ett resursteam på 16 underskötersketjänster á 12,8 årsarbetare som bemannar korttidsvikariat inom socialtjänstens verksamhetsområde samt 3 förskollärare som bemannar långtidsvikariat inom förskolan. Bemanningenheten bevakar, anställer och har hand om inkonverteringar inom socialtjänstens verksamhetsområde som sedan bemannar vikariat över 14 kalenderdagar.

## Serviceförklaringar

- Hanteringen av en beställning för oplanerad frånvaro påbörjas inom 20 minuter.
- Bemanningenheten ska lösa 97 % av alla beställningar.
- Långtidsvikariat hanteras och ges återkoppling till berörd enhetschef senast 2 dagar efter inkommen beställning.
- 100 % av alla vikarier som anlitas ska ha klara referenser, relevanta för arbetet inlämnade betyg är kontrollerade, samt att ett utdrag ur belastningsregistret är uppvisat. Vikarien ska ha skrivit under tystnadsplikten och Lex Sarah.
- Vikarie som anmält sig till bemanningenheten får återkoppling inom 7 dagar efter inkommen anmälan.

## Mål 2017

- Öka antalet ansökningar till semestervikariaten inför sommaren 2017 med 10 % jämfört med sommaren 2016.
- Under 2017 ska minst 50 nya intresseanmälningar om korttidsvikariat ha inkommit till Bemanningenheten.
- Öka antalet manliga vikarier aktiva i Winlas med 5 % under 2017 jämfört 2016.

## Särskilda uppdrag

- Ett utvecklingsarbete genomförs under 2017 med syfte att utveckla och tillvarata de gemensamma resurserna som finns inom HR-området för kommunen som helhet.



## Kostverksamhet

Älvsbyns kommuns kostverksamhet ansvarar för produktion, distribution och servering av mat till barn, elever och gamla. Kostverksamheten ansvarar även för en stor del av lokalvården på förskolor och skolor. Verksamheten är indelad i tre budgetområden: Fluxenköket/Restaurang Fluxen, skolkök samt förskolekök.

*Fluxenköket* är det kök som producerar maten till kommunens särskilda boenden (Ugglan och Nyberga), korttidsboenden, dagverksamheter och Aktivitetshuset, totalt 23 enheter/avdelningar. Fluxenköket producerar även maten till boende i hemmet som har biståndsbedömd matdistribution. Dessa matportioner levereras kylda hem till kund av hemtjänstpersonal. I anslutning till Fluxenköket finns en extern lunchrestaurang.

*Älvåkraköket* är det största produktionsköket för skola/förskola och står för produktionen till både den egna skolrestaurangen och till flertalet mottagningskök. *Vidsels skolkök* producerar mat till skola, förskola och äldreomsorg i Vidsel. Produktionskök inom förskolan finns på *Timmersvansens*, *Västermalms* och *Åsens* förskolor. Förutom dessa 6 produktionskök ingår i kostverksamheten även mottagningskök på följande ställen: Parkskolan, Knut Lundmarkskolan, Korsträsk skola, Korsträsk förskola, Vistträsk skola/förskola, Vidsels förskola samt Pärkans förskola.

Inom kostverksamheten arbetar produktionsansvariga, kockar samt måltidspersonal, i dagsläget 40 personer. 35 av de anställda är kvinnor och 5 är män.

## Serviceförklaringar

- Fluxenköket ska dagligen producera lunch, middag och specialkost anpassade för äldre personer. Maten ska så långt det är möjligt tillagas från grunden.
- Fluxenköket ska vid högtider servera passande/festligare mat till såväl särskilt boende som i restaurangen.
- Fluxenköket ska till särskilt boende och korttidsboenden tillhandahålla ett brett utbud av varor till frukost, lunch och mellanmål.
- Fluxenrestaurangen ska dagligen erbjuda minst två dagens rätter (huvudsakligen husmanskost) samt ett brett och varierat salladsbord.
- Skolköken ska producera och servera god, vällagad och näringsriktig skollunch till samtliga elever samt frukost och mellanmål till fritidsbarn. Skolmaten ska tillagas i enlighet med Livsmedelsverkets rekommendationer och kött som köps in ska, så långt det är möjligt, vara svenskt. Skolmaten ska vara avgiftsfri.
- Förskoleköken ska producera och servera frukost, lunch och mellanmål anpassade till förskolebarn.
- Frukost som serveras på fritidshem och förskolor ska innehålla gröt alternativt fil och flingor /musli, mjölk samt varierande bröd och pålägg/grönsak. - Till dagens lunch ska inom skola/förskola ett stort utbud av sallader och råkost serveras liksom till maträtten passande tillbehör, hårt bröd, bordsmargarin (2 sorter), mjölk och vatten.
- Mellanmål som serveras på fritidshem och förskolor ska innehålla mjölk, varierande bröd och pålägg/grönsak samt frukt.
- Skol- och förskoleköken ska inte servera livsmedel som endast innehåller tomma kalorier och ingen näring, t ex saft, läsk, godis, snacks och fikabröd.
- Samtliga måltider ska serveras i trivsamma, rena miljöer av personal som alltid ser till gästens bästa.
- Barn, elever och äldre som på grund av allergi och överkänslighet är i behov av alternativ kost ska serveras det, annan kost ska även serveras då religiösa skäl anges.
- Maten ska alltid hanteras, produceras, förvaras, serveras och distribueras så att risken för bakteriell smitta undviks.



- Lokalvård ska (på de skolor och förskolor där den ingår) utföras i samtliga lokaler. Allt från dammtorkning och städning av toaletter till moppning och fönsterputsning ingår. Under lovveckor dvs då det är mindre verksamhet, ska sådant städ utföras som inte hinns med under en vanlig arbetsvecka

### **Mål 2017**

- Inom skol- och förskolekök genomföra två mattemaveckor; en med inriktning ”lokalproducerat” och en med inriktning ”världens mat”.
- Uppmärksamma vegetariska världsdagen i alla skol- och förskolekök samt i Fluxenköket/restaurangen.
- I samtliga kök tillaga ugnspannkaka, palt, gratänger, grytor, soppor och potatissos från grunden.
- Fortsätta att utöka rotationen inom och mellan arbetsplatser i syfte att höja kompetensnivån och minska verksamhetens sårbarhet.

### **Särskilt uppdrag**

- Undersöka möjligheten att kunna leverera vegetarisk mat en till flera dagar i veckan till Korsträsk och Visträsk skolkök samt genomföra en testperiod på minst två veckor.



## Fritids- och kulturverksamhet

Fritids- och kulturverksamheten omfattar kultur- och biblioteksverksamhet, konsumentvägledning, kulturskola och ungdoms- studieförbunds- och föreningsfrågor. Kommunen ska erbjuda invånarna ett rikt och levande fritids- och kulturliv för alla åldrar. Fritids- och kulturverksamheten ska utgöra ett mervärde för goda och meningsfulla levnadsvillkor i alla delar av kommunen.

## Serviceförklaringar

- Ungdomar ska erbjudas mötesplatser som de varit med och bestämt själv
- Kulturskolans elever ska i största möjliga utsträckning få sitt förstahandsval av instrument
- Konsumentvägledningen ska bistå med sakkunnig hjälp vid skuldsanering och i konsumenträttsliga frågor
- Föreningslivet ska stödjas så bra ungdomsverksamhet kan utövas i egna och kommunala anläggningar
- Biblioteket ska erbjuda sakkunnig hjälp vid informationssökning samt tillhandahålla medier till studier och förströelse

## Mål 2017

- Mål 2017 Minst 30 % tjejer på ungdomarnas mötesplatser., för närvarande är det under 10 % som är tjejer
- Minst 75 % av nyfödda ska ha tagit emot babypaketet, för närvarande är det ca 50 % som kommer på utdelningen
- Bibliotekspersonal ska erbjuda minst 4 st. presentationer för förskoleklasser/föräldramöten om vikten av högläsning för barn

## Särskilda uppdrag

- Skolbiblioteken ska aktivt stimulera elevernas läsning genom bokprat och biblioteks kunskap
- Stimulera och stödja föreningar som vill förbättra integrationen av nysvenskar





## Miljö- och samhällsbyggnad

Kommunens miljö- och samhällsbyggnadsverksamhet ska skapa förutsättningar för en attraktiv, trygg och säker miljö för de människor som bor i, arbetar i eller tillfälligt besöker Älvsbyns kommun.

Ansöknings- och anmälningsärenden ska behandlas korrekt och så snabbt som möjligt. Beslut ska vara tydligt motiverade för sökanden. Kontroll och tillsyn ska vara förebyggande och vara prioriterad utifrån risker. Samarbete med andra kommuner ska utvecklas i syfte att uppnå hög kompetens och därigenom få en högre kvalitet i verksamheten.

### Serviceförklaringar

Som kommunmedborgare kan du förvänta dig att:

- Efter genomförd inspektion få en inspektions- eller kontrollrapport inom 21 dagar.
- Få ett delegationsbeslut i ett enklare delegationsärende efter att en komplett ansökan eller anmälan har lämnats in inom 21 dagar.
- Efter inlämnad ansökan få ett muntligt eller skriftligt besked ifall ansökan behöver kompletteras inom sju dagar.
- Beslut i ditt ärende som behandlats av myndighetsnämnden skickas till din adress inom sju dagar efter protokolljustering.
- Få ett delegationsbeslut i ditt delegationsärende om det kräver utredning och/eller platsbesök räknat från den dagen sista komplettering har inkommit inom sex veckor.
- Få beslut i ditt ansöknings- eller anmälningsärende som behandlas i nämnden inom 10 veckor efter att komplett ansökan inkommit.
- Få ett beslut från kommunstyrelsen när du har ansökt om planbesked för detaljplan inom fyra månader efter att en komplett ansökan har kommit in.

### Mål 2017

- Uppdatera den kommuntäckande översiktsplanen och färdigställa den fördjupade översiktsplanen för centrum.
- Handlägga minst fem nya detaljplaner fram till beslut.
- Utföra tillsyn och kontroll enligt de planer och prioriteringar som miljö- och byggnämnden beslutar. Energiinriktad miljötillsyn ska årligen utföras vid minst 25 % av verksamheterna som har regelbunden miljötillsyn med syfte att informera om och därigenom verka för att kommunens och EU:s mål för utsläpp av växthusgaser i energi- och klimatstrategin nås. Målet är en minskning med minst 20 % av CO<sub>2</sub> till 2020 från 1990 års nivå.

### Särskilda uppdrag

- Leda kommunens planarbete med målsättningen att inom en mandatperiod uppnå att det finns aktuella, jämnställda och i övrigt ändamålsenliga planer som behövs för Älvsbyns kommun på såväl översiktlig som detaljnivå.



## Näringslivsverksamhet

Näringslivsverksamheten omfattar näringslivsutveckling, turism, landsbygds- informations- och marknadsföringsfrågor. Kommunen ska utvecklas till en plats med ett rikt och varierat näringsliv i hela kommunen. Företagare och organisationer ska involveras i utvecklingen av kommunens näringsliv. Besöksnäringen ska utvecklas och förbättras. Näringslivsverksamheten svarar även för att organisera informationen till invånarna.

Ett centralt syfte för all kommunikation är att stärka Älvsbyns varumärke. Detta sker via pressreleaser och genom att informera media. Kommunens anställda och invånare ska betrakta kommunen som sin primära informationskälla.

## Serviceförklaring

Som företagare eller blivande företagare kan du av kommunen

- erbjudas en tomt inom en vecka under förutsättning att detaljplan finns för aktuellt område,
- bli lotsad rätt genom rådgivning, stöd och kompetensutveckling samt
- få en första kontakt inom en vecka efter inlämnande av ansökan eller handling.

## Mål 2017

- invånarna i Älvsbyns kommun ska öka med 25 invånare per år.
- sysselsättningen i Älvsbyns kommun ska öka med 50 sysselsatta per år.
- antal nystartade företag i Älvsbyns kommun ska vara 50 nyregistrerade företag per år.
- Älvsbyns kommuns konsultstöd till företag ska fördelas på 50 % kvinnliga företagare.

## Särskilda uppdrag

- Öka andelen nysvenskar inom nystart av företag.
- Plan för etablering av datacenter
- Utveckla servicepunkter i byarna.
- Plan för gruvetablering i Älvsbyn.



## Hälsa-och sjukvårdenheten, myndighetsutövning samt anhörigkonsulent

I Älvsbyns kommun präglas omsorgen och vården av:

- jämlikhet, alla människors lika och okränkbara värde
- individen ska få leva ett värdigt liv och känna välbefinnande
- verksamheten bygger på respekt för individens integritet och rätt till självbestämmande
- det förebyggande arbetet prioriteras för att motverka fysisk och psykisk ohälsa
- insatserna ska ge stöd och hjälp för den enskilde så att vardagen blir begriplig, hanterbar och meningsfull

### Multiprofessionellt team

Verksamheten har sin grund i Socialtjänstlagen (SoL), hälso- och sjukvårdslagen (HsL) samt föreskrifter och riktlinjer.

I verksamhetsområdet ingår biståndsbedömning och kommunal hälso- och sjukvård, bostadsanpassning samt anhörigkonsulent.

Verksamheten har ansvaret för hälso- och sjukvårdsinsatser i hemmen, särskilt boende, boende inom omsorgen om funktionshindrade som utförs av leg sjuksköterska/ distriktssköterska, leg arbetsterapeut och leg sjukgymnast/ fysioterapeuter. Ansvaret innefattar även de personer som har personlig assistans med hemsjukvårdsinsatser. I verksamheten finns i dagsläget ca 450 hälso och sjukvårdspatienter samt ansökningar via myndighetsutövningen och anhöriga som får stöd av anhörigkonsulent.

## Serviceförklaring

### Biståndsbedömning:

- Din ansökan handläggs så skyndsamt som möjligt utifrån Socialtjänstlagen. Beslut meddelas dock senast inom tre veckor efter att begärda uppgifter/handlingar inkommit.
- Du får tydlig information för vilka förutsättningar som krävs för att få bistånd.
- Bedömning och beslut är baserad och anpassad till dina behov och förutsättningar.
- Du får information om hur man överklagar om du är missnöjd med ett beslut, samt om du önskar, få hjälp att överklaga.

### Multiprofessionellt team

Teamet samverkar för en ändamålsenlig, trygg och säker verksamhet med bättre kommunikation och tydliga rutiner till nytta för individer i behov av stöd, vård och omsorg och hälso- och sjukvård i hemmet. Verksamheten ska bedrivas med god kvalitet och med individen i fokus, Teamets uppdrag är att stötta kvarboende, genom att använda sig av preventiva insatser och socialtjänstinsatser

### Bostadsanpassningshandläggare

Bostadsanpassningshandläggaren har som uppgift att svara på de ansökningar om bostadsanpassningsbidrag som inkommer genom att utreda och fatta beslut om bidrag. Handläggningen av ärenden regleras av lagen om bostadsanpassningsbidrag m m (1992:1574). Syftet med lagen är att genom bidrag till anpassning av bostäder ge personer med funktionshinder möjlighet till ett självständigt liv i eget boende och på så sätt främja kvarboende.

### Anhörigkonsulent

Arbetet med stöd till anhöriga (över 18 år) ska omfatta socialtjänstens alla verksamheter. Syftet är att minska de anhörigas psykiska och fysiska belastning. För en del personer handlar det om att få hjälp med insatser som den närstående behöver, för andra handlar det om att de behöver få information eller utbildning av kommunen.



Anhörigkonsulenten erbjuder även förebyggande hembesök till personer som är äldre (75 år, 80 år, 85 år, 90 år) och inte har behov av hemtjänstens insatser (förutom trygghetslarm samt mat-distribution).

### **Medicinskt ansvarig sjuksköterska (MAS)**

Har ansvaret för att det finns sådana rutiner att kontakt tas med läkare eller annan hälso- och sjukvårdspersonal när en patients tillstånd fordrar det. Beslut om att delegera ansvar för vårduppgifter är förenliga med säkerheten för patienterna. Utredningar genomförs om en patient i samband med vård eller behandling drabbats av eller utsatts för risk att drabbas av allvarlig skada eller sjukdom. Ansvaret innefattar även att patienterna får en säker och ändamålsenlig hälso- och sjukvård av god kvalitet inom kommunens ansvarsområde. Journaler förs i den omfattning som föreskrivs. Patienten får den hälso- och sjukvård som en läkare förordnat om, samt att rutinerna för läkemedelshanteringen är ändamålsenliga och väl fungerande.

### **Mål 2017**

- Upprätta/tydliggöra ledningssystemet i HSV enheten (processer och rutiner)
- Erbjuder tidiga insatser genom förebyggande hembesök., upprätta riskbedömningar enligt Senior Alert
- Minska kostnader i äldreomsorg enligt genomlysningen av Sveriges Kommuner och Landsting
- Minska antalet fall med 200 st
- Enhetlig riktlinje för hjälpmedel i särskiltboende
- Implementera inkontinens riktlinjen i verksamheten
- Genomföra samordnad individuell plan (SIP) i Meddix

### **Särskilda uppdrag**

- Stärka individens möjlighet att bo kvar hemma, genom multiprofessionell teamsamverkan samt ett personcentrerat syn- och arbetssätt
- Upprätta rutiner för fallprevention och implementera dessa i socialtjänsten
- Genomlysning av äldreomsorgen samt analysera höga kostnader
- Starta samverkan med samordnad individuell plan (SIP) i Meddix
- Utredda behovet av kompetensförsörjning
- Upprätta riktlinje för hjälpmedel i särskilt boende



## Äldreomsorg - särskilt boende och korttidsboende

Älvsbyns kommun har två särskilda boenden, Nyberga och Ugglan. Vi erbjuder omsorg och tillgång till personal dygnet runt när man inte längre klarar av att bo i eget ordinärt boende.

I Älvsbyn finns tre korttidsboenden; Gullvivan, Källbacken samt Fyrklövern.

### Serviceförklaringar

Vid särskilt boende och korttids erbjuds

- Eget rum (särskilt boende)
- Möjlighet till parboende (särskilt boende)
- En genomförandeplan utifrån beslutade insatser, upprättas i samverkan med dig och/eller anhörig inom en månad efter inflyttning (särskilt boende)
- Kontaktperson
- Tillgång till personal dygnet runt
- Omsorg och service som är baserad och anpassad till dina behov och förutsättningar
- Hälso- och sjukvårdsinsatser av sjuksköterska, arbetsterapeut och sjukgymnast/fysioterapeut
- Sociala gruppaktiviteter varje vecka
- Information och stöd till anhöriga
- Den personal du möter bär namnbricka

### Mål 2017

- Tillämpa nationella riktlinjer, genom användande av nationella kvalitetsregister (Senior Alert och BPSD). Uppdatera och utveckla arbetsrutiner för tillämpning av dessa kvalitetsregister.
- Att alla omsorgstagare ska ha en aktuell genomförandeplan, inte äldre än sex månader, där det även framgår hur omsorgstagaren varit delaktig.
- Fortsätta det påbörjade arbetet med att upprätta kvalitetsledningssystem.
- Utvärdera omsorgstagarnas upplevelse av värdigt liv och välbefinnande, samt undersöka om skillnad råder mellan män och kvinnors upplevelse.

### Särskilda uppdrag

- Genomlysning och utveckling av tvärprofessionella team-arbetet.
- Inventera och förbereda behov av utbildning så att all personal ska kunna dokumentera enligt det internationella klassifikationssystemet ICF
- Implementering av resultat efter genomlysning av äldreomsorgen hösten 2016 utifrån SKLs slutrapport



## Äldreomsorg, hemtjänst och dagverksamhet

Verksamheten har sin grund i Socialtjänstlagen (SoL). Verksamhetsområden omfattar hemtjänst och dagverksamheter. I Älvsbyns kommun finns sex hemtjänstgrupper: Diamanten, Kristallen, Rubinen Fluxen, Visträsk, Violen samt Nattpatrullen. Det finns två dagverksamheter; Fluxens- och Tärnans dagverksamheter.

I Älvsbyns kommun präglas omsorgen och omvårdnad om äldre personer av att:

- jämlikhet, alla människors lika och okränkbara värde
- äldre personer ska få leva ett värdigt liv och känna välbefinnande
- insatserna ska ge stöd och hjälp för den enskilde så att vardagen blir begriplig, hanterbar och meningsfull
- verksamheten bygger på respekt för individens integritet och rätt till självbestämmande
- det förebyggande arbetet prioriteras för att motverka fysisk och psykisk ohälsa

### Serviceförklaringar

Hjälp i hemmet

- Vi garanterar att din genomförandeplan upprättas tillsammans med dig och/eller dina närstående senast tre veckor från det att insatsen påbörjats.
- När du beviljats bistånd i form av hjälp med personlig omvårdnad och/eller dusch samt serviceinsatser kommer en kontaktperson att utses till dig inom tre veckor från det att insatsen påbörjats.
- Vi garanterar att den personal du möter i våra verksamheter bär namnbricka.

Dagverksamhet:

- Genomförandeplan upprättas i samverkan med dig och/eller dina närstående.
- Syftar till att främja social gemenskap och meningsfullhet genom aktiviteter.
- Vi garanterar att du erbjuds ett hembesök av någon av den personal som arbetar på dagverksamheten innan du börjar besöka den

### Mål 2017

- För att uppnå kontinuitet, god kvalitet, självbestämmande och delaktighet ska 100 % av omsorgstagaren i hemtjänsten ha en aktuell genomförandeplan samt som 70 % av omsorgstagaren har varit delaktiga i upprättandet av genomförandeplanen.
- Utifrån tidsmätningen öka brukartiden till 70 % utifrån framtagna planer i verksamheten.
- All personal inom hemtjänsten ska dokumentera utifrån ICF.
- Utvärdera omsorgstagarnas upplevelse av värdigt liv och välbefinnande, samt undersöka om skillnad råder mellan män och kvinnors upplevelse.

### Särskilda uppdrag

- Översyn av äldreomsorgen.
- Införande av insatsplaneringsvektyg för att öka effektiviteten, kvalitetssäkra verksamheten och möjliggöra för samarbete mellan hemtjänstgrupperna



## Omsorg om Funktionshindrade, övriga insatser

Verksamheten har sin grund i Lagen om stöd och service för vissa funktionshindrade, (LSS), SFS 1993:389, nationella handlingsplanen "Från patient till medborgare" (SOU1999/2000:79) samt FN:s konvention om rättigheter för personer med funktionsnedsättning Ds 2008:23.

Omsorgen om personer med funktionsnedsättningar ska bygga på respekt för individen och deras rätt till självbestämmande. Insatser ska ges så att de stöder och utvecklar den enskildes förmåga och oberoende samt bidrar till den enskildes möjlighet att leva som andra.

Verksamheten ska främja jämlikhet i levnadsvillkor och full delaktighet i samhällslivet.

Verksamhetsområdet innefattar gruppboendena Almen, Poppeln och Tärnstigen, serviceboendet Björkgatan samt korttids/fritids Regnbågen.

Inom verksamhetsområdet ingår även Personligt Ombud, en funktion till stöd för personer med psykiska funktionsnedsättningar. Verksamheten grundar sig på ett särskilt uppdrag från regeringen till Socialstyrelsen i samverkan med länsstyrelsen.

Ansökan om insatser enligt LSS:

- Råd och stöd (verkställs via Norrbottens läns landsting, NLL)
- Biträde av personlig assistent eller ekonomiskt stöd till skäliga kostnader för sådan assistans
- Ledsagning
- Kontaktperson
- Avlösarservice i hemmet
- Korttidsvistelse
- Korttidstillsyn för barn över 12 år
- Boende i familjehem eller bostad med särskild service för barn eller ungdomar som behöver bo utanför föräldrahemmet
- Bostad med särskild service för vuxna eller annan särskild anpassad bostad för vuxna
- Daglig verksamhet (verkställs via Arbete och Integration)

Insatser enligt hälso- och sjukvårdslagen, HSL:

- Utförs av kommunens legitimerade personal såsom sjuksköterska, arbetsterapeut och sjukgymnast
- Baspersonal utför insatser på delegation av legitimerad personal

## Serviceförklaringar

Ansökan:

- Du får kontakt med en handläggare senast tre veckor efter det att ansökan inkommit.
- Du får beslut inom fyra veckor efter det att begärda uppgifter inkommit.
- Du får information om dina rättigheter och skyldigheter och vart du vänder dig om du har synpunkter eller klagomål.

Stöd och service:

- Baseras på en individuell bedömning och anpassas till dina behov och förutsättningar.
- Du har inflytande och delaktighet i hur stödet utformas.
- Information och stöd till anhöriga

## Mål 2017

- Skapa kunskapsutbyte och samverkan inom verksamhetsområdet
- Kunskapsutbyte och samverkan mellan korttidsboende för barn och särskola





- Utökad Samverkan mellan dagverksamhet och angränsande verksamhetsområden exempelvis, Arbete och Integration, sÄrvux, studieförbund samt grupper inom personlig assistans
- främja delaktighet och självbestämmande oavsett funktionsnedsättning och kön ur ett brukarperspektiv
- Skapa träffpunkt för personer över 67 år inom gruppboendena/serviceboende

### **Särskilda uppdrag**

- Fortsatt samverkan i teamet med baspersonal, sjuksköterska, sjukgymnast, arbetsterapeut och enhetschef
- Fortsatt arbete och utveckling av dokumentationssystemet VIVA
- Implementera kvalitetsledningssystem



## Omsorg om Funktionshindrade, personlig assistans

Verksamheten har sin grund i Lagen om stöd och service för vissa funktionshindrade (LSS), nationella handlingsplanen ”Från patient till medborgare” (SOU 1999/2000:79) samt FN:s konvention om rättigheter för personer med funktionsnedsättning Ds 2008:23.

Omsorgen om personer med funktionsnedsättningar ska bygga på respekt för individen och deras rätt till självbestämmande. Insatser ska ges så att de stöder och utvecklar den enskildes förmåga och oberoende samt bidrar till den enskildes möjlighet att leva som andra. Verksamheten ska främja jämlikhet i levnadsvillkor och full delaktighet i samhällslivet.

Insatser:

- Biträde av personlig assistent eller ekonomiskt stöd till skäliga kostnader för sådan assistans.

## Serviceförklaringar

Ansökan:

- Du blir kontaktad av en handläggare senast tre veckor efter det att ansökan inkommit.
- När begärda uppgifter inkommit *handläggs ditt ärende skyndsamt*
- Du får information om dina rättigheter och skyldigheter.
- Du får information om vart du vänder dig med eventuella synpunkter och klagomål.
- Försäkringskassan fattar beslutet om ditt behov av hjälp överstiger 20 timmar för de grundläggande behoven.
- Om du får avslag på din ansökan har du rätt att överklaga beslutet. LSS-handläggaren informerar och kan hjälpa till med upprättande av överklagan.
- Det kan dröja upp till tre månader innan ditt beslut verkställs.

Bemötande:

- Personalen du möter har kompetens för sina arbetsuppgifter.
- Personalen uppträder vänligt och respektfullt.
- Dina synpunkter och önskemål respekteras.
- Personalen har tystnadsplikt.
- 

Stöd och service:

- Det stöd du får utgår från dina individuella behov och skrivs ner i en genomförandeplan.
- Du har inflytande och delaktighet i planeringen av hur stödet utformas.
- Information och stöd erbjuds till anhöriga.

Hälso-och sjukvård:

- Insatser enligt Hälso-och sjukvårdslagen utförs av kommunens legitimerade sjuksköterskor, arbetsterapeuter och sjukgymnaster.
- Baspersonal utför insatser på delegation av legitimerad personal.

## Mål 2017

- Införa schemalagda arbetsplatsträffar
- Påbörja ett värdegrundsarbete för samtliga personliga assistenter
- Samarbeta med nattpatrullen för planerade insatser nattetid hos brukare med sovande jour eller där annat behov föreligger
- Att cheferna ökar närvaro och synlighet genom tätare hembesök och veckobrev
- Kvalitetssäkra genomförandeplaner med fokus på den enskildes delaktighet och inflytande.
- Medvetandegöra personal om jämställdhet vid tre tillfällen under arbetsplatsträffar



## Särskilda uppdrag

- Informera elever på omvårdnadsprogrammet om yrket personlig assistans inför framtida yrkesliv.
- Utredda möjligheten till träffpunkt/daglig verksamhet för personer som omfattas av personkrets 3.
- Utredda möjligheten att resursteam i större grad anpassas till verksamhetsområdet personlig assistans



## Arbete och integration

Enheten för Arbete och Integration har till uppgift att utreda, skydda, stödja, hjälpa och ge service till utsatta personer i kommunen. Det gäller framför allt individuellt inriktade insatser för personer i behov av försörjningsstöd, personer med missbruks – eller beroendeproblematik, personer med olika former av psykosocial ohälsa, personer som står utanför arbetsmarknaden samt nyanlända flyktingar. Arbete och Integration inbegriper verksamheter för ekonomiskt bistånd (försörjningsstöd), integration, arbetsmarknad, socialpsykiatri (vardagsstöd) missbruk och handläggning enligt Lagen om stöd och service till vissa funktionshindrade (LSS). Enheten har även ansvar för handläggning av dödsboärenden och alkoholtillstånd.

### Serviceförklaringar

Vid kontakt med myndighetsutövare kan du förvänta dig att:

- möta en personal med specialiserade kunskaper
- få tydlig information om krav eller förutsättningar för ett visst bistånd
- få ett likvärdigt bemötande inom alla våra verksamheter

Vid behov av bistånd kan du förvänta dig att:

- få kontakt med en handläggare senast 14 dagar efter det ansökan inkommit
- få ett beslut om insats inom 3 veckor efter det att begärda uppgifter inkommit
- få information om hur man överklagar om du är missnöjd med ett beslut och, om du så önskar, få hjälp att överklaga

### Mål 2017

- Samtliga verksamheter ska öka andelen upprättade och erbjudna Samordnade individuella planer (SIP). Fastställa innehållet och ramen för ledningssystem för enheten Arbete och Integration och påbörja implementeringen.
- Arbetsmarknadsenheten ska i samarbete med kommunala verksamheter öka andelen individer i sysselsättning
- Arbete och integration ska möjliggöra platser för VFU-studenter från socionomprogrammet varje höst
- Socialpsykiatrin ska genomföra aktiviteter i syfte att stärka brukarinflytandet
- Arbete och integration ska genomföra aktiviteter riktade till allmänheten för att öka kunskapen om målgrupper
- I samarbete med Barn- och Familjeenheten och gymnasieskolan utveckla arbetet med det kommunala aktivitetsansvaret genom att regelbundet träffas i arbetsgrupp respektive styrgrupp
- Individuella stödsamtal ska erbjudas till personer som blivit utsatta för våld i nära relation och som aktualiserats hos socialtjänsten.
- Genom att använda 3R-metoden (Representation, Resurser, Realia) genomföra kartläggning och analys av samtliga verksamheter för att få ett jämställdhetsperspektiv på processerna i verksamheter.

### Särskilda uppdrag

Undersöka möjligheter till samordning av resurser för att öka antalet praktikplatser och öka sysselsättning för personer med neuropsykiatriska funktionsnedsättningar.



## Boende för ensamkommande flyktingbarn

Enheten består av HVB, utsluss samt socialtjänst och är en pedagogisk verksamhet som arbetar utifrån ett salutogent förhållningssätt. Barn och unga i vår verksamhet ska ges möjlighet till en bra introduktion/integration i Älvsbyn för att på sikt kunna bli självständiga samhällsmedborgare.

### Serviceförklaringar

Verksamheten ska erbjuda barn och ungdomar trygghet, vuxenstöd samt vid behov tillsyn. Den ska även ge möjlighet till en bra utveckling genom att främja delaktighet, ansvarstagande, entreprenörskap och en aktiv fritid. Personal ska ha ett gott bemötande som bygger på respekt, kunskap och förståelse. På våra boenden har varje barn kontaktperson som har det huvudsakliga ansvaret att arbeta med individuell genomförandeplan samt följa upp barnets utveckling. Enheten ska samverka med andra berörda verksamheter såsom vårdcentral, skola, socialtjänst, föreningar m.fl. för att på bästa sätt tillgodose barn och ungas behov utifrån varandras olika roller och ansvar.

### Mål 2017

- Upprätta tio nya stödboendeplatser för att fylla behovet av fler placeringsformer som tillgodoser barnets individuella behov.
- Ge tidiga förebyggande stödinsatser för barnet genom att hålla samverkansmöten en gång i månaden, samt ett projektdeltagande, med de verksamheter/aktörer som finns i barnets sociala skydds nät.
- Driva projektet sommarlovsentreprenör.
- Två interna processinriktade utbildningsinsatser av MI och traumamedveten omsorg för att öka personalens kompetens.
- Jobba med att främja människors lika värde. Genom projektdeltagande kring hbtq-personers situation, en föreläsningssats för att öka personalens kunskap kring hedersrelaterat våld, samt i veckosamtal med barnen informera och samtala kring ämnet.

### Särskilda uppdrag

Översyn av verksamhetens organisation för att anpassa den efter Socialstyrelsens nya föreskrifter, samt Migrationsverkets nya ersättningsystem.



## Barn och familjeenheten

Barn- och Familjeenhetens uppdrag är att arbeta för tidiga insatser i ålder och skeende, förebyggande arbete, myndighetsutövning och insatser inom ramen för gällande sociallagstiftning samt en väl fungerande elevhälsa.

Enheten tar emot ärenden som involverar barn och unga i åldrarna 0 – 20 år och insatser erbjuds primärt på frivillig basis i samarbete med vårdnadshavare.

### Serviceförklaringar

Till oss kan du vända dig i frågor som rör dig, din familj eller dina barn. Barn- och familjeenheten ska ge medborgarna stöd och service i frågor som rör elevhälsans uppdrag samt socialtjänstens individ- och familjeomsorg. Du kan förvänta dig att vi bedriver en rättsäker verksamhet där barnperspektivet är i fokus. Du kan också förvänta dig att få kontakt med personal som har specialiserade kunskaper inom elevhälsan samt inom individ- och familjeomsorgens ansvarsområden.

### Mål 2017

- Riktade förebyggande tidiga insatser genom föräldrastödsutbildningar/påverkansprogram
- I samverkan med AoI och företrädare för gymnasiet delta i två styrgruppsmöten och två arbetsgruppsmöten kring aktivitetsansvaret för ungdomar som inte går på gymnasiet
- Genom två utbildningsinsatser få kunskap om hur elevhälsa och socialtjänst kan arbeta mer långsiktigt, strategiskt och evidensbaserat för att förbättra skyddet och stödet för barn som utsatts och/eller bevittnat våld
- Möjliggöra en plats för VFU-studenter från utbildningsprogram som är kopplade till de yrken som tjänstgör på enheten.

### Särskilda uppdrag

- Säkerställa familjehemsplacerade barns möjligheter att uppnå kunskapsmålen
- Bilda ett team tillsammans med skolan. Syfte med teamet är att hejda presumtiva elever att blir hemmasittare.



## Skolan

Skolan består av tre verksamhetsområden; förskolan, grundskolan/grundsärskola samt gymnasieskola/vuxenutbildning/särskild utbildning för vuxna

## Förskolan

Kommunens förskoleverksamhet är indelad i tre förskoleområden.

Timmersvansens förskoleområde består av två förskoleenheter – Pärlan och Timmersvansen. Vidsel förskoleområde består av Korsträsk, Visträsk och Vidsel förskolor. Åsens förskoleområde består av två förskoleenheter – Åsen och Västermalm.

Vid vardera Timmersvansen- och Åsens förskola finns en resursavdelning med specifika kompetenser för att tillgodose barns särskilda behov av stöd.

Förskolan ska lägga grunden för det livslånga lärandet. Förskolan ska vara rolig, trygg och lärorik för alla och verksamheten ska genomföras så att den stimulerar och utmanar barnets utveckling och lärande.

## Serviceförklaringar

### Öppethållandetider

Förskolorna i Älvsbyns kommun håller öppet kl.06.00-18.00.

### Personal

Förskolorna har en hög andel behöriga och legitimerade förskollärare i sina arbetslag. Målsättningen är att vid personalplanering fortsatt öka utbildningsnivån bland personalen.

### Specialpedagoger och talpedagoger

Förskolorna har tillgång till kompetenser inom special- och talpedagogik. Utifrån sina specifika kunskaper om barn i behov av särskilt stöd kan specialpedagogerna erbjuda handledning i pedagogiska frågor till vårdnadshavare och personal. Talpedagogerna arbetar främst med att stödja och stimulera barnens språkutveckling i samverkan med personal och vårdnadshavare.

### Inflytande och delaktighet

Barns-, vårdnadshavares och personals inflytande och delaktighet i verksamheten är central för förskolorna.

### Arbete mot kränkande behandling

Ett systematiskt och kvalitativt arbete mot kränkande behandling är centralt i förskolorna.

### Miljöer

- Barn erbjuds inne- och utomhusmiljöer som utmanar och stimulerar deras utveckling och lärande.

## Grundskolan och grundsärskolan

Grundskolorna i kommunen är fördelad på sex skolenheter. Dessa finns på centralorten, i Korsträsk, Visträsk och i Vidsel. Det finns en grundsärskoleverksamhet i kommunen och denna är placerade vid Knut Lundmarkskolan. Totalt finns cirka 900 elever i kommunens grundskola och grundsärskola. Vid skolorna i tätorten finns närhet till badhus, sporthallar, ishall och idrottsarena.



## Serviceförklaring

Kommunens grundskolor och grundsärskolor bemannas av kompetent, kunnig och engagerad personal. Som elev ges du möjlighet att tillägna dig de kunskaper som ger förutsättningar för ett livslångt lärande. Om det finns skäl att tro att du kan få svårigheter att nå målen kommer du att erbjudas stödinsatser som utformas i samråd mellan dig, dina föräldrar och dina lärare.

Hos oss ska ingen behöva utsättas för kränkande behandling eller utanförskap. Alla vuxna agerar tydligt för att visa att detta inte tolereras. Alla elever i grundskolan ska känna sig trygga i sin studiemiljö. Elevernas inflytande och delaktighet genomsyrar verksamheten och ökar med stigande ålder och mognad. Vårdnadshavarna är viktiga för elevernas framgång i skolan. Skolan vill därför ha ett gott samarbete med hemmen.

Skolan strävar efter att informations- och kommunikationsteknik ska vara ett naturligt verktyg i det dagliga pedagogiska arbetet, och att tillhandahålla en flexibel lärmiljö som rustar eleverna med nödvändiga kunskaper för att verka i och möta en föränderlig värld.

Skolans arbete genomsyras av jämställdhet och syftar till att flickor och pojkar ska ha lika makt och möjlighet till lärande och utveckling.

## Gymnasieskolan

Kommunens gymnasieskola bemannas av kunnig och engagerad personal. Som elev ges du möjlighet att tillägna dig de grundläggande kunskaper som ger förutsättningar för ett livslångt lärande. Lärandet på skolan använder i hög grad informationsteknologiska hjälpmedel och alla gymnasieelever har tillgång till en egen dator. Det är viktigt att elever är förtrodda med datoranvändning och IT inför fortsatta studier och yrkesliv. Om det finns skäl att tro att du kan få svårigheter att nå målen kommer du att erbjudas stödinsatser som utformas i samråd mellan dig, dina föräldrar, lärare och specialpedagog.

## Vuxenutbildningen

Vuxenutbildningen utgörs av SFI, särskild utbildning för vuxna samt vuxenutbildning. Sedan höstterminen 2016 är vuxenutbildningen ett eget rektorsområde. Arbetet med att säkerställa en god plattform för vuxnas lärande är en av verksamhetens hörnstenar.

## Serviceförklaring

Hos oss ska ingen behöva utsättas för kränkande behandling eller utanförskap. Alla vuxna agerar tydligt för att visa att detta inte tolereras. Alla elever i gymnasieskolan, inom vuxenutbildningen samt inom särskild utbildning för vuxna ska känna sig trygga i sin studiemiljö. Elevernas inflytande och delaktighet genomsyrar verksamheten och ökar med stigande ålder och mognad. Vårdnadshavarna är viktiga för elevernas framgång i skolan. Skolan vill därför ha ett gott samarbete med hemmen. Skolan strävar efter att informations- och kommunikationsteknik ska vara ett naturligt verktyg i det dagliga pedagogiska arbetet, och att tillhandahålla en flexibel lärmiljö som rustar eleverna med nödvändiga kunskaper för att verka i och möta en föränderlig värld.

Skolans arbete genomsyras av jämställdhet och syftar till att flickor och pojkar ska ha lika makt och möjlighet till lärande och utveckling.

Om du som vuxen vill studera erbjuds du vägledning och utbildning i olika former och på olika nivåer.





## Gemensamma mål för skolan 2017

- Älvsbyns kommuns skolor ska utarbeta en tydlig plan för mottagande av nyanlända barn och elever.
- Fritidshemmens skall arbeta med 3 kvalitativa mål, meningsfull fritid, komplement till skolan och god omsorg
- Älvsbyns kommuns skolor ska utarbeta en tydlig plan för hur arbetet kring HBTQ-frågor ska bedrivas.
- För ökad måluppfyllelse ska all undervisande personal inom förskola, grundskola och gymnasieskola under en treårsperiod ha påbörjat eller genomgått Skolverkets utbildning Läsllyftet.
- Genom ett entreprenöriellt förhållningssätt i undervisningen inom förskola, grundskola och gymnasieskola ökar barns och elevernas lusta att lära. I åk 5 och 8, och på gymnasieskolan mäts måluppfyllelsen i elevenkäten.
- Måluppfyllelsen i matematik ökar årligen i åk 3, 6, 9 samt i kurserna 1a och 2b i gymnasieskolan.
- Avgångselevernas meritvärde ska vara minst 215.
- Antalet elever som avbryter sina studier på gymnasieskolan i Älvsbyn minskar varje år.
- Antalet elever som avbryter sina studier inom vuxenutbildningen minskar varje år.



## Räddningstjänsten

Räddningstjänstens uppdrag är att skydda människor, egendom och miljö. Räddningstjänsten ska även minska sannolikheten för att bränder och andra olyckor inträffar samt minska konsekvenserna av de bränder och olyckor som inträffar.

### Serviceförklaringar

- Ge allmänheten viktig information om brandskydd. Erbjuder anpassade säkerhetsutbildningar till företag, organisationer, föreningar och enskilda.
- Ge samtliga elever i årskurs 9 i grundskolan och årskurs 3 på gymnasiet utbildning i brandskydd och säkerhet årligen.
- Kontrollera att företag, organisationer och enskilda tar ansvar för sitt eget brandskydd samt sin hantering av brandfarliga och explosiva varor. Detta gör vi genom tillsyn.
- Förbereda insatser så att vi alltid är redo att möta alla typer av olyckor inom ramen för kommunens riskbild.
- Effektiva insatser genomförs av väl förberedd personal med bästa tänkbara utrustning för ändamålet och en fungerande ledningsorganisation på skadeplats.
- Älvsbyns räddningskår ska med en insatsledare, en styrkeledare och 5 brandmän med för olyckan lämpliga fordon/resurser vara på väg mot olyckplatsen inom 6 minuter från att larmet nått räddningstjänsten. För Vidsels räddningskår gäller 1 styrkeledare och 1 brandman inom 6 min.
- Genomföra snabba och effektiva räddningsinsatser: 95 % av Älvsbyns kommuns innevånare får hjälp inom 30 minuter. Tätorterna Älvsbyn och Vidsel nås inom 10 minuter (ca 68 %).
- Du får besked på din ansökan om att själv få rengöra (sota) på din egen fastighet inom ca tre veckor.
- Du kan låna bilbarnstol upp till 7 dagar på Räddningstjänsten under vardagar mellan kl. 07.00-16.00. Bilbarnstol kan bokas på tel. 0929-171 33.

### Mål 2017

- Anspänningstiden hos Älvsbyns räddningstjänst ska vara maximalt 6 min för räddningspersonal i beredskap.
- Räddningstjänsten ska ha personal och utrustning samt vara övad för att kunna utföra alla typer av räddningsuppdrag som utgör kommunal räddningstjänst. Personalen ska öva vid minst 12 tillfällen/år.
- Miljö- och byggnämnden ska årligen vid första sammanträdet besluta om en tillsynsriktning utifrån föregående års rapportering. Inriktningen ska baseras på risker, faktiska händelser, av allmänheten påtalade problem och förelägganden.
- Räddningstjänsten erbjuder utbildning i brandkunskap, konsekvenser av anlagd brand samt krishantering till samtliga kommunens elever i årskurs 9 samt 3:e året på gymnasiet.

### Särskilda uppdrag

Utveckla befintlig samverkan samt gemensamt verksamhetssystem inom Norrbottens län.



## Fastighetsverksamhet

Kommunen äger ett stort antal fastigheter i vilka de egna verksamheterna inryms. Älvsbyns Fastigheter AB svarar för drift och underhåll av dessa fastigheter samt en del fritidsanläggningar, skogsmark och parker.

För förvaltningen av de kommunala fastigheterna får Älvsbyns Fastigheter en årlig uppdragsersättning. I uppdragsersättningen ingår även att sköta driften av kommunens parker, lekparker samt skidcentrat Kanis och kommunens badhus. Kvalitén och omfattningen av uppdragen definieras i de årliga operativa ägardirektiven.

## Serviceförklaringar

- Kommunens verksamhetslokaler ska vara ändamålsenliga och hållas i godtagbart skick.
- Kommunens grönytor och parker ska hållas vårdade.
- Kommunens lekparker ska ha ändamålsenlig utrustning.
- Kommunens skidcentra Kanis ska hålla öppet minst tre månader/vinter om vädret så tillåter.
- Kommunens badhus ska serva skolans behov av simundervisning samt erbjuda allmänheten bad minst 3 kvällar per vecka samt minst 3 timmar en helgdag, med avbrott för sommaruppehållet.

## Mål 2017

- Minska det totala nyttjandet av verksamhetslokaler, både egna och externt förhyrda

## Särskilda uppdrag

- Genomföra översyn av verksamhetslokaler i syfte att ge politikerna ett bra beslutsunderlag för att de ska kunna fatta beslut om besparingar.



## Gatu-, va- och renhållningsverksamhet

### Gatuverksamhet

Kommunen är väghållare inom detaljplanelagda områden vilket innebär att kommunen äger och ansvarar för drift och underhåll av gator och vägar. Älvsbyns Energi AB svarar för uppdrag av kommunen för driften av gator och gatubelysning. För detta får bolaget en årlig uppdragsersättning. Kvalitén och omfattningen av uppdragen definieras i de årliga ägardirektiven.

### Vatten- och avloppsverksamhet

Kommunens vatten- och avloppsnät är överfört från kommunens ägo till Älvsbyns Energi AB. Älvsbyns Energi AB är huvudman och ansvarar för detta. Vatten- och avloppsverksamheten i kommunen ska vara intäktsfinansierad. Inom detaljplanelagt område ansvarar Älvsbyns Energi AB för vatten och avloppsanläggningar. Detta gäller även för vatten och avloppsanläggningar som ligger utanför tätorten men inom beslutade verksamhetsområden för vatten och avlopp.

### Renhållning

Kommunens renhållning omfattar omhändertagande av allt avfall som produceras från hushåll. Undantaget är de fraktioner som kan hänföras till förpackningar för vilka särskilt förpackningsbolag FTI (förpacknings- och tidningsinsamlingen) ansvarar. Kommunen har för att klara sitt uppdrag en återvinningscentral, där insamlat avfall mellanlagras för vidare transport till olika uppberedningsanläggningar. Kommunen har inte ansvar för avfall som produceras av företag och industrier, men dessa kan mot särskild taxa eller avtal även lämna avfall på återvinningscentralen. Farligt avfall från företag och industrier ingår inte i detta.

Älvsbyns Energi AB svarar på uppdrag av kommunen för renhållningsverksamheten. Renhållningsverksamheten i kommunen ska vara intäktsfinansierad. Kvalitén och omfattningen av uppdraget definieras i de årliga ägardirektiven. Taxor och avgifter för renhållningen utgör ersättning för Älvsbyns Energi AB åtagande.

## Serviceförklaring

- Kommunens gator och vägar ska hållas i godtagbart skick och med särskild uppmärksamhet på god trafiksäkerhet. Vid vinterväghållning ska snöröjning påbörjas vid 4 cm (Storgatan) och övriga gator och vägar vid 7 cm, med särskild uppmärksamhet på gång- och cykelvägar.
- Vatten- och avloppsnätet ska hållas i godtagbart skick vilket innebär att störningar och fel ska minimeras. Vid larm kontaktas anmälaren senast en timme efter att larm mottagits. Förlusterna av vatten ska minska i vatten- och avloppsnäten.
- Kommunens renhållningsverksamhet präglas av hög medvetenhet i avfallsfrågor och god service till medborgarna. Ett ansvar för minskad miljöpåverkan ska genomsyra verksamheten.

## Mål 2017

- Öka medvetenheten om sopsortering och de ekonomiska konsekvenserna av bristande sopsortering
- Minska energiförbrukningen avseende gatubelysning



## Ekonomisk översikt

### Mål för god ekonomisk hushållning

I kommunallagen ställs krav på balans i kommunens ekonomi, det vill säga att intäkterna ska vara större än kostnaderna (balanskravet). Vidare ställer kommunallagen krav på att kommunen ska ha god ekonomisk hushållning. Kommunens resultat bör ligga på en sådan nivå att det reellt sätt konsoliderar kommunens ekonomi och säkerställer att kommunen även i framtiden kan producera service på nuvarande nivå. Till god ekonomisk hushållning hör också att kommunen har en målsättning för sina skulder både på kort och lång sikt samt att en strategi för hur investeringar och pensioner ska betalas.

God ekonomisk hushållning ska alltså vägas i två perspektiv, ekonomi mot verksamheternas behov i nutid och i ett längre perspektiv.

Verksamhetsperspektivet tar sikte på att verksamheten ska bedrivas ändamålsenligt, effektivt och med hög produktivitet och det ekonomiska perspektivet tar sikte på en långsiktig hållbar ekonomi. Vidare ska givetvis fullmäktiges intentioner uppfyllas.

För att uppnå god ekonomisk hushållning måste kommunens styrmodell konsekvent användas och verksamheterna måste regelmässigt anpassa sig till ändrade förhållanden under året.

Budgeten ska innehålla en plan för ekonomin under en 3 års period och det ska för verksamheten anges mål och riktlinjer som är av betydelse för god ekonomisk hushållning. Målen och riktlinjerna bör uttrycka realism och handlingsberedskap samt kontinuerligt utvärderas och omprövas. För ekonomin ska de finansiella mål som är av betydelse för god ekonomisk hushållning anges.

I kommunens styrkort under rubriken prioriterade mål 2017 anges de verksamhetsmål som är av betydelse för god ekonomisk hushållning.

En långsiktig balans i kommunens ekonomi förutsätter en medveten ekonomisk styrning. Till grund för kommunens långsiktiga planering för god ekonomisk hushållning finns följande målsättningar:

- Resultatet ska över tid uppgå till minst 2 % av skatter och statsbidrag.
- Investeringarna ska självfinansieras.
- Soliditeten inklusive pensionsåtaganden ska förstärkas från 2009 års nivå på -20,9% till att vara positiv
- Oförändrad kommunalskatt.
- Minst 10 miljoner kronor amorteras årligen vid eventuell nyupplåning.
- Årligen avsätta 2 miljoner kronor för att möta kommande pensionsutbetalningar.
- Kommunföretag ska genom sina dotterföretag lämna en årlig avkastning enligt ägardirektiven.
- Balanslikviditeten ska uppgå till minst 50 %.



## Ekonomisk översikt

Den ekonomiska översikten bygger på budgetdirektiven som antogs av kommunfullmäktige 2014-02-17. Nedan ges en beskrivning av de ekonomiska planeringsförutsättningarna och en analys/beskrivning av ekonomin.

## Resultatet

### Resultatutveckling

I kommunallagen stadgas om en balanserad budget. Det vill säga att balans ska finnas mellan kostnader och intäkter. Förutom detta ska kommunen leva upp till att ha en god ekonomisk hushållning. Kommunens budget för 2017 är i balans. För år 2018 och 2019 är kostnaderna större än intäkterna.

	Budget 2017, mkr	Plan 2018, mkr	Plan 2019, mkr
Årsresultat	2,6	-7,1	-20,1

### Utdebitering

Den strategiska planen är beräknad på en oförändrad utdebitering (kommunalskatt) för Älvsbyns kommun jämfört med år 2016. Skattesatsen uppgår för 2016 till 22,45 öre per skattekrona.

### Skatteintäkter och utjämning

Bedömningen av kommunens skatte- och statsbidragsintäkter bygger på Sveriges kommuner och landstings prognos från 2016-10-05.

	Budget 2017, mkr	Plan 2018, mkr	Plan 2019, mkr
Skatteintäkter	361,0	375,2	389,4
Generella statsbidrag/utjämning	160,1	152,1	147,4
Summa	521,1	527,3	536,8

Skatteintäktsprognosen bygger på en minskad befolkning på 25 personer under planperioden. Befolkningen utgår från kommunens befolkning 2015-11-01 på 8 189 invånare.

Prognosen för skatteintäkter, statsbidrag och utjämningsbidrag kommer under planperioden att innebära en ökning som är inte fas med den budgeterade kostnads- och lönekostnadsökningen.

### Nettokostnadernas andel av skatteintäkter, generella statsbidrag och utjämning

Nettokostnadernas andel av skatteintäkter och utjämning visar hur stor andel av dessa intäkter som går åt till den löpande verksamheten. En hög andel gör kommunen känslig för förändringar av skatteintäkter, generella statsbidrag och utjämningsbidrag och en andel på över 100 % innebär att verksamheternas nettokostnader (inkl avskrivningar) är högre än kommunens skatteintäkter, generella statsbidrag och utjämning.

	Budget 2017, %	Plan 2018, %	Plan 2019, %
Nettokostnadernas andel av skatteintäkter, generella statsbidrag och utjämning	99,4	101	104



### Årets resultat i % av skatteintäkter, generella statsbidrag och utjämning

Den långsiktiga målsättningen är att årets resultat i % av skatteintäkter och statsbidrag ska uppgå till minst 2 %.

	Budget 2017	Plan 2018	Plan 2019
Årets resultat i % av skatteintäkter, generella statsbidrag och utjämning	0,5	-1,4	-3,9

### Ekonomiska driftrammar till verksamhetsområdena

Fullmäktige fastställde de ekonomiska driftramarna till verksamhetsområdena under oktober 2016. I den strategiska planen erhåller respektive verksamhetsområde en budgettram för åren 2017 till 2019.

Mkr	Budget 2017, mkr	Plan 2018, mkr	Plan 2019, mkr
Verksamhetsramar	494,6	491,7	491,7

Internräntan har beräknats till 1,75 %.

### Centralt budgeterade verksamhetskostnader

I likhet med tidigare år har löneökningar budgeterats som ett centralt anslag.

Mkr	Löneökning 2017	Löneökning 2018	Löneökning 2019
Budget	10,8	24,6	41,7

Anslaget kommer att fördelas ut till verksamhetsområdena i takt med att effekten av löneavtalen blir kända.

Vidare finns även kompensation för kostnadsökningar samt inköp av arbetsdatorer budgeterade som en central kostnad i planen för 2018 och 2019.

### Pensionskostnader och pensionsåtagandet

Kommunens pensionsåtagande redovisas enligt den så kallade blandmodellen vilken innebär att det utöver skuldsättningen i balansräkningen finns ett stort åtagande för pensioner som redovisas som ansvarsförbindelse. Dessa belastar kommunens resultat löpande när utbetalningar sker.

	Budget 2017, mkr	Plan 2018, mkr	Plan 2019, mkr
Pensionskostnader	12,7	12,4	12,7

### Investeringar

Enligt budgetdirektiven bör inte investeringsutrymmet för planperioden överstiga 2 % av skattintäkter, statsbidrag och utjämning vilket för 2015 motsvarar 9,8 mkr. Investeringarna bedöms under hela planperioden helt kunna finansieras med egna medel.



Kommunen leasar samtliga fordon som verksamheten är i behov av förutom specialfordon. Inventarier med en livslängd på högst 3 år och ett inköpspris understigande ett basbelopp klassificeras som driftskostnad.

	Budget 2017, mkr	Plan 2018, mkr	Plan 2019, mkr
Investeringar	9,5	0,5	0

Planen innehåller en specifikation av investeringsbudgeten.

## Finansiering

### Skuldförvaltning

Kommunens anläggningslån bedöms vid utgången av 2015 till 30,4 mkr. Kommunens mål är att amortera 10 mkr årligen på anläggningslånen. I kommunens budget för 2015 och planen för 2016 återfinns en årlig amortering på 10 mkr.

Vid upplåning, vilket även avser omsättning av lån, ska former väljas som medger en låg riskkostnad och lägsta möjliga finansieringskostnad. Finansnettot har beräknats till -1,2 mkr för 2015.

### Kapitalförvaltning

De medel kommunen avsatt för att möta kommande pensionsutbetalningar är inte tillräckliga för att möta utbetalningarna under kommande år. Den likviditetsmässiga påfrestningen kommer därför att bli påtaglig. Kommunens mål är att placera 2 mkr årligen. I kommunens plan återfinns en placering på 2 mkr årligen under planperioden. Medlen ska förvaltas så att långsiktig god avkastning, tillfredställande riskspridning samt betryggande säkerhet uppnås.

### Likviditetsförvaltning

Kommunens likviditet ska alltid vara så stor att en hög betalningsberedskap kan upprätthållas. De likvida medlen ska vid varje tidpunkt under året vara positiva. Inom givna riskramar ska avkastningen på likviditetsförvaltning maximeras.

### Soliditet

Soliditeten anger hur stor del av kommunens totala tillgångar som är finansierade med eget kapital, d v s inte finansierade genom lån. För att på lång sikt kunna upprätthålla en stabil soliditet krävs balans mellan investerings- och resultatnivåer då soliditeten är ett uttryck för den finansiella styrkan på lång sikt. Planen visar att soliditeten exklusive pensionsförpliktelser kommer att öka något under planperioden.

	Budget 2015, %	Plan 2016, %	Plan 2017, %
Soliditet exklusive pensionsförpliktelser	54,9	56,6	57,2
Soliditet inklusive pensionsförpliktelser	-29,1	-29,2	-27,3





## Driftbudget

Driftbudget	Budget	Plan	Plan
TKR	2017	2018	2019
Verksamhetens ramar efter löneökning 2016	494 612	491 711	491 711
<i>Gemensamt budgeterat</i>			
Kompensation kostnadsökningar	0	4 995	10 125
Kompensation löneökningar	10 790	24 627	41 753
Medel KS till förfogande	2 000	2 000	2 000
Pensionskostnader	12 655	12 389	12 732
Utbytes datorer	2 100	2 100	2 100
Intern ränta	-4 325	-4 129	-3 750
Avskrivningar	-20 938	-22 078	-20 858
<b>Verksamhetens nettokostnader</b>	<b>496 894</b>	<b>511 615</b>	<b>535 813</b>

## Investeringsbudget

Investeringsbudget	
2017	Tkr
Fibernät	4 500
Diskmaskin/ugn	310
Dörrflytt Forum	72
Förskolan inventarier	350
Parkskolan toalett	150
SÄBO, lyftar	300
SÄBO, sängar	130
Profilerings	500
Gator	1 500
Timmersvansen rep fastighet	850
Ventilationsaggregat Ugglan	815
Skidspår	300
Fontän Lomtjärn	300
Kanis kök	1 400
Åsen staket/bollplank	220
Byte av kvicksilver lampor	150
Ombyggnad Öberga	4 500
Lärcentra	280
Nuddisar	177
Nya Elevskåp Älvsåkra	200
Konstgräsplan	2 300
<b>Summa investeringar</b>	<b>19 304</b>



## Resultatbudget

RESULTATBUDGET	Budget	Plan	Plan
Tkr	2017	2018	2019
Verksamhetens nettokostnader	-496 894	-511 615	-535 813
Avskrivningar	-20 938	-22 078	-20 858
<b>Verksamhetens nettokostnader</b>	<b>-517 832</b>	<b>-533 693</b>	<b>-556 671</b>
Skatteintäkter	361 042	375 178	389 435
Generella statsbidrag och utjämning	160 143	152 144	147 352
Finansiella intäkter	850	802	758
Finansiella kostnader	-1 562	-1 556	-1 963
<b>Årets resultat</b>	<b>2 641</b>	<b>-7 125</b>	<b>-21 089</b>

## Finansbudget

FINANSBUDGET	Budget	Plan	Plan
Tkr	2017	2018	2019
<b>DEN LÖPANDE VERKSAMHETEN</b>			
Årets resultat	2 641	-7 125	-21 089
Justering för avskrivningar	20 938	22 078	20 858
Justering för förändrad avsättning	-978	86	2 101
Ökning/minskning kortfristiga fordringar	0	0	0
Ökning/minskning kortfristiga skulder		0	0
<b>Kassaflöde från den löpande verksamheten</b>	<b>22 601</b>	<b>15 039</b>	<b>1 870</b>
<b>INVESTERINGSVERKSAMHETEN</b>			
Förvärv av materiella anläggningstillgångar	19 304	0	0
<b>Kassaflöde från investeringarna</b>	<b>19 304</b>	<b>0</b>	<b>0</b>
<b>FINANSIERINGSVERKSAMHETEN</b>			
Amortering av skuld	1 275	1 275	1 275
Minskning långfristiga fordringar	-1 275	-1 275	-1 275
Avsättning pensionsutbetalningar	2 000	2 000	2 000
<b>Kassaflöde från finansverksamheten</b>	<b>2 000</b>	<b>2 000</b>	<b>2 000</b>
<b>ÅRETS KASSAFLÖDE</b>	<b>1 297</b>	<b>13 039</b>	<b>-130</b>
Likvida medel vid årets början	29 388	30 685	43 724
Likvida medel vid årets slut	30 685	43 724	43 594
<b>Förändring av likvida medel</b>	<b>1 297</b>	<b>13 039</b>	<b>-130</b>



## Balansbudget

BALANSBUDGET	Budget	Plan	Plan
Tkr	2017	2018	2019
<b>TILLGÅNGAR</b>			
Materiella anläggningstillgångar	298 609	276 531	255 673
Finansiella anläggningstillgångar	41 593	42 318	43 043
Kortfristiga fordringar	36 231	36 231	36 231
Likvida medel	30 685	43 724	43 594
<b>Summa tillgångar</b>	<b>407 118</b>	<b>398 804</b>	<b>378 541</b>
<b>SKULDER OCH EGET KAPITAL</b>			
Eget kapital	224 703	217 578	196 489
Avsättningar för pensioner	21 565	21 651	23 752
Långfristiga skulder	17 850	16 575	15 300
Kortfristiga skulder	143 000	143 000	143 000
<b>Summa skulder och eget kapital</b>	<b>407 118</b>	<b>398 804</b>	<b>378 541</b>