



Foto: Peter Lundberg

# STRATEGISK PLAN för ÄLVSBYNS KOMMUN Norrbottnens Pärla 2016 – 2018

Kommunfullmäktiges beslut 30 november 2015 § 98, dnr 361/15-003.

Dokumenttyp Plan	Dokumentnamn Strategisk plan	Fastställt/upprättad 2015-11-30 KF § 98	Beslutsinstans Kommunfullmäktige	Giltighetstid t o m 2016-12-31
Dokumentansvarig Kommunchef	Version 7,0	Senast reviderad 2014-11-24	Dokumentinformation Dnr 361/15-003	Detta dokument gäller för Politik, anställda, medborgare

<b>Inledning</b>	1
<b>Omvärldsanalys</b>	
Samhällsekonomin och kommunerna	2
Lokala förutsättningar	6
Befolkning	7
<b>Kommungemensam styrning</b>	
Vision	9
Styrdokument	9
Långsiktiga kommunprogram/planer	9
Kommungemensamt styrkort	10
Mål för Tillväxt/Samhällsutveckling	12
Mål för Medborgare/Kund	13
Mål för Medarbetare	14
Mål för Ekonomi	16
Verksamhetsutveckling	18
Serviceförklaringar	20
Organisationskiss	21
Inriktning och uppdrag	22
Politisk verksamhet	23
Revision	24
Överförmyndare	25
Kommunövergripande verksamhet	26
Bemanningsenheten	29
Kostverksamhet	30
Fritids- och kulturverksamhet	31
Miljö-, bygg- och räddningsverksamhet	33
Näringslivsverksamhet	34
Hälso- och sjukvårdenheten	35
Äldreomsorg, särskilt boende och korttidsboende	37
Äldreomsorg, hemtjänst och dagverksamhet	38
Omsorgen om funktionshindrade, övriga insatser	40
Omsorg om funktionshindrade, personlig assistans	42
Arbete och integration	44
Boende för ensamkommande flyktingbarn	45
Barn och familjeenheten	46
Skolan	47
Räddningstjänsten	50
Fastighetsverksamhet	51
Gatu-, va- och renhållningsverksamhet	52
Ekonomisk översikt	53
Driftbudget	56
Investeringsbudget och resultatbudget	57
Finans och balansbudget	58

## Inledning

Den strategiska planeringen för Älvsbyn kommun omfattar en rullande fyraårsperiod. Kommunfullmäktige antar i november den strategiska planen som omfattar mål och resurser samt planeringsförutsättningar till kommunstyrelsen och dess verksamhetsområden. Den strategiska planen innehåller nedanstående delar som tillsammans utgör fullmäktiges styrning av kommunstyrelsen och de kommunala bolagen.

1. Vision för Älvsbyns kommun
2. Kommungemensamma visioner och mål i perspektiven
  - Medborgare/Kund
  - Tillväxt/Utveckling
  - Medarbetare
  - Ekonomi

Målen mäts sedan med hjälp av målindikatorer/nyckeltal.

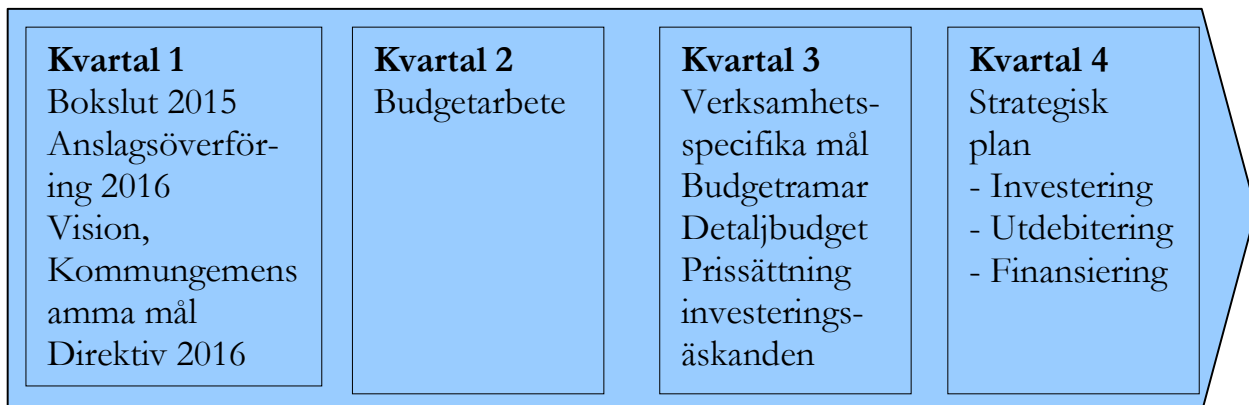
3. Kommungemensamma serviceförklaringar
4. Verksamhetsutveckling
5. Inriktning och uppdrag till verksamheterna
6. Ekonomisk ram per verksamhet för drift respektive investeringar, utdebitering, resultat-, finansierings- och balansbudget för tre år

Med utgångspunkt från den strategiska planen fastställer kommunstyrelsen internbudget. Budgetberedningen lägger förslag till mål för de 22 verksamhetsområdena. Kommunfullmäktige fastställer målen med målindikatorer för att mäta målpuffyllelsen.

På basis av ovanstående upprättar förvaltningen verksamhetsplaner för de olika verksamhetsområdena. Verksamhetsplanerna fastställs av kommunchefen. Ett övergripande verksamhetsdirektiv upprättas som återrapporteras till kommunstyrelsen för att tydliggöra hur tjänstemannaorganisationen avser att uppnå fullmäktiges uppdrag. Detta sker i december.

Uppföljning sker enligt den av kommunstyrelsen årligen fastställda uppföljningsplanen. Den strategiska planen och verksamhetsplanerna följs upp löpande under året i delårsrapporter samt vid årets slut i årsredovisningen.

Planeringsprocessen framgår av nedanstående bild.





## Omvärldsanalys

Omvärldsanalysen speglar hur yttre omständigheter påverkar eller kan komma att påverka Älvsbyns kommun. Exempel på faktorer som påverkar kommunen är utvecklingen i samhälls-ekonomi och statliga beslut, demografiska förändringar, förändringar i näringslivet och sysselsättningen, inflations- och löneutvecklingen samt ränteläget.

## Samhälls-ekonomi och kommunerna

### Världsekonomin

Den internationella tillväxten återhämtar sig gradvis, efter några år av långsam utveckling. Euroområdet BNP-tillväxt lyfter något och den relativt starka utvecklingen i både USA och Storbritannien fortsätter. Däremot bedöms det fortsätta att gå trögt för den för svensk export så viktiga nordiska marknaden, först nästa år förväntas en något bättre utveckling. Exportvägd BNP<sup>1</sup> i vår omvärld beräknas öka med drygt 2 procent i snitt per år 2015 och 2016. Vilket, med tanke på att världen befinner sig i en återhämtningsfas inte kan betraktas som en särskilt stark tillväxt. Ökningen av den internationella tillväxten, tillsammans med en svag krona, är dock tillräcklig för att stärka exporten.

Den ekonomiska utvecklingen ser mycket olika ut i olika delar av världen. I USA och Storbritannien har en relativt stark ekonomisk tillväxt fört med sig att arbetslösheten påtagligt har pressats tillbaka. Även i Tyskland har arbetslösheten reducerats och nått låga tal, trots att tillväxten i produktionen där inte nått samma höga tal. I stora delar av euroområdet i övrigt är arbetslösheten fortsatt mycket hög. Där kommer det att ta tid innan konjunkturell balans nås.

I samband med finanskrisen talades det mycket om de så kallade piigsländerna<sup>2</sup>. I Portugal, Italien, Irland, Grekland och Spanien beskrevs de ekonomiska problemen som särskilt omfattande. Förra året ökade BNP i dessa länder med sammantaget 0,6 procent. Det kan jämföras med en tillväxt på 0,9 procent för euroområdet som helhet. Piigsländerna sackar således fortfarande efter, men skillnaden i tillväxt är inte längre lika stor. För svensk del utvecklades exporten till piigsländerna förra året till och med bättre än exporten till många andra länder. I år väntas den ekonomiska utvecklingen i euroområdet förstärkas ytterligare.

Överlag väntas tillväxten bli starkare i år jämfört med i fjol. Inte minst gäller det för väst- och centraleuropeiska länder som Frankrike, Belgien, Nederländerna och Österrike. Men även i piigsländerna väntas tillväxten få bättre fart. En relativt svag euro, fortsatt låga oljepriser och låga räntor gör också att den tyska ekonomin fortsatt stärks. En ökad tillväxt i euroområdet tillsammans med en fortsatt gynnsam utveckling av den amerikanska och den brittiska ekonomin gör att framtiden kan ses an med någorlunda tillförsikt. Ett smolk i glädjebägaren är dock att utvecklingen i de för svensk export så viktiga nordiska grannländerna fortsätter vara ganska svaga i år, även om tillväxten också här gradvis blir allt starkare. Norge plågas av nedgången i oljepriset och den därmed sammanhängande nedgången i oljeinvesteringarna. Den finska ekonomin brottas samtidigt med stora strukturproblem vilket håller tillbaka deras tillväxt.

---

<sup>1</sup> Bruttonationalprodukt

<sup>2</sup> Portugal, Italien, Irland, Grekland och Spanien.



Sammantaget beräknas BNP i de för svensk export mest betydelsefulla mottagarländerna växa med 2,0 procent i år och med 2,2 procent nästa år. Det är dubbla tillväxten mot 2012 och 2013 då exportvägd BNP enbart ökade med 1 procent årligen.

Räntorna är för närvarande extremt låga i Europa och i Nordamerika. I flera länder är de korta marknadsräntorna i stort sett obefintliga och i vissa fall till och med negativa. Också de längre räntorna är extremt låga. I Sverige har räntan på tioåriga statsobligationer sedan slutet av mars understigit en halv procent samtidigt som räntan på femåriga statsobligationer i nuläget är negativ.

I flera andra länder i Nordeuropa är situationen likartad. De i stort sett obefintliga obligationsräntorna indikerar att marknaden under mycket lång tid framöver räknar med en fortsatt mycket expansiv penningpolitik med fortsatt mycket låga korträntor. En allmän bedömning är att räntorna i närtid förblir ytterligt låga, men att en vändning uppåt är att vänta i samband med att den internationella konjunkturen stärks och tidpunkten för höjda styrräntor närmar sig. Först ut att höja styrräntorna lär bli centralbankerna i USA och Storbritannien. ECB<sup>3</sup> väntas däremot avvakta ett par år till. För svensk del väntas den första höjningen av styrräntan komma i mitten av nästa år.

Den svenska riksbankens mer eller mindre uttalade strategi är att få upp inflationsförväntningarna inför avtalsrörelsen. En del i denna strategi är att hålla kronan fortsatt svag och på den vägen få in inflation utifrån samtidigt som de svenska exportföretagens konkurrenskraft hålls uppe. Hittills har strategin varit framgångsrik. Kronan har tappat ungefär en fjärdedel i värde mot den amerikanska dollarn och det brittiska pundet jämfört med för två år sedan. Under samma tid har kronan också minskat en tiondel i värde mot euron. Även om den svenska kronan samtidigt stärkts mot andra valutor, som till exempel den norska kronan, så har den sammantaget försvagats med drygt 10 procent under de senaste två åren. Riksbanken bedöms kunna hålla kronan fortsatt svag under kommande år. I och med höjningen av styrräntan nästa sommar kommer kronan att stärkas bland annat mot euron.

### Sveriges ekonomi

Under fjolåret ökade den inhemska efterfrågan i den svenska ekonomin påtagligt. Framförallt investeringarna i byggnader och anläggningar ökade mycket snabbt. Förutsättningar finns för en fortsatt stark tillväxt i inhemska efterfrågan också i år och nästa år. Företagens investeringar och hushållens konsumtionsutgifter är alltså relativt låga. Med en ökad framtidstro bör företagens och hushållens benägenhet att investera och konsumera höjas ytterligare. För att framtidstron ska stärkas krävs dock att utvecklingen i omvärlden uppfattas som mer stabil. Det innebär att den internationella konjunkturen behöver förstärkas ytterligare och den svenska exporttillväxten behöver få bättre fart.

En stabilare omvärld och en bättre exporttillväxt gör att den inhemska efterfrågan kan fortsätta växa snabbt. Därigenom har den svenska ekonomin stora möjligheter att nå konjunkturell balans nästa år. Möjliga bakslag kan emellertid inte uteslutas och då framförallt inte vad gäller utvecklingen i Europa. En förutsättning för vår prognos är att återhämtningen i euroområdet i år når fastare mark. Bedömningen är att svensk exporttillväxt förbättras ytterligare något i år och nästa år. Bakgrunden är en snabbare ekonomisk tillväxt på våra exportmarknader och en därmed allt snabbare växande import i dessa länder. Den svenska exporten påverkas också i positiv riktning av den försvagning av den svenska kronan som skett. Mot de viktigaste konkurrenslandernas valutor har kronan försvagats med 12 procent mellan 2013 och 2015.

---

<sup>3</sup> Europeiska centralbanken





Det mesta tyder på att bostadsinvesteringarna fortsätter växa kraftigt. Även övriga byggnadsinvesteringar har under 2014 och 2015 gått mycket starkt och förväntas göra så även kommande år. Byggnadsföretagens förväntningar inför framtiden är fortsatt mycket starka, vilket bland annat märks i Konjunkturbarometern. Det låga ränteläget har bidragit till uppgången och tillsammans med ljusare konjunkturutsikter överlag bör detta få fart även på övriga investeringar. Bedömningen är att investeringarna, totalt sett, fortsätter växa i snabb takt i år och nästa år.

Hushållens sparande är för närvarande mycket högt. Hushållens konsumtionsutgifter har under de senaste åren inte hållit jämna steg med hushållens inkomster. Någon självklar förklaring till det idag mycket höga hushållssparandet finns inte. Faktorer som i sammanhanget brukar nämnas är osäkerhet om den svenska ekonomins framtid, urholkade ersättningsnivåer i trygghetsystemen, det nya pensionssystemet, en utveckling mot större inkomst- och förmögenhets skillnader, skärpta amorteringskrav på lån, samt en upplevd risk för framtida fallande tillgångspriser. Dagens extremt låga räntor borde enligt skolboken stimulera till ökad konsumtion, men det kan också vara så att hushållen uppfattar de låga räntorna som i hög grad tillfälliga och därför inte uppfattar tillskottet i disponibel inkomst som ett reellt och bestående konsumtionsutrymme.

Inhemska efterfrågan stärks 2017 och 2018 av att den kommunala konsumtionen fortsatt växer relativt snabbt. Kostnaderna i kommunsektorn förutsätts dessa år utvecklas i enlighet med demografin plus ett påslag på 0,7 procentenheter. Det senare i linje med hur utvecklingen har sett ut under det senaste decenniet. Det är liktydigt med en konsumtionstillväxt på 1,9 procent 2017 och 1,8 procent 2018. Den statliga konsumtionen förutsätts öka med 0,5 procent per år.

De senaste årens relativt starka utveckling av sysselsättning och arbetade timmar har lett till att arbetsmarknadsgapet, skillnaden mellan uppmätta antal arbetade timmar och den skattade nivån för arbetade timmar i konjunkturrell balans, succesivt har minskat och uppskattades till drygt en procent 2014. Under andra halvåret 2016 sjunker arbetslösheten ned till 6,6 procent och den andel av befolkningen i åldern 15–74 år som ingår i arbetskraften uppgår till 71,6 procent. Det är nivåer som innebär att inflationen därefter når upp till runt 2 procent. Arbetskraftsdeltagandet har ökat markant sedan 2009, vilket är förklaringen till att arbetslösheten inte sjunkit nämnvärt trots sysselsättningsökning.

I takt med att arbetsmarknadsgapet minskar blir det allt svårare för arbetsgivarna att rekrytera personal. Det kommer sannolikt betyda att löneökningarna blir större än under senare år. Det märke/norm som industrins parter satt de senaste åren har legat på cirka 2,2 procent i avtalsmässiga ökning. Inklusiva strukturförändringar och löneglidning har det inneburit totala timlöneökningar på knappt 3 procent enligt konjunkturlönestatistiken. Prognosen är 3,0 procent i år och 3,2 procent nästa år, för att därefter närma sig 3,5 procent, som bedöms förenlig med normalkonjunktorens prisökningar och produktivitet.

### **Kommunernas ekonomi**

Rent generellt fortsätter kommunerna att göra ett bra ekonomiskt resultat med ett överskott på nästan 11 miljarder och ligger därmed i linje med vad som brukar definieras som god ekonomisk hushållning. Resultatnivån beror till stor del på tillfälliga intäkter från återbetalade AFA-premier och ger inte en rättvisande bild av det ekonomiska läget som råder i de flesta kommuner. Kommunerna står de kommande åren inför utmaningar som ökade investeringar och kraftigt ökade behov från befolkningsförändringar och ambitionshöjningar. Detta innebär att kostnaderna för kommunala tjänster kommer att öka betydligt snabbare än tidigare. Intäkterna från skatteunderlagets tillväxt räcker inte till. Det kommer att behövas ökade statsbidrag och skattehöjningar för att finansiera kommunernas verksamheter framöver.



Kommunernas verksamheter finansieras i huvudsak med skatteintäkter, dessa står för mer än två tredjedelar av kommunernas totala intäkter. Skatteintäkterna har i genomsnitt växt med knappt 4 procent per år under senaste tioårsperioden. Om man rensar för pris- och löneökningar för kommunal verksamhet har skatteunderlaget växt med knappt 1 procent per år. Den genomsnittliga skattesatsen har i stort sett varit oförändrad i kommunerna, exklusive skatteväxlingar med landstingen vid förändrat huvudmannaskap.

Kommunernas kostnader har ökat med drygt 4 procent per år under den senaste tioårsperioden. Främst ökar kostnaderna i takt med pris- och löneökningar, till störst del löneökningar eftersom nära 70 procent av kommunernas kostnader direkt eller indirekt består av personalkostnader. Utöver prisökningar ökar kommunernas kostnader även till följd av ökade behov, efterfrågan, ambitionsnivå eller utökade uppdrag. I genomsnitt ökade kostnaderna, utöver pris- och löneökningar, med 1 procent per år under 2003–2012. Hälften av kostnadsökningen förklarades av ökade demografiska behov, det vill säga större befolkning och förändringar i befolkningens sammansättning. En annan förklaring är ett ökat användande av kommunala tjänster.

För att göra en uppskattning över hur kostnaderna kommer att utvecklas framöver är det viktigt att ha den historiska utvecklingen i åtanke. Även framöver kommer den kommunala verksamheten att påverkas och förbättras av utvecklade metoder. Nya arbetssätt och resurser tillkommer i form av brukarmedverkan och idéburna organisationer, ny teknik som till exempel robotteknik, e-tjänster, sensorer, kameror och olika typer av sofistikerade larm kommer med all sannolikhet att påverka utvecklingen av verksamheten. Även samarbetet i gränslandet mellan olika huvudmän kommer sannolikt att utvecklas till det bättre. Men sådana faktorer är dessvärre svåra att siffrasätta i en kalkyl.

Det ekonomiska läget för kommunerna framöver ser ansträngt ut trots en relativt god utveckling av skatteintäkterna. På kort sikt har kommunerna att hantera kraftigt ökande investeringsbehov, besparingar i gymnasieskolan och nya föreskrifter från Socialstyrelsen för personer med demenssjukdom. På lite längre sikt ökar behoven från demografiska förändringar kraftigt. Just nu ökar behoven mest inom förskola, grundskola och äldreomsorg, medan gymnasieskolan har minskande elevkullar. Om några år pekar alla kurvor uppåt, vilket kommer att sätta ytterligare press på den kommunala ekonomin.

Investeringstakten har ökat i kommunerna. Under perioden 2013–2015 räknar kommunerna med att investera upp emot 140 miljarder kronor totalt i bland annat nya skolor, äldreboenden och infrastruktur, som vägar och vatten och avloppsnäten. I takt med att investeringsnivån blir högre ökar också kommunernas behov av upplåning. Detta påverkar i sin tur finansnettot negativt och minskar möjligheterna till att bibehålla innevarande kvalitet och volym.

Den demografiska sammansättningen av befolkningen har inneburit ökade behov för kommunerna med i genomsnitt 0,5 procent per år under 2000-talet. Enligt SCB:s befolkningsprognos, från april 2012, kommer de behovskrävande åldersgrupperna att öka väsentligt åren framöver. Ett ökat antal äldre samt fler barn i såväl förskola som grundskola innebär att behoven till följd av demografiska förändringar kommer att öka med 1 procent per år från och med 2015. De demografiska förändringarna som till exempel fler eller färre barn i skolverksamheterna och fler äldre ställer krav på kommunerna att anpassa resurserna i takt med detta. För att rymma de kostnadsökningar som väntar inom äldreomsorg, barnomsorg och grundskola krävs anpassning av kostnaderna inom till exempel gymnasieskolan, där behoven under några år nu har minskat kraftigt. Från 2015 vänder behovsutvecklingen även inom gymnasieskolan.



Minskade statsbidrag gör att budget 2016 för många kommuner kommer innehåller besparingar för att undvika underskott. Tillväxten i skatteunderlaget och minskade statsbidrag gör att resultatet faller. Dessutom tar de demografiskt betingade behoven rejäl fart omkring åren 2015–2016. Antalet barn i grundskoleålder ökar då kraftigt liksom antalet över 75 år. God ekonomisk hushållning utgör grunden för att kunna möta denna utveckling. För enskilda kommuner kan dock resultatet behöva vara högre än 2 procent för att motsvara kravet för god ekonomisk hushållning.

## Lokala förutsättningar

### Näringsliv och sysselsättning

Näringslivsklimatet i Älvsbyn förbättrades under den senast redovisade mätningen för år 2015. Enligt Svenskt Näringslivs mätning hamnar Älvsbyn på 82:e plats i Sverige. Det innebär en förbättring med 19 platser jämfört med mätningen år 2014. Ett gott företagsklimat är en förutsättning för tillväxt och en god indikator på att kommunen och näringslivet drar åt samma håll.

Älvsbyn ligger i topp enligt företagarnas rapport ”Sveriges mest jämställda företagarkommun”. När det gäller nyföretagande är Älvsbyn bland de främsta i länet.

Älvsbyns kommun har totalt 810 aktiva företag. Älvsbyhus och Polarbröd är länets största privatägda företag och naturligtvis ”ryggraden” i kommunens företagande tillsammans med Provplats Vidsel, RFN. Många företag som startat under de senaste åren har nu uppnått en position där det finns möjlighet till expansion. Här finns en potential till framtida arbetstillfällen i många olika branscher. 81 nya företag har registrerats från september 2013 – september 2014. Tjänstesektorn utvecklas allt mer och står för 58 % av de nystartade företagen.

En godsterminal för järnvägstransporter är etablerad för att säkerställa de befintliga företagens konkurrenskraft samt för att locka nya etableringar. Inom framtida etableringar finns främst Bolidens prospekteringar av en koppargruva i Laver. Processen fortgår med en bearbetningskoncession inlämnad till Bergstaten. Dessutom har Älvsbyn goda förutsättningar för etablering av datacenter. En ny plats för datasite finns framtagen för marknadsföring, där har Älvsbyns kommun ingått partnerskap med det etablerade företaget The Node Pole som ägs av kommuner i Luleåregionen.

Inom besöksnäringen har Älvsbyn en god utveckling. Gästnätterna har ökat med 8 % samtidigt som gästnätter i Norrbotten i sin helhet är oförändrad. De infrastrukturella satsningarna inom Storforsenområdet har medfört att området/kommunen har en ökad attraktionskraft och antalet besökare har därigenom ökat. Filmbolagens placering av Älvsbyns kommun som inspelningsort stärker attraktionen men även besöksnäringen med gästnätter.

Testverksamheterna växer inom Älvsbyn och de genererar dessutom ett ökat antal gästnätter till besöksnäringen.

### Bostadsmarknad

I det kommunala bostadsbolaget, Älvsbyns Fastigheter AB finns det totalt 472 lägenheter. Vid årsskiftet 2014/2015 hade Älvsbyns Fastigheter AB 3 lediga lägenheter. Under 2014 har vakansgraden legat på i snitt 1,0 %. I kommunen finns det ytterligare ett antal stora fastighetsägare.

Kommunen har ingen bostadsförmedling, men bedömningen är att de flesta som är i behov av bostad erbjuds lägenhet tämligen omgående. Det finns för närvarande ingen brist på bostäder som helhet, vare sig i det kommunala eller privata beståndet, men det är en tydlig ökning av efterfrågan på centralt belägna lägenheter med hiss. Inom en 5-årsperiod bör fler centralt beläg-





na bostäder skapas för äldre, eftersom trenden är att fler och fler äldre vill flytta till tätorten och då vill man ha god tillgång till service. Ett arbete med att skapa nytt flerfamiljshus har påbörjats, och är förutsättningarna gynnsamma kommer byggnation att påbörjas under 2016.

Kommunens framtida bostadsbyggande är beroende av befolkningsutvecklingen i kombination med förändringar i hushållsbildningen samt efterfrågan på lägenheter och tomter. En planerad gruvetablering i de västra delarna i kommunen förväntas påverka behovet av nybyggnationer.

### **Lokalmarknad**

Tillgången på lediga lokaler utöver kontor är i det närmaste obefintlig i det kommunala beståndet. Det finns butiks- och kontorslokaler för etablering av näringsverksamheter, främst i centrala delar av tätorten. Kommunen har tagit fram en plan för utveckling av såväl industriområdet som för kontorslokaler till tjänstesektorn.

### **Befolkning**

Älvsbyn har sedan 1992 haft en vikande befolkningsutveckling som fortsatt de följande åren fram till 2013. Sedan 1992 har antalet invånare minskat med sammanlagt 1324 personer. Under 2014 har antalet invånare ökat med 3 personer från 8168 till 8171. De tidigare årens utveckling med negativa flyttningsnetto har bromsats in.

Dödligheten antas följa samma utveckling som riket under prognosperioden, enligt SCB:s riksprognos. Dödsriskerna justeras regionalt i åldersklasserna 20–64 och 65–90 år för män och kvinnor efter jämförelse med rikets dödlighet under perioden 2001–2010.

Vad gäller invandringen har Älvsbyn under de senaste åren haft en mycket hög invandring. Bedömningen är att detta är ett fenomen som är övergående. Invandringen till kommunen beräknas därför ligga på 129 personer åren 2012-2016 och under resterande prognosperiod 2017-2032 antas en lägre invandring på 89 personer per år.

Inrikes utflyttning och utvandring från kommunen under prognosperioden baseras på tidigare observerade utflyttningsrisker 2006–2012. Hög invandring som är politiskt styrd leder i regel till en ökad inrikes omflyttning. Därför antas att utflyttningsriskerna är förhöjda med 5 procent under åren 2013-2018.

För att motverka denna negativa befolkningsutveckling har ytterligare insatser satts in för att behålla nattbefolkningen i kommunen. En subvention till studerande- och arbetspendlare, som väljer att åka med kollektivtrafiken till arbetsplatsen, har gjort att många valt att bo kvar i kommunen. Studenterna betalar 200 kronor för ett kort om 40 resor och arbetspendlarna har en subvention på 50 % på dessa resor.



## Befolkningsprognos för Älvsbyn

Prognos i sammandrag: 2011 - 2032

År	Befolkningen vid årsslut	Födelse-		Inflyttade			Utflyttade			Netto-		Folk- ökning
		Födda under året	Döda under året	överskott under året	Totalt under året	Inrikes under året	Immigrerade under året	Totalt under året	Inrikes under året	Emigrerade under året	flyttade under året	
2011	8 253	0	0	0	0	0	0	0	0	0	0	0
2012	8 191	74	103	-29	383	254	129	416	401	15	-33	-62
2013	8 139	72	102	-31	383	254	129	405	391	15	-22	-53
2014	8 092	71	102	-32	383	254	129	398	383	15	-15	-47
2015	8 052	69	102	-32	383	254	129	391	376	15	-8	-40
2016	8 018	69	102	-33	383	254	129	385	370	14	-2	-34
2017	7 946	69	102	-33	343	254	89	382	368	14	-39	-72
2018	7 878	68	101	-34	343	254	89	377	363	14	-34	-68
2019	7 832	67	101	-34	343	254	89	355	342	13	-12	-47
2020	7 787	66	101	-35	343	254	89	352	339	13	-9	-44
2021	7 745	66	100	-35	343	254	89	350	337	13	-7	-42
2022	7 705	65	100	-35	343	254	89	349	336	13	-6	-41
2023	7 665	65	100	-35	343	254	89	348	335	12	-5	-40
2024	7 627	64	100	-36	343	254	89	346	333	12	-3	-38
2025	7 592	64	100	-36	343	254	89	342	330	12	1	-35
2026	7 558	63	100	-36	343	254	89	340	328	12	3	-34
2027	7 526	63	99	-37	343	254	89	339	327	12	4	-32
2028	7 494	63	100	-37	343	254	89	338	326	12	5	-32
2029	7 463	62	100	-37	343	254	89	336	324	12	7	-30
2030	7 433	62	100	-37	343	254	89	336	324	12	7	-31
2031	7 403	62	100	-38	343	254	89	335	323	12	8	-30
2032	7 373	62	100	-38	343	254	89	334	322	12	9	-29

Prognosen framställd av SCB år 2012



## Kommungemensam styrning

### Vision

# Framtidsrika ÄLVSBYNS – Norrbottens Pärla

Älvsbyn erbjuder den välfärd som vi medborgaren vill ha, balans mellan arbete, rekreation, kultur och samhällsservice.

Engagerade medborgare deltar i och tar ansvar för skapandet av vår gemensamma välfärd.

Vi tar vara på varandras olikheter och erfarenheter så att samhället och alla människor kan utvecklas.

Vi är trygga i oss själva och i våra relationer till omvärlden. Vi värnar vår självständighet för att kunna välja de vägar och samarbetsformer som är bäst för hela Älvsbyn.

Företagsamma människor och konkurrenskraftiga företag i gemenskap leder Älvsbyn vidare i en hållbar utveckling.

Vi behöver en mångfald av olika kompetenser och möjligheter till lärande för att stå väl rustade för att möta utmaningar beträffande energi, miljö och hushållande med resurser. Älvsbyn kännetecknas av att göra rätt saker och att göra saker på rätt sätt

Tillsammans lever vi gott i det framtidsrika Älvsbyn.

## Styrdokument

Fullmäktige har antagit ett antal planer, innehållande långsiktig inriktning för kommunen som geografiskt område eller som organisation. Planerna kan även avse en viss sektor eller funktion i samhället. Dessa styrdokument utgör tillsammans med visionen den långsiktiga styrningen. Det som är styrande för den kommande planeringsperioden ingår däremot i denna strategiska plan.

## Långsiktiga kommunprogram/planer

### Översiktsplan

Översiktsplanen ska innehålla kommunens mark- och vattenanvändning samt bebyggelseutvecklingen. Planen antogs under 2011.

### Lokala miljömål för Älvsbyns kommun

De lokala miljömålen, som omfattar kommunen som geografiskt område, ska syfta till att skapa en långsiktigt hållbar utveckling och god livsmiljö för människor, djur och växter i Älvsbyns kommun. De lokala målen ska anknyta till de regionala och nationella miljömålen och har ännu inte fastställts.

### Handlingsprogram för funktionshindrade i Älvsbyns kommun

Målsättningen med programmet är att förbättra livsvillkoren för människor med funktionshinder genom att Älvsbyns kommun blir ett tillgängligt samhälle för alla. Människor med funktionshinder ska tillförsäkras delaktighet och jämlikhet i enlighet med FN:s standardregler.



### **Reglementen och annan styrning**

Förutom kommunprogrammen finns reglementen och riktlinjer för verksamheten i syfte att tydliggöra ansvarsfördelning samt uppnå ett effektivt och ändamålsenligt användande av kommunens resurser. Det gäller till exempel inköspolicy, riktlinjer för personalplanering och finansreglemente.

### **Kommungemensamt styrkort**

Fullmäktige reviderar det kommungemensamma styrkortet. Styrkortet gäller under en fyraårsperiod med start ett år in på mandatperioden. Detta med undantag av kolumnen med rubriken ”Prioriterade mål”, som är föremål för en årlig revidering.

Vision 2030		Strategiska mål	Framgångsfaktorer	Strategier	Prioriterade mål 2016
<p><b>Framtidsrika Älvsbyn – Norrbottens Pärla</b></p> <p>Älvsbyn erbjuder den välfärd som vi medborgaren vill ha, balans mellan arbete, rekreation, kultur och samhällsservice.</p> <p>Engagerade medborgare deltar i och tar ansvar för skapandet av vår gemensamma välfärd.</p> <p>Vi tar vara på varandras olikheter och erfarenheter så att samhället och alla människor kan utvecklas.</p> <p>Vi är trygga i oss själva och i våra relationer till omvärlden. Vi värnar vår självständighet för att kunna välja de vägar och samarbetsformer som är bäst för hela Älvsbyn.</p> <p>Företagsamma människor och konkurrenskraftiga företag i gemenskap leder Älvsbyn vidare i en hållbar utveckling.</p> <p>Vi behöver en mångfald av olika kompetenser och möjligheter till lärande för att stå väl rustade för att möta utmaningar beträffande energi, miljö och hushållande med resurser. Älvsbyn kännetecknas av att göra rätt saker och att göra saker på rätt sätt</p> <p>Tillsammans lever vi gott i det framtidsrika Älvsbyn.</p>	Medborgare/kund	<p>Höja livskvaliteten för och samhällsengagemanget hos medborgarna</p> <p>Människor möts i en attraktiv, tillåtande och jämställd miljö</p>	<p>Förebilder och ambassadörer</p> <p>Efterfrågade och attraktiva boendemiljöer</p> <p>Mötesplatser</p>	<p>Utveckla mötesplatser</p> <p>Kommunicera vikten av engagemang och ambassadörskap</p> <p>Bygga bostäder och förbereda tomter</p>	<p>Genomföra en karriärdag med Älvsbybor</p> <p>Skapa en mötesplats mellan gamla och unga</p> <p>Alltid minst tre lediga lägenheter och tre lediga tomter</p> <p>Aktivitetsbuss 1 gång/veckan</p>
		Utveckling	<p>Älvsbyn är en attraktiv plats att leva och verka i</p> <p>2030 är vi 10000 medborgare</p>	<p>E-infrastruktur</p> <p>Öka det kulturella utbudet</p> <p>Levande landsbygd</p> <p>Arbetsmarknad i regionen</p> <p>Goda livsmiljöer</p>	<p>Främja nyföretagande</p> <p>Utveckla kommunikationer</p> <p>Skapa utbildningsmöjligheter</p> <p>Öka kulturaktiviteter genom projektstöd</p>
	Medarbetare		<p>Göra rätt saker och göra saker rätt</p> <p>Attraktiv arbetsgivare</p>	<p>Kompetensutveckling</p> <p>Ledarskap och arbetsmiljö</p> <p>Arbetsmiljö</p> <p>Hitta nya arbetsformer</p> <p>Ständiga förbättringar</p>	<p>Öppet och tillåtande arbetsklimat</p> <p>Upprätta kontakter med AF, LTU m.fl.</p> <p>Inför Kvalitetsledningssystem</p> <p>Skapa förutsättningar för intraprenadlösningar</p>
		Ekonomi	<p>Inte leva på kommande generationers pengar/resurser</p>	<p>Skapa förståelse för förändringar</p> <p>Effektiva och användarvänliga resursfördelningssystem</p>	<p>Kunskap och förståelse hos medborgare</p> <p>Utveckla resursfördelningsmodeller</p>





## Mål för tillväxt/samhällsutveckling

### Ökande befolkning och en växande arbetsmarknad

Befolkningsutvecklingen är av avgörande betydelse för kommunens framtid, inte minst för utvecklingen av kommunens intäkter. Älvsbyn har minskat sin befolkning sedan 1992 med något undantag. Vid utgången av 2013 uppgick antalet invånare till 8168.

För att uppnå en positiv befolkningsutveckling är utvecklingen av arbetsmarknaden och näringslivet viktiga. Hela kommunen måste därför gemensamt arbeta för ett positivt näringslivsklimat. I Svenskt näringslivs ranking 2015 av företagsklimatet i Sveriges kommuner placerar sig Älvsbyn på plats 82 av 290, en förbättring med 19 positioner. Älvsbyns kommun har för avsikt att aktivt fortsätta utveckla och förbättra företagsklimatet.

En annan viktig motor för tillväxt är samhällsplaneringen, där kommunens fysiska planering ska vara ett verktyg för att öka kommunens attraktionskraft genom att skapa förutsättningar för en attraktiv miljö för boende, arbete och rekreation.

### Bra livs- och boendemiljöer

En god livskvalitet ger en attraktiv kommun, där trygghet, närhet och charm ger en bra livsmiljö. Gott om arbetstillfällen, ett attraktivt och billigt boende med en bra infrastruktur och goda kommunikationer är också viktiga ingredienser i den attraktiva kommunen.

Som en del i ett attraktivt boende detaljpaneläggs ett antal områden.

### Ett ekologiskt hållbart samhälle

Älvsbyn ska utvecklas till ett ekologiskt hållbart samhälle enligt kretsloppsprincipen. I det ingår en god livskvalitet, det vill säga att människan inte ska utsättas för hälsoskadliga utsläpp eller gifter. Vi som lever nu får inte förstöra för kommande generationer, våra livsmiljöer ska vara vackra och trivsamma, vi ska må bra och ha tid och plats för naturupplevelser.

Riksdagen har 1999 fastställt nationella miljömål, vilka på länsnivå brutits ned i regionala miljömål. Nästa steg blir att utarbeta prioriterade miljömål för Älvsbyn som geografiskt område.

### En bra folkhälsa

Kommunen har en nyckelroll inom folkhälsoarbetet, som ska ha människans behov av integritet och valfrihet som grund och bygga på sambandet mellan hälsans villkor och individens förutsättningar. Ett framgångsrikt folkhälsoarbete förutsätter bland annat ett gränsöverskridande samarbete mellan såväl kommunen som övriga intressenter i samhället. Barn och unga samt äldre är viktiga målgrupper. Följande insatsområden är särskilt viktiga:

- Stärka och stödja föräldrar i deras föräldraskap
- Främja goda kostvanor och fysisk aktivitet
- Genom att stödja friskfaktorer för barn- och ungdomar minska bruket av alkohol, tobak och narkotika
- Förebyggande av fallskador bland äldre
- Förebygga psykisk ohälsa.



## Mål för Medborgare/Kund

### Nöjda medborgare

För att vara en attraktiv kommun måste medborgare och kunder/brukare av den kommunala servicen vara nöjda med servicen som ges och med kvaliteten på densamma.

### Bra kvalitet

Kommunen ska tillhandahålla bra service av hög kvalitet, som är till nytta för medborgaren. Kvaliteten på kommunens tjänster kan i många fall mätas genom den officiella statistiken, exempelvis inom skolområdet, där betygspoäng och andel godkända elever är mått på vilken kvalitet som kommunen erbjuder sina medborgare. I andra fall är det kunden/brukaren som står för bedömningen av kvaliteten och ofta då utifrån sina egna subjektiva förväntningar. Serviceförklaringarna är ett verktyg att klargöra för medborgarna vilken service/kvalitet på kommunens tjänster som de kan förvänta sig.

Det är vidare viktigt att kommunen har ett systematiskt och strukturerat kvalitetsarbete, där även avvikelser rapporteras och åtgärdas. Ett system för synpunktshantering bör därför tas fram.

Moderna IT-lösningar ska bidra till effektiva arbetsprocesser och en utveckling av kvaliteten i den kommunala verksamheten. De IT-system som används i verksamheten ska vara enkla att använda, säkra och stabila.

### Påverkan och inflytande

Demokratin ska utvecklas och det är viktigt att ge medborgarna möjligheter till inflytande. Särskilt viktigt är att utveckla ungdomars möjlighet att delta och påverka samhällsutvecklingen. Medborgarna ska löpande få tillgång till information om vad som händer i kommunen.



## Mål för Medarbetare

### Tydlighet

Kommunens organisation ska präglas av tydlighet. Detta gäller den politiska organisationen likväl som tjänstemannaorganisationen samt roller, ansvar, rutiner och övergripande regelverk. Kommunens ledningsmodell kommer, som ett led i detta arbete, att förtydligas. Från och med 2011-01-01 har Älvsbyns kommun en så kallad BUF-organisation (Beredning Utan Facknämnder) där hela det operativa ansvaret ligger på kommunstyrelsen.

Kommunen skapar, med ett tydligt och bra ledarskap, en god arbetsmiljö som leder till ett gott arbetsresultat. Ledarnas och medarbetarnas förhållningssätt kännetecknas av prestigelöshet, ärlighet, tolerans och respekt. Ledarna ska vidare leda och utveckla verksamheten utifrån kommuninvånarnas bästa, ta tillvara och utveckla medarbetarnas kompetens, skapa en bra och jämlik arbetsmiljö, bedriva verksamheten inom gällande ekonomiska ramar samt ha en helhetssyn och ta ansvar för hela kommunens bästa.

Kommunens medarbetare ska erbjudas goda möjligheter till utveckling, ett jämställt arbetsliv med marknadsmässiga villkor. Medarbetarnas samlade motivation, erfarenhet och kompetens är en viktig framgångsfaktor för kommunen. Nya moderna IT-lösningar, som ska bidra till effektiva arbetsprocesser, kommer att ställa krav på ny kunskap.

### Delaktighet och inflytande

Medarbetarna bidrar till måluppfyllelse och effektiva arbetsprocesser genom ett aktivt deltagande i utvecklingen av verksamheten. När medarbetarna får information och inflytande ökar förutsättningarna för delaktighet. Att kunna påverka och förbättra sin egen situation, gör dessutom arbetet roligare och mer produktivt. Ambitionen är att varje enskild arbetstagar ska känna sig sedd, hörd, bekräftad och delaktig i det som sker på den egna arbetsplatsen.

Alla medarbetare ska erbjudas möjligheten att genomgå kommunens grundläggande IT-utbildning. Medarbetarna ska vidare arbeta för kommuninvånarnas bästa, aktivt ta del i att driva och utveckla verksamheten, agera så att man bidrar till att skapa en bra och jämlik arbetsmiljö samt ha en helhetssyn och se till hela kommunens bästa.

God hälsa är en tillgång både för individen och för hela organisationen. Att främja hälsa och förebygga sjukdom är viktiga delar i arbetet med att minska sjukfrånvaron, sjukdomsrelaterade kostnader och få en effektivare verksamhet.

### Saklig information

Anställda ska kontinuerligt få saklig information om aktuella frågor i kommunen. Kommunledningen har etablerat en struktur för informationsspridning och kommer på så sätt kontinuerligt delge saklig information. Detta sker framför allt genom informationsbrev, intranät, informationsmöten och via informatören.

Den kommunala verksamheten utgår från medborgarnas behov av insatser och service. Arbetet i kommunen är därför viktigt och betydelsefullt. Den upplevda kvaliteten i den kommunala verksamheten skapas i mötet mellan medarbetare och medborgare/kund/brukare.



ÄLVSBYNS  
KOMMUN

### **Attityder**

Samtliga anställda, chefer och medarbetare i kommunen, förväntas bemöta medborgare, andra organisationer och allmänhet med ett professionellt förhållningssätt. Kontakterna ska präglas av god vilja och ge uttryck för en serviceinriktad attityd.

## Mål för Ekonomi

### God ekonomisk hushållning

I kommunallagen ställs krav på balans i kommunens ekonomi, det vill säga att intäkterna ska vara större än kostnaderna (balanskravet). Vidare ställer kommunallagen krav på att kommunen ska ha god ekonomisk hushållning. Kommunens resultat bör ligga på en sådan nivå att det reellt sätt konsoliderar kommunens ekonomi och säkerställer att kommunen även i framtiden kan producera service på nuvarande nivå. Till god ekonomisk hushållning hör också att kommunen har en målsättning för sina skulder både på kort och lång sikt samt att en strategi för hur investeringar och pensioner ska betalas.

I det fall kommunen får försäljningsintäkter för anläggningstillgångar eller försäkringsersättning för sådan egendom bör motsvarande belopp användas för att investera i andra anläggningstillgångar eller för att betala skulder, i form av lån, som tagits för att förvärva dessa.

Vidare bör kommunen vårda och underhålla fastigheter och andra tillgångar väl samt ha en effektiv organisation. Planerat fastighetsunderhåll är viktigt för att upprätthålla värdet på kommunens fastigheter och anläggningar. Ett annat led i att vårda tillgångarna är det förebyggande arbete som görs för att minska skador och skadegörelse i samhället. Kostnadseffektiviteten mäts genom jämförelser med liknande kommuner och ambitionen är att kostnadsskillnaden ska minska. Med liknande kommuner avses kommuner i landet som strukturellt sett liknar Älvsbyn och har ungefär samma folkmängd. Urvalet av kommuner görs i analysverktyget Webor som tillhandahålls av Sveriges kommuner och landsting.

Medelsförvaltningen ska också ske på ett sådant sätt att krav på god avkastning och betryggande säkerhet kan tillgodoses.

God ekonomisk hushållning ska alltså vägas i två perspektiv, ekonomi mot verksamheternas behov i nutid och i ett längre perspektiv.

Verksamhetsperspektivet tar sikte på att verksamheten ska bedrivas ändamålsenligt, effektivt och med hög produktivitet och det ekonomiska perspektivet tar sikte på en långsiktig hållbar ekonomi. Vidare ska givetvis fullmäktiges intentioner uppfyllas.

För att uppnå god ekonomisk hushållning måste kommunens styrmodell konsekvent användas och verksamheterna måste regelmässigt anpassa sig till ändrade förhållanden under året.

Budgeten ska innehålla en plan för ekonomin under en 3 års period och det ska för verksamheten anges mål och riktlinjer som är av betydelse för god ekonomisk hushållning. Målen och riktlinjerna bör uttrycka realism och handlingsberedskap samt kontinuerligt utvärderas och omprövas. För ekonomin ska de finansiella mål som är av betydelse för god ekonomisk hushållning anges.

I kommunens styrkort under rubriken prioriterade mål 2016 anges de verksamhetsmål som är av betydelse för god ekonomisk hushållning.





**Kommunens finansiella mål har uttrycks enligt följande:**

Strategiskt mål =>	God ekonomisk hushållning
Prioriterade områden	Förbättra den ekonomiska medvetenheten i hela organisationen Förbättra verksamheternas budgetföljsamhet Förbättra prognossäkerheten Optimera koncernens likvidhantering
Mål 2016	Utveckla systemverktyg för uppföljning av budget och mål

**Strategiskt finansiella mål**

En långsiktig balans i kommunens ekonomi förutsätter en medveten ekonomisk styrning. Till grund för kommunens långsiktiga planering för god ekonomisk hushållning finns följande målsättningar:

- Resultatet ska över tid uppgå till minst 2 % av skatter och statsbidrag.
- Investeringarna ska självfinansieras.
- Soliditeten inklusive pensionsåtaganden ska förstärkas från 2009 års nivå på -20,9% till att vara positiv
- Oförändrad kommunalskatt.
- Kommunen ska långsiktigt bli skuldfri. 10 miljoner kronor amorteras årligen på låneskulden och om ekonomin tillåter amorteras mer.
- Årligen avsätta 2 miljoner kronor för att möta kommande pensionsutbetalningar.
- Kommunföretag ska genom sina dotterföretag lämna en årlig avkastning enligt ägardirektiven.
- Balanslikviditeten ska uppgå till minst 50 %.



## Verksamhetsutveckling

### Verksamhetsutveckling med hjälp av ständiga förbättringar

Målet med verksamhetsutvecklingen är att öka organisationens resurseffektivitet och genom det skapa ett politiskt handlingsutrymme för framtiden. Det krävs ett nytt sätt att tänka för att lösa de problem vi skapat med det gamla sättet att tänka. I arbete med verksamhetsutveckling är det inte alltid så att omstruktureringar är det som ger bästa resultat och varaktiga förändringar. Ständiga omstruktureringar riskerar att trötta ut personalen istället för att effektivisera och förbättra. Många gånger fås bättre resultat om man går till grundorsakerna till ineffektiviteter och svagheter. Dessa orsaker hittar vi ofta i våra arbetssätt, rutiner och processer.

Verksamhetsutveckling handlar om det organisationsinterna perspektivet. Här är det den inre effektiviteten som ska ökas. Det innebär ett kontinuerligt arbete med att hela tiden utveckla och effektivisera verksamheten och anpassa den efter rådande förhållande, behov och krav. Verksamhetsutveckling är ett brett område som handlar om att hitta effektiva processer, utvecklande arbetssätt och bra systemstöd. Verksamhetsutveckling innebär utveckling av en befintlig verksamhet och i vissa fall utveckling av en ny verksamhet. Detta får ofta effekter även på organisationens utformning.

Det finns många olika verktyg att använda sig av när man vill arbeta systematiskt med verksamhetsutveckling. Ett sådant verktyg är ständiga förbättringar. Grunden för verksamhetsutveckling med hjälp av ständiga förbättringar, kan sägas vara att ”allt går att göra bättre”. Den bärande tanken är att det alltid finns ett sätt att åstadkomma högre kvalitet till en lägre kostnad. Ständiga förbättringar är något som bör sitta i ryggmärgen hos alla medarbetare.

En väl fungerande verksamhetsutveckling kräver en organisationskultur som har ett brukarorienterat förhållningssätt och handlar om att hela tiden ha klart för sig vem jag finns till för. Ett arbete med ständiga förbättringar måste präglas av att alla i organisationen deltar. Att alla ser och förstår att det är vårt gemensamma ansvar att aktivt arbeta för att identifiera svagheter och brister i verksamheten och vara med att bidra till att dessa åtgärdas. För att kunna identifiera svagheter och brister måste det finnas ett klimat där det är tillåtet att ifrågasätta existerande rutiner och arbetssätt, och ge förslag på förbättringar.

Verksamhetsföreträdare föresätts ta in influenser utifrån i syfte att utveckla den egna verksamheten.

### Under 2015 har följande kommunövergripande utvecklingsarbeten genomförts:

- Översyn lokalnyttjande i skolan.
- Jämförande studie chefs- och administrativa resurser.
- Förstudie gemensam löneadministration med Piteå kommun.
- Utvärdering av bemanningsenheten.
- Förstudie gemensamma chefsresurser (Piteå).
- Förstudie gemensam växel/frontdesk/helpdesk/it-service.



**Under 2016 kommer följande kommunövergripande utvecklingsarbeten att genomföras:**

- Översyn av bolagsorganisationen.
- Ökad frisknärvaro.
- I olika projekt öka den mellankommunala samverkan med Piteå i första hand och regionen i andra hand.
- Etablera gemensamt lönekontor.
- Medborgarservice (frontdesk/e-tjänster).
- Organisation stödfunktioner.



## Serviceförklaringar

Älvsbyns kommun har serviceförklaringar i syfte att visa den service medborgarna kan förvänta sig av kommunen och på sikt stimulera till engagemang från medborgare och kunder i utvecklingen av kommunens service.

### Gemensamma serviceförklaringar

Kommunmedborgare samt kunder och brukare av kommunal service kan av kommunen förvänta sig

- ett trevligt och serviceinriktat bemötande
- en snabb och korrekt handläggning
- vid telefonkontakt eller besök få kontakt med någon på den enhet som söks alternativt få lämna ett meddelande
- svar av telefonväxeln inom fyra signaler
- begärd enstaka, offentlig handling erhålls samma arbetsdag som begäran framställs
- att den information som lämnas skriftligt eller på kommunens webbplats är enkel och lätt att förstå

Den som söker anställning i kommunen får

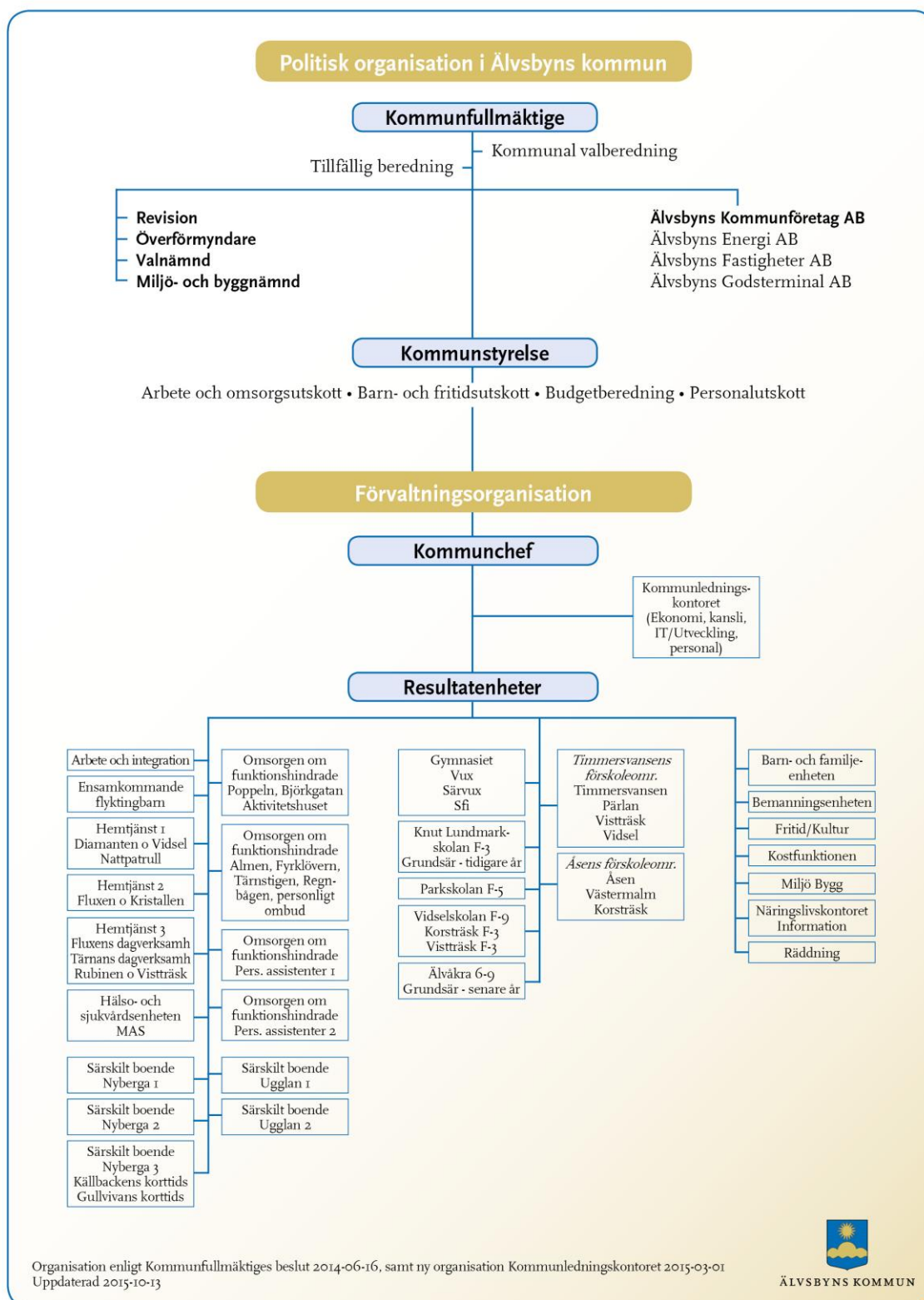
- en bekräftelse att ansökan inkommit inom fem arbetsdagar från dagen då ansökan inkom
- besked att rekrytering slutförts inom fem arbetsdagar, efter att anställningen av den nya medarbetaren är klar.

Därutöver finns serviceförklaringar inom områdena:

- Politisk verksamhet
- Revision
- Överförmyndare
- Kommunövergripande verksamhet
- Kostverksamhet
- Fritid- och kulturverksamhet
- Miljö- bygg och räddningstjänst
- Näringslivsverksamhet
- Äldreomsorg, särskilt boende
- Äldreomsorg, hemtjänst och dagverksamhet
- Omsorgen om funktionshindrade, personlig assistans
- Omsorgen om funktionshindrade, övriga insatser
- Arbeta och Integration
- Barn- och familjeenheten
- Skola
- Räddningstjänsten
- Gatu-, va- och renhållningsverksamhet
- Ekonomisk översikt

Serviceförklaringarna revideras i samband med upprättandet av mål för respektive verksamhetsområde.

# Organisationskiss







## Inriktning och uppdrag

Nedan följer fullmäktiges inriktning och uppdrag. Under respektive budgetområde redogörs för vilken långsiktig inriktning fullmäktige vill ha på verksamheterna. Avsnittet Särskilda uppdrag innehåller de utredningsuppdrag som fullmäktige ger. Dessa uppdrag ska avrapporteras till fullmäktige.

### **Uppföljning**

För samtliga verksamhetsområden gäller skriftlig redovisning av måluppfyllelse och särskilda uppdrag till kommunstyrelsen.



## Politisk verksamhet

I kommunen finns sex partier representerade i kommunfullmäktige. Kommunstyrelsen har det övergripande ansvaret för att kommunfullmäktiges beslut verkställs.

Kommunstyrelsen har ett tydligt ansvar för kommunens samlade ekonomi och det operativa ansvaret för nästan all verksamhet. Undantagen är myndighetsutövning inom miljö- och byggområdet samt förebyggande mot olyckor, som miljö- och byggnämnden ansvarar för samt fastighetsskötsel och kommunalteknisk verksamhet som kommunens två bolag ansvarar för.

## Serviceförklaringar

Lokala politiker ger medborgarna möjlighet att påverka sin närmiljö och står till allmänhetens förfogande genom att:

- ta emot och bereda medborgarförslag
- vid inbjudan delta i föreningsträffar, intressegruppers möten mm
- vara tillgängliga via kommunens hemsida.

## Mål 2016

- fullt ut implementera den pappersfria politiska administrationen
- förbättra omvärldsanalysen
- öka antalet kvinnor i styrelser och nämnder. Gäller både den kommunala förvaltningsorganisationen och de kommunägda bolagen.

## Särskilda uppdrag

- Implementera den nya kommungemensamma visionen.



## Revision

I kommunen finns fem förtroendevalda revisorer utsedda av kommunfullmäktige. De har i uppdrag att kontrollera och utvärdera den kommunala verksamheten. Revisorerna prövar om verksamheten sköts på ett ändamålsenligt och från ekonomisk synpunkt tillfredsställande sätt, om räkenskaperna är rättvisande och om den interna kontrollen som görs är tillräcklig. Revisorerna har också i uppdrag att på samma sätt granska verksamheten i de kommunala bolagen genom de lekmannarevisorer och auktoriserade revisorer som fullmäktige utser.

Revisorerna biträds i sitt arbete av sakkunniga.

## Serviceförklaringar

- revisionen upprättar en flerårig revisionsstrategi enligt god revisionssed
- revisionen genomför sin granskning så att den fyller fullmäktiges och därmed medborgarnas rättmätiga krav på oberoende och integritet, objektivitet och saklighet.

## Mål 2016

Revisionens mål för respektive år framgår av revisionsplanen.



## Överförmyndare

Överförmyndaren bedriver myndighetsutövning. I uppdraget ingår att kontrollera hur förmyndare, förvaltare och gode män sköter personlig omvårdnad och ekonomisk förvaltning för den enskilde som har beviljats en ställföreträdare som stöd.

### Serviceförklaringar

- Ge de som söker verksamhetens tjänster riktig och relevant information
- Åtgärda fel utan dröjsmål
- Tillgänglighet upprätthålls genom 2 timmars telefontid vardagar, 10-12
- Blanketter och information om årsräkningar ska vara utskickade senast den 24 december varje år. Påminnelser ska utgå senast den 8 mars varje år.
- Varje år erbjuds gode män och förvaltare att medverka vid informationsträffar. Utbildning erbjuds vid behov för gode män och förvaltare
- Korta handläggningstider. Ärenden som kräver åtgärd från överförmyndaren ska i normalfallet handläggas inom 3 veckor
- Granskning av inkomna årsräkningar ska vara påbörjad och i ärenden där inte komplettering begärts vara avslutad senast den 31 maj varje år.

### Mål 2016

- Aktivt informera om ställföreträdarskap
- En könsneutral bedömning/hantering

### Särskilda uppdrag

- Utvärdera arbetssätt och administrativ resurs.



## Kommunövergripande verksamhet

Under kommunövergripande verksamhet finns två resultatenheter; kommunledningskontoret och bemanningsenheten.

### Kommunledningskontoret

Kommunledningskontoret är kommunstyrelsens förvaltningskontor och kan liknas vid en stab. Kontoret inkluderar fyra huvudfunktioner: ekonomi, IT/utveckling, kansli samt personal. Kommunledningskontoret utgör verksamheternas stöd inom dessa områden samtidigt som verksamheterna avkrävs efterlevnad av de centralt beslutade styrdokumenterna.

Kommunledningskontoret har till uppgift att vara besluts- och ledningsstöd såväl till den politiska som till tjänstemannaorganisationen. Politikerna ska via kommunledningskontoret erhålla de underlag som behövs för att fatta beslut samtidigt som kommunledningskontoret ska säkerställa att de politiskt fattade besluten genomförs och följs ute i verksamheten. I budget- och bokslutprocessen ska verksamheterna bistå kommunledningskontoret med dokumentation från de olika verksamheterna.

Ekonomiavdelningen är kommunens spetskompetens inom redovisnings- och budgetfrågor och bistå kommunledningen och politikerna med stöd och underlag till beslut.

IT-verksamheten inom Älvsbyns kommun indelas i två delar, intern och extern verksamhet. Den interna verksamheten är den IT-verksamhet som stödjer verksamheten inom kommunens förvaltning och bolag och omfattar infrastruktur, system och applikationer. Den externa verksamheten är det bredband som kommunen, mot avgift, levererar till kommunens medborgare och företag. Kommunen är både nätägare- och internetleverantör. Inom IT/utveckling ingår även funktionen verksamhetsutveckling

Kansliavdelningen är politikens förvaltningskontor. Här sköts all politisk administration samt administration av de allmänna valen. Kansliet sköter även administration och handläggning åt överförmyndaren och administration av barnomsorg. I avdelningen ingår även funktionerna växel/reception, kontorsvaktmästeri samt verksamhetsvaktmästare.

Personalavdelningens uppgift är att ge kvalificerat stöd till ledning och chefer i deras beslutsfattande inom områdena:

- arbetsrätt
- arbetsmiljö/rehabilitering
- personal/kompetensförsörjning
- pensioner och försäkringsfrågor
- löneadministration

Samtliga avdelningar har olika roller; en strategisk, en konsultativ och serviceroll gentemot kommunkoncernen.

### Serviceförklaringar ekonomi

- Delårsrapporter och årsredovisning görs tillgängliga för de förtroendevalda 1 vecka innan sammanträdesdagen.
- Beslutsunderlagen ska ge en rättvisande ekonomisk bakgrund till det aktuella ärendet.



### **Serviceförklaringar intern IT-verksamhet**

- Tillhandahålla nät och infrastruktur med en tillgänglighet på 98 %.
- Påbörja felavhjälpning inom två dagar efter att ärenden är anmälda till HelpDesk. Prioriterade ärenden hanteras snabbare.
- Genomföra inköp av IT-produkter senast tre dagar efter att behov är anmält till IT-avdelningen.
- Föreslå tekniska lösningar till verksamhetens behov.

### **Serviceförklaringar extern IT-verksamhet**

- Leverera internet-uppkoppling till externa kunder och företag.
- Vardagar (dagtid och kvällstid) tillhandahålla bemannad kundtjänst, övrig tid felanmäla till telefonsvarare.
- Leverera internet till de kommunmedborgare som är anslutna till stadsnätet.
- Leverera svartfiber eller kapacitet till företag som är anslutna till stadsnätet.

### **Serviceförklaringar kansli**

- Beslutsunderlag görs tillgängliga för förtroendevalda 1 vecka innan sammanträdesdagen.
- Besluten dokumenteras i protokoll som ska vara tillgängliga och delges de som berörs inom 2 veckor efter justerandet.
- Kommunledningskontoret ska tillsammans med kommunledningen ansvara för att fattade beslut genomförs

### **Serviceförklaringar personal**

- Personalavdelningen är Älvsbyns kommuns spetskompetens i personalfrågor och löneadministration samt bistår kommunens chefer och politiker med stöd och underlag för beslut.

## **Mål 2016**

### **Ekonomi**

- Utveckla och implementera system för uppföljning och mål.
- Införa funktion för att skicka och ta emot e-fakturor

### **IT, internt**

- Kartlägg, dokumentera samt genomför kontinuitets- och avbrottsplanering för verksamhetskritiska system.

### **IT, externt**

- Utveckla samarbetet med övriga kommuner i Norrbotten avseende drift, övervakning samt felavhjälpning av stadsnät
- Förbered för fiberdragning vid nyetablering av villa – och industritomter
- Öka antalet privatkunder med 5 % årligen

### **Kansli**

- Kvalitetssäkra hantering av personuppgifter enligt PUL, personuppgiftslagen
- Slutföra arbetet med digital dokumenthantering
- Färdigställa kompaktarkiv samt arkivplan



**Personal**

- Undersöka möjligheten att införa digitala anställningsavtal för att minimera felkällor och underlätta för chefer i anställningsprocessen.
- Utforma en tydlig anvisning för rehabiliteringsprocessen som stödjer chefers arbetsmiljöansvar samt den arbetsrättsliga processen.

**Gemensamt**

- Att vid nyanställning eftersträva en jämnare fördelning mellan män och kvinnor.





## Bemanningsenheten

Kommunens bemanningsenhet är en central funktion för planering och rekrytering av vakanser i verksamheterna. Det gäller både korttidsvikariat och långtidsvikariat samt sommarens rekrytering.

Bemanningsenheten ska samordna och effektivisera vikarieplaneringen och så långt det är möjligt säkerställa kompetens och kontinuitet vid frånvaro.

Inkomna beställningar från våra enheter ska skyndsamt och korrekt hanteras så att en vikarie med rätt utbildning och introduktion är på plats så snart som möjligt.

I samband med rekrytering av vikarier så ansvarar bemanningsenheten för kontroll av referenser, underskrift på tystnadsplikten och Lex Sarah, kontroll av relevanta betyg, HOSP-kontroll för legitimerad sjukvårdspersonal, uppvisat utdrag ur belastningsregister samt upprättande av anställningsavtal, lönesättning, löneläggning samt vid behov även medarbetarsamtal för timvikarier. Bemanningenheten hanterar och handlägger frågor gällande företrädesrätten.

Bemanningsenheten har ett resursteam på 16 underskötersketjänster á 12,8 årsarbetare som bemannar korttidsvikariat inom socialtjänstens verksamhetsområde samt 3 förskollärare som bemannar långtidsvikariat inom förskolan. Bemanningenheten bevakar, anställer och har hand om inkonverteringar inom socialtjänstens verksamhetsområde som sedan bemannar vikariat över 14 kalenderdagar.

### Serviceförklaringar

- Hanteringen av en beställning för oplanerad frånvaro påbörjas inom 20 minuter.
- Bemanningenheten ska lösa 97 % av alla beställningar.
- Långtidsvikariat hanteras och ges återkoppling till berörd enhetschef senast 2 dagar efter inkommen beställning.
- 100 % av alla vikarier som anlitas ska ha klara referenser, relevanta för arbetet inlämnade betyg är kontrollerade, samt att ett utdrag ur belastningsregistret är uppvisat. Vikarien ska ha skrivit under tystnadsplikten och Lex Sarah.
- Vikarie som anmält sig till bemanningenheten får återkoppling inom 7 dagar efter inkommen anmälan.

### Mål 2016

- Kvalitetssäkra rekryteringen genom att genomföra 2 rekryteringsträffar för olika målgrupper.
- Intervju ska vara genomförd med 100 % av alla personer som lämnar en intresseanmälan innan de anställs.
- Öka andelen manliga vikarier som bokas via Winlas.

### Särskilda uppdrag

- Undersöka möjligheterna för en övergång från manuell till maskinell lönehantering mellan Winlas och Personec.



## Kostverksamhet

Älvsbyns kommuns kostverksamhet ansvarar för produktion, distribution och servering av mat till barn, elever och gamla. Kostverksamheten ansvarar även för en stor del av lokalvården på förskolor och skolor. Verksamheten är indelad i tre budgetområden: Fluxenköket/Restaurang Fluxen, skolkök samt förskolekök.

*Fluxenköket* är det kök som producerar maten till kommunens särskilda boenden (Ugglan och Nyberga), korttidsboenden, dagverksamheter och Aktivitetshuset med flera. Fluxenköket producerar även maten till boende i hemmet som har matdistribution. Dessa matportioner levereras kylda hem till kund av hemtjänstpersonal. I anslutning till Fluxenköket finns en extern lunchrestaurang, Restaurang Fluxen, öppen alla dagar på året.

*Älvåkraköket* är det största produktionsköket för skola/förskola och står för produktionen till både den egna skolrestaurangen och till flertalet mottagningskök. *Vidsels skolkök* producerar mat till skola, förskola och äldreomsorg i Vidsel. Produktionskök inom förskolan finns på *Timmersvansens*, *Västermalms* och *Åsens* förskolor. Förutom dessa 6 produktionskök ingår i kostverksamheten även mottagningskök på följande ställen: Parkskolan, Knut Lundmarkskolan, Korsträsk skola, Korsträsk förskola, Vistträsk skola/förskola, Vidsels förskola samt Pärkans förskola.

Inom kostverksamheten arbetar produktionsansvariga, kockar samt måltidspersonal, i dagsläget 43 personer. 37 av de anställda är kvinnor och 5 är män.

## Serviceförklaringar

- Fluxenköket ska dagligen producera lunch, middag och specialkost anpassade för äldre personer. Maten ska så långt det är möjligt tillagas från grunden.
- Fluxenköket ska vid högtider servera passande/festligare mat till såväl särskilt boende som i restaurangen.
- Fluxenköket ska till särskilt boende och korttidsboenden tillhandahålla ett brett utbud av varor till frukost, lunch och mellanmål.
- Fluxenrestaurangen ska dagligen erbjuda minst två dagens rätter (huvudsakligen husmanskost) samt ett brett och varierat salladsbord.
- Skolköken ska producera och servera god, vällagad och näringsriktig skollunch till samtliga elever samt frukost och mellanmål till fritidsbarn. Skolmaten ska tillagas i enlighet med Livsmedelsverkets rekommendationer och kött som köps in ska vara svenskt. Skolmaten ska vara avgiftsfri.
- Förskoleköken ska producera och servera frukost, lunch och mellanmål anpassade till förskolebarn.
- Frukost som serveras på fritidshem och förskolor ska innehålla gröt alternativt fil och flingor /musli, mjölk samt varierande bröd och pålägg/grönsak. - Till dagens lunch ska inom skola/förskola ett stort utbud av sallader och råkost serveras liksom till maträtten passande tillbehör, hårt bröd, bordsmargarin (2 sorter), mjölk och vatten.
- Mellanmål som serveras på fritidshem och förskolor ska innehålla mjölk, varierande bröd och pålägg/grönsak samt frukt.
- Skol- och förskoleköken ska inte servera livsmedel som endast innehåller tomma kalorier och ingen näring, t ex saft, läsk, godis, snacks och fikabröd.
- Samtliga måltider ska serveras i trivsamma, rena miljöer av personal som alltid ser till gästens bästa.
- Barn, elever och äldre som på grund av allergi och överkänslighet är i behov av alternativ kost ska serveras det, annan kost ska även serveras då religiösa skäl anges.



- Maten ska alltid hanteras, produceras, förvaras, serveras och distribueras så att risken för bakteriell smitta undviks.
- Lokalvård ska (där den ingår) utföras i samtliga lokaler inom skolan/förskolan. Allt från dammtorkning och städning av toaletter till moppning och fönsterputsning ingår. Under lovveckor d v s då det är mindre verksamhet, ska sådant städ utföras som inte hinns med under en vanlig arbetsvecka

## Mål 2016

- under vt-16 ha en mattemavecka i samtliga skolor/förskolor. Information om denna ska i god tid skickas till styrande inom skola/förskola för att på så sätt möjliggöra samarbete inom aktuellt område.
- under ht-16 uppmärksamma vegetariska världsdagen i såväl skola och förskola som äldreomsorg och i restaurangen.
- vid nyanställning endast anställa utbildad personal – för att höja kompetensnivån inom verksamheten
- vid nyanställning och efter behovsprövning ersätta måltidspersonal med kockar (avser produktionskök).
- vidareutbilda personal inom områdena kost, ekonomi och data.
- utöka rotation inte bara inom arbetsplatser utan även mellan i syfte att öka kompetensnivån och ytterligare minska sårbarheten i verksamheten.
- undersöka kundnöjdheten hos hemmaboende personer med matdistribution.
- i samtliga produktionskök alltid tillaga ugnspannkaka, palt, gratänger/lådor, grytor/soppor samt potatismos från grunden.
- nå en jämnare fördelning av kvinnor/män i verksamheten.
- öka andelen kvinnor som arbetar som kock.
- öka andelen manliga vikarier.

## Särskilt uppdrag

Utöka användandet av kostprogrammet Mashie. Idag används det till recept och märkning av kyllda portioner för utskick. Nästa steg är att använda det för debiteringsunderlag, men användandet kan utökas ytterligare.



## Fritids- och kulturverksamhet

Fritids- och kulturverksamheten omfattar kultur- och biblioteksverksamhet, konsumentvägledning, kulturskola och ungdoms- studieförbunds- och föreningsfrågor. Kommunen ska erbjuda invånarna ett rikt och levande fritids- och kulturliv för alla åldrar. Fritids- och kulturverksamheten ska utgöra ett mervärde för goda och meningsfulla levnadsvillkor i alla delar av kommunen.

### Serviceförklaringar

- Ungdomar ska erbjudas mötesplatser som de varit med och bestämt själv
- Kulturskolans elever ska i största möjliga utsträckning få sitt förstahandsval av instrument
- Konsumentvägledningen ska bistå med sakkunnig hjälp vid skuldsanering och i konsumenträttsliga frågor
- Föreningslivet ska stödjas så bra ungdomsverksamhet kan utövas i egna och kommunala anläggningar
- Biblioteket ska erbjuda sakkunnig hjälp vid informationssökning samt tillhandahålla medier till studier och förströelse

### Mål 2016

- Kulturskolans instrumental- och sångverksamhet ska ha minst 200 elever
- Max 1 veckas väntetid till första besöket inför skuldsanering
- Minst 75 % av nyfödda ska ha tagit emot babypaketet
- Minst 30 % tjejer på ungdomarnas mötesplatser, After school. Kreativ ungdom och Saturday five

### Särskilda uppdrag

- Skolbiblioteken ska aktivt stimulera elevernas läsning genom bokprat och biblioteks kunskap
- Stimulera och stödja föreningar som vill förbättra integrationen av unga nysvenskar



## Miljö- och byggverksamhet

Kommunens miljö- och byggverksamhet ska skapa förutsättningar för en attraktiv, trygg och säker miljö för de människor som bor i, arbetar i eller tillfälligt besöker Älvsbyns kommun.

Ansöknings- och anmälningsärenden ska behandlas korrekt och så snabbt som möjligt. Beslut ska vara tydligt motiverade för sökanden. Kontroll och tillsyn ska vara förebyggande och vara prioriterad utifrån risker. Samarbete med andra kommuner ska utvecklas i syfte att uppnå hög kompetens och därigenom få en högre kvalitet i verksamheten.

### Serviceförklaringar

Som kommunmedborgare kan du förvänta dig att:

- Efter genomförd inspektion få en inspektions- eller kontrollrapport inom 21 dagar.
- Få ett delegationsbeslut i ett enklare delegationsärende efter att en komplett ansökan eller anmälan har lämnats in inom 21 dagar.
- Efter inlämnad ansökan få ett muntligt eller skriftligt besked ifall ansökan behöver kompletteras inom sju dagar.
- Beslut i ditt ärende som behandlats av myndighetsnämnden skickas till din adress inom sju dagar efter protokolljustering.
- Få ett delegationsbeslut i ditt delegationsärende om det kräver utredning och/eller platsbesök räknat från den dagen sista komplettering har inkommit inom sex veckor.
- Få beslut i ditt ansöknings- eller anmälningsärende som behandlas i nämnden inom 10 veckor efter att ansökan är komplett.

### Mål 2016

- Kommunen ska ha en effektiv planprocess och aktuell översikts- och detaljplaner för att inom rimlig tid möjliggöra etablering av industrier och bostäder i Älvsbyn, Vidsel, Korsträsk och Visträsk eller annars där behov uppstår.
- Energiinriktad miljötillsyn ska årligen utföras vid minst 25 % av verksamheterna som har regelbunden miljötillsyn med syfte att informera om och därigenom verka för att kommunens och EU:s mål för utsläpp av växthusgaser i energi- och klimatstrategin, en minskning med minst 20 % av CO<sub>2</sub> till 2020 från 1990 års nivå nås
- Öka andelen Älvsbynbor som väljer att åka kollektivt, gå och cykla till arbetet eller skolan istället för att ta bilen genom att planera för detta i samtliga nya detaljplaner och trafikplaner

### Särskilda uppdrag

- Leda kommunens planarbete med målsättningen att inom en mandatperiod uppnå att det finns aktuella och ändamålsenliga planer som behövs för Älvsbyns kommun på såväl översiktlig som detaljnivå.

## Näringslivsverksamhet

Näringslivsverksamheten omfattar näringslivsutveckling, turism, landsbygds- informations- och marknadsföringsfrågor. Kommunen ska utvecklas till en plats med ett rikt och varierat näringsliv i hela kommunen. Företagare och organisationer ska involveras i utvecklingen av kommunens näringsliv. Besöksnäringen ska utvecklas och förbättras. Näringslivsverksamheten svarar även för att organisera informationen till invånarna.

Ett centralt syfte för all kommunikation är att stärka Älvsbyns varumärke. Detta sker via pressreleaser och genom att informera media. Kommunens anställda och invånare ska betrakta kommunen som sin primära informationskälla.

## Serviceförklaring

Som företagare eller blivande företagare kan du av kommunen

- erbjudas en tomt inom en vecka under förutsättning att detaljplan finns för aktuellt område,
- bli lotsad rätt genom rådgivning, stöd och kompetensutveckling samt
- få en första kontakt inom en vecka efter inlämnande av ansökan eller handling.

## Mål 2016

- invånarna i Älvsbyns kommun ska minska med 0 invånare per år.
- sysselsättningen i Älvsbyns kommun ska öka med 50 sysselsatta per år.
- antal nystartade företag i Älvsbyns kommun ska vara 50 nyregistrerade företag per år.
- Älvsbyns kommuns konsultstöd till företag ska fördelas på 50 % kvinnliga företagare.

## Särskilda uppdrag

- Öka andelen nysvenskar inom nystart av företag.
- Säkerställa trafik inom Älvsbyns godsterminal.
- Utveckla servicepunkter i byarna.
- Plan för gruvetablering i Älvsbyn.



## Hälsa-och sjukvårdenheten, myndighetsutövning samt anhörigkonsulent

I Älvsbyns kommun präglas omsorgen och vården om äldre personer av:

- jämlikhet, alla människors lika och okränkbara värde
- äldre personer ska få leva ett värdigt liv och känna välbefinnande
- verksamheten bygger på respekt för individens integritet och rätt till självbestämmande
- det förebyggande arbetet prioriteras för att motverka fysisk och psykisk ohälsa
- insatserna ska ge stöd och hjälp för den enskilde så att vardagen blir begriplig, hanterbar och meningsfull

### Multiprofessionellt team

Verksamheten har sin grund i Socialtjänstlagen (SoL), hälso- och sjukvårdslagen (HsL) samt föreskrifter och riktlinjer.

I verksamhetsområdet ingår biståndsbedömning och kommunal hälso- och sjukvård, bostadsanpassning samt anhörigkonsulent.

Verksamheten har ansvaret för hälso- och sjukvårdsinsatser i hemmen, särskilt boende, boende inom omsorgen om funktionshindrade som utförs av leg sjuksköterska/ distriktssköterska, leg arbetsterapeut och leg sjukgymnast/ fysioterapeuter. Ansvaret innefattar även de personer som har personlig assistans med hemsjukvårdsinsatser.

Teamet samverkar för en ändamålsenlig, trygg och säker verksamhet med bättre kommunikation och tydliga rutiner till nytta för individer i behov av stöd, vård och omsorg och hälso- och sjukvård i hemmet. Verksamheten ska bedrivas med god kvalitet och med individen i fokus, Teamets uppdrag är att stötta kvarboende, genom att använda sig av preventiva insatser och socialtjänstens insatser. Kommunen har ett ansvar att stödja anhöriga enligt Socialtjänstlagen, SoL.

## Serviceförklaring

### Biståndsbedömning:

- Din ansökan handläggs så skyndsamt som möjligt utifrån Socialtjänstlagen. Beslut meddelas dock senast inom tre veckor efter att begärda uppgifter/handlingar inkommit.
- Du får tydlig information för vilka förutsättningar som krävs för att få bistånd.
- Bedömning och beslut är baserad och anpassad till dina behov och förutsättningar.
- Du får information om hur man överklagar om du är missnöjd med ett beslut, samt om du önskar, få hjälp att överklaga.

### Anhörigkonsulent

Arbetet med stöd till anhöriga (över 18 år) ska omfatta socialtjänstens alla verksamheter. Syftet är att minska de anhörigas psykiska och fysiska belastning. För en del personer handlar det om att få hjälp med insatser som den närstående behöver, för andra handlar det om att de behöver få information eller utbildning av kommunen.

Anhörigkonsulenterna erbjuder även förebyggande hembesök till personer som är äldre (75 år, 80 år, 85 år, 90 år) och inte har behov av hemtjänstens insatser (förutom trygghetslarm samt matdistribution).





### **Medicinskt ansvarig sjuksköterska (MAS)**

Har ansvaret för att det finns sådana rutiner att kontakt tas med läkare eller annan hälso- och sjukvårdspersonal när en patients tillstånd fordrar det. Beslut om att delegera ansvar för vårduppgifter är förenliga med säkerheten för patienterna. Utredningar genomförs om en patient i samband med vård eller behandling drabbats av eller utsatts för risk att drabbas av allvarlig skada eller sjukdom. Ansvaret innefattar även att patienterna får en säker och ändamålsenlig hälso- och sjukvård av god kvalitet inom kommunens ansvarsområde. Journaler förs i den omfattning som föreskrivs. Patienten får den hälso- och sjukvård som en läkare förordnat om, samt att rutinerna för läkemedelshanteringen är ändamålsenliga och väl fungerande.

### **Mål 2016**

- Upprätta/tydliggöra ledningssystemet i HSV enheten (processer och rutiner)
- Stärka individens möjlighet att bo kvar hemma, genom multiprofessionell teamsamverkan samt ett personcentrerat syn- och arbetssätt.
- Erbjudna tidiga insatser genom förebyggande hembesök., upprätta riskbedömningar enligt Senior Alert
- Fortsätta implementera jämställhetsarbetet med mål att leverera jämställda insatser.



## Äldreomsorg - särskilt boende och korttidsboende

Verksamheten har sin grund i Socialtjänstlagen (SoL), hälso- och sjukvårdslagen samt föreskrifter och riktlinjer. I verksamhetsområdet äldreomsorg ingår särskilt boende, korttidsboende samt den kommunala hälso- och sjukvården.

I Älvsbyns kommun präglas omsorgen och vården om äldre personer av att:

- jämlikhet, alla människors lika och okränkbara värde
- äldre personer ska få leva ett värdigt liv och känna välbefinnande
- insatserna ska ge stöd och hjälp för den enskilde så att vardagen blir begriplig, hanterbar och meningsfull
- verksamheten bygger på respekt för individens integritet och rätt till självbestämmande
- det förebyggande arbetet prioriteras för att motverka fysisk och psykisk ohälsa

Älvsbyns kommun har två särskilda boenden, Nyberga och Ugglan. Vi erbjuder omsorg och tillgång till personal dygnet runt när man inte längre klarar av att bo i eget ordinarie boende.

I Älvsbyn finns tre korttidsboenden; Gullvivan, Källbacken samt Fyrklövern. Korttidsboende beviljas av olika skäl av biståndshandläggare.

### Serviceförklaringar

#### Ansökan

- Din ansökan handläggs så skyndsamt som möjligt utifrån Socialtjänstlaget. Beslut meddelas dock senast inom tre veckor efter att begärda uppgifter/handlingar inkommit.
- Du får tydlig information för vilka förutsättningar som krävs för att få bistånd.
- Du får information om hur man överklagar om du är missnöjd med ett beslut, samt om du önskar, få hjälp att överklaga

Vid särskilt boende och korttids erbjuds

- Eget rum (särskilt boende)
- Möjlighet till parboende (särskilt boende)
- En genomförandeplan utifrån beslutade insatser, upprättas i samverkan med dig och/eller anhörig inom en månad efter inflyttning (särskilt boende)
- Kontaktperson
- Tillgång till personal dygnet runt
- Omsorg och service som är baserad och anpassad till dina behov och förutsättningar
- Hälso- och sjukvårdsinsatser av leg.sjuksköterska, leg.arbets terapeut och leg.sjukgymnast
- Sociala gruppaktiviteter varje vecka
- Information och stöd till anhöriga

### Mål 2016

- Personal med adekvat utbildning och kompetens för uppdraget
- Implementering och fortsatt tillämpning av nationella riktlinjer, genom användande av nationella kvalitetsregister.
- Att alla omsorgstagare ska ha en aktuell genomförandeplan, inte äldre än sex månader, där det även framgår hur omsorgstagaren varit delaktig.
- Påbörja jämställdhetsarbetet på arbetsplatserna i syfte att leverera jämställda insatser till kund.



## Äldreomsorg, hemtjänst och dagverksamhet

Verksamheten har sin grund i Socialtjänstlagen (SoL). Verksamhetsområden omfattar hemtjänst och dagverksamheter. I Älvsbyns kommun finns sex hemtjänstgrupper: Diamanten, Kristallen, Rubinen Fluxen, Vistträsk, Violen samt Nattpatrullen. Det finns två dagverksamheter; Fluxens- och Tärnans dagverksamheter.

I Älvsbyns kommun präglas omsorgen och omvårdnad om äldre personer av att:

- jämlikhet, alla människors lika och okränkbara värde
- äldre personer ska få leva ett värdigt liv och känna välbefinnande
- insatserna ska ge stöd och hjälp för den enskilde så att vardagen blir begriplig, hanterbar och meningsfull
- verksamheten bygger på respekt för individens integritet och rätt till självbestämmande
- det förebyggande arbetet prioriteras för att motverka fysisk och psykisk ohälsa

### Serviceförklaringar

Ansökan:

- Hjälp i hemmet är biståndsbedömt enligt Socialtjänstlagen.
- Din ansökan handläggs så skyndsamt som möjligt utifrån Socialtjänstlaget. Beslut meddelas dock senast inom tre veckor efter att begärda uppgifter/handlingar inkommit.
- Du får tydlig information för vilka förutsättningar som krävs för att få bistånd.
- Du får information om hur man överklagar om du är missnöjd med ett beslut, samt om du önskar, få hjälp att överklaga

Hjälp i hemmet

- Vi garanterar att din genomförandeplan upprättas tillsammans med dig och/eller dina närstående senast tre veckor från det att insatsen påbörjats.
- När du beviljats bistånd i form av hjälp med personlig omvårdnad och/eller dusch samt serviceinsatser kommer en kontaktperson att utses till dig inom tre veckor från det att insatsen påbörjats.
- Vi garanterar att den personal du möter i våra verksamheter bär namnbricka.

Anhörigstöd:

- Du som är anhörig har rätt till information och stöd samt möjligheter att delta i anhörigträffar och enskilda samtal.

Dagverksamhet:

- Genomförandeplan upprättas i samverkan med dig och/eller dina närstående.
- Syftar till att främja social gemenskap och meningsfullhet genom aktiviteter.
- Vi garanterar att du erbjuds ett hembesök av någon av den personal som arbetar på dagverksamheten innan du börjar besöka den

### Mål 2016

- Öka kvalitét och kontinuitet av hemtjänstinsatser genom att fortsätta utvecklingsarbete med Genomförandeplanen. Upprätta GP utifrån beviljad bistånd där den enskildes behov, mål med insatserna samt dennes önskemål tydligt framgår. 70 % av brukare i hemtjänsten ska ha en aktuell genomförandeplan.



- Öka effektivitet till 70 % utifrån framtagna planer i verksamheter
- Belysa jämställdhetsperspektiv, öka medvetande genom att vid minst 2 arbetsplatser under 2016 ha aktiviteter i form litteraturstudie, dialog kring artikel och reflektion

### **Särskilda uppdrag**

- Fortsatt implementering av värdegrund och värdighetsgarantier
- Utvärdering efter övertagandet av hemsjukvården
- Utöka internt samarbete mellan hemtjänstgrupper samt se över hemtjänstens struktur.
- Skapa möjlighet för personal att starta intraprenad.
- Utveckla befintlig dagverksamhet inom kommunen



## Omsorg om Funktionshindrade, övriga insatser

Verksamheten har sin grund i Lagen om stöd och service för vissa funktionshindrade, (LSS), SFS 1993:389, nationella handlingsplanen "Från patient till medborgare" (SOU1999/2000:79) samt FN:s konvention om rättigheter för personer med funktionsnedsättning Ds 2008:23.

Omsorgen om personer med funktionsnedsättningar ska bygga på respekt för individen och deras rätt till självbestämmande. Insatser ska ges så att de stöder och utvecklar den enskildes förmåga och oberoende samt bidrar till den enskildes möjlighet att leva som andra.

Verksamheten ska främja jämlikhet i levnadsvillkor och full delaktighet i samhällslivet.

Verksamhetsområdet innefattar gruppboendena Almen, Poppeln och Tärnstigen, serviceboendet Björkgatan samt korttids/fritids Regnbågen.

Inom verksamhetsområdet ingår även Personligt Ombud, en funktion till stöd för personer med psykiska funktionsnedsättningar. Verksamheten grundar sig på ett särskilt uppdrag från regeringen till Socialstyrelsen i samverkan med länsstyrelsen.

Ansökan om insatser enligt LSS:

- Råd och stöd (verkställs via Norrbottens läns landsting, NLL)
- Biträde av personlig assistent eller ekonomiskt stöd till skäligen kostnader för sådan assistans
- Ledsagning
- Kontaktperson
- Avlösarservice i hemmet
- Korttidsvistelse
- Korttidsutvärdering för barn över 12 år
- Boende i familjehem eller bostad med särskild service för barn eller ungdomar som behöver bo utanför föräldrahemmet
- Bostad med särskild service för vuxna eller annan särskild anpassad bostad för vuxna
- Daglig verksamhet (verkställs via Arbete och Integration)

Insatser enligt hälso- och sjukvårdslagen, HSL:

- Utförs av kommunens legitimerade personal såsom sjuksköterska, arbetsterapeut och sjukgymnast
- Baspersonal utför insatser på delegation av legitimerad personal

## Serviceförklaringar

Ansökan:

- Du får kontakt med en handläggare senast tre veckor efter det att ansökan inkommit.
- Du får beslut inom fyra veckor efter det att begärda uppgifter inkommit.
- Du får information om dina rättigheter och skyldigheter och vart du vänder dig om du har synpunkter eller klagomål.

Stöd och service:

- Baseras på en individuell bedömning och anpassas till dina behov och förutsättningar.
- Du har inflytande och delaktighet i hur stödet utformas.
- Information och stöd till anhöriga

## Mål 2016

- Rätt kompetens hos personal i verksamheter för personer med funktionsnedsättningar
- Kunskapsutbyte och samverkan inom verksamhetsområdet



- Kunskapsutbyte och samverkan mellan korttidsboende för barn och särskola
- Samverkan mellan dagverksamhet och angränsande verksamhetsområden exempelvis, Arbete och Integration, sörvux, studieförbund samt grupper inom personlig assistans
- Jämställdhetsmål. Innebär att främja delaktighet och självbestämmande oavsett funktionsnedsättning och kön ur ett brukarperspektiv

### **Särskilda uppdrag**

- Fortsatt samverkan i teamet med baspersonal, sjuksköterska, sjukgymnast, arbetsterapeut och enhetschef
- Fortsatt arbete och utveckling av dokumentationssystemet VIVA
- Utveckla samverkan mellan olika enheter inom LSS- område
- Implementera kvalitetsledningssystem



## Omsorg om Funktionshindrade, personlig assistans

Verksamheten har sin grund i Lagen om stöd och service för vissa funktionshindrade (LSS), nationella handlingsplanen "Från patient till medborgare" (SOU 1999/2000:79) samt FN:s konvention om rättigheter för personer med funktionsnedsättning Ds 2008:23.

Omsorgen om personer med funktionsnedsättningar ska bygga på respekt för individen och deras rätt till självbestämmande. Insatser ska ges så att de stöder och utvecklar den enskildes förmåga och oberoende samt bidrar till den enskildes möjlighet att leva som andra. Verksamheten ska främja jämlikhet i levnadsvillkor och full delaktighet i samhällslivet.

Insatser:

- Biträde av personlig assistent eller ekonomiskt stöd till skäliga kostnader för sådan assistans.

### Serviceförklaringar

Ansökan:

- Du blir kontaktad av en handläggare senast tre veckor efter det att ansökan inkommit.
- När begärda uppgifter inkommit *handläggs ditt ärende skyndsamt*
- Du får information om dina rättigheter och skyldigheter.
- Du får information om vart du vänder dig med eventuella synpunkter och klagomål.
- Försäkringskassan fattar beslutet om ditt behov av hjälp överstiger 20 timmar för de grundläggande behoven.
- Om du får avslag på din ansökan har du rätt att överklaga beslutet. LSS-handläggaren informerar och kan hjälpa till med upprättande av överklagan.
- Det kan dröja upp till tre månader innan ditt beslut verkställs.

Bemötande:

- Personalen du möter har kompetens för sina arbetsuppgifter.
- Personalen uppträder vänligt och respektfullt.
- Dina synpunkter och önskemål respekteras.
- Personalen har tystnadsplikt.
- 

Stöd och service:

- Det stöd du får utgår från dina individuella behov.
- Du har inflytande och delaktighet i planeringen av hur stödet utformas.
- Information och stöd erbjuds till anhöriga.

Hälso-och sjukvård:

- Insatser enligt Hälso-och sjukvårdslagen utförs av kommunens legitimerade sjuksköterskor, arbetsterapeuter och sjukgymnaster.
- Baspersonal utför insatser på delegation av legitimerad personal.

### Mål 2016

- Sju arbetsplatsträffar per enhet varje år
- En utbildningsinsats per termin för samtliga personliga assistenter
- Införskaffande av elektroniskt system för Försäkringskassans tidsredovisningar
- 15 specifika timanställda vikarier som arbetar endast inom personlig assistans
- Samarbete med nattpatrullen för planerade insatser nattetid hos brukare med sovande jour eller där annat behov föreligger





- Utjämna fördelningen mellan könen bland personalen. Målsättning 25 % manlig personal, 75 % kvinnlig personal

### **Särskilda uppdrag**

- Informera elever i årskurs 9 om yrket personlig assistans inför valet av program till gymnasiet.
- Utredda möjligheten till träffpunkt/daglig verksamhet för personer som omfattas av personkrets 3.



## Arbete och Integration

Verksamhetsområdet Arbete och integration består av två resultatenheter; Arbete och Integration och Enheten för ensamkommande flyktingbarn.

### Arbete och integration

Arbete och Integration inbegriper verksamheter för ekonomiskt bistånd (försörjningsstöd), integration, arbetsmarknad, socialpsykiatri (vardagsstöd), alkoholtillstånd och missbruk.

### Serviceförklaringar

Vid kontakt med myndighetsutövare kan du förvänta dig att:

- möta en personal med specialiserade kunskaper
- få tydlig information om krav eller förutsättningar för ett visst bistånd
- få ett likvärdigt bemötande inom alla våra verksamheter

Vid behov av bistånd kan du förvänta dig att:

- få kontakt med en handläggare senast 14 dagar efter det ansökan inkommit
- få ett beslut om insats inom 3 veckor efter det att begärda uppgifter inkommit
- få information om hur man överklagar om du är missnöjd med ett beslut och, om du så önskar, få hjälp att överklaga

### Mål 2016

- Socialpsykiatrin och Skadligt bruk och beroende ska öka andelen upprättade och erbjudna Samordnade individuella planer (SIP)
- Arbetsmarknadsenheten ska i samarbete med kommunala verksamheter öka andelen individer i sysselsättning
- Arbete och integration ska möjliggöra platser för VFU-studenter från socionomprogrammet varje höst
- Socialpsykiatrin ska genomföra aktiviteter i syfte att stärka brukarinflytandet
- Arbete och integration ska genomföra aktiviteter riktade till allmänheten för att öka kunskapen om målgrupper
- I samarbete med Barn- och Familjeenheten och gymnasieskolan utveckla arbetet med det kommunala aktivitetsansvaret genom att regelbundet träffas i arbetsgrupp respektive styrgrupp
- Arbete och integration och Arbetsförmedlingen ska gemensamt upprätta en samverkansöverenskommelse som sedan följs upp årligen
- Individuella stödsamtal ska erbjudas till personer som blivit utsatta för våld i nära relation och som aktualiserats hos socialtjänsten

## Boende för ensamkommande flyktingbarn

BROS är en pedagogisk verksamhet som arbetar utifrån ett salutogent förhållningssätt. Ungdomarna ska ges möjlighet till en bra introduktion/integration i Älvsbyn för att på sikt kunna bli självständiga samhällsmedborgare.

### Serviceförklaringar

Verksamheten ska erbjuda ungdomarna trygghet, vuxenstöd, tillsyn och möjlighet till en bra utveckling genom att främja delaktighet, ansvarstagande och en aktiv fritid. Personal ska ha ett gott bemötande som bygger på respekt, kunskap och förståelse. Varje ungdom har en kontaktperson på boendet som har det huvudsakliga ansvaret att arbeta med individuella genomförandeplaner och att följa upp ungdomens utveckling. Boendena ska samverka med andra berörda verksamheter såsom vårdcentral, skola, socialtjänst, föreningar m.fl. för att på bästa sätt tillgodose ungdomarnas behov utifrån varandras olika roller och ansvar.

### Mål 2016

- Hitta samverkanspartners inom kommun samt externt (integration, skapa jobb)
- Verka för att behålla/öka kompetensen (minska placeringar på annan ort)
- Jämställdhet: Hedersrelaterat våld, rasism. Utbildningar, föreläsningar för personalbarn(kund)(teamwork med BOF,AOI)



## Barn och familjeenheten

Barn- och Familjeenhetens uppdrag är att arbeta för tidiga insatser i ålder och skeende, förebyggande arbete, myndighetsutövning och insatser inom ramen för gällande sociallagstiftning samt en väl fungerande elevhälsa.

Enheten tar emot ärenden som involverar barn och unga i åldrarna 0 – 20 år och insatser erbjuds primärt på frivillig basis i samarbete med vårdnadshavare.

### Serviceförklaringar

Till oss kan du vända dig i frågor som rör dig, din familj eller dina barn. Barn- och familjeenheten ska ge medborgarna stöd och service i frågor som rör elevhälsans uppdrag samt socialtjänstens individ- och familjeomsorg. Du kan förvänta dig att vi bedriver en rättsäker verksamhet där barnperspektivet är i fokus. Du kan också förvänta dig att få kontakt med personal som har specialiserade kunskaper inom elevhälsan samt inom individ- och familjeomsorgens ansvarsområden.

### Mål 2016

- Riktade förebyggande tidiga insatser genom föräldrastödsutbildningar/påverkansprogram
- Öka kompetensen och stärka samverkan mellan elevhälsa och socialtjänst genom att genomföra fyra casemöten/år
- Implementera och utbilda berörd personal i nya BBIC
- I samverkan med AoI och företrädare för gymnasiet delta i två styrgruppsmöten och två arbetsgruppsmöten kring aktivitetsansvaret för ungdomar som inte går på gymnasiet
- Genom två utbildningsinsatser få kunskap om hur elevhälsa och socialtjänst kan arbeta mer långsiktigt, strategiskt och evidensbaserat för att förbättra skyddet och stödet för barn som utsatts och/eller bevittnat våld

### Särskilda uppdrag

- Säkerställa familjehemsplacerade barns möjligheter att uppnå kunskapsmålen
- Säkerställa kvaliteten på familjehemsutredningar genom fortbildande insatser för viss personal



## Skolan

Skolan består av tre verksamhetsområden; förskolan, grundskolan/grundsärskola samt gymnasieskola/vuxenutbildning/särskild utbildning för vuxna

## Förskolan

Kommunens förskoleverksamhet är indelad i två förskoleområden. Timmersvansens förskoleområde består av fyra förskoleenheter – *Pärulan*, Timmersvansen, Vistträsk och Vidsel.

Åsens förskoleområde består av tre förskoleenheter – Åsen, Västermalm och Korsträsk. Vid vardera förskoleområdet finns en resursavdelning med specifika kompetenser för att tillgodose barns särskilda behov av stöd.

Förskolan ska lägga grunden för det livslånga lärandet. Förskolan ska vara rolig, trygg och lärorik för alla och verksamheten ska genomföras så att den stimulerar och utmanar barnets utveckling och lärande.

## Serviceförklaringar

### Öppethållandetider

Förskolorna i Älvsbyns kommun håller öppet kl.06.00-18.00.

### Personal

Förskolorna har en hög andel behöriga och legitimerade förskollärare i sina arbetslag. Målsättningen är att vid personalplanering fortsatt öka utbildningsnivån bland personalen.

### Specialpedagoger och talpedagoger

Förskolorna har tillgång till kompetenser inom special- och talpedagogik. Utifrån sina specifika kunskaper om barn i behov av särskilt stöd kan specialpedagogerna erbjuda handledning i pedagogiska frågor till vårdnadshavare och personal. Talpedagogerna arbetar främst med att stödja och stimulera barnens språkutveckling i samverkan med personal och vårdnadshavare.

### Inflytande och delaktighet

Barn-, vårdnadshavares och personals inflytande och delaktighet i verksamheten är central för förskolorna.

### Arbete mot kränkande behandling

Ett systematiskt och kvalitativt arbete mot kränkande behandling är centralt i förskolorna.

### Miljöer

- Barn erbjuds inne- och utomhusmiljöer som utmanar och stimulerar deras utveckling och lärande.

## Grundskolan och grundsärskolan

Grundskolorna i kommunen är fördelad på sex skolenheter. Dessa finns på centralorten, i Korsträsk, Vistträsk och i Vidsel. Det finns två grundsärskoleverksamheter i kommunen och dessa är placerade vid Knut Lundmarkskolan och Älvåkraskolan. Totalt finns knappt 900 elever i kommunens grundskola och grundsärskola. Vid skolorna i tätorten finns närhet till badhus, sporthallar, ishall och idrottsarena.

## Serviceförklaring

Kommunens grundskolor och grundsärskolor bemannas av kompetent, kunnig och engagerad personal. Som elev ges du möjlighet att tillägna dig de kunskaper som ger förutsättningar för ett



livslångt lärande. Om det finns skäl att tro att du kan få svårigheter att nå målen kommer du att erbjudas stödinsatser som utformas i samråd mellan dig, dina föräldrar och dina lärare.

Hos oss ska ingen behöva utsättas för kränkande behandling eller utanförskap. Alla vuxna agerar tydligt för att visa att detta inte tolereras. Alla elever i grundskolan ska känna sig trygga i sin studiemiljö. Elevernas inflytande och delaktighet genomsyrar verksamheten och ökar med stigande ålder och mognad. Vårdnadshavarna är viktiga för elevernas framgång i skolan. Skolan vill därför ha ett gott samarbete med hemmen.

Skolan strävar efter att informations- och kommunikationsteknik ska vara ett naturligt verktyg i det dagliga pedagogiska arbetet, och att tillhandahålla en flexibel lärmiljö som rustar eleverna med nödvändiga kunskaper för att verka i och möta en föränderlig värld.

Skolans arbete genomsyras av jämställdhet och syftar till att flickor och pojkar ska ha lika makt och möjlighet till lärande och utveckling.

## **Gymnasieskolan, vuxenutbildningen samt särskild utbildning för vuxna**

Kommunens gymnasieskola bemannas av kunnig och engagerad personal. Som elev ges du möjlighet att tillägna dig de grundläggande kunskaper som ger förutsättningar för ett livslångt lärande. Lärandet på skolan använder i hög grad informationsteknologiska hjälpmedel och alla gymnasieelever har tillgång till en egen dator. Det är viktigt att elever är förtrogna med datoranvändning och IT inför fortsatta studier och yrkesliv. Om det finns skäl att tro att du kan få svårigheter att nå målen kommer du att erbjudas stödinsatser som utformas i samråd mellan dig, dina föräldrar, lärare och specialpedagog.

### **Serviceförklaring**

Hos oss ska ingen behöva utsättas för kränkande behandling eller utanförskap. Alla vuxna agerar tydligt för att visa att detta inte tolereras. Alla elever i gymnasieskolan, inom vuxenutbildningen samt inom särskild utbildning för vuxna ska känna sig trygga i sin studiemiljö. Elevernas inflytande och delaktighet genomsyrar verksamheten och ökar med stigande ålder och mognad. Vårdnadshavarna är viktiga för elevernas framgång i skolan. Skolan vill därför ha ett gott samarbete med hemmen. Skolan strävar efter att informations- och kommunikationsteknik ska vara ett naturligt verktyg i det dagliga pedagogiska arbetet, och att tillhandahålla en flexibel lärmiljö som rustar eleverna med nödvändiga kunskaper för att verka i och möta en föränderlig värld.

Skolans arbete genomsyras av jämställdhet och syftar till att flickor och pojkar ska ha lika makt och möjlighet till lärande och utveckling.

Om du som vuxen vill studera erbjuds du vägledning och utbildning i olika former och på olika nivåer.

## **Gemensamma mål för skolan 2016**

- Älvsbyns kommuns skolor ska utarbeta en tydlig plan för mottagande av nyanlända barn och elever.
- Älvsbyns kommuns skolor ska utarbeta en tydlig plan för hur arbetet kring HBTQ-frågor ska bedrivas.
- För ökad måluppfyllelse ska all undervisande personal inom förskola, grundskola och gymnasieskola under en treårsperiod ha påbörjat eller genomgått Skolverkets utbildning Läslyftet.



- Genom ett entreprenöriellt förhållningssätt i undervisningen inom förskola, grundskola och gymnasieskola ökar barns och elevernas lusta att lära. I åk 5 och 8, och på gymnasieskolan mäts måluppfyllelsen i elevenkäten.
- Måluppfyllelsen i matematik ökar årligen i åk 3, 6, 9 samt i kurserna 1a och 2b i gymnasieskolan.
- Avgångselevernars meritvärde ska vara minst 215.
- Antalet elever som avbryter sina studier på gymnasieskolan i Älvsbyn minskar varje år.
- Antalet elever som avbryter sina studier inom vuxenutbildningen minskar varje år.





## Räddningstjänsten

Räddningstjänstens uppdrag är att skydda människor, egendom och miljö. Räddningstjänsten ska även minska sannolikheten för att bränder och andra olyckor inträffar samt minska konsekvenserna av de bränder och olyckor som inträffar.

### Serviceförklaringar

- Ge allmänheten viktig information om brandskydd. Erbjudna anpassade säkerhetsutbildningar till företag, organisationer, föreningar och enskilda.
- Ge samtliga elever i årskurs 9 i grundskolan och årskurs 3 på gymnasiet utbildning i brandskydd och säkerhet årligen.
- Kontrollera att företag, organisationer och enskilda tar ansvar för sitt eget brandskydd samt sin hantering av brandfarliga och explosiva varor. Detta gör vi genom tillsyn.
- Förbereda insatser så att vi alltid är redo att möta alla typer av olyckor inom ramen för kommunens riskbild.
- Effektiva insatser genomförs av väl förberedd personal med bästa tänkbara utrustning för ändamålet och en fungerande ledningsorganisation på skadeplats.
- Älvsbyns räddningskår ska med en insatsledare, en styrkeledare och 5 brandmän med för olyckan lämpliga fordon/resurser vara på väg mot olyckplatsen inom 6 minuter från att larmet nått räddningstjänsten. För Vidsels räddningskår gäller 1 styrkeledare och 1 brandman inom 6 min.
- Genomföra snabba och effektiva räddningsinsatser: 95 % av Älvsbyns kommuns innevånare får hjälp inom 30 minuter. Tätorterna Älvsbyn och Vidsel nås inom 10 minuter (ca 68 %).
- Du får besked på din ansökan om att själv få rengöra (sota) på din egen fastighet inom ca tre veckor.
- Du kan låna bilbarnstol upp till 7 dagar på Räddningstjänsten under vardagar mellan kl. 07.00-16.00. Bilbarnstol kan bokas på tel. 0929-171 33.

### Mål 2016

- Anspänningstiden hos Älvsbyns räddningstjänst ska vara maximalt 6 min för räddningspersonal i beredskap.
- Räddningstjänsten ska ha personal och utrustning samt vara övad för att kunna utföra alla typer av räddningsuppdrag som utgör kommunal räddningstjänst. Personalen ska öva vid minst 12 tillfällen/år.
- Miljö- och byggnämnden ska årligen vid första sammanträdet besluta om en tillsynsinriktning utifrån föregående års rapportering. Inriktningen ska baseras på risker, faktiska händelser, av allmänheten påtalade problem och förelägganden.
- Räddningstjänsten erbjuder utbildning i brandkunskap, konsekvenser av anlagd brand samt krishantering till samtliga kommunens elever i årskurs 9 samt 3:e året på gymnasiet.

### Särskilda uppdrag

Utveckla befintlig samverkan samt arbeta för en utvecklad samverkan inom Norrbottens län.



## Fastighetsverksamhet

Kommunen äger ett stort antal fastigheter i vilka de egna verksamheterna inryms. Älvsbyns Fastigheter AB svarar för drift och underhåll av dessa fastigheter samt en del fritidsanläggningar, skogsmark och parker.

För förvaltningen av de kommunala fastigheterna får Älvsbyns Fastigheter en årlig uppdragsersättning. I uppdragsersättningen ingår även att sköta driften av kommunens parker, lekparkar samt skidcentrat Kanis och kommunens badhus. Kvalitén och omfattningen av uppdragen definieras i de årliga operativa ägardirektiven.

### Serviceförklaringar

- Kommunens verksamhetslokaler ska vara ändamålsenliga och hållas i godtagbart skick.
- Kommunens grönytor och parker ska hållas vårdade.
- Kommunens lekparkar ska ha ändamålsenlig utrustning.
- Kommunens skidcentra Kanis ska hålla öppet minst tre månader/vinter om vädret så tillåter.
- Kommunens badhus ska serva skolans behov av simundervisning samt erbjuda allmänheten bad minst 3 kvällar per vecka samt minst 3 timmar en helgdag, med avbrott för sommaruppehållet.

### Mål 2016

- Genomföra ett energibesparingsprojekt under 2015-18 som ger minskade kostnader om 20 % från 2010.

### Särskilda uppdrag

- Lyfta fram lyckade energibesparingsåtgärder som verksamheten genomför
- Genomföra översyn av verksamhetslokaler i syfte att ge politikerna ett bra beslutsunderlag för att de ska kunna fatta beslut om besparingar.



## Gatu-, va- och renhållningsverksamhet

### Gatuverksamhet

Kommunen är väghållare inom detaljplanelagda områden vilket innebär att kommunen äger och ansvarar för drift och underhåll av gator och vägar. Älvsbyns Energi AB svarar för uppdrag av kommunen för driften av gator och gatubelysning. För detta får bolaget en årlig uppdragsersättning. Kvalitén och omfattningen av uppdragen definieras i de årliga ägardirektiven.

### Vatten- och avloppsverksamhet

Kommunens vatten- och avloppsnät är överfört från kommunens ägo till Älvsbyns Energi AB. Älvsbyns Energi AB är huvudman och ansvarar för detta. Vatten- och avloppsverksamheten i kommunen ska vara intäktsfinansierad. Inom detaljplanelagt område ansvarar Älvsbyns Energi AB för vatten och avloppsanläggningar. Detta gäller även för vatten och avloppsanläggningar som ligger utanför tätorten men inom beslutade verksamhetsområden för vatten och avlopp.

### Renhållning

Kommunens renhållning omfattar omhändertagande av allt avfall som produceras från hushåll. Undantaget är de fraktioner som kan hänföras till förpackningar för vilka särskilt förpackningsbolag FTI (förpacknings- och tidningsinsamlingen) ansvarar. Kommunen har för att klara sitt uppdrag en återvinningscentral, där insamlat avfall mellanlagras för vidare transport till olika uppberedningsanläggningar. Kommunen har inte ansvar för avfall som produceras av företag och industrier, men dessa kan mot särskild taxa eller avtal även lämna avfall på återvinningscentralen. Farligt avfall från företag och industrier ingår inte i detta.

Älvsbyns Energi AB svarar på uppdrag av kommunen för renhållningsverksamheten. Renhållningsverksamheten i kommunen ska vara intäktsfinansierad. Kvalitén och omfattningen av uppdraget definieras i de årliga ägardirektiven. Taxor och avgifter för renhållningen utgör ersättning för Älvsbyns Energi AB åtagande.

## Serviceförklaring

- Kommunens gator och vägar ska hållas i godtagbart skick och med särskild uppmärksamhet på god trafiksäkerhet. Vid vinterväghållning ska snöröjning påbörjas vid 4 cm (Storgatan) och övriga gator och vägar vid 7 cm, med särskild uppmärksamhet på gång- och cykelvägar.
- Vatten- och avloppsnätet ska hållas i godtagbart skick vilket innebär att störningar och fel ska minimeras. Vid larm kontaktas anmälaren senast en timme efter att larm mottagits. Förlusterna av vatten ska minska i vatten- och avloppsnäten.
- Kommunens renhållningsverksamhet präglas av hög medvetenhet i avfallsfrågor och god service till medborgarna. Ett ansvar för minskad miljöpåverkan ska genomsyra verksamheten.

## Mål 2016

- Öka medvetenheten om sopsortering och de ekonomiska konsekvenserna av bristande sopsortering
- Minska energiförbrukningen avseende gatubelysning



## Ekonomisk översikt

Nedan ges en beskrivning av de ekonomiska planeringsförutsättningarna och en analys/beskrivning av ekonomin.

### Resultatet

#### Resultatutveckling

I kommunallagen stadgas om en balanserad budget. Det vill säga att balans ska finnas mellan kostnader och intäkter. Förutom detta ska kommunen leva upp till att ha en god ekonomisk hushållning. Kommunens budget för 2016 är i balans. För åren 2017 och 2018 är kostnaderna större än intäkterna.

	Budget 2016, tkr	Plan 2017, tkr	Plan 2018, tkr
Årsresultat	0	-4 823	-14 487

#### Utdebitering

Den strategiska planen är beräknad på en oförändrad utdebitering (kommunalskatt) för Älvsbyns kommun jämfört med år 2015. Skattesatsen uppgår för 2016 till 22,45 öre per skattekrona.

#### Skatteintäkter och utjämning

Bedömningen av kommunens skatte- och statsbidragsintäkter bygger på Sveriges kommuner och landstings prognos från oktober 2015.

	Budget 2016, tkr	Plan 2017, tkr	Plan 2018, tkr
Skatteintäkter	351 479	366 955	383 835
Generella statsbidrag/utjämning	144 455	139 170	133 084
Summa	495 934	506 125	516 919

Skatteintäktsprognosen bygger på en minskad befolkning under planperioden. Befolkningen utgår från kommunens befolkning 2014-11-01 på 8 155 invånare. Budgeten bygger på en befolkningsminskning på 22 personer mellan 2014 och 2015

Budgeten visar att skatteintäkterna, statsbidragen och utjämningsbidragen kommer att öka med 2,23 % mellan 2014 och 2015. Prognosen för skatteintäkter, statsbidrag och utjämningsbidrag kommer under planperioden att innebära en ökning som är inte fas med den budgeterade kostnads- och lönekostnadsökningen.

#### Nettokostnadernas andel av skatteintäkter, generella statsbidrag och utjämning

Nettokostnadernas andel av skatteintäkter och utjämning visar hur stor andel av dessa intäkter som går åt till den löpande verksamheten. En hög andel gör kommunen känslig för förändringar av skatteintäkter, generella statsbidrag och utjämningsbidrag och en andel på över 100 % innebär att verksamheternas nettokostnader (inkl avskrivningar) är högre än kommunens skatteintäkter, generella statsbidrag och utjämning.

	Budget 2016, %	Plan 2017, %	Plan 2018, %
Nettokostnadernas andel av skatteintäkter, generella statsbidrag och utjämning	100	101	103



### Årets resultat i % av skatteintäkter, generella statsbidrag och utjämning

Den långsiktiga målsättningen är att årets resultat i % av skatteintäkter och statsbidrag ska uppgå till minst 2 %.

	Budget 2016, %	Plan 2017, %	Plan 2018, %
Årets resultat i % av skatteintäkter, generella statsbidrag och utjämning	0	-1,0	-2,9

### Ekonomiska driframar till verksamhetsområdena

Fullmäktige fastställde de ekonomiska driframarna till verksamhetsområdena under november 2015. I den strategiska planen får respektive verksamhetsområde en grundbudgetram för åren 2016 till 2018.

Mkr	Budget 2016, tkr	Plan 2017, tkr	Plan 2018, tkr
Verksamhetsramar	476 756	474 606	475 406

Internräntan har beräknats till 2,4 %.

### Centralt budgeterade verksamhetskostnader

I likhet med tidigare år har löneökningar budgeterats som ett centralt anslag.

Mkr	Löneökning 2016, tkr	Löneökning 2017, tkr	Löneökning 2018, tkr
Budget	9 800	22 700	35 800

Anslaget kommer att fördelas ut till verksamhetsområdena i takt med att effekten av löneavtalen blir kända.

Vidare finns även kompensation för kostnadsökningar för åren 2017 och 2018 samt inköp av arbetsdatorer budgeterade för hela planperioden som en central budgetpost.

### Pensionskostnader och pensionsåtagandet

Kommunens pensionsåtagande redovisas enligt den så kallade blandmodellen vilken innebär att det utöver skuldsättningen i balansräkningen finns ett stort åtagande för pensioner som redovisas som ansvarsförbindelse. Dessa belastar kommunens resultat löpande när utbetalningar sker.

	Budget 2016, tkr	Plan 2017, tkr	Plan 2018, tkr
Pensionskostnader	12 322	12 738	13 265



## Investeringar

Kommunens investeringsutrymme för planperioden bör inte överstiga 2 % av skattintäkter, statsbidrag och utjämning vilket för 2016 motsvarar 9,9 mkr. Investeringarna bedöms under hela planperioden helt kunna finansieras med egna medel.

Kommunen leasar samtliga fordon som verksamheten är i behov av förutom specialfordon. Inventarier med en livslängd på högst 3 år och ett inköpspris understigande ett basbelopp klassificeras som driftskostnad.

	Budget 2016, mkr	Plan 2017, mkr	Plan 2018, mkr
Investeringar	13 150	1 500	0

Planen innehåller en specifikation av investeringsbudgeten.

## Finansiering

### Skuldförvaltning

Kommunens anläggningslån bedöms vid utgången av 2016 inte ha någon långfristig skuld. Kommunfullmäktige fattade beslut under november om upplåningsram om 40 mkr för 2016.

Vid upplåning, vilket även avser omsättning av lån, ska former väljas som medger en låg risk-kostnad och lägsta möjliga finansieringskostnad. Finansnettot har beräknats till +304 tkr för 2016.

### Kapitalförvaltning

De medel kommunen avsatt för att möta kommande pensionsutbetalningar är inte tillräckliga för att möta utbetalningarna under kommande år. Den likviditetsmässiga påfrestningen kommer därför att bli påtaglig. Kommunens mål är att placera 2 mkr årligen. I kommunens plan återfinns en placering på 2 mkr årligen under planperioden. Medlen ska förvaltas så att långsiktig god avkastning, tillfredställande riskspridning samt betryggande säkerhet uppnås.

### Likviditetsförvaltning

Kommunens likviditet ska alltid vara så stor att en hög betalningsberedskap kan upprätthållas. De likvida medlen ska vid varje tidpunkt under året vara positiva. Inom givna riskramar ska avkastningen på likviditetsförvaltning maximeras.

### Soliditet

Soliditeten anger hur stor del av kommunens totala tillgångar som är finansierade med eget kapital, d v s inte finansierade genom lån. För att på lång sikt kunna upprätthålla en stabil soliditet krävs balans mellan investerings- och resultatnivåer då soliditeten är ett uttryck för den finansiella styrkan på lång sikt. Planen visar att soliditeten exklusive pensionsförpliktelser kommer att öka något under planperioden.

	Budget 2016, %	Plan 2017, %	Plan 2018, %
Soliditet exklusive pensionsförpliktelser	57,0	58,2	56,6
Soliditet inklusive pensionsförpliktelser	-24,5	-20,0	-24,5



## Driftbudget

<b>VERKSAMHETENS RAMAR</b>	<b>Budget</b>	<b>Plan</b>	<b>Plan</b>
<b>Tkr</b>	<b>2016</b>	<b>2017</b>	<b>2018</b>
Politisk verksamhet	3 443	3 443	3 443
Revision	702	702	702
Överförmyndare	609	609	609
Kommunövergripande verks	28 299	28 299	28 299
Kostverksamhet	14 816	14 816	14 816
Näringslivsverksamhet	10 379	10 379	10 379
Miljö- och Byggverksamhet	2 377	2 377	2 377
Räddningstjänst	7 514	7 514	7 514
Fritid- och Kulturverksamhet	8 350	8 350	8 350
Förskola	31 139	30 739	30 739
Grundskola	77 572	77 272	77 272
Gymnasieskola	44 041	44 041	44 041
Barn- och Familjeenheten	12 465	12 465	12 465
Arbete och Integration	12 860	12 860	12 860
Hemtjänst	39 607	39 607	39 607
Särskilt boende	65 013	65 013	65 013
Hälso- och Sjukvårdsenheten	18 926	18 926	18 926
Omsorgen om funktionshindrade	27 652	27 202	27 202
Personlig assistans	11 208	11 208	11 208
Ensamkommande flyktingbarn	-2 500	-2 500	-2 500
Fastighetsverksamhet	49 526	48 526	49 326
Gatuverksamhet	12 758	12 758	12 758
<b>SUMMA VEKRSAMHETENS RAMAR</b>	<b>476 756</b>	<b>474 606</b>	<b>475 406</b>

<b>DRIFTSBUDGET</b>	<b>Budget</b>	<b>Plan</b>	<b>Plan</b>
<b>Tkr</b>	<b>2016</b>	<b>2017</b>	<b>2018</b>
<b>VERKSAMHETENS RAMAR</b>	<b>476 756</b>	<b>474 606</b>	<b>475 406</b>
<i>Gemensamt budgeterat</i>			
Kompensation kostnadsökningar	0	2 800	8 900
Kompensation löneökningar	9 800	22 700	35 800
Medel KS till förfogande	1 000	1 000	1 000
Pensionskostnader	12 322	12 738	13 265
Utbytes datorer	2 100	2 100	2 100
Intern ränta	-5 740	-5 569	-5 089
Avskrivningar	-20 852	-20 318	-20 338
<b>VERKSAMHETENS NETTOKOSTNADER</b>	<b>475 386</b>	<b>490 057</b>	<b>511 044</b>



## Investeringsbudget

<b>INVESTERINGSBUDGET</b>	<b>Budget</b>	<b>Plan</b>	<b>Plan</b>
<b>Tkr</b>	<b>2016</b>	<b>2017</b>	<b>2018</b>
Gator och belysning	3 500	1 500	0
Fastigheter, fritidsanläggningar och parker	5 000	0	0
Socialtjänstens verksamheter	1 400	0	0
Kostverksamhet	500	0	0
Skolverksamhet	650	0	0
Förskolan, trådlöst nätverk	1 000	0	0
Pärlans förskola, utemiljö	300	0	0
Kanis, skidskytte	300	0	0
Bredband	500	0	0
<b>SUMMA INVESTERINGAR</b>	<b>13 150</b>	<b>1 500</b>	<b>0</b>

## Resultatbudget

<b>RESULTATBUDGET</b>	<b>Budget</b>	<b>Plan</b>	<b>Plan</b>
<b>Tkr</b>	<b>2016</b>	<b>2017</b>	<b>2018</b>
Verksamhetens nettokostnader	-475 386	-490 788	-510 975
Avskrivningar	-20 852	-20 318	-20 338
<b>VERKSAMHETENS NETTOKOSTNADER</b>	<b>-496 238</b>	<b>-511 106</b>	<b>-531 313</b>
Skatteintäkter	351 479	366 955	383 835
Generella statsbidrag, utjämning mm	144 455	139 170	133 084
Finansiella intäkter	1 950	1 902	1 858
Finansiella kostnader	-1 646	-1 744	-1 951
<b>ÅRETS RESULTAT</b>	<b>0</b>	<b>-4 823</b>	<b>-14 487</b>





## Finansbudget

<b>FINANSBUDGET</b>	<b>Budget</b>	<b>Plan</b>	<b>Plan</b>
<b>Tkr</b>	<b>2016</b>	<b>2017</b>	<b>2018</b>
<b>DEN LÖPANDE VERKSAMHETEN</b>			
Årets resultat	0	-4 823	-14 487
Justering för avskrivningar	20 852	20 318	20 338
Justering för förändrad avsättning	-266	88	1 730
Ökning/minskning kortfristiga fordringar	-15 000	0	0
Ökning/minskning kortfristiga skulder	10 000	-10 000	
<b>Kassaflöde från den löpande verksamheten</b>	<b>15 586</b>	<b>5 583</b>	<b>7 581</b>
<b>INVESTERINGSVERKSAMHETEN</b>			
Förvärv av materiella anläggningstillgångar	13 150	1 500	0
<b>Kassaflöde från investeringarna</b>	<b>13 150</b>	<b>1 500</b>	<b>0</b>
<b>FINANSIERINGSVERKSAMHETEN</b>			
Amortering av skuld	11 275	1 275	1 275
Minskning långfristiga fordringar	-1 275	-1 275	-1 275
Avsättning pensionsutbetalningar	2 000	2 000	2 000
<b>Kassaflöde från finansverksamheten</b>	<b>12 000</b>	<b>2 000</b>	<b>2 000</b>
<b>ÅRETS KASSAFLÖDE</b>	<b>-9 564</b>	<b>2 083</b>	<b>5 581</b>
Likvida medel vid årets början	11 551	1 987	4 070
Likvida medel vid årets slut	1 987	4 070	9 651
<b>Förändring av likvida medel</b>	<b>-9 564</b>	<b>2 083</b>	<b>5 581</b>

## Balansbudget

<b>BALANSBUDGET</b>	<b>Budget</b>	<b>Plan</b>	<b>Plan</b>
<b>Tkr</b>	<b>2016</b>	<b>2017</b>	<b>2018</b>
<b>TILLGÅNGAR</b>			
Materiella anläggningstillgångar	272 489	253 671	233 333
Finanseilla anläggningstillgångar	42 867	43 592	44 317
Kortfristiga fordringar	47 754	47 754	47 754
Likvida medel	1 987	4 070	9 651
<b>Summa tillgångar</b>	<b>365 097</b>	<b>349 087</b>	<b>335 055</b>
<b>SKULDER OCH EGET KAPITAL</b>			
Eget kapital	207 952	203 129	188 642
Avsättningar för pensioner	22 295	22 383	24 113
Långfristiga skulder	17 850	16 575	15 300
Kortfristiga skulder	117 000	107 000	107 000
<b>Summa skulder och eget kapital</b>	<b>365 097</b>	<b>349 087</b>	<b>335 055</b>