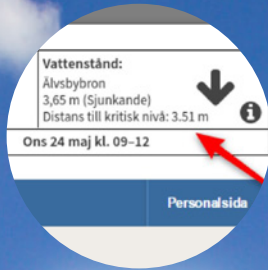




Körfestival
i Storforsen



River OnLine
av Sensact i Vidsel



Första nya
industritomten såld



Bredband
till byar

älvsbybladet

NR 2 / 2017

INFORMATION FRÅN ÄLVSBYNS KOMMUN

**Kooperativt ägande
av nya hyreshuset**

**Glad
sommars!**



Krönikan

Under krönikan bjuder vi in olika personer att fritt skriva om frågor som är dem nära. Har du tips på en krönikör? Hör då gärna av dig till Älvsbybladet.



Om kärleken till jorden

Att odla min egen mat är något av det häftigaste jag har gjort. Ingenting går upp mot belöningen det ger att få knapra på nyskördade morötter, bära in ett överflöd av zucchini varje sommar och se barnen utveckla sina smaklökar genom att de på egen hand smakar sig igenom allt det som växer. Vissa kvällar kan det kännas motigt att sprita ärtor, vattna

eller gräva ner kökskomposten i jorden, men det är alltid värt det. Varje dag.

Det är en omöjlighet att sluta, en omöjlighet att trappa ner. Istället ökar odlingarna för varje år, för den här typen av grönsaker finns helt enkelt inte att köpa för pengar.

Minns när en liten flicka, tre år fyllda kom på besök. Jag serverade Tacos. Flickan åt tomat, på tomat, på tomat varpå föräldrarna till slut sa till henne: "Du måste äta något annat än tomaterna". Bara en sån sak!

Jag behövde inte odla speciellt länge förän jag började förstå att det egentligen inte är grönsakerna jag odlar utan jorden. Jag odlar jorden och jorden odlar grönsakerna. Allt börjar och slutar med jorden. Ett frö sätts i jorden, växer upp och ger skörd för att sedan brytas ner och bli till jord igen med hjälp av maskar och mikroorganismer. För att jorden ska odla grönsakerna måste allt jag plockar från ges tillbaka.

Grönsakerna kan helt enkelt aldrig bli bättre än den jord de odlas i. Jag skördar grönsaker, kryddor, bär och frukt och betalar tillbaka med kökskompost, naturgödsel, löv, gräsklipp och gamla växtdelar. Ett bra, fungerande ekosystem som alla parter vinner på. Men så ser det inte alltid ut. Grönsaksodlingen har effektiviserats och många av grönsakerna vi kan

köpa i butik är inte ens odlade i jord längre utan i näringslösning. Den näringslösningen kan omöjligt ersätta den komplexitet som jorden består i och effektiviseringen har ett pris. Trots att vi åter dubbelt så mycket grönsaker idag som vi gjorde på 1970-talet får vi i oss en mindre andel viktiga mineraler och spårämnen som i sin tur har effekter på vår hälsa.

Som att det inte är nog levererar bilstereon nyheter om klimathot, brutna Paris-avtal och global uppvärmning när jag kör hem från jobbet. Jag väljer att stänga av bruset och tänker att oavsett hur världen ser ut och hur framtiden kommer att bli är det alltid bra att odla sin egen jord.

Linda Öhlin



Första industritomten såld – Bröderna Öhmans expanderar

För en tid sedan berättade Älvsbybladet om det nya industriområdet. De nya industritomterna är släppta för försäljning och nu är det klart att entreprenadföretaget Bröderna Öhmans är de första att bygga i det nya området.

– Vi kommer att bygga en verkstad och lastbilsgarage för bland annat våra plogbilar. Vi har blivit för trångboddade i Tvärån och behöver därför expandera, berättar Thomas Öhman.

Den nya tomten ligger på ca 20 000 kvadratmeter. Härnäst väntar markberedning och självaste byggprocessen, men planen är att vara klar innan årsskiftet.

– Vi har påbörjat lite smått med markberedningen och planerar att vara under tak innan snön kommer.

– Bröderna Öhmans fortsatta utveckling och investeringar är värdefullt och en bra signal för vår kommun, säger Helena Öhlund kommunalråd i Älvsbyns kommun.

Idag pågår samtal mellan kommunen och fler intressenter till det nya industriområdet.

– Vi har en tillväxt och med det nya industriområdet kan vi möta efterfrågan på attraktiva industritomter för företag som vill växa eller etablera sig i Älvsbyn, säger Helena Öhlund kommunalråd i Älvsbyns kommun.

ÄLVSBYBLADET

Ansvarig utgivare: Magnus Nordström

Redaktör: Peter Lundberg

Adress: Älvsbyns kommun, 942 85 Älvsbyn

Hemsida: www.alsvbyn.se

E-post: kommunen@alsvbyn.se

Telefon: 0929-170 00 vx

Text: Robin Nilsson, Peter Lundberg, Tony Berglund, Anneli Olofsson.

Foto: Robin Nilsson, Peter Lundberg, Tony Berglund, Krister Palm, Anneli Olofsson, David Lundberg, Birgitta Seb-Olsson, Eina Lundberg, Marcel Köppe, Bert-Erik Vestermark.

Omslagsfoto: Peter Lundberg

Original/tryck: Älvsby Tryck & Design AB



ÄLVSBYNS KOMMUN



Inflyttningsdatumet närmar sig med stormsteg

Bygget startade i september 2016 och om ett par månader är det äntligen dags. Inflyttningsdatumet närmar sig med stormsteg för de exalterade hyresgästerna i Älvsbyns nyaste höghus.

– I framtidsrika Älvsbyn bygger vi för tillväxt och utveckling. Vi satsar på en diversifierad bostadsmarknad. Vi erbjuder attraktiva villatomter, hyresrätter och planerar ett nytt SÄBO med hälsocentral och folkandvård i samverkan, säger Helena Öhlund, Älvsbyns kommunalråd.

Om drygt ett halvår förväntas det vara grönt ljus för de nya hyresgästerna att flytta in i det nya, sex våningar höga hyreshuset på Lekentomten. Den 20 november planeras slutbesiktningen att äga rum och redan den 1 december släpps nycklarna till de 30 lägenheterna.



Lars Nyman och Elisabeth Viktorsson.

– Det känns fantastiskt inspirerande att se hur bygget färdigställs dag för dag och veta att Älvsbyn inom några månader har fått ett välbehövt tillskott av moderna lägenheter. Våra hyresgäster har verkligen något att se fram emot. Snart kan de flytta in i moderna, energieffektiva och ytsmarta lägenheter i ett perfekt läge, säger David Wimander, VD Älvsbyns Fastigheter.

Billigt men ändå bra kvalitet

Det nya hyreshuset kommer att vara ett så kallat folkboende, vilket är ett koncept som NCC plockat fram för ytsmarta hyresrätter, som är både billiga och ändå håller bra kvalitet. En annan fördel i det framtagna konceptet är att i princip samtliga hyreshus byggs efter samma grundritning. Något som älvbybon och NCC:s platschef Lars Nyman ser som ett stort plus.

– Det här är mitt första folkboende. Sen kommer jag att hjälpa till att starta upp i Gällivare nu till hösten. Fördelen med det här huset är att det finns färdiga handlingar. Processen för att bygga huset är nästan klart. Man anpassar bara efter kundens behov och vad dem vill ha. Själva ritningarna finns ju redan klara.

Budgeten för hela projektet ligger på drygt 50 miljoner kronor, varav 48 miljoner läggs på själva huset, 24 carportar och uteförråd/sopbod. Delar av budgeten läggs på anslutningsavgifter för värme, vatten, sanitet och

data, samt köp av mark och andra byggherrekostnader, marknadsföring och så vidare.

– Det här betyder ganska mycket för Älvsbyns kommun och framför allt för Älvsbyns centrum. Vi är inne i en intensiv period fram till den 20 juni då samtliga personer som nu valt lägenhet, ska välja tapeter och golv, samt olika tillval som diskmaskin, duschväggar etc. Vi har just nu 6 lediga lägenheter på olika plan som jag hoppas ska få sina ägare innan valen ska vara klara. Vi vet att ett antal av våra befintliga lägenhetsinnehavare kommer att flytta in i det här nya huset. Då frigörs plats för exempelvis våra ungdomar och nysvenskar. Vi ser fram emot att det blir lite rörelse på lägenhetsmarknaden, säger Elisabeth Viktorsson, projektledare på Älvsbyns Fastigheter.

Kooperativa hyresrätter

Lägenheterna kommer att upplåtas som kooperativa hyresrätter. Detta innebär att en kooperativ förening hyr hela huset av Älvsbyns Fastigheter AB. Medlemmarna i föreningen får mot en kontantinsats hyra en lägenhet av föreningen. Kontantinsatsen i sig sänker hyresnivån och medlemmarna får stort inflytande och kan genom olika insatser påverka sitt boende och sin boendekostnad. På bottenplan kommer det att finnas en större lokal där långväga gäster till medlemmarna kan övernatta. Lokalen kommer även att användas som sammanträdeslokal, samt plats för eventuella arrangemang.

Föreningsprofilen

Under föreningsprofilen kan du läsa om en av alla föreningar i kommunen. Har du tips på en förening som du skulle vilja att vi skriver om? Hör då gärna av dig till Älvsbybladet.

Kulturföreningen som trollbinder sina besökare varje sommar

Tack vare Event & Balett i Storforsen ekonomisk förening dansar åter trollen, prinsessorna, vallpojken och alla fantasifulla figurer på naturscenen i reservatet vid den mäktiga Storforsen varje sommar.

– Vi gör allt vi kan för att upprätthålla arrangemanget. Det är en fantastisk upplevelse i underbar miljö, berättar Elisabet Nilsson Singh, ordförande.

Trolltagen är en föreställning med häftiga dräkter och trollbindande musik. En kulturgärning och ett årligt återkommande evenemang som numera är att betrakta som en tradition. Urpremiären hölls 1987. Men under åtta var föreställningen vilande tills den 2015 återupptogs av Event & Balett i Storforsen ekonomisk förening.

Arbetar året runt

Arrangemanget drivs av ideella krafter.

– Arbetet pågår hela året. Redan i augusti påbörjas planerna för kommande sommar, säger Elisabet, som tillsammans med Jimmy Stenman (kassör och sekreterare) och Maj-Lis Johansson (ledamot) är de drivande krafterna i föreningen.

Baletten Trolltagen kräver ett 25-tal dansare, professionella, semiprofessionella och barn. Huvudrollen som vallpojken spelas i år, liksom i fjol, av Christofer Lindström. Guld-



prinsessans roll görs denna sommar av Kirstine Engborg.

Supporterförening

Föreställningen kostar mellan 600 000 och 700 000 kronor per år.

– De professionella dansarna måste vi hämta från Stockholm. De övriga försöker vi hitta i regionen, främst Piteå och Luleå. Än så länge är vi beroende av bidrag men drömmen är att bygga upp en kassa och bli självgående ekonomiskt, bland annat genom publikintäkter, förklarar Elisabet.

Trolltagen har också en supportförening, Trolltagens vänner ideell förening, med ett 25-tal medlemmar.

– Där kan du vara både aktiv och passiv medlem. Föreningen har bland annat hjälpt till med loppmarknader och lotterier för att bidra till kassan. Många bäckar små... förklarar Elisabet och välkomnar fler att gå med i Trolltagens Vänner.

Medlemsavgiften är hundra kronor för första personen i ett hushåll sedan 50 kronor för övriga i familjen.

– Alla som bidrar aktivt i verksamheten för Trolltagens vänner bjuds dessutom på gratisbiljetter till baletten.

30-årsjubileum

I år är det 30 år sedan uruppförandet av Trolltagen. Det firas denna sommar med extra kringaktiviteter som konstutställning, dockteater och hantverk. Dessutom uppträder Idol-Jesper före baletten på fredag och lördag.

– Nu hoppas vi på bra väder och mycket publik, säger Elisabet Nilsson Singh.

Under söndagen bjuder Danslägrets elever vid Älvsby Folkhögskola på en avslutningsuppvisning.

– Jag blev mycket imponerad av deras uppvisning i fjol, berömmar Elisabet.

Ståuppkomiker

Konferencier blir skådespelaren, författaren och ståuppkomikern Niclas Christoffer.

– Vi försöker variera förprogrammet år till år. I år har vi lagt lite extra krut på kringaktiviteterna eftersom vi firar 30-årsjubileum.

FAKTA TROLLTAGEN

Baletten handlar om de sex små flickorna som rövas bort av en virvelvind och sätts i fångenskap hos de fula trollen. När flickorna blivit vuxna ämnar trollen gifta sig med dem och göra dem till drottningar på sina slott. En fattig vallpojke förrirrar sig i skogen och träffar där på de tre slotten – ett av koppar, ett av silver och ett av guld – där flickorna hålls fångna.

I samband med Trolltagen bjuds det i år även på konstutställning den 6-9 juli klockan 12.00-19.00 av Svenska Konstnärsförbundet och Region Nord i f.d. Galleri Storforsen. Quiltquinnen visar sina alster den 7-9 juli klockan 12.00-19.00 i Hantverkshyddan.

Det blir dockteater lördag klockan 13.00 med Chapp-Å-Clack utanför Storforsen Shop. Dessutom försäljning av hamburgare, värrullar och suovas.

Upphovsmän är Ralph Lundsten, musik, Mats Isaksson, koreografi och Veronica Leo, scenografi & kostym.

Föreställningar 2017

Fredag den 7 juli kl. 19.00.

Premiär med inledning av Idol-Jesper.

Lördag den 8 juli kl. 14.00 och 19.00.

Inledning av Idol-Jesper.

Söndag den 9 juli kl. 14.00.

Inledning av danslägret.

Föreställningen är cirka en timme lång.



Anna-Lotta Larsson leder körfestival på Storforsens naturscen

Den 5 augusti är det premiär för Storforsens kör- och allsångsfestival på naturscenen i Storforsens naturreservat. Den kommer att ledas av artisten, sångerskan och skådespelaren Anna-Lotta Larsson, tillsammans med pianisten Andreas Landegren.

– Årets festival blir en uppstart inför kommande år då vi hoppas på internationella inslag, säger Conny Wikman, arrangör.

Tanken på en körfestival har funnits i många år. Denna sommar förverkligas idén genom bildandet av Storforsens Eventförening. - Vi kan locka med Europas största fors och en scen mitt i ett naturreservat. Även om 150 000 personer besöker Storforsen varje år så är den fortfarande något av en oupptäckt pärla. Området har potential att utvecklas så mycket

mer. Naturscenen med sin naturliga klipp-läktare mitt i den gamla älvfåran har förutsättningar att bli Norrbottens motsvarighet till Dalhalla, tror Conny.

Visionen för kör- och allsångsfestivalen rymmer förhoppningar om ett årligt återkommande arrangemang som ska sätta Storforsen och Älvsbyn på kartan bland alla kör- och musikentusiaster.

Första tanken, att starta med en fullskalig festival under tre dagar, fick efter mycket grubblerier revideras.

– Istället kör vi en "Uppstart" den 5 augusti 2017. Detta för att få en känsla för hela arrangemanget i form av scenlogistik, reselogistik, boendelogistik med mera.

Med ett "Uppstartsår" får vi också möjlighet att säkra marknadsföringsmaterial inför 2018 i form av bilder, filmer och dokumen-

tation. Då kan vi också tidigt gå ut med inbjudan inför 2018. Vi har redan förfrågningar från körer i Kina och Italien för att nämna två exempel, berättar Conny.

Anna-Lotta Larsson och Andreas Landegren är redan bokade för 2017. De kommer att leda själva körsången. Innan själva körsången bjuds det på musik och allsång i andra former.

Arrangemanget stöts av Framtidsbanken Sparbanken Nord, Region Norrbotten (tidigare Norrbottens Läns Landsting) och Norrbottens körsångarförbund.

Mer information: www.storforsensevent.se

Information om Anna-Lotta Larsson och Andreas Landegren:

Anna-Lotta har verkat 37 år som artist, både som sångerska och skådespelerska. Hon utbildade sig till sångpedagog på Framnäs Musikskola och kom därefter in på Operahögskolan i Göteborg. Det innebar tre års intensiv musik- och teaterutbildning, men flytten till Göteborg skulle också betyda upprinnelsen till genombrottet. Operahögskolan låg nära TV-huset och Anna-Lotta blev inbjuden att sjunga hos Lennart Hyland i "Go'morron Sverige". Det var då anbudet började trilla in.

Genom åren har rollerna och musikframträdandena blivit många.

Under februari till maj gjorde hon tillsammans med sin nuvarande pianist Andreas Landegren en uppskattad föreställning "Från Purcell till Piaf" på Klara Sopptheater i centrala Stockholm.

I sommar blir det konserter runt om i landet. Hon besökte senast Norrbotten i november med sin julkonsert "Anna-Lottas Jul".

Västanvind jojk spelar på Storforsens naturscen

Deras låtar ligger sedan början av året i topp på Ethnocloud, plattformen på Internet för folkmusik från världens alla hörn. Den 14 juli spelar VästanVind Jojk på naturscenen i reservatet vid mäktiga Storforsen.

– Vi har till och med medverkat i Mexikansk radio, berättar Ronald Vikström, som tillsammans med Jonas Strandgård bildar VästanVind Jojk.

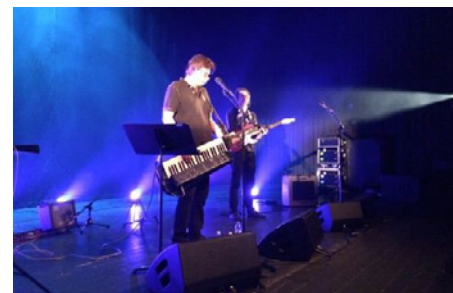
Åren 1953-1954 påbörjade Sveriges Radio en dokumentation av jojkande samer för att bevara sångerna till eftervärlden eftersom

de var övertygade om att musiken var på utdöende. Delar av dessa inspelningar har VästanVind Jojk moderniserat.

– Vi har valt jojkar som relaterar till platser och personer vi själva känner till, bland annat Arjeplog och samnen Anders Mattsson, född 1881.

Musik som funnit nytt liv

VästanVind Jojk framför jojkar instrumentalt i ny unik tappning, elektroniskt på moog liberation och gitarr. Syftet är att föra traditionen vidare till nya öron. Duons album "The album Nasafjäll Requiem" har



kritikerrosats världen över. Mellan låtarna berättar också Ronald och Jonas om samkulturen och de grymheter Sveriges ursprungsbefolkning utsatts för.

1 366 hundar i Älvsbyn – Jämthund populäraste rasen

Vid årsskiftet fanns 34 724 hundar registrerade i Norrbottens län. Det visar statistik ur hundregistret som redovisas av Jordbruksverket.

I Älvsbyns kommun finns 1 366 hundar. De tre populäraste raserna i Älvsbyn är; Jämthund (90), Schäfer (53) och Norsk älghund grå (43).



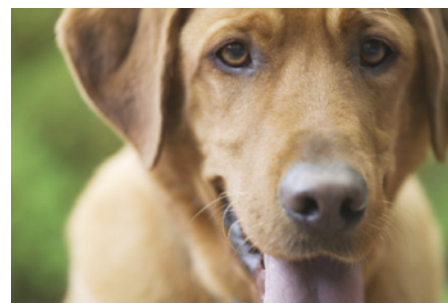
Antal hundar per kommun:

Arjeplog	610
Arvidsjaur.....	1 119
Boden	4 071
Gällivare.....	3 126
Haparanda	1 300
Jokkmokk.....	1 152
Kalix	2 787
Kiruna.....	3 511
Luleå	7 841
Pajala.....	891
Piteå.....	5 688
Älvsbyn	1 366
Övertorneå.....	677
Övertorneå.....	585
Summa Norrbotten:.....	34 724

Populäraste hundraserna i Älvsbyn:

Jämthund	90
Schäfer	53
Norsk älghund, grå.....	43
Finsk spets.....	38
Cairnterrier	24
Finsk stövare.....	23
Bichon Havanais	22
Pudél, dvärg	21
Jack russel terrier	19
Östsibirisk Laika.....	17
Norrbottenspets	17

Källa: Jordbruksverket



Skällande hundar

Att hundar skäller är inget nytt. Det är ett normalt och naturligt beteende. Hundar skäller till exempel när de är glada eller när de vill varna. Men trots detta finns det en del regler som hundägare måste följa.

Om du blir störd av att en hund skäller bör du ta upp det med hundens ägare. Det är exempelvis inte okej att en hund skäller konstant både dagar och nätter. Om det inte hjälper att prata med hundägaren kan du kontakta kommunens miljö- och byggkontor.

– Om det visar sig att hundens skällande är ett problem kan vi till exempel begära att ägaren håller hunden inomhus på nätterna så att grannarna kan sova, säger Erika Groth, miljöinspektör på Älvsbyns kommun.



VÄLKOMMEN TILL MÄKTIGA STORFORSEN Europas största obundna fors

Hit kommer turister från hela världen för att stå på de solvarma klipporna och lyssna till forsens brusande sång. Vid riktigt varma och soliga dagar visar sig Storforsen i sin allra bästa skrud. Tag gärna med en picknick-korg och varför inte nyttja någon av de många eldstäder som finns i området.

Turistinformation i Storforsen

Öppet dagligen
12 juni-27 augusti
Telefon 0929-108 60
turistinfo@alvsbyn.se
www.alvsbyn.se/visit

Informationsplatser:

OKQ8, Kyrkogårdsgatan 24
Polar Hotel, Storgatan 29
Järnvägsstationen Stationsgatan 6
Fluxen, Skolgatan 23

Gulf, Kyrkogårdsgatan 20
Hotell Storforsen, Bredsel 105
Tempo, Östra Vidselsvägen, Vidsel



ÄLVSBYN
norrbottens pärla



Yrkesprofilen

Älvsbyns kommun har 100-tals olika kommunala jobb i sin verksamhet. Det kan vara allt från lokalvårdare och lärare till kommunchef och parkarbetare. Har du tips på ett kommunalt yrke som du skulle vilja att vi skriver om? Hör då gärna av dig till Älvsbybladet.

Gruppen som hjälper och stöttar ungdomar

Sedan 2015 har kommunen enligt skolagen ansvar att ha koll på de ungdomar som inte har fullföljt sina studier, eller helt enkelt valt att inte söka vidare till gymnasiet, fram tills att dessa fyller 20 år. Tanken är att erbjuda ungdomarna hjälp att hitta tillbaka till samhället.

– Syftet är att ingen ska bli bortglömd, en hemmasittare. Kommunen ska ha koll på sina ungdomar, understryker Ulla Bergkvist.

I samband med den nya lagen inrättade Älvsbyns kommun gruppen Kommunalt aktivitetsansvar (KAA), som består av Ann-Louise Norén, från arbetsmarknadsenheten, Ulla Bergkvist, studie- och yrkesvägle-

dare på gymnasiet, och Marina Öberg, från barn- och familjeenheten. Tillsammans arbetar de med att hjälpa ungdomar att komma tillbaka in i rullarna.

Viktigt att komma ut i samhället

Gruppens arbete går ut på att träffa deltagarna regelbundet och göra en kartläggning om hur läget ser ut och hur deltagaren mår. Att sitta hemma vecka efter vecka tär mycket på det psykiska måendet. Därför är det bra att fortast möjligt komma ut i någon form av sysselsättning.

– Det har man ju sett att det leder ju ofta till psykisk ohälsa av att bara sitta hemma. Det vill man ju försöka skydda dem ifrån, berättar Marina.

Efteråt tittar man tillsammans på olika lösningar för att ta sig vidare. Antingen genom praktik, återta studierna eller annan sysselsättning. Målet är dock att deltagaren fullföljer sina studier.

– Det här är helt frivilligt, det är något som vi erbjuder kommunens ungdomar. Vi söker upp dem via brev eller sms och försöker få kontakt med dem och se om det finns något intresse hos dem, berättar Ann-Louise.

När ungdomarna väl fyller 20 år tar arbetsförmedlingen över. Saknar man då utbildning eller kontakter är risken stor att man hamnar längst bak i ledet.

– Det handlar mycket om att peppa och motivera deltagarna. För det här är verkligheten, det är så här det ser ut, säger Ulla.

700 miljoner kronor söker ägare

Klimatklivet är en satsning gjord av Naturvårdsverket vars syfte är att stödja lokala och regionala klimatinvesteringar som minskar utsläppen. Sedan 2015 har över 1 miljard kronor delats ut. Fram till år 2020 planeras ytterligare 700 miljoner kronor delas ut per år.

Det ekonomiska stödet riktar sig mot exempelvis ett aktiebolag, handelsbolag, kommanditbolag, enskild näringsidkare, organisation, landsting, en kommun, en bostadsrättsförening, ideell förening, ekonomisk förening, universitet, högskola eller stiftelse. Dock krävs det att aktören är registrerad i Sverige. Privatpersoner och enkla bolag kan dock ej bli beviljat stöd.

Ekonomiskt stöd delas ut till konkreta klimatsatsningar inom exempelvis transporter, industrier, bostäder och energi. Det gäller bland annat om:

- Laddinfrastruktur för elfordon
- Biogasanläggningar
- Byte av fossil olja till biobränsle eller fjärrvärme
- Utbyggnad av mindre fjärrvärmenät
- Lustgasdestruktion i sjukvården
- Cykelbanor och infrastruktur för cykel
- Kommunikationsinsatser

Nästa ansökningsperiod är från 7 augusti kl. 09.00 fram till 11 september 2017 kl. 17.00. Beslut planeras till november.



För mer information hur du söker stöd: www.naturvardsverket.se/klimatklivet



Det går precis lika bra med Celler-i

Hur klarar sig egentligen elbilen i Norrbotten? Hur påverkas räckvidden av den norrländska vinterkylan, hur funkar värmen etc.? Frågorna är många bland de konsumenterna som funderar på att sadla om från förbränningsmotor till ren elmotor. Robert Granström är en av dem som arbetar med att reda ut just dessa frågor.

Strax innan årsskiftet startades det treåriga projektet "Lika bra med celler-i", vars syfte är att undersöka hur bilarna klarar sig i det kalla klimatet i norr. Projektet är ett samprojekt mellan Pite Energi, Luleå Energi, näringslivskontoren i både Boden och Älvs-

byns kommuner samt Arctic Falls. Detta görs med stöd av EU.

I tre år utförs flera olika tester, där man undersöker hur bra elbilarna fungerar i olika temperaturer. Testerna är rena konsumentupplysningstester och görs i samarbete med regionala bilhandlare, som även de saknar denna typ av information.

– Vi testar inne i Arctic Falls testanläggning där vi använder deras frysgarage för att frysa ner bilarna till den temperaturen som vi tycker är mest relevant att testa i, och vi har då valt att kyla ner bilarna till minus 20 grader under laddning. Sen väntar vi till det är minst 20 grader kallt ute innan vi kör. Vi sätter på stolsvärmen, lyset, radion och

20 graders värme i bilen och kör konstant i 90 km/h tills bilens batteri är tomt, berättar Robert Granström, projektledare.

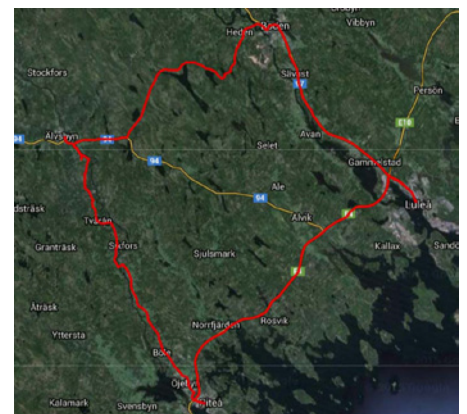
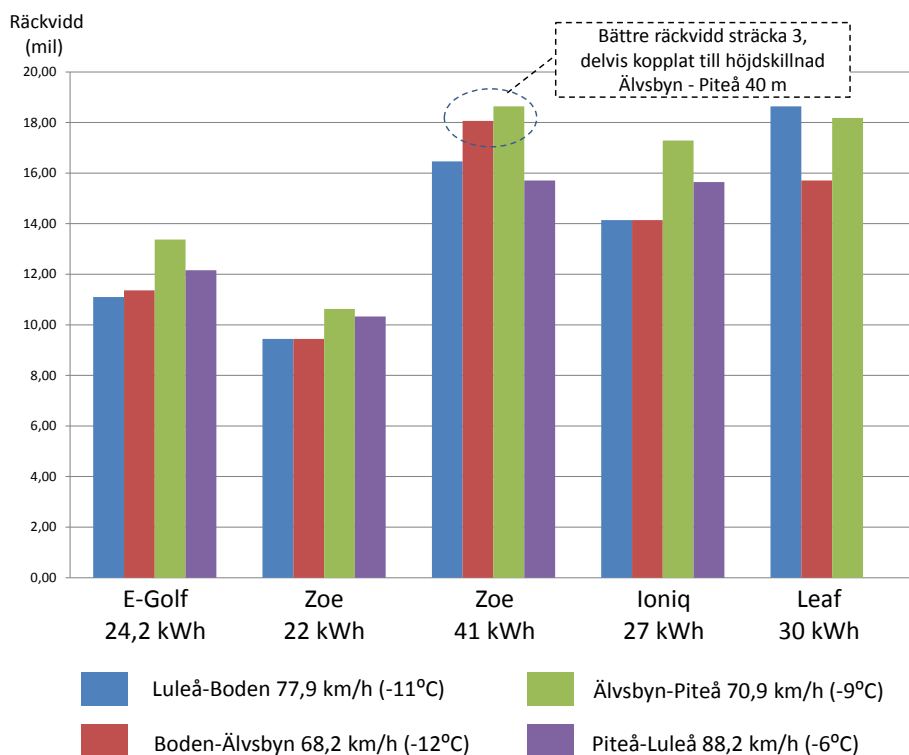
– Tester i minus 20 gör att det är lättare att få till repeterbara jämförelser, men vi har även testat i minus 35 för att få bra referenssiffror. En viktig insikt är att elbilar startar minst lika bra som en fossilbil i den temperaturen.

Pendla med elbil lönar sig i Norrbotten

Robert Granström är själv pionjär och börjar bli rutinerad vad gäller vinterkörning med elbil. Hans Tesla Model S har hittills rullat 8 000 mil längs vägarna i norr. Enligt honom är Norrbotten ett bra ställe att satsa på elbil, både vad gäller den offentliga sektorn men även för privatpersoner som pendlar.

– En optimal kundgrupp för rena elbilar är tvåbilsfamiljer som bor i villa och som pendlar. Det är enkelt att ordna med laddning och just de som pendlar kör ju många mil per år. Ska du få ekonomi i en elbil då måste du köra runt 2 000 mil/år, om du inte äger bilen i mer än tre år. Har man bara en bil i familjen är en laddhybrid kanske lämpligare. Men även här i norr finns det nog familjer som klarar allt sitt resande med en ren elbil. Det är en myt att elbilar passar i storstäderna. Elen du förbrukar vid en mils körning kostar två kronor och det ger oss möjlighet att minska kostnaden för våra långa avstånd.

För att testa bilarna anordnar projektet även ett årligt elbilsrally i februari, där bilarna tävlar genom att köra fyrkanten runt samtidigt som man mäter förbrukning, snitffart med mera. Vinnaren utses efter att man kollat dessa värden.



Engagerade medborgare gör fint i kommunen

Efter en lång vinter, och en nästintill lika lång vår, har sommaren äntligen anlänt till Älvsbyn. Men det är inte bara naturens grönska som kommer fram när snön tinat bort. I och med växlingen i årstiden kommer även allt det gömda skräpet fram. Exempel på det som kommit fram är frigolit, plast, fimpas, snusprillor och aluminiumburkar.

Detta är något som fått medborgare i Älvsbyn att reagera och har därför valt att ta saken i egna händer. Runt om i kommunen har människor hjälpt till med att städa. Föreningen Älvsby Parasport har tillsammans städat i Kanisområdet, skolbarn har hjälpt till att plocka skräp vid sina skolor och Naturskyddsföreningen Älvsbyn har städat på offentliga platser inom Älvsbyns centrum.



– Vi vet hur skräpig miljö kan ge intryck av uppgivenhet vilket kan resultera i ett ännu sämre beteende som vi ser exempel på i vissa bostadsområden i andra kommuner, säger Birgitta Seb-Olsson från Naturskyddsföreningen Älvsbyn.

Kommunens resurser räcker inte till att hålla rent överallt. Många medborgare, både stora och små är viktiga och behövs, för att tillsammans hjälpa till att hålla vår kommun både ren och fin.

Vidsels bygdeförening gjorde ett upprop till byborna att samlas en kväll för att göra en värstädning runt om i byn så att de lever upp till namnet "Vackra Vidsel".



– Vi plockade skräp längs älven, hela genomfartsleden genom byn, kyrkstigen, diken och promenadvägar med mera, säger Eina Lundberg från Vidsels bygdeförening.



Även torget fick sin tillsyn. Rabatterna vattnades och fick ny näring, gödsel från Vitberget, till blommorna som kommer att planteras ut i sommar. Vid Tempo sopades och skottades sanden bort som glömts kvar när gatorna sopades tidigare i vår. Vid grillstugan nere vid älven kapades och klövs ved upp som bybor har skänkt. Inne i grillstugan städades det också.



– Vår önskan är att alla som använder grillstugan är försiktig när man eldar och att man för allas trevnad städar efter sig innan man åker därifrån, säger Eina Lundberg från Vidsels bygdeförening.

Kvällen i Vidsel avslutades med att de samlades på onsdagscaféet i kyrkan för att ta ett fika tillsammans.

Boka 2017 års näringslivsgala



Älvsbyns näringslivsgala arrangeras den 21 oktober 2017 kl. 17-01 på Hotell Storforsen. Det blir mingel, premieringar, tre-rätters middag och underhållning.

Boka biljetter på Företagarnas kansli: Torgny Hortlund, telefon 0929-559 98 foretagarna.alsvbyn@foretagarna.se

Fram till 30 juni 2017 går det bra att nominera till Årets pärla 2017. Till övriga utmärkelser nominerar en jury bestående av arrangörerna.

Nomineringen till Årets pärla är öppen för alla och för att nominera skickar du in ditt förslag och en motivering till nominera@naringslivsgala.se

Polarbröd satsar på 100% fossilfria transporter

Att fossila bränslen skadar naturen är ingen nyhet, framförallt på grund av den växthusgas som förbränningen av drivmedlet medför. Resultatet av detta är större klimatförändringar som framtidens generationer får tampas med. Allt fler företag och forskare runt om i världen tittar därför på andra lösningar som är tänkta att ersätta det fossila drivmedlet.

I Sverige står drygt 30 % av landets energianvändning av just fossila bränslen. På grund av de dystra siffrorna startade regeringen i Sverige upp projektet Fossilfritt Sverige inför klimatmötet i Paris 2015. Syftet är att verka som plattform och föra dialog och samverkan med företag med mål att komma bort från den fossila kraftkällan.

I april meddelade brödkoncernen Polarbröd att man antar utmaningen. Detta gör Polarbröd till det första livsmedelföretaget att anmäla sig. Koncernen har länge arbetat med just att ta sig ifrån det fossila bränslet, och målet är nu att redan år 2022 gått över till förnybar energi.

– Vi arbetar för så effektiva transporter som möjligt som ska gå på förnybar energi. Tåget är den överlägsna lösningen för fjärrtransporter, och där fortsätter vi att utöka vår andel. För närdistributionen ser vi flera kortsiktiga lösningar med drivmedel som exempelvis HVO men långsiktigt är elektrifieringen av fordonen den bästa lösningen för oss, säger Johan Granberg, inköps- och logistikchef Polarbröd.

”Jag vill få saker att fungera och förverkliga idéer åt andra”

Jerry Lindblom är grundare av Sensact AB i Vidsel. Ett bolag som underlättar tillvaron för både företag och privatpersoner via smart och distansöverbyggande teknik.

– Jag äger en teknikplattform som kan användas till i princip vad som helst. Bara fantasin sätter gränser, berättar Jerry och avslöjar att bolaget står inför en expansion.

Sensact AB:s affärsidé är att med plattformen, som bär företagets namn, hjälpa nya och befintliga företag med nytänk och konkreta lösningar för utveckling av produktportföljen, i många fall även helt nya tjänster. Sensacts produkter används inom vitt skilda branscher som gruvindustri, biltestindustri, äldreomsorg och räddningstjänst. Det finns även tjänster för privatpersoner.

– Med ständigt uppkopplade sensorer och Sensacts teknikplattform kan mina kunder, på distans och oavsett var de befinner sig, se vad som händer i realtid. Att hemifrån kunna avläsa och styra temperaturen i sin husvagn eller sitt fritidshus är en trygghet. Likaså för företag att kunna se för vem grinden i fjällvärlden öppnar sig, säger Jerry som har lång erfarenhet av hårdvarunära mjukvara till elektronik, teknisk produktutveckling, systemteknik och agila (smidiga) utvecklingsprocesser.

Meddelande bultar

För säkerheten i gruvorna är det också bra att bergbultarna numera, tack vare Jerry, själva meddelar när något är galet. Som ni kan läsa har det 67-åriga teknikknillet i Vidsel öppnat nya dimensioner för vad som kan utföras via Internet.

Sensact har även utvecklat en antenn för användning inom trådlösa nätverk i väldigt tuffa miljöer.

– Gruvmilön är kanske den ultimata utmaningen för att skapa radiokommunikation, detta för att radiosignaler inte sprider sig genom metall. I en gruva färdas stora tunga fordon, det sprängs och borras vilket ger upphov till starka vibrationer i både damm och fukt. Dessa utmaningar stimulerade mig att utveckla en så kallad 4*4 mimo WiFi-antenn. Sensact-antennen placeras i gruvorterna och kan riktas i ortens bägge riktningar. Antennen har inga spröt som riskerar att vikas eller gå av. Den kanske inte klarar att köras över av en gruvtruck men tål rätt stor mekanisk påverkan.

Nya innovationer på gång

Inom kort lanseras ett nytt verktyg River On-Line (se separat artikel) som registrerar händelser i Piteälven.

Är du en Uppfinnar-Jocke?

– Njääe, men jag vill få saker att fungera och förverkliga idéer åt andra. Att kunna lösa ett problem, som många kanske säger är omöjligt, ger mig stor tillfredsställelse. Hittills har jag tagit hjälp av många duktiga konsulter och projektanställda i Norrbotten. Där har jag haft stor hjälp av mitt kontaktnät från tiden på IUC (Industriellt utvecklingscentrum). Men nu är signalerna tydliga att jag bör ta in fler människor i företaget. Uppdragen börjar bli så pass många och stora.

Har du fler innovationer på gång?

– Drivs man av innovationer så kommer man alltid i kontakt med nya utmaningar, just nu är jag inblandad i ett mycket spännande projekt för det rörliga marina fritidslivet. Projektet ägs av ett nybildat Luleåföretag och kommer att offentliggöras under sommaren.



OM JERRY LINDBLOM

- Uppvuxen i Arvidsjaurs kommun.
- Utbildad på tekniskt gymnasium samt motsvarande Teknisk magister i elektronik på LTU.
- Flyttade till Vidsel 1979 för att arbeta som designer av elektronik, flygbyren utrustning, vid dåvarande RFN numera FMV Vidsel Test Range.
- Fick år 2000 anställning vid Luleå tekniska universitet på avdelningen för systemteknik.
- Började år 2007 arbeta för IUC Norrbotten (Industriellt utvecklingscentrum). Startade samma år en enskild firma som konsult.
- Bildade aktieföretag 2012.

Företagsprofilen

Under företagsprofilen kan du läsa om ett av alla företag i kommunen. Har du tips på ett företag som du skulle vilja att vi skriver om? Hör då gärna av dig till Älvsbybladet.

OM SENSACT

Namnet Sensact kommer från engelskans sense och act vilket kan översättas med känna och agera. Till Sensact-systemet kan i princip vilken typ av sensorer/givare som helst anslutas och Sensact-systemet kan i princip reglera alla typer av styrenheter. Om exempelvis värdet för luftfuktighet överstigs skickas ett meddelande och det överordnade beslutsystemet skickar tillbaka en signal att slå på värmefläkten.

Sensact system bygger på IoT teknologi (Internet Of Things/sakernas internet). Den internationella organisationen Internet Society, med cirka 80 000 internationella medlemmar, förutspår att så många som 100 miljarder uppkopplade IoT-enheter kommer att installeras fram till 2025. Detta innebär att i princip alla elektroniska enheter i framtiden kommer att vara uppkopplat på internet. För ett mindre företag från Vidsel är utmaningen inte att hitta applikationer för sin teknologi, utan att prioritera rätt i denna extremt växande marknad.

Vidselsbolaget har utvecklat många distansöverbyggande tjänster. Här är några av dem:

- Automatisk öppning och stängning av väggrindar för in- och utpassering till testbanor inom biltestindustrin samt styrning av klimatkamrar för köldtester av bilar.
- Kontroll av villor, fritidsbostäder, husvagnar, etc. plus distansstyrning av värme, elradiatorer och belysning.
- Trygghetssystem inom äldreomsorgen för boende, vårdpersonal och anhöriga.
- Parametrar från elmarknaden och prognoser för väder för att prediktera olika förhållanden och för att optimalt styra energiuttaget i olika anläggningar och lokaler.
- Mätning och styrning av klimatsmarta villor, skolor och fastigheter, där det övergripande målet är att effektivisera energiuttaget samt optimera boendekomforten.
- Mätning och registrering av fukthalt i bland annat fuktskadade betongplattor och golv.
- Gruvsäkerhet tillsammans med Mobilis AB.

Följ Piteälvens flöden i realtid

Allt du behöver veta om Piteälven är snart bara ett klick bort. En ny digital tjänst, River OnLine via Älvsbyns kommuns hemsida, kommer att ge dig all information du behöver om; vattennivåer, vattentemperatur, flöden, lufttemperatur, ljusnivå och luftfuktighet.

– En fantastisk grej och jättebra hjälp. Vi får helt andra möjligheter att göra prognoser, säger Margareta Lundberg, risk- och säkerhetssamordnare på Räddningstjänsten Älvsbyn.

Många stugägare och boende längs älven minns vårfloden 1995 med skräck. Det var då älven svämmade över sina breddar. Många fritidshus hamnade under vatten. Ett tag var det bara centimetrar från att bron mellan Älvsbyn och Norra Byn hade svepts med av vattenmassorna.

Överraskningsmomentet elimineras

Att styra naturens krafter är svårt, men med det nya verktyget, River OnLine, kan älvens nycker följas och larm sändas ut i tid om bryggor, båtar, möbler och annat behöver flyttas. Överraskningsmomentet elimineras.

Denna tid på året är samtalen till Margareta Lundberg många från oroliga stugägare längs älven.

– Men med den nya tjänsten kan alla själva följa utvecklingen, säger Margareta.

Tre mätpunkter planeras uppströms älven, troligtvis Älvsbyn, Vidsele och Jäkna. Tekniken har utvecklats av Jerry Lindblom på Sensact AB i Vidsele.

– Roligt att en lokal entreprenör fick uppdraget. Vi tittade på en annan lösning för något år sedan, men den var dyr och krånglig. Jerry har presenterat en bättre, enklare och billigare lösning som kommer att gagna många. Inte bara vi inom räddningstjänsten, förklarar Margareta.

Ett lagarbete

Även Jerry är nöjd med samarbetet.

– Ett kul projekt. Kommunen, Räddningstjänsten och Älvsbyns Energi har verkligen varit positiva och lättsamma att arbeta med. Fantastiskt trevligt att hitta en lösning på ett problem som kommunen försökt lösa under flera år. Det har varit en ren fröjd att jobba med allt från kravställning, installation av mätutrustning till den visuella implementationen på kommunens hemsida. Kommunen hade redan en klar bild av vad man ville mäta och vikten av att i realtid kunna kommunicera ut det till berörda. Redan när vi träffades först gången så kom vi fram till att Sensact-systemet skulle passa alldeles utmärkt.

Jerry fortsätter:

– Dessutom har Jan Isaksson, från Pite älvs ekonomiska förening, betytt mycket med sin kunskap om älven. Ja, du hör att utvecklingen av River OnLine, som så många andra produkter, bygger på ett lagarbete.

Våt dröm för sportfiskarna

En grupp som med säkerhet kommer att jubla över den nya servicen är sportfiskarna.

– Framförallt laxfiskarna. De brukar fråga om allt från vattennivåer till temperaturer.

Nu får de aktuella siffror och statistik online, säger Jan Isaksson, Pite älvs ekonomiska förening.

River OnLine borde ju vara intressant för alla älvdalskommuner i landet och världen. Blir det en storsäljare?

– Klimatförändringar gör att det oftare uppstår översvämningar. Det kan gå väldigt fort vilket innebär att behovet av realtidsmät- och övervakningssystem bara blir större och större. Jag är själv inbiten fritidsfiskare. Att veta vattennivå och temperatur är av stort intresse. Vi ser Sensact River OnLine-system som en intressant framtida affärsmöjlighet, svarar Jerry Lindblom.

Förbättrar kunskaper om älven

Många väder- och naturintresserade lär också klicka regelbundet på River OnLine. Kommande år kan jämförelser göras mellan olika säsonger. Det leder till förbättrade kunskaper om älven.

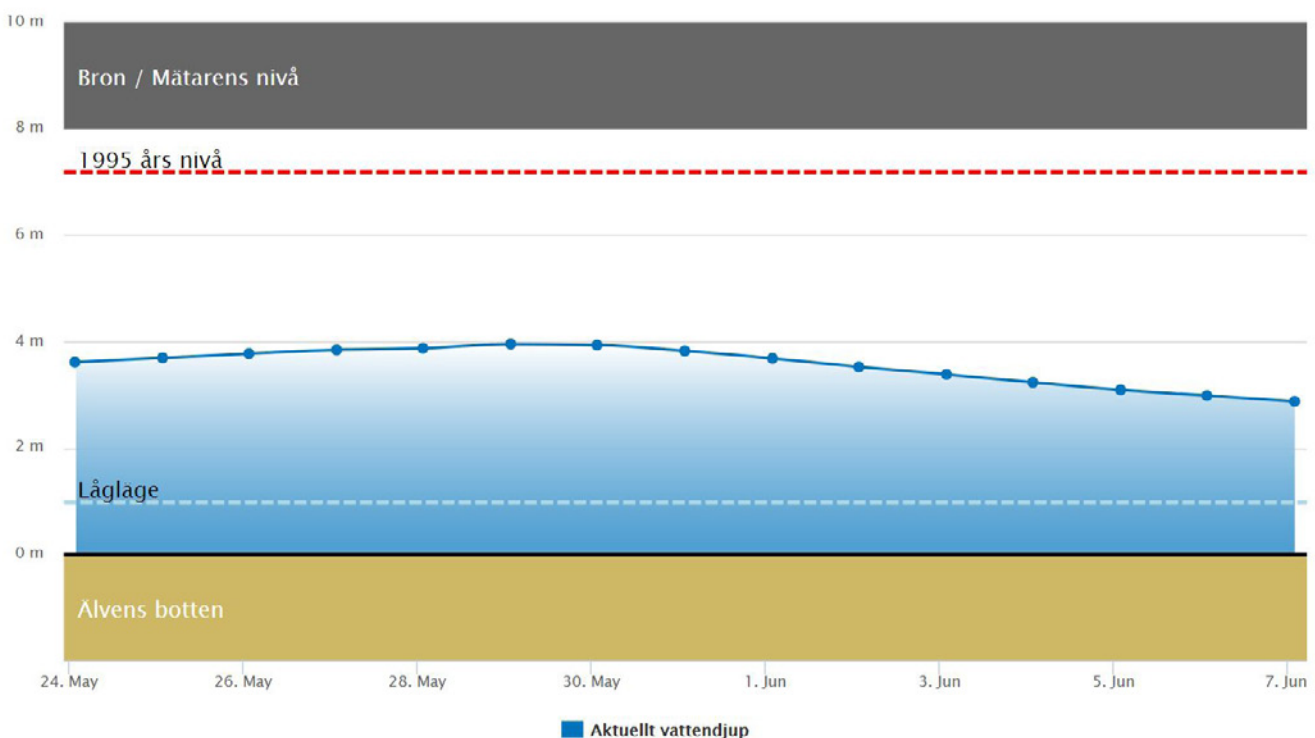
Även Älvsbyns Energi AB har nytta av tjänsten. Dricksvattentäkter kan skyddas vid översvämning och funktioner som riskerar att skadas stängas av.

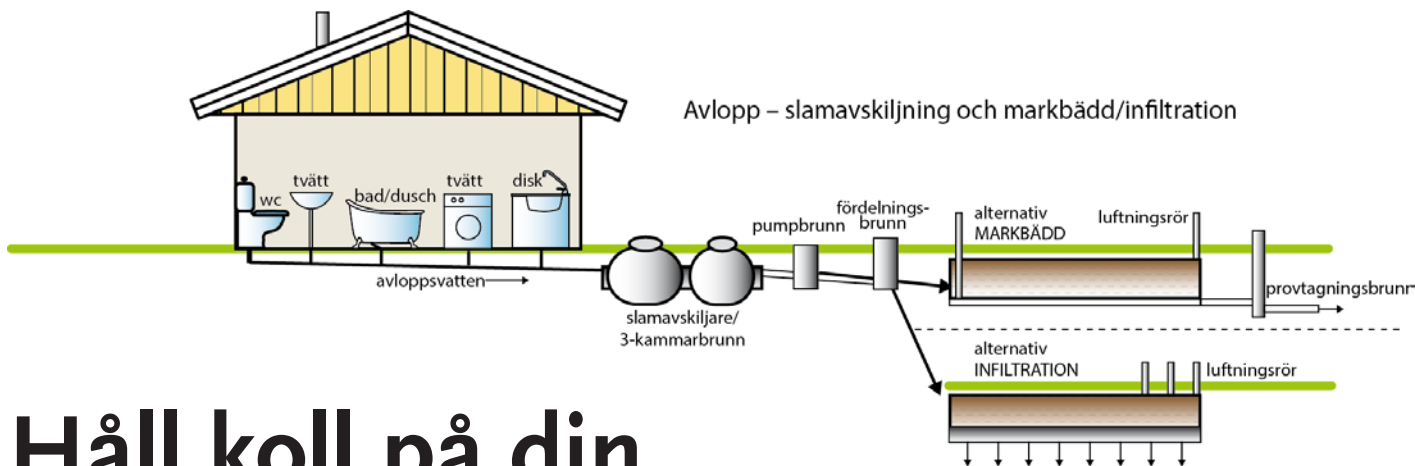
Skellefteå Kraft, som tillsammans med Pite Energi äger vattenkraftverket i Sikfors, lär också vara intresserade av hur mycket vatten som flödar högre upp i älven.



Skisser på hur River OnLine kan komma att presenteras på kommunens webbplats.

Vattenflöden vid Älvsbybron





Håll koll på din avloppsanläggning!

Miljö- och byggnämnden har tillsyn över såväl enskilda som kommunala avloppsanläggningar. När det gäller enskilda avloppsanläggningar prioriterar miljö- och byggnämnden i år att granska ett antal gamla anläggningar där problem, enligt Älvsbyns Energi AB, har noterats i samband med slamtömningen.

Alla berörda fastighetsägare har fått brev från Miljö- och bygghkontoret under det gångna året. Dock finns det många fler som har undermåliga avlopp än de vi granskar i år.

Miljö- och bygghkontoret uppmanar alla fastighetsägare att ha koll på sitt avloppssystem och att planera underhåll av anläggningen i god tid för att undvika att överraskas av stora kostnader när avloppet behöver åtgärdas.

Fastighetsägarens ansvar

Som fastighetsägare med enskilt avlopp ansvarar du för att din avloppsanläggning har ett giltigt tillstånd och klarar gällande krav för rening, det vill säga att avloppet inte or-



Brunnen på bilden är OK. En trekammarbrunn med hela mellanväggar och ett T-rör i sista kammaren. Det mesta slammet finns i första och andra kammaren, och bara lite i tredje kammaren. Vattnet ligger i nivå med utloppet så att T-röret skyddas mot slamflykt.

sakar olägenheter för människors hälsa eller för miljön. Att äga en fastighet med ett enskilt avlopp innebär enligt miljöbalken att utöva en miljöfarlig verksamhet. Enligt miljöbalken är du som fastighetsägare skyldig att åtgärda din avloppsanläggning så snart det finns anledning att misstänka att anläggningen inte längre uppfyller gällande krav på rening.

Ligg steget före oss och slipp oväntade utgifter!

Om du funderar på vilken status ditt avlopp har, lyft på brunnslocket och titta hur det ser ut! Du kan få informationsbroschyrer av Miljö- och bygghkontoret eller själv gå in på avloppsguiden.se för att lära dig mer om hur ett fungerande avlopp ska se ut. Om du vet med dig att ditt avlopp behöver åtgärdas bör du i god tid börja spara pengar och planera för ditt nya avlopp. Väntar du för länge med att åtgärda avloppet kommer du förr eller senare att få ett utsläppsförbud som innebär att du inte längre får använda din avloppsanläggning. Om du själv konstaterar att ditt avlopp är bristfälligt och då åtgärdar det behöver vi inte åka ut och inspektera ditt avlopp. Du slipper då betala inspektionsavgift.

AVLOPPSGUIDEN

Avloppsguiden är en oberoende organisation som arbetar med att ta fram och sprida information om enskilda avloppsanordningar till fastighetsägare, myndigheter och entreprenörer. På deras hemsida www.avloppsguiden.se kan du bland annat hitta information om och jämföra olika reningstekniker, samt ta reda på vilka lagkrav som gäller för enskilda avlopp. Många av de broschyrer som kommunen tillhandahåller har tagits fram av Avloppsguiden. Om du inte använder dator går det bra att få broschyrer hemskickade från miljö- och bygghkontoret.

Att tänka på för enskild avloppsanläggning

Har anläggningen tillstånd?

För att få använda en avloppsanläggning eller bygga en ny krävs tillstånd. För att få bygglov för sitt hus krävs vanligtvis att vatten- och avloppsanläggningarna uppfyller lagens krav.

Vilka reningskrav råder på den plats där jag ska anlägga mitt avlopp?

Älvsbyns kommun har riktlinjer för enskilda avlopp där det anges vilka reningskrav som gäller i olika områden i kommunen. En bedömning ska alltid göras i det enskilda fallet, så kontakta Miljö- och bygghkontoret för att få veta vad som gäller i ditt fall.

Tillräcklig rening av avloppsvattnet?

Det är ofta svårt att se och mäta hur bra en avloppsanläggning renar. Anläggningens ålder, teknik och lokalisering ger en bra fingervisning. **En markbädd eller infiltration behöver grävas om ungefär vart 15:e år på grund av igensättning.** På www.avloppsguiden.se finns en checklista "Testa ditt avlopp". Bättre kunskap om avloppens negativa påverkan på vattenmiljöer har gjort att kommunerna idag ställer högre krav på rening än för tio år sedan.

ANSÖKAN OCH/ELLER ANMÄLAN BEHOVS

När du ska göra en ny anläggning eller göra en väsentlig ändring av en befintlig avloppsanläggning måste du skriftligen söka tillstånd för anläggningen eller anmäla ändringen enligt miljöbalken till Älvsbyns kommuns Miljö- och byggnämnd. Ansökan ska lämnas in i god tid, minst 6 veckor innan det planerade arbetet påbörjas.

För mer information om tillståndsansökan och vad som gäller för just din fastighet, kontakta Miljö- och bygghkontoret.

Materialåtervinning sparar resurser och energi

Metallförpackningar kan återvinnas hur många gånger som helst. Genom att återvinna metall sparas stora resurser. Om vi skulle lämna alla kapsyler till återvinning, skulle man kunna tillverka 2 200 nya bilarosser varje år. Att återvinna metall sparar mycket energi, särskilt aluminium, där vi sparar 95 % av den energi som annars behövs för att göra helt nytt aluminium. Återvinning av stål, som används i exempelvis konservburkar, sparar 75 % av energin jämfört med produktion från järnmalm.

Värmeljus tar inte mycket plats att samla och mycket energi sparas när de återvinns. Värmeljus är ingen förpackning längre och ska lämnas på den bemannade återvinningscentralen i behållare för metall på rampen. Kom ihåg att det är fortfarande viktigt att peta loss vehållaren, annars sorteras hela värmeljuset ut med järn och aluminiumet brinner upp i smältverket.

Glasförpackningar kan återvinnas hur många gånger som helst utan att kvaliteten försämras. Då sparas råvaror som sand, soda och kalk. Det går också åt mindre energi för att återvinna glas än att göra nytt glas. Återvunnet glas minskar koldioxidutsläppen med 41 % jämfört med jungfrulig råvara.

Förpackningar av papper och kartong som går till återvinning gör att vi inte behöver fälla så många nya träd. Ett ton returpapper motsvarar ungefär 14 träd. Omkring sju gånger kan papper återvinnas. Återvunnen kartong minskar koldioxidutsläppen med 37 % jämfört med jungfrulig råvara.

Tidningspapper görs av massaved från träd. Pappersfibern kan användas till nytt papper fem till sju gånger. När bruken tillverkar papper av returfiber istället för färskfiber så går det endast åt en tredjedel av elenergin.

Plastförpackningar är vanligtvis gjorda av olja. För varje kilo plast som återvinns sparar vi en liter olja och två kilo koldioxid. I Sverige använder vi 155 000 ton plastförpackningar varje år, ungefär 17 kg per person. Det tar 450 år innan en plastflaska som hamnat i naturen har brutits ner. Genom att lämna den till återvinning kan den t ex bli en ny flaska eller en diskborste.

Dagens återvinning av plastförpackningar ger tydliga klimatvinster. Även om det återvunna materialet måste transporteras långt, är det bättre för klimatet att använda återvunnen plast i stället för olja i tillverkningen av nya plastprodukter. Ju fler plastförpackningar som hamnar i återvinningen, istället för i

brännbart, och som kan användas till ny plast, desto bättre för planeten.

- En konservburk som återvinns spar energi som räcker till 7 timmars tv-tittande.
- En återvunnen aluminiumburk spar energi som räcker till ett dygn vid datorn.
- Du kan koka 38 koppar kaffe på din dags-tidning.
- Om alla svenska hushåll återvann en plastförpackning till i månaden skulle koldioxidutsläppen kunna minska med 3600 ton. Det motsvarar utsläppen från cirka 1 200 bensindrivna bilar varje år eller oljeuppvärmning av 675 medelstora villor.

Företag är nu välkomna att lämna sitt farliga avfall på den bemannade återvinningscentralen mot avgift (kg-pris).

Avgiften är baserad på vad som lämnas. Kontakta personalen!



Älvsbyns Energi AB

Nu är det många som rensar och klipper i sina trädgårdar. Du vet väl om att man får lämna ris, kvistar och löv från sin tomt gratis på Återvinningscentralen?

Öppettider Återvinningscentralen

Måndag..... 07.00 - 19.00
Tisdag 07.00 - 13.00
Onsdag..... 07.00 - 13.00
Torsdag 07.00 - 19.00
Fredag 07.00 - 13.00
Dag före röd dag: 07.00 - 11.45

15 april - 31 oktober även kvällsöppet torsdagar till kl. 19.00.

Under maj till oktober är Återvinningscentralen öppen en lördag varje månad kl. 10.00-13.00.

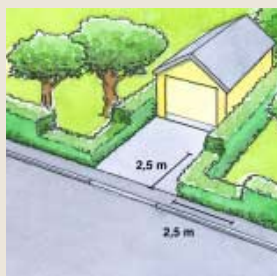
Följande lördagar är det öppet: 8 juli, 12 augusti, 9 september och 7 oktober.

Till tomtägaren: Klipp häcken!

Säker trafik på bostadsgator kräver fri sikt i korsningar!

Varje år skadas människor i onödan för att sikten skymms. Några enkla åtgärder före och under sommaren kan rädda liv.

Du som har utfart mot gata:



Vid utfart bör Du se till att dina växter inte är högre än 80 cm från gatan inom markerad siktriangel. Sikten skall vara fri minst 2,5 m från gatan eller gångbanan.

Du som har hörntomt:



Om din tomt ligger intill en gång- och cykeltväg eller gata bör du se till att dina växter inte är högre än 80 cm i en siktriangel som sträcker sig minst 10 m åt vardera hållet.

Du som har tomt intill gata:



Häck och buskar bör växa inom eget tomtområde.

Om du har buskar eller träd som sträcker sig ut över gata eller gångbana bör du se till att det finns fri höjd för trafikanterna.

Miljö- och byggkontoret informerar för en tryggare trafikmiljö.

Ring oss om du har frågor, tel 0929-170 00



Medarbetarenkät

Älvsbyns kommun ligger bra till i sin senaste medarbetarenkät för kommunanställda. Älvsbyn är 1 av 36 kommuner i landet som genomfört undersökningen och kommunen visar sig ligga bättre till än snittet i nästan alla frågor.

Den nya medarbetarundersökningen visar att personalen inom kommunen trivs bra på jobbet och resultaten är dessutom bättre än 2013. Framförallt ser man en stor förbättring inom området ledarskap.

Under februari 2017 genomfördes medarbetarenkäten bland kommunens medarbetare. En likadan enkät genomfördes av samma konsultföretag 2013, vilket gör det möjligt att jämföra resultaten. Årets resultat visar på en förbättring inom flera områden.

– Vi är glada över resultatet och det är roligt att vi ligger bra till även i jämförelse med de andra kommunerna, säger personalchef Karin Berglund.

Ledarskap har ett positivt resultat

Enkäten behandlar frågor om allt från arbetsmiljö, lön och sjukfrånvaro till ledarskap, delaktighet och meningsfullhet. Medarbetarna har fått svara på frågor på en skala 1-5, där 1 är ”instämmer inte alls” till 5 ”instämmer helt”. Nästan alla frågor visar på ett resultat över medel och en klar förbättring i jämförelse med 2013. Just frågan om ledarskap är också den kategori som har haft mest positiv utveckling.

Meningsfullt jobb

Den fråga som rankas högst är om de anställda tycker att deras arbete känns meningsfullt, där ligger resultatet på ca 4,5.

– Det handlar om arbeten där man jobbar nära människor och möter medborgarna, säger Karin Berglund.

Bland de frågor som rankas lägre finns bland annat attraktivitet, hur kommunen upplevs att attrahera, rekrytera och behålla personal.

– Jag tror att vi måste jobba med att få ut ett positivt budskap om att arbeta i kommunen och att stärka arbetsgivarvarumärket. Vi har duktiga och engagerade medarbetare och vi behöver vara tydliga med att visa det, en stolthet över det vi gör.

Väljer ut förbättringsområden

Resultatet på verksamhetsnivå kommer varje chef att gå igenom och hantera i sina verksamheter. Under hösten kommer medarbetarna tillsammans med chefer på de olika arbetsplatserna, att välja ut vilka förbättringsområden som de prioriterar att jobba vidare med. Det ska sedan redovisas i en handlingsplan.

– Vi behöver hela tiden förbättra och utveckla olika saker. Resultatet på övergripande och strategisk nivå kommer vi att jobba vidare med i ledningsgruppen, prioritera olika förbättringsområden som sedan mynnar ut i en handlingsplan, säger personalchef Karin Berglund.

Företagarklimatet i Älvsbyn har dalat i rankingen

I maj publicerades företagsklimatets första del. Ifjol hade Älvsbyn, tillsammans med residentstaden Luleå, Norrbottens bästa klimat. I år tappar däremot kommunen ett par placeringar.

Den 22 maj släppte Svenskt Näringsliv den första delen av undersökningen om näringslivsklimatet i samtliga 290 kommuner. 31 000 företagare och 7000 kommunpolitiker i Sverige har fått svara på en enkät där de betygsätter företagsklimatet i sin kommun. Exempelvis frågor om dialogen mellan kommun och företagare.

– Det är viktigt att politiker och företagare har en god dialog. Om man saknar samsyn kring de frågor som är viktiga i just den egna kommunen är möjligheten till förbättring begränsad, säger Jan-Olov Nordström, regionchef Svenskt Näringsliv Norrbotten.

Älvsbyn faller i rankingen

Ifjol resulterade den första delen åter i en toppplacering för Älvsbyn, som hamnade på en förstaplacering tillsammans med Luleå. I år tappar kommunen tre placeringar, efter att ha gått back med 0,4 poäng i det samlade omdömet.

Företagarna i Älvsbyns ordförande Elisabeth Nordström kritiserar Miljö- och byggkontorets nya hantering av tillsynsavgifter.

– Jag är inte särskilt förvånad över årets resultat. Det handlar om kommunens tillämpning av lagar och regler. Jag tror tveklöst att här finns ett samband med den nya hanteringen av tillsynsavgifterna och bristande

kommunikation, som skadat förtroendet mellan politiker och företagare, säger Elisabeth Nordström, ordförande för Företagarna i Älvsbyn.

Nu tas kraftag

Älvsbyns kommunalråd, Helena Öhlund, är själv bekymrad över det negativa resultatet. Härnäst väntar en grundlig undersökning för att ta reda på var det har brustit och hur man reparerar det.

– Jag ser allvarligt på tendensen att företagsklimatet har försämrats. Vi kommer att analysera resultatet tillsammans med företagarna och arbeta speciellt med prioriterade områden som omnämns i undersökningen. Det lokala näringslivet i kommunen ska vi värna om och företagen ska uppleva att vi har ett gynnsamt näringslivsklimat i hela kommunen, berättar hon.

Slutresultatet av årets undersökning släpps den 26 september.

Plats	Kommun	Sammanfattande omdöme 2017	Förändring sedan 2016
1	Luleå	3,6	-0,1
2	Boden	3,5	0,2
3	Överkalix	3,4	0,2
4	Älvsbyn	3,3	-0,4
5	Övertorneå	3,2	0,3
6	Arjeplog	3,2	0,1
7	Gällivare	3,1	0,1
8	Piteå	3,1	0
9	Jokkmokk	3,0	0
10	Haparanda	2,8	0
11	Arvidsjaur	2,8	0,1
12	Kalix	2,7	0
13	Kiruna	2,4	-0,1
14	Pajala	2,1	-0,1



Kommunen bygger bredband till Älvsbyns byar – först ut är Pålsträsk

Älvsbyns kommun har sökt EU-stöd för åren 2017-2020 via Landsbygdsprogrammet som regeringen beslutade om och fastställt för denna period. De byar som finns med i ansökan är: Bredsel, Granträsk, Hällan, Nybyn, Nystrand, Pålsträsk, Stockfors, Sågfors, Tvärån, Tväråsel och Övraby.

Älvsbyns kommun har haft informationsmöten i nämnda byar och de fastighetsägare som visat intresse har skickat in en bindande anmälan. Den som inte har anmält sig kan göra det fortlöpande via en anmälningsblankett på kommunens hemsida.

– Vi i styrgruppen för bredband i Älvsbyns kommun har gjort en grov prioriteringsordning för bredbandsutbyggnaden av byarna under förutsättningen

att tillräckligt många anmäler sig, säger Bert-Erik Vestermark på Älvsbyns kommun.

Börjar med Pålsträsk

Intresset för bredband ute i kommunens byar är för tillfället svalt förutom i Pålsträsk. I sommar kommer kommunen därför att dra bredband till byn Pålsträsk, där intresset är stort och kalkylen visar att det är möjligt att bygga bredband där.

– År 2018 planerar vi att bygga bredband i byarna Hällan, Nystrand, Nybyn, och Övraby för att Vattenfall skall markförlägga el på delar av sträckan på södra sidan Piteälven och då samförlägger vi med dem för att få så låg kostnad som möjligt för markarbeten, berättar Bert-Erik Vestermark.

För övriga nämnda byar har kommunen inte bestämt prioriteringsordning, men förhoppningen är att bygga bredband i dessa byar under åren 2019-2020. Än finns det tid att lämna in intresseanmälan till antingen Bert-Erik Vestermark och Crister Lundgren på Älvsbyns kommun. Anslutningsavgiften är fastställd till 28 000 kr inkl. moms.

Älvsbyns kommun kommer att fortlöpande informera på sin hemsida och i annan lokal media om planerade bredbandsarbeten i kommunens byar för åren 2017-2020.

Mer information finns på:
www.alvsbyn.se/bygga-bo-och-miljo/bostader-lokaler-och-tomter/bredband/



UPPLEV

Använd sommaren till att se och uppleva bygden, oavsett om du bor här eller besöker Älvsbyn. För turistinformation besök Storforsens turistinformation eller någon av kommunens digitala informationscentraler på Gulf, OKQ8, Polar Hotel, Hotell Storforsen, järnvägsstationen, Fluxen eller Tempo i Vidsel.

Du kan även läsa på www.alsvbyn.se/visit, mejla turistinfo@alsvbyn.se eller ringa Älvsbyns turistinformation 0929-108 60.

STORFORSENOMRÅDET

Storforsen

Det självklara utflyktsmålet i kommunen. Kan upplevas hur många gånger som helst och är lika majestätisk varje gång! Storforsen är Europas längsta fors och den är omgiven av en urskogslig skog med rikt växt- och djurliv. I området finns också ett delta där vattnet stilla flyter fram mellan jättegyttor och vattenslipade hållar. Från selet nedanför har man en underbar vy uppåt forsens. Därifrån går en spångad gångbro längs forsens. Området är i stor utsträckning handikappanpassat. I området finns turistinformation och en kafestuga som är öppen sommartid.



Storforsen Shop

Butik med konst och hantverk från norr samt lokala delikatesser. Mycket gott och vackert på samma gång.

Information: 0920-100 60, 070-339 22 10
www.storforsenshop.se

Storforsens skogsbruks- och flottningsmuseum

Näringslivshistoria på ett intressant sätt. Här kan man bilda sig en uppfattning om skogs- och flottningsarbetarnas vardag och arbetsmetoder i svunna tider. Redskap, kojor, kolmila, tjärda, stallar och andra byggnader visar hur flottning och skogsarbete en gång bedrevs i Norrbotten.

Storforsens kapell

En av vår tids vackraste nya byggnader där naturen och norrbottnisk kultur på ett stillfullt och på samma gång modernt sätt har vävts in i arkitekturen. Här finns förmodligen Sveriges, kanske världens, vackraste altartavla; ett panoramafönster mot den mäktiga Storforsen. Kapellet är en fridfull plats för stillhet och ro. Kontakta hotellets reception för att se kapellet.

Information: 0929-721 00

Upplevelseskogen Bredselsberget

En naturstig som kallas Upplevelseskogen Bredselsberget börjar vid vägen mitt emot Hotell Storforsen och går upp på berget längs en lättgången led. Efter vägen finns informationsskyltar som berättar om naturen och växtligheten. På berget finns en stuga och grillplatser med bänkar och vindskydd. Om man fortsätter längre upp på berget och går mer åt höger får man en fantastisk utsikt över Storforsen.

RFN museum

En samling av historisk flygttestutrustning. Museet är inrymt i en hangar på RFN utanför Vidsel. Öppet för bokade turer med guidning av RFN Veteranklubb som ansvarar för museet.

Information: 0929-371 11
www.vidsel.nu/rfnmuseum.

KYRKMALMEN

Knut Lundmark-monumentet

I området vid kyrkan finns ett monument till minne av professor Knut Lundmark. Han föddes

1889 i Krokräsk, Älvsbyn. Läraren i folkskolan uppmuntrade hans föräldrar att låta honom studera vid läroverket i Luleå och sedan universitet. 1929 blev han professor i astronomi i Lund. Knut Lundmark gav ut många skrifter, bland annat boken "Astronomiska upptäckter" som beskriver flera tusen års samlad astronomisk forskning. Han var också en flitig skribent i många vetenskapliga tidningar och har fått epitetet "mannen som gav populärvetenskapen ett ansikte".

Kyrkan

Ljus och vacker träkyrka från 1800-talets början. Mycket rofylld och sevärd.

Information: www.svenskakyrkan.se/alsvby



Kyrkstugor

I området vid kyrkan finns ett 40-tal kyrkstugor bevarade. De flesta är byggda under 1800-talet och många används än idag som övernattningsstugor. Det är trevligt att promenera runt bland de små pittoreska husen och känna historiens vingslag.

Bagerimuseum

Så gick det till när de första polarkakorna bakades! Bagerimuseet speglar bagerinäringen i Älvsbyn från sekelskiftet till idag. I byggnaden som är från 1920-talet har tre generationer Bagar Nilsson arbetat. Här bakades Tioöreskakan, föregångaren till dagens Polarkaka. På bagerimuseet får man ibland prova på att själv baka mjukkaka på gammalt sätt.

Information: 070-208 98 08.

NATURRESERVAT

Det finns sjutton naturreservat i Älvsbyns kommun. Urskogar, klapperstensfält, vackra skogstjärnar, häftiga berg, fantastiska utsikter, ovanliga växter och strida forsar är bara några av de naturupplevelser man kan få när man besöker dem. Några är väldigt lättillgängliga, andra är svårare att hitta och ta sig fram i.

Alla naturreservat beskrivs utförligt på länsstyrelsens hemsida. Välj något eller några för sommarens skönaste skogs promenader.

Information: www.lansstyrelsen.se/norrbotten.

Välj fliken Djur & Natur, sedan Skyddad natur i vänsterspalten, Naturreservat och Älvsbyns kommun till höger.



UTFLYKTSMÅL

Mysiga kaféer

För den fikasugne finns flera trevliga kaféer att besöka. På Storgatan i centrala Älvsbyn finns Konditori Centrum och Ekbergs Konditori. I Lomtjärnsparken finns ett sommarcafé och i Storforsen finns Kaffestugan. Vid järnvägsstationen ligger Loppis & Café.

Laver

Laver är en kulturmärkt gruvby. 1936-1946 fanns här en koppargruva som ledde till att ett samhälls växte upp. Det betecknades som "Sveriges moder-naste samhälle" på sin tid. Området är både intres-sant gruvhistoria och ett trevligt utflyktsmål.

Glasateljén

Konstnären Maj-Lis Johansson tar emot besök i sin ateljé på Älvgatan 15 i Älvsbyn. Ring för att boka tid.

Information: 070-626 57 18
www.majlisjohansson.se

Bensinmuseum

Gör dig redo för en riktig nostalgitripp! I bensin-museet finns Sveriges största utställning av ben-sinmackar från 1920-tal till 1960-tal och annan kuriosia så som reservdelar, reklamprylar och mo-tortidningar. Museet är öppet efter överenskom-melse. Bensinmuseum finns på Altuna Industriom-råde i Älvsbyn.

Information: 0929-124 37, 070-378 21 60
www.caltex.nu



Lomtjärnsparken

Lomtjärnsparken ligger fint i centrala Älvsbyn. Där finns en modern och mycket populär lekpark som är anpassad även för barn med rörelsehinder, samt ett sommarkafé.



Kantarheden

På Kantarheden finns flera fornminneslämningar, bland annat rester från en stenåldersboplatz och samiska eldhärdar. Det går en 1,5 km lång forn-minnesstig förbi några av dessa. Fornlämningarna är inte lätta att se i terrängen för den som inte är van att upptäcka dem, men det finns en informa-tionstavla som berättar vad man ska titta efter. På Kantarheden finns också många lämningar efter äldre tiders skogsbruk och tjärdalar.

Manjärv

I Manjärv finns en arkeologstig med stenålders-gravar, hyddbottnar, stenåldersboplatser, fångst-gropar med mera. Under 3000 år höll jägare och fångstfolk till i detta område. I området finns ett tjugotal platser med spår av bosättningar samt två gravar med rödockra.

En liggande höna

På Stormyrberget finns ett så kallat upplatt block, eller liggande höna som det ibland kallas. Det är en stenformation där ett stort flyttblock ligger på tre små pallstenar. En liggande höna tros ha bildats genom att inlandsisen förde med sig ett flyttblock som stannade på ett lager av sand, grus och mindre stenar. Det har sedan eroderat eller spolats bort, utom de tre pallstenarna som suttit fastklämda under det stora blocket. Den liggande hönan på Stormyrberget är ett trevligt utflyktsmål i fin skogsterräng. Till Stormyrberget kommer man från vägen mellan Arvidträsk och

Teugerträsk. Ungefär mitt emellan byarna sväng-er man söderut på skogsbilvägen Stavträskvägen. Efter 3,8 km svänger vägen svagt vänster. Där parkerar man. Hönan ligger några hundra meter upp på berget. En mer eller mindre tydlig snits-ling visar vägen.

Fällforsen

Två mil nordväst om Älvsbyn brusar Fällforsen med en fallhöjd av 11 meter. Här finns en lax-trappa där man om man har tur kan få se laxen ta sig upp. Rastplats och eldstad finns bredvid fallet.

Kanis friluftsområde

Kanisberget med skidbacke och längdskidspår är förvisso ett fritidsområde för vinteraktiviteter, men även på sommaren är skogen ett härligt ställe för till exempel vandring och bärplockning. Från toppen av berget har man fin utsikt över samhäl-let och bygden. Kanske inspirerar www.kanis-backen.se till ett besök till vintern!

Falkberget

Från Västra Falkberget är utsikten över sjösyste-met i Visträskbygden fantastisk. Man tar sig dit från Kullnäs vägen, en skogsbilväg som går mel-lan Kisträsk och Kullnäs. Ca 2,5 km från Kullnä-skorsningen går det en knappt körbar väg i sydlig riktning (till höger om man kommer från Kull-näs, till vänster om man kommer från Kisträsk). Efter ca 2 km slutar den med en vändskiva. Däri-från går man upp på berget mot branten som är på den sydvästra sidan. Det är ca 700 meter och det finns ingen stig. Karta rekommenderas. Kör-ningen och vandringen är absolut mödan värd!



SPORT & ÄVENTYR

Motorsport på Höghedenbanan

Under sommaren anordnar Älvsby motorsällskap rallycross- och folkracetävlingar.

Information: www.alsvbynsms.nu



Canis Hästkrafter

Häst- och djurverksamhet inriktad på både turism och terapi. Turridning, handikappridning och hästkörning.

Information: 070-573 26 66
www.canishastkrafter.se

Tennis

Nedanför kyrkstugorna finns två fina tennisbanor. Man kan boka tid för 50 kronor per timme på Sportringen eller spela obokat utan kostnad när banorna är lediga.



Segelflyg på Höghedens flygfält

Pröva dina vingar med Älvsby Segelflygklubbss demonstrationsflygningar.

Information: 070-376 43 61,
www.alsvbyflygklubb.se.

Äventyrsridning med Udda Äventyr

Udda Äventyr erbjuder vildmarksridning med cowboystuk.

Information: 0929-511 70, 070-585 11 71
www.uddaaventyr.com

Forsränning med På land och vatten

Härliga möjligheter till naturupplevelser, fiske och forsränning. Konferensmöjligheter eller firmafest i Nattbergsstugan. Bastu och badtunna.

Information: 070-218 23 36, www.plov.nu



Glidflygarna

Norrbottnensklubben Glidflygarna har medlemmar i Älvsbyn som brukar flyga glidflyg från bland annat Lillkanisberget.

Information: 073-078 32 87
www.glidflygarna.se

Naturfiskeguiden

Guidade fisketurer för grupper och enskilda, utbildning inom allt som rör flugfiske, enklare överlevnadskurser samt gäddsafari.

Information: 0929-556 03, 073-183 95 82
www.naturfiskeguiden.com

Top of Älvsbyn

Vandra upp till toppen på minst fem av tio utvalda berg i Älvsbyns kommun och delta i utlottningen av presentkort i Älvsbyns butiker. Startkortet kostar 200 kronor och finns att köpa på Coop Extra. Där får man också mer info om bergen.

Klättring

I Älvsbyns kommun finns flera bra platser för sportklättring och bouldering. På Död-Lassberget finns leder i alla svårighetsgrader. Hundberget, Kålsberget och Kantarberget är andra bra klätterställen.

Information: www.sverigeforaren.se

Naturpasset

Älvsby IF Orienteringsklubb har placerat ut orienteringskontroller i Kanisområdet. Det finns ett 20-tal kontroller som man kan gå eller springa till i valfri ordning. Det är bra och rolig motion i ett jättestort landskap! Naturpasset finns att köpa på OKQ8 och Sportringen i Älvsbyn.

Bad

Det finns många fina badmöjligheter på olika ställen i Älvsbyns kommun, till exempel vid Selholmen, Lillstrand, Pålsträsk, Krokträsk, Gransträsk, Korsträsk, Visträsk, Manjärv och Vidsl.



TREVLIGA BOENDEN

Norrskensudden

Charmiga och vackert belägna semesterhus för självhushåll. Fiske- och badmöjligheter och båt eller kanot att hyra.

Information: 070-172 71 99
www.norrskensudden.se



Polar Hotell

Hotellet i centrala Älvsbyn.

Information: 0929-557 40

Selholmens camping

Trevlig naturcamping i Älvsbyn vid Piteälvens strand. Enkla stugor och husvagnsplatser.

Information: 0929-172 05

Skatauddens lantgård

Ett modernt familjejordbruk som drivs av fjärde generationen jordbrukare. Här kan du "bo på lantgård" i en timrad stuga med utsikt över sjön, eller i bagarstugan. Vedeldad bastu och bastufflotte. Barnvänlig badstrand med grillplats, båt och kanot. Mjölkkor och katter på gården. Hembageri i grannhuset.

Information: 0929-134 06

Övrabyens Boende

Boende med självhushåll i ett vackert gammalt hus i lantlig miljö, 2 kilometer utanför Älvsbyn och 50 meter från Piteälven med möjligheter till fiske med mera.

Information: 0929-230 54, 070-682 26 54
www.ovrabyensboende.se

Älvsby folkhögskola

En- till flerbäddsrum med delat kök.

Information: 0929-723 00
Mejl: info@afhs.nu

Hotell Storforsen och Storforsens camping

Hotell och camping vid forsens fot.

Information: 0929-721 00
www.storforsen-hotell.se



Sommarsaktiviteter

för dig som är 6 - 15 år

Alla aktiviteter är kostnadsfria!

AKTUELLA BIOFILMER UNDER SOMMAREN

11/6 kl. 19.00 Ingenting och allting
11/6 kl. 21.00 The Mummy
29/6 kl. 20.00 Rough Night
13/7 kl. 20.00 Dumma mej 3
13/7 kl. 22.00 Spider-Man: Homecoming
27/7 kl. 20.00 Dunkirk
10/8 kl. 20.00 Annabelle 2: Creation

För pris och biljettbokning, se Forums hemsida: <http://forumalvsbyn.se>

SMÄKK ÖPPET HUS 26-28/6

Kl. 14.00-16.00 i SMÄKK's lokal.
Kontakt: Jan Martinsson, 070-259 73 91.

"EN DAG I STALLET" 26-28/6 och 14-16/8

Kl. 10.00-14.00 på Älvsby Ryttarförening. Deltagarna bjuds på lunch.
Kontakt: Ridskolechef Anna Axen, 070-387 71 84.

PROVA PÅ KARATE 3-5/7 eller 31/7-2/8

I Älvsby Shotokan Karateklubbs träningslokal. Vi bjuder på fika.
Anmälan: alvsby.shotokan@telia.com. Ange vilket läger du vill delta i.
Barn 8-11 år – Träning kl. 13.00-14.30, därefter fika. Avslut ca 14.50.
Barn 12-15 år – Träning kl. 15.00-16.30, därefter fika. Avslut ca 16.50.
Kontakt: Anneli Olofsson, 070-626 09 86.

SNAPCHAT RALLY 7/7

Lagen ska bestå av 3 personer. Anmälan sker direkt på Storgatan vid COOP. Tävligen pågår kl. 11.00-14.00 och är indelad i två klasser: 10-15 år och 16-20 år.
Kontakt: Robert Isaksson, 0929-149 12.

KREATIVT SKAPANDE 14-16/8

Kl. 12.00-14.00 i Föreningslokalen, Forum.
Kontakt: Maj-Lis, 070-626 57 18.

SOMMARLOSAVSLUTNING 19/8

Kl. 13.00-17.00 i Lomtjärnsparken.
Program: Kl. 13.00-13.30Sanna & Moa
Kl. 13.45-14.15Småstjärnorna
Kl. 14.30-15.00Talangtävling
Kl. 15.15-15.45Autumn Dust
Kl. 16.00-16.30Novis
Kl. 16.45Prisutdelning
Kontakt: Jan Martinsson, 070-259 73 91.

SOMMARTIDER BOWLING

29/6-10/8 – endast torsdagar.
Kl. 14.00-16.00, vanlig bowling.
Kl. 16.00-18.00, discobowling.
21/8-25/8 – måndag-fredag.
Kl. 14.00-19.00, vanlig bowling.



**ÄLVSBYNS
KOMMUN**
Fritid & Kultur

Aktiviteterna beskostas av MUCF (Myndigheten för ungdoms- och civilsamhällsfrågor) och är planerade i samråd mellan: Fritid & Kultur, NBV, Folketshusföreningen, ABF, SMÄKK, Älvsby församling, ÄIF Fotboll, Älvsby Ryttarförening och Älvsby Shotokan Karateklubb.

NÅGRA EVENEMANG

För mer information, fler evenemang och eventuella ändringar se affischer, annonser, www.alvsbyn.se/evenemang eller kontakta Älvsbyns turistinformation 0929-108 60, turistinfo@alvsbyn.se.



Återkommande evenemang

Allsång Lomtjärn
torsdagar 29/6-3/8 kl 19.00

Övriga evenemang

Nationaldagsfirande, Kyrkmalmen
6/6, kl. 11.00

Johannas Hem & Hobby Race
10/6-11/6, kl.10.00

Loppis i Nystrand
11/6 kl 11.00-15.00

Segelflyg Prova-På, Högheden
12/6-25/6, kl. 9:00

Arvidsträskdraget, trolldagsfisketävling, Arvidsträsk
17/6, kl. 08:30

Älvsby Teaterläger
18-22/6

Babblarna - Första musikalen, Forum
19/6, kl.17:30

Midsommarfirande på Hotell Storforsen
23/6, kl.14:00

Midsommarfirande Lomtjärn
23/6 kl 11.00

Älvsby konst och filmkollo
26/6-17/7

Älvsby Dansläger
3/7-9/7

Knalledagen, Storgatan
7/7

Baletten Trolltagen, Storforsen
7/7 kl 19.00
8/7 kl 14 & kl 19.00
9/7 kl 14.00

Visträskdagen
15/7, kl.11:00

Clary's sommarfestival, (Clary's krog)
20/7-22/7, kl.12:00

Finbilställning Norrbottens Pärla
22/7 kl 17-21 Rickys Place

Sverigecup 2 Högheden Miniraceway
22/7-23/7, kl.10:00

Storforsens Körfestival, Storforsen
5/8 kl 18.00

Konsert med Samuel Ljungbladh,
Lomtjärnsparken
13/8 kl 15

ÄIF fotbolls hemmamatcher för A-lagen under säsongen 2017

ÄIF Fotboll A-lagsmatch Herrar Div 5
20/6, kl.19:00

ÄIF Fotboll A-lagsmatch Damer Div 3
29/7, kl.13:00

ÄIF Fotboll A-lagsmatch Damer Div 3
5/8, kl.14:00

ÄIF Fotboll A-lagsmatch Herrar Div 5
8/8, kl.19:00

ÄIF Fotboll A-lagsmatch Damer Div 3
10/8, kl.19:00

ÄIF Fotboll A-lagsmatch Herrar Div 5
16/8, kl.19:00

ÄIF Fotboll A-lagsmatch Damer Div 3
17/8, kl.19:30

ÄIF Fotboll A-lagsmatch Herrar Div 5
22/8, kl.19:00



ÄLVSBYN
norrbottens pärla