

Årsredovisning 2012



ÄLVSBYNS KOMMUN

ORGANISATIONSSKISS

Politisk organisation i Älvsbyns kommun

Kommunfullmäktige

Tillfällig beredning — Kommunfullmäktige — Kommunal valberedning

— Revision
— Överförmyndare
— Valnämnd
— Myndighetsnämnd

Älvsbyns Kommunföretag AB

Älvsbyns Energi AB
Älvsbyns Fastigheter AB
Älvsbyns Godsterminal AB

Kommunstyrelse

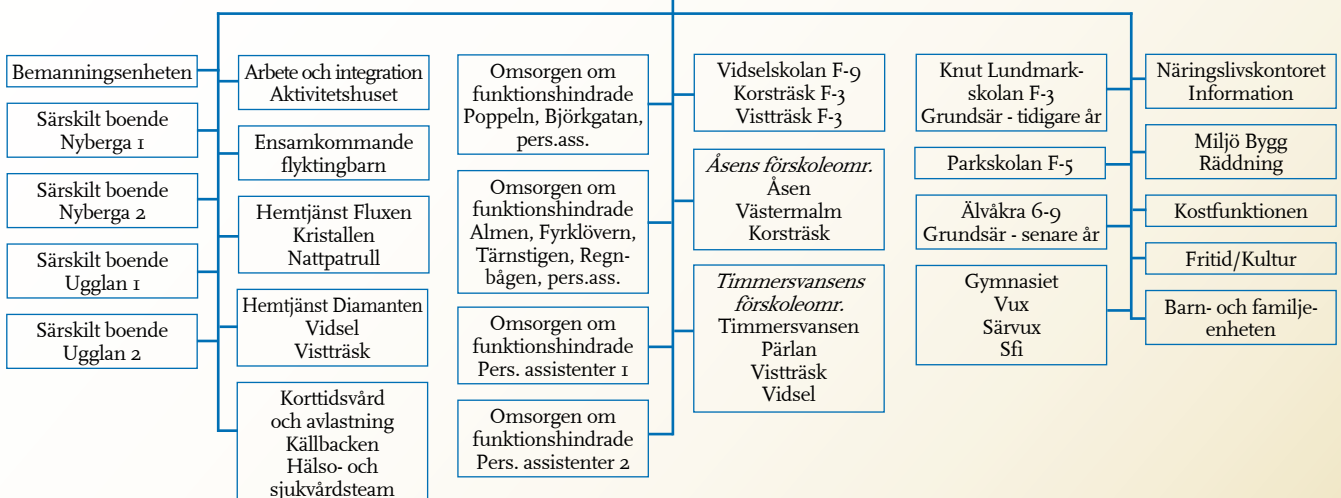
Budgetberedning • Arbete och omsorgsutskott • Barn- och fritidsutskott • Personalutskott

Förvaltningsorganisation

Kommunchef

Kommunledningskontoret
(Ekonomi, IT, kansli, ledning och utveckling, personal)

Resultatenheter



Organisation enligt Kommunfullmäktiges beslut som gäller från 2013-01-01
Uppdaterad 2013-04-17



ÄLVSBYNS KOMMUN

Omslagsbild: Storforsen. Foto © Peter Lundberg

Övriga bilder: Foto © Lennart Kekkonen, William Norén,

Marcel Köppe, Birgit Nilsson, Malin Lindgren samt Räddningstjänsten.

KLIMATKOMPENSERAT
PAPPER



Tryckt av HS Copy & Media Service AB, med livsmedelsgodkänd färg.

ÅRSREDOVISNING 2012

KOMMUNSTYRELSENS ORDFÖRANDE HAR ORDET	4
SÅ HÄR FÅR KOMMUNEN SINA PENGAR	6
FÖRVALTNINGSBERÄTTELSE	7
OMVÄRLDSANALYS	7
GOD EKONOMISK HUSHÅLLNING	9
FINANSIELL ANALYS	10
PERSONALREDOVISNING	18
FRAMTIDEN	21
REDOVISNINGSPRINCIPER	22
DRIFTREDOVISNING	24
INVESTERINGSREDOVISNING	25
RESULTATRÄKNING	26
KASSAFLÖDESANALYS	27
BALANSRÄKNING	28
NOTER	29
VERKSAMHETSBERÄTTELSE	38
POLITISK VERKSAMHET	38
REVISION	39
ÖVERFÖRMYNDARE	40
KOMMUNÖVERGRIPANDE VERKSAMHET	41
KOSTVERKSAMHET	43
NÄRINGS- OCH VERKSAMHET	45
MILJÖ/BYGG/RÄDDNING	46
FRITID- OCH KULTURVERKSAMHET	48
FÖRSKOLA	50
GRUNDSKOLA	52
GYMNASIESKOLA	55
BARN- OCH FAMILJEENHETEN	57
ARBETE OCH INTEGRATION	59
HEMTJÄNST	61
SÄRSKILT BOENDE	62
OMSORG OM FUNKTIONSHINDRADE	64
PERSONLIG ASSISTANS	65
ENSAMKOMMANDE FLYKTINGBARN	66
FASTIGHETSDRIFT	67
GATUDRIFT	68
REVISIONSBERÄTTELSE	
REVISIONSBERÄTTELSE KOMMUNEN	69
ÄLVSBYNS KOMMUNFÖRETAG	71
ÄLVSBYNS ENERGI AB	72
ÄLVSBYNS FASTIGHETER AB	73

KOMMUNSTYRELSENS ORDFÖRANDE HAR ORDET

VI LEVER VERKLIGEN I MÖJLIGHETERNAS KOMMUN – DET GÄLLER BARA ATT VI INSER DET SJÄLVA!

Älvsbyns kommun har medvind just nu! Idag har vi en stabil ekonomisk situation, en ökande befolkning, god kvalitet i verksamheten och ett positivt företagsklimat vilket tillsammans skapar goda förutsättningar för framtiden.

När vi påbörjade budgetarbetet för 2012 levde vi i en turbulent ekonomisk tid, den optimism vi kände under 2011 var som bortblåst. Inte heller regeringen kände något ansvar för att stötta den kommunala sektorn och trots hot om ytterligare pålagor gav vårpropositionen inga positiva ekonomiska signaler. I en tid då rejäla satsningar i landets kommuner borde genomförts för att trygga sysselsättningen och en fortsatt god omvårdnad och skola fortsatte regeringen tyvärr sin skattesänkingspolitik.

Tack vare ett långsiktigt arbete med ekonomin har vi idag en stabil ekonomisk situation. För åttonde året i rad visar bokslutet på ett överskott, i år på 11,0 mkr. Vi har dessutom betalat 41 miljoner i avbetalning på våra lån och avsatt 10 miljoner för att kunna möta framtida kostnader och avsatt 2 miljoner till kommande pensionsutbetalningar. Det känns tryggt att vi under året kunnat öka avbetalningstakten på våra lån och tittar vi på den senaste 6 årsperioden har vi, trots de historiskt mest turbulenta ekonomiska åren, betalat av 91 miljoner på våra lån samt självfinansierat samtliga investeringar. Detta har bland annat skapat möjlighet att ersätta den nedbrunna Lekenskolan med en ny skolbyggnad och vi har även byggt om Bäckskolan till ny förskola utan att låna upp mer pengar. En satsning som ligger helt rätt i tiden

En bidragande orsak till det goda klimatet i kommunen är att organisationen, både politiskt och verksamhetsmässigt har hittat en tydlig struktur.

Då vi i en tid andas tillförsikt och framtidstro har vi ändå en hel del utmaningar framför oss. Att fortsätta vårt framgångsrika arbete kräver en god styrning av verksamhet och ekonomi. För att skapa en långsiktig



Bill Nilsson, kommunstyrelsens ordförande 2012
Helena Öblund, kommunstyrelsens ordförande 2013

ekonomi i balans och ett utrymme för framtida reformer krävs ytterligare omprövningar och förändringar i våra verksamheter. Det långsiktiga målet är en kommun med säkerställd kvalitet och god service.

Arbetslösheten i landet ökar fortsättningsvis och det som främst oroar är att det är många av de unga som tenderar att fastna i arbetslöshet. Många av de arbetslösa och sjukskrivna är idag utanför ersättningssystemet vilket medför ökade kostnader för kommunens försörjningsstöd.

En satsning med arbetsmarknadsavdelning för att få fler till egen försörjning är beslutad 2012. Verksamhetsstart 2013.

En annan viktig fråga är det fortsatta samarbetet inom fyrkanten, vi är del av en arbetsmarknadsregion på 150 000 invånare. Det gäller för oss i Älvsbyn att se till att människor ser värdet i att bo och leva i kommunen och arbeta i fyrkanten.



KOMMUNSTYRELSENS ORDFÖRANDE HAR ORDET

Vår nya översiktsplan gör att vi kan se framtiden med tillförsikt och vi arbetar med nu att göra förändringar i de gamla detaljplanerna som finns i centralorten exempel - lekentomten som är godkänd - 3 nya detaljplaner för bostäder i centralorten. En positiv utveckling ska genomsyra hela kommunen.

Befolkningsunderlaget har under 2012 stabiliserats och för tiden sept 2011 -sept 2012 ökade befolkningen med 2 personer, vi hoppas på att det är ett trendbrott.

Älvsbyn ligger i topp enligt företagarnas rapport som en av Sveriges mest jämställda företagskommun. Att vi har ett stort förtroende visar senaste undersökningen av Svenskt näringsliv. När det gäller nyföretagande är Älvsbyn bland de främsta i länet i år skapades nästan 100 nya företag i kommunen varav många är inom tjänstesektorn och vi har idag omkring 750 aktiva företag.

Våra stora företag Älvsbyhus och Polarbröd står starka. Biltestföretag Arctic Falls, har under vintern utvecklat sin verksamhet genom att bygga nya testbanor på ett nytt markområde. Besöksnäringen växer i Älvsbyn. Hotell Storforsen och de infrastrukturella satsningarna inom området gör att det är fortsatt ett av Norrbottens mest besökta område, men även de filminspelningar som förlagts inom kommunen har betytt att både besöksantalet och antalet gästnätter har ökat. RFN som fortsätter sin utveckling i testverksamheten bidrar även till att arbetsmarknaden drivs i en positiv riktning.

Godsterminalen som vi byggt under 2011 är nu färdig och nu arbetar vi med att skapa logistiken för att ytterligare säkerställa de befintliga företagens konkurrenskraft samt för att locka nya etableringar till kommunen.

Vi ser ett stort hopp om att Bolidens prospektering i gamla gruvområdet i Laver ska leda till brytning. Provbörningarna fortsätter och ökar i omfattning dessutom har Boliden beslutat att göra en provbrytning under 2013 vilket vi ser som ett ytterligare steg för en ny gruva i Älvsbyns kommun.

2012 har varit ett bra år när vi tagit ytterligare steg för att utveckla vår kommun.

Avslutningsvis är det bara vi själva som kan påverka vår situation. Därför måste vi vårda och utveckla varumärket Älvsbyns kommun.

Med det ett stort tack till anställda i kommunen och bolagen för ett gott och helhjärtat arbete för våra kommuninnevånare.

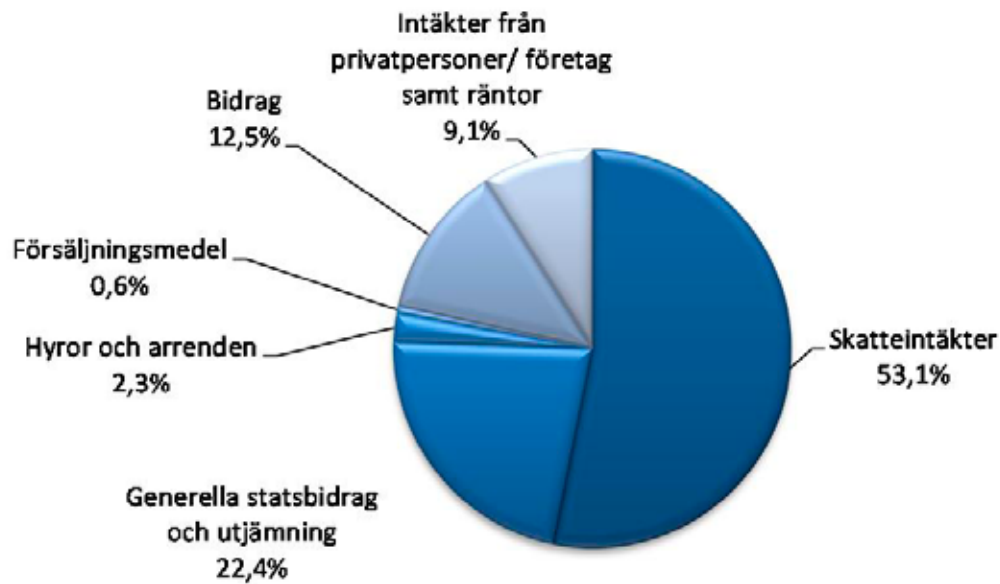
Bill Nilsson, kommunstyrelsens ordförande 2012

Helena Öblund, kommunstyrelsens ordförande 2013

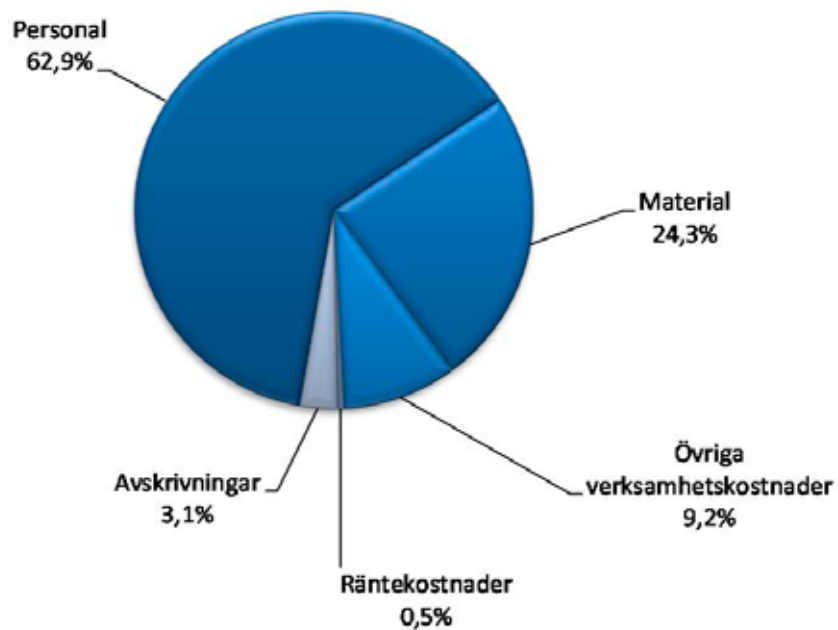


SÅ HÄR FÅR/FÖRDELAR KOMMUNEN SINA PENGAR

Så här får kommunen sina pengar...



--- och så här fördelas de



FÖRVALTNINGSBERÄTTELSE

OMVÄRLDEN

Utsikterna för världsekonomin har försvagats under hösten och de negativa signalerna kommer i viss mån från USA men främst från vår egen kontinent. Den ekonomiska utvecklingen i USA har varit förhållandevis god under den senare delen av året med såväl ökad tillväxt samt minskande arbetslöshet. Trots detta är förväntningarna på den närmsta framtiden återhållsamma då det fortfarande är oklart om partierna i amerikanska kongressen ska komma till en gemensam lösning kring landets offentliga finanser. Mycket pekar på att man kommer att enas och man tror på en fortsatt expansiv finans- och penningpolitik. Den svaga utvecklingen i euroområdet ser ut att hålla i sig och man ser ingen ljusning i konjunkturen. Detta trots att risken för en akut finanskris har minskat, mycket tack vare den europeiska centralbankens insatser med sänkta räntor i de mest skuldyngda länderna.

Den avmattande tillväxten i Sydeuropa har enligt SKL spridit sig norrut till ekonomiskt starka länder som Tyskland. Sammantaget har detta inneburit att BNP för euroområdet som helhet har fallit under två kvartal i rad och prognosen tyder på att tillväxten för helåret bli cirka -0,5 %.

På många av Sveriges viktiga exportmarknader som Storbritannien, Danmark och Finland har tillväxten varit svag i år. Utvecklingen bedöms att bli något bättre under 2013 men hålls tillbaka av Storbritannien och Finland, vilket beror på deras strama finanspolitik.

Den svenska ekonomin växte relativt snabbt under de tre första kvartalen 2012 medan senhösten har präglats av en tydligt minskad efterfrågan samt att antalet varsel har ökat i motsvarande utsträckning. Arbetslösheten under 2013 och 2014 antas bli högre än man tidigare trott och först vid slutet av 2014 förväntas situationen på arbetsmarknaden gradvis förbättras. För att ge stöd åt svensk ekonomi beslutade Riksbanken i december 2012 att sänka reporäntan med 0,25 procentenheter. På så sätt stimuleras företag och hushåll till ökad konsumtion. Inflationen tenderar också att öka vilket överensstämmer med Riksbankens mål, 2% inflation per år. Trots eurorådets avstannade tillväxt menar regeringen att Sverige fortfarande har en av Europas starkaste offentliga finanser, och därmed finns

möjligheter att möta påtagligt sämre utveckling med aktiva åtgärder om så skulle bli nödvändigt. Ett viktigt beslutstöd inför etablering av en gruva i Älvsbyns kommun är den tillväxt som sker i Asien.

I Älvsbyns kommuns omvärldsbild ser vi en stark tillväxt för Indien de närmaste åren. Kina går tillväxtmässigt en annan väg. Det är till viss del en önskad utveckling. Kina balanserar om från ett stort fokus på investeringar och export till en ökning av den privata konsumtionen. Vilket till viss del förklarar stålets tillfälliga nedgång och kopparens uppgång i pris. Andra incitament för prisbildningen är olika metoder vid handel av stål och koppar.

Värdet på råvarorna skiljer också åt, 1 kg råstål är värderat till cirka 1 kr, och 1 kg koppar värderas till cirka 50 000 kr. De senaste 10 åren har koppar tillsammans med bly haft den starkaste tillväxten av våra mineraler. Dessutom förväntas en årlig tillväxt på 2-3 % för koppar. Drivkraften är främst tillväxten i Asien inom den privata konsumtionen av mobiltelefoner, datorer, tv och liknande produkter som kräver koppar till sin elektronik.

NÄRINGS LIV

I Älvsbyn finns ett livskraftigt och väl differentierat näringsliv med 748 aktiva företag, enligt UC.

Näringslivet i Älvsbyn har en förhållandevis jämn spridning mellan olika branscher med spjutspetsar inom områden som trä, livsmedel, teknik/materieltest och handel/besöksnäring. Framgångsrika företag är t ex Älvsbyhus, Polarbröd, Arctic Falls, Försvarets Materialverk (FMV) och Hotell Storforsen. Det som präglar företagandet i kommunen är inte branscherna utan den gemensamma nämnaren är det lokala ägandet och de starka varumärken som har utvecklat i kommunen. Detta gäller även företagen inom den "gröna näringen". Här finns många inom lantbruk, skogsnäring och även bioenergi. Ett 10-talet mjölkföretag ger god sysselsättning även åt sidoanställda (enligt rapport, 5 sidoanställda/mjölkföretag) samt håller vårt fina landskap öppet, vilket bidrar till att stärka kommunens varumärke. Inom nyföretagandet är kommunen i topp i länet.

Bolidens provborrningar i Laverområdet visar på ett positivt resultat inom främst koppar men även guld, silver och molybden förekommer. Mineraliseringen är fastställd som en fyndighet av 690 miljoner ton. Boliden som bedriver ett liknande koncept med dagbrottet Aitik i Gällivare har under slutet av året startat upp en idéstudie med fokus på att ta fram olika förslag till produktionsmodeller. Idéstudien är ett av tre steg innan beslut om investeringar kan tas av Bolidens styrelse. Blir gruvan i Älvsbyn av så kommer det att bli en av Europas största koppargruvor, en investering på mer än 10 miljarder kr.

INFRASTRUKTUR

Älvsbyn är en del av fyrkanten tillsammans med Luleå, Piteå och Boden. Med sina 150 000 invånare är det den största befolkningskoncentrationen norr om Mälardalen. För Älvsbyns del är kommunikationerna främst till flygplatsen Kallax samt till Luleå Universitet mycket viktiga. En av de viktigaste framgångsfaktorerna vad gäller företagande inom kommunen är tillkomsten av en godsterminal för järnvägstransporter. Det är en viktig verksamhet för att säkerställa kommunens befintliga och nya företags ekonomiska och miljömässiga förutsättningar i en allt hårdare global konkurrens.

Älvsbyn har en förhållandevis stor pendling med 942 personer som pendlar ut från kommunen och 490 personer som pendlar in till kommunen. Älvsbyns kommun arbetar målmedvetet med att utveckla redan befintliga och nya branscher. Detta sker i form av olika utvecklingsprojekt i samarbete med näringslivet lokalt och regionalt, men även som samarbetsprojekt med andra kommuner.

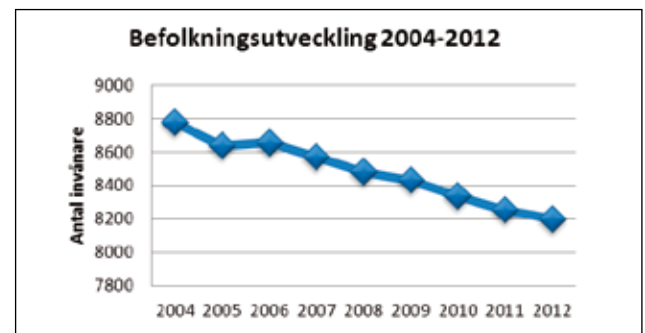
BESÖKSNÄRING

Storforsen är kommunens stora attraktion inom besöksnäringen. Platsen besöks av ca. 150 000 besökare per år främst under juni-augusti. Sedan några år tillbaka är det kommunen som har övertagit skötseln av Storforsens naturreservat på uppdrag av Länsstyrelsen. Kommunens ambition är att Storforsen ska bli en året runt anläggning. Dessutom genomförs omfattande investeringar med stöd från EU:s strukturfond. En viktig

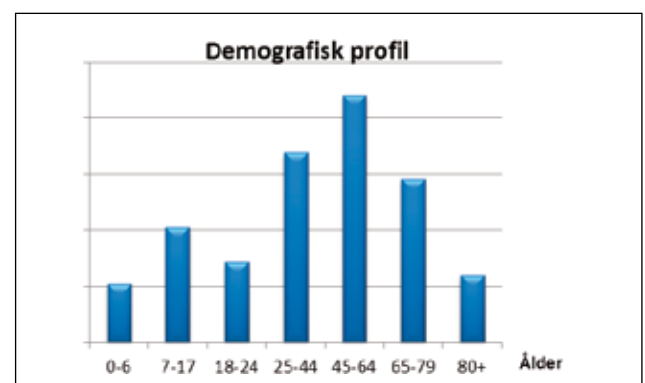
aktör inom besöksnäringen är biltestföretaget Arctic Falls som genererar ca 8000 gästnätter per år. Andra viktiga aktörer är testverksamheten inom RFN samt filminspelningar.

BEFOLKNING

Vid årsskiftet 2012/2013 uppgick befolkningen i Älvsbyns kommun till 8200 personer vilket är en minskning med 53 personer jämfört med föregående årsskifte. Detta förklaras av ett negativt flyttningsnetto med 16 personer och ett negativt födelsenetto med 37 personer. Jämfört med föregående år är flyttningsnettot förbättrat med 20 personer, då det 2011 uppgick till -36 personer. Födelsenettet har även förbättrats från föregående år med 6 personer då det för 2011 uppgick till -43 personer. Flyttningsnettot mot utlandet är fortsatt positivt med 68 personer vilket är en minskning med 65 personer sedan föregående år.



Av totalt 8200 personer i kommunen är 4043 personer kvinnor och 4157 personer män. Enligt den demografiska profilen för Älvsbyns kommun är ålderskategorin 45-64 år den mest representerade. Ålderskategorin 18-24 år är ganska underrepresenterade, och det kan förklaras av att många i den åldern tenderar att flytta



ut från kommunen för att söka sig till tillväxtområden i andra delar av landet för att studera och arbeta. Kommunen har en stor andel av befolkningen i åldersgruppen 65 år och äldre vilket innebär att försörjningsbördan i kommunen är väldigt hög.

GOD EKONOMISK HUSHÅLLNING

I kommunallagen ställs krav på balans i kommunens ekonomi. God ekonomisk hushållning ska vägas i två perspektiv; ekonomi mot verksamheternas behov i nu-tid och i ett längre perspektiv.

Verksamhetsperspektivet tar sikte på att verksamheten ska bedrivas ändamålsenligt, effektivt och med en hög produktivitet. Vidare ska givetvis fullmäktiges intentioner uppfyllas.

För att uppnå god ekonomisk hushållning måste kommunens fastställda styrmodell konsekvent användas och verksamheterna måste regelmässigt anpassa sig till ändrade förhållanden under året.

Kommunfullmäktige har fastställt finansiella målsättningar med bäring mot god ekonomisk hushållning;

- *Resultatet ska över tid uppgå till minst 2 % av skatte- och statsbidragsintäkter.*
Målet uppfylls 2012 då resultatet uppgår till 2,5 % av skatte- och statsbidragsintäkterna.
- *Investeringar ska självfinansieras.*
Målet uppnås då ingen nyupplåning skett under 2012.
- *Soliditeten inklusive pensionsåtaganden ska förstärkas från 2009 års nivå -20,9% till att vara positiv.*
Målet uppnås inte då soliditeten inklusive pensionsåtaganden uppgår till -19,5 %.
- *Oförändrad kommunalskatt.*
Kommunens utdebitering har inte förändrats under en lång följd av år vilket innebär att målet uppnås.

- *Kommunen ska långsiktigt bli skuldfri och låneskulden ska amorteras med 10 mkr årligen.*
Målet uppnås då kommunen amorterat 41 mkr under 2012.
- *Årligen avsätta 2 mkr för att möta kommande pensionsutbetalningar.*
2 mkr har under året placerats och målet uppnås 2012.
- *Älvsbyns Kommunföretag ska genom sina dotterföretag lämna en årlig avkastning enligt ägardirektiven.*
Älvsbyns Fastigheter AB har till Älvsbyns Kommunföretag AB lämnat en utdelning på 1,2 mkr. Målet uppnås därmed för 2012.
- *Balanslikviditeten uppgår till minst 50 %.*
Balanslikviditeten vid årets slut uppgår till 80 %. Målet uppnås.

I samband med att budgeten för 2012 antogs av fullmäktige beslutades om avsteg från det finansiella målet att årets resultat ska uppgå till minst 2 % av skatte- och statsbidragsintäkterna för 2012. En övervägande del av kommunens övriga finansiella målsättningar uppnås. Kommunen uppnår därmed god ekonomisk hushållning, utifrån sin egen norm, i det finansiella perspektivet.

Kommunen uppnår även god ekonomisk hushållning i det verksamhetsmässiga perspektivet då den sammantagna bedömningen är att en övervägande del av målsättningarna uppnås. Uppföljning av mål för verksamheterna finns i verksamhetsberättelserna.

BOLAGSKONCERNEN

Älvsbyns Kommunföretag AB är moderbolag för Älvsbyns kommuns dotterföretag.

Älvsbyns Fastigheter AB är ett helägt dotter-bolag till Älvsbyns Kommunföretag AB. Bolaget är ett bostadsföretag med verksamhet inom kommunen. Bolaget svarar också för driften och underhållet av kommunens fastighetsbestånd, parker och fritidsanläggningar.

Älvsbyns Energi AB är ett helägt dotterbolag till Älvsbyns Kommunföretag AB. Bolagets uppgift är att producera, sälja och distribuera energi till brukare inom kommunen. Bolaget svarar också för gatuverksamheten på uppdrag av kommunen och även för VA-verksamheten.

Övriga företag och föreningar, där kommunen har ett mindre ägande och inflytande är;

- IT Norrbotten AB
- Filmpool Nord AB
- Förenade Småkommuners Försäkrings AB
- Nenet AB
- Kommuninvest ekonomiska förening
- Pite Älv ekonomisk förening
- BD Pop
- Älvsbyns Godsterminal AB

FINANSIELLT RESULTAT

ÅRETS RESULTAT

Kommunen uppvisar för 2012 ett positivt årsresultat på 11,0 mkr att jämföra med det budgeterade resultatet på 64 tkr. Årets resultat är en förbättring med 3,6 mkr jämfört med 2011 då resultatet uppgick till 7,4 mkr.

I resultatet ingår en post som klassificerats som jämförelsestörande. Den avser återbetalning av premier från AFA Försäkring på 9,2 mkr som återbetalats på grund av för mycket inbetalt under tidigare år. Förutom detta återfinns realisationsvinster i samband med försäljning av fastigheter och tomter på 3,2 mkr, samt en nettointäkt på 1,7 mkr avseende intäkter i samband med skogsavverkning.

BOLAGSKONCERNEN

Älvsbyns kommuns bolag uppvisar en olikartad resultatutveckling under 2012. Bolagen redovisade följande resultat:

Älvsbyns Kommunföretag AB redovisade ett resultat på 1,1 mkr jämfört med 10 tkr 2011.

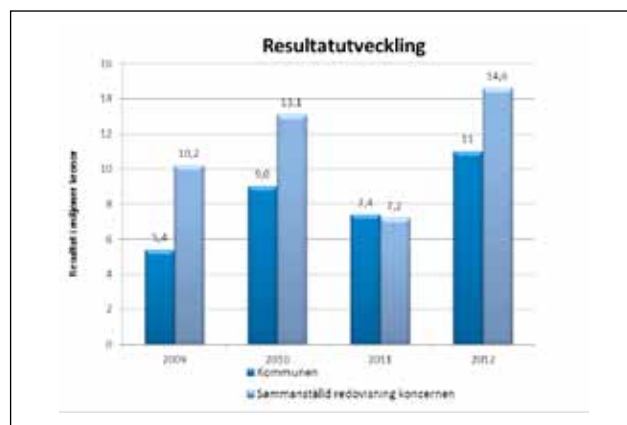
Älvsbyns Energi AB redovisade ett resultat på -1,5 mkr efter bokslutsdispositioner (resultat före bokslutsdispositioner 1,9 mkr) jämfört med -4,7 mkr 2011.

Älvsbyns Fastigheter AB redovisade ett resultat på 2,5 mkr efter bokslutsdispositioner (resultat före bokslutsdispositioner 4,0 mkr) jämfört med 4,0 mkr för 2011.

Årets resultat (tkr)	2009	2010	2011	2012
Älvsbyns Kommunföretag	-38	-19	-10	1 156
Älvsbyns Energi	723	700	105	-1 459
Älvsbyns Fastigheter	2 845	2 700	2 400	2 513

SAMMANSTÄLLD REDOVISNING KOMMUNKONCERNEN

Koncernens resultat för 2012 uppgår till 14,6 mkr vilket är en resultatförbättring med 7,4 mkr sedan föregående år.



BALANSKRAV

En grundläggande förutsättning för att uppnå balanskravet samt nå god ekonomisk hushållning är att intäkterna är större än kostnaderna.

Vid avstämning av balanskravet har samtliga vinster som uppkommit vid försäljning av anläggningstillgångar avräknats. Under 2012 har kommunen sålt 10 tomter och 5 pensionärsbostäder med en realisationsvinst på 3,2 mkr.

Kommunens resultat efter justering av realisationsvinster uppgår till 7,8 mkr, vilket avsätts för att möta kommande pensionskostnader.

Kommunens sammantagna avsättning till att möta kommande pensionskostnader uppgår i och med årets avsättning till pensionsreserven till 27,8 mkr.

Eftersom kommunen uppnår balanskravet har ingen åtgärdsplan upprättats för att återställa det egna kapitalet.

Avstämning mot kommunal- lagens balanskrav	2009	2010	2011	2012
Årets resultat	5,4	9,0	7,4	11,0
Avgår samtliga reavinster	-1,2	0,0	-0,6	-3,2
Tillkommer realisationsförluster	0,0	0,0	0,0	0,0
Avsättning till pensionsreserv	-4,2	-9,0	-6,8	-7,8
Justerat resultat mkr	0,0	0,0	0,0	0,0

SKATTEINTÄKTER OCH STATSBI DRAG

Skatteintäkter och statsbidrag är kommunens främsta inkomstkälla och svarar för 76,1% av samtliga intäkter. De totala intäkterna från skatter och statsbidrag har minskat med 1,4 mkr sedan föregående år. 2012 uppgår dessa intäkter till 447,1 mkr.

Skatteintäkter och statsbidrag för 2012 blev 2,6 mkr högre än budgeterat på grund av en snabbare konjunkturåterhämtning än vad som var känt när budgeten för 2012 fastställdes.



Skatteintäkterna för året uppgår till 315 mkr. Intäkterna har justerats med definitiv slutavräkning för 2011 vilken uppgår till 58 tkr, samt den preliminära slutavräkningen för 2012 med 3,7 mkr.

ÅRETS RESULTAT I FÖRHÅLLANDE TILL SKATTEINTÄKTER OCH STATSBI DRAG

För att i framtiden kunna producera service på nuvarande nivå samt ha ett handlingsutrymme för att utveckla den kommunala verksamheten är en av kommunens målsättningar för god ekonomisk hushållning att resultatet ska uppgå till 2 % av skatteintäkter och statsbidrag. Årets resultat i förhållande till skatteintäkter och statsbidrag uppgår till 2,5 % vilket är högre än kommunens målsättning 2012.

%	2009	2010	2011	2012
Årets resultat i förhållande till skatteintäkter och statsbidrag	1,2	2,0	1,7	2,5

NETTOKOSTNADSUTVECKLING

Nettokostnadsandelen visar hur stor del av skatteintäkter och statsbidrag den löpande driften tar i anspråk. För att långsiktigt nå resultatmålet på 2 % bör nettokostnadernas andel understiga 98 % och vara så låg som möjligt.

Kommunens nettokostnadsandel av skatteintäkter och statsbidrag har sedan 2011 förbättrats från 97,9 % till 97,6 %, det vill säga 0,3 procentenheter. Förbättringen förklaras främst av lägre nettokostnader.

För att långsiktigt ha en ekonomi i balans måste verksamhetens nettokostnader anpassas till skatteintäkterna och statsbidragen med hänsyn till finansnettot.



FINANSNETTO

Finansnettot är finansiella kostnader och intäkter samt räntor på pensionsavsättningen. Ett negativt finansnetto har en undanträngningseffekt när det gäller medel som går att tillföra verksamheterna. Omvänt innebär ett positivt finansnetto att medel kan tillföras verksamheterna.

För kommunen uppgår räntekostnaderna för 2012 till 4,4 mkr vilket är en försämring med 0,1 mkr jämfört med 2011.

Årets ränteintäkter uppgår till 4,3 mkr vilket är en förbättring med 2,0 mkr jämfört med 2011. Förbättringen förklaras främst av en återbetalning av villkorat aktieägartillskott på 1,7 mkr.

Kommunens räntenetto uppgick för 2012 till -0,1 mkr och budgetavvikelsen för räntenettet blev positiv med 3,7 mkr.

BOLAGSKONCERNEN

Älvsbyns kommuns bolag uppvisar en olikartad finansnettoutveckling under 2012. Bolagen redovisar följande finansnetto:

Älvsbyns Kommunföretag AB redovisar ett positivt finansnetto på 1,19 mkr vilket är en förbättring med 1,18 mkr sedan tidigare år.

Älvsbyns Energi AB redovisar ett negativt finansnetto på 6,2 mkr vilket är en försämring med 0,3 mkr jämfört med 2011.

Älvsbyns Fastigheter AB redovisar ett negativt finansnetto på 1,8 mkr, vilket är en förbättring med 0,5 mkr jämfört med 2011.

SJÄLVFINANSIERING

Kommunen har i linje med sin finansiella målsättning självfinansierat samtliga investeringar under 2012 via rörelsekapitalet, vilket innebär att kommunen inte behövt låna till investeringar och att kommunens långsiktiga finansiella handlingsutrymme därmed stärkts.

KAPACITET

SOLIDITET

Soliditeten beskriver den finansiella styrkan på lång sikt. Den anger hur stor del av tillgångarna som finansierats med eget kapital, det vill säga inte via lån. Ju högre soliditet desto lägre utgifter för räntor och amorteringar. De faktorer som påverkar soliditeten är resultatutvecklingen och tillgångarnas förändring. En oförändrad soliditet pekar på att det egna kapitalet och tillgångarna utvecklas i samma takt.

Då kommunen under åren 2007 till 2012 genererat positiva årsresultat har kommunens soliditet exklusive pensionsförpliktelser (utanför balansräkningen) stigit under dessa år. För 2012 uppgår soliditeten till 50,6%. Soliditeten har även beräknats inklusive den del av pensionsförpliktelser som redovisas som ansvarsförbindelse. Räknas denna med innebär det att kommunen har en negativ soliditet som 2012 uppgår till 19,5%. En förbättring med 0,6 procentenheter från 2011.



BOLAGSKONCERNEN

Soliditeten för de bolag som ingår i koncernen redovisas i tabellen nedan.

Soliditet (%)	2009	2010	2011	2012
Älvsbyns Kommunföretag	59,6	59,4	59,3	67,1
Älvsbyns Energi	3,5	3,6	2,1	1,5
Älvsbyns Fastigheter	24,9	29	32,4	30,1

SAMMANSTÄLLD REDOVISNING KOMMUNKONCERNEN

Soliditeten för kommunkoncernen uppgår för 2012 till 35,0%. Tabellen nedan visar att soliditeten har förbättrats genom åren.

Soliditet (%)	2009	2010	2011	2012
Kommunkoncernen	29,5	30,5	31,5	35,0

LÅNGFRISTIGA SKULDER

Kommunens långfristiga skulder har under tidigare år successivt minskat genom en medveten strategi att amortera 10 mkr årligen. Under 2012 har kommunen amorterat på två lån, en amortering på 20 mkr och en amortering på 21 mkr.

Långfristiga skulder	2009	2010	2011	2012
Älvsbyns Kommun	106,6	96,0	95,5	54,2

Den del av den långfristiga skulden som ska amorteras under kommande år uppgår till 10 mkr och har klassificerats som kortfristig skuld. Kommunens sammanlagda externa låneskuld uppgick vid årsskiftet till 64,2 mkr. Skulden är fördelad på tre lån hos Kommuninvest. Av kommunens låneskuld avser 24,2 mkr lån för VA-anläggningarna som motsvaras av en revers mot Älvsbyns Energi AB.

BOLAGSKONCERNEN

Bolagens långfristiga skulder redovisas i nedanstående tabell.

Långfristiga skulder	2009	2010	2011	2012
Älvsbyns Kommunföretag	0,0	0,0	0,0	0,0
Älvsbyns Energi	191,6	198,5	198,2	214,4
Älvsbyns Fastigheter	82,9	82,8	76,7	76,7

SAMMANSTÄLLD REDOVISNING KOMMUNKONCERNEN

Kommunkoncernens externa låneskuld uppgår för 2012 till 321,1 mkr. Tabellen nedan visar att den långfristiga skulden för kommunkoncernen successivt minskar genom åren.

Långfristiga skulder	2009	2010	2011	2012
Kommunkoncernen	390,7	377,2	346,2	321,1

KOMMUNALSKATT

Kommunens utdebitering har inte förändrats under en lång följd av år vilket är i linje med målsättningen om oförändrad utdebitering.

För 2012 har skattesatsen till kommunen legat i linje med länsgenomsnittet och 1,6 % över när det gäller riksgenomsnittet. Landstingsskatten för Norrbotten ligger 0,61 % under riksgenomsnittet medan den totala skattesatsen är 1,03 % högre än genomsnittet i riket. Kommunens utrymme att justera skattesatsen begränsas därmed.

%	Älvsbyn	Norrbotten	Riket
Primärkommunal skatt	22,23	22,29	20,59
Landstingsskatt	10,40	10,40	11,01
Total skatt exkl. kyrko- skatt	32,63	32,69	31,60

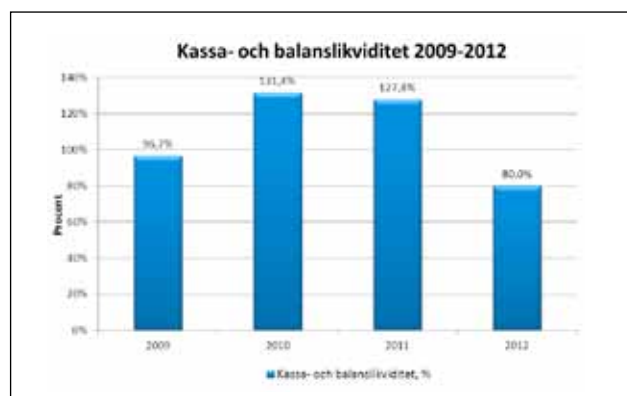
RISKER

LIKVIDITET

Kommunens likvida medel har minskat från 71,4 mkr 2011 till 39,0 mkr 2012. Förändringen förklaras främst av amorteringarna som gjorts på de långfristiga skulderna under året.

Likvida medel (mkr)	2009	2010	2011	2012
Älvsbyns Kommun	70,2	100,6	85,1	59,2
Varav skuld till ÄFAB	-36,5	-7,1	-12,6	-16,1
Varav skuld till ÄKFAB	-0,6	-0,6	-0,6	-0,6
Varav fordran/skuld till ÄEAB	20,7	4,5	-0,5	-3,5

Kassalikviditet är likvida medel satta i relation till kortfristiga skulder. En kassalikviditet som understiger 100 % innebär att samtliga kortfristiga skulder inte kan betalas om de förfaller till betalning. Kassalikviditeten för kommunen 2012 uppgår till 80 %. Det kan noteras att den enskilt största kortfristiga skulden är semesterlöneskulden där hela skulden inte kommer att förfalla till betalning under året.



Balanslikviditet är omsättningstillgångar satta i relation till kortfristiga skulder. Balanslikviditeten uppgår för kommunen till 80 % för 2012.

RÄNTOR OCH VALUTOR

Enligt kommunens finanspolicy får inga lån upptas i utländsk valuta vilket inte heller gjorts. Kommunen löper därmed ingen valutarisk.

Ränterisker kan definieras som risken att förändringar i ränteläget leder till ett sämre räntenetto. Ränterisken beror främst på kapital- och räntebindningsstrukturen.

Lån med kort kapitalbindning innebär att amortering kan ske löpande då likviditeten tillåter, medan det finns risk att lånet sägs upp av långivaren med kort varsel. Kommunen har 84 % av sina långfristiga lån kapitalbundna med en förfallodag på mer än ett år. Motsvarande andel för ÄEAB är 67 % och för ÄFAB 84 %. En låg andel kapitalbundna lån kan vid oro på de finansiella marknaderna innebära en risk.

Lån med kort räntebindning medför en risk för ökade räntekostnader men kan också innebära sänkta kostnader. Kommunen hade på balansdagen 84 % av sina långfristiga lån bundna till fast ränta. Därmed har kommunen låg risk för ökande och okända räntekostnader. Älvsbyns Fastigheter AB har 84 % av sina långfristiga lån bundna till fast ränta medan Älvsbyns Energi ABs långfristiga lån är bundna till 67 %.

BORGENSÅTAGANDE

Kommunens borgensåtagande uppgår till 274 mkr 2012. 98,7 % av dessa avser borgensåtaganden mot kommunens helägda bolag. Resterande borgensåtaganden på 3,5 mkr avser bostadsrättsföreningar, egna hem samt Älvsbyns Folkhögskola. För dessa "externa" åtaganden bedöms risken för att ett borgensåtagande ska behöva infrias som större än för de kommunalägda bolagen.

PENSIONSÅTAGANDE

Kommunen har förutom skuldsättningen i balansräkningen ett stort åtagande för pensioner, vilka redovisas som ansvarsförbindelser. Aktualitetsgraden för beräkningsunderlaget uppgår till 79 %.

Pensionsåtagande (mkr)	2009	2010	2011	2012
Avsättning	13,9	13,89	17,6	19,2
Pensionsförpliktelse	261,9	253,4	282,1	282,9
Summa	275,8	267,29	299,7	302,1
Avsatta medel	2,0	8,0	6,0	8,0
Likvida medel	6,2	2,0	6,4	6,4
Återlånat	267,6	257,29	287,3	287,7

Både avsättningen och ansvarsförbindelsen har ökat under 2012 jämfört med föregående år. Under kommande år bedömer KPA att både ansvarsförbindelsen och avsättningen kommer fortsätta att öka, främst på grund av att det finns risk för att kalkylräntan sänks. En sänkt kalkylränta innebär att pensionskulden ökar. Sedan tidigare finns en särskild pensionslösning för chefstjänstemän via försäkring.

För att möta kommande pensionsutbetalningar har kommunen en målsättning om att 2 mkr årligen ska avsättas för detta ändamål vilket också skett sedan 2006. Av tabellen nedan framgår hur avsättningen placerats.

Finansiella placeringar (mkr)	Bokfört värde	Marknadsvärde
Aktieindexobligation	6,0	5,8
Likvida medel	8,4	8,5
Summa	14,4	14,3

KONTROLL

PROGNOSSÄKERHET OCH BUDGETFÖLJSAMHET

Kommunen upprättar två delårsrapporter per år som behandlas av kommunfullmäktige. Mellan delårsrapporterna rapporteras förändringar av ekonomi och verksamheten månadsvis till kommunstyrelsen. Det är viktigt att prognoserna är realistiska och att kommunstyrelsen får tydlig information för att rätt beslut ska kunna fattas.

I delårsrapporten som upprättades per april 2012 prognostiserades årets resultat till 0,4 mkr vilket innebar en budgetavvikelse på 0,3 mkr.

Delårsrapporten som upprättades per augusti 2012 visade på en budgetavvikelse avseende årets resultat uppgående till 12,3 mkr. Det verkliga utfallet blev något lägre. Den sammantagna prognostiserade avvikelsen för verksamheternas ramar har förbättrats med 2,9 mkr sedan prognosavvikelsen i augusti som prognostiserades till -3,6 mkr. Prognoserna avseende skatteintäkter

och statsbidrag har löpande uppdaterats i enlighet med SKL:s beräkningar och det verkliga utfallet är i linje med SKL:s bedömningar under året.

Prognosen avseende centralt budgeterat/finans har under året ändrats då löneökningar blivit successivt kända.

Tabellen visar prognostiserade budget-avvikelser vid olika uppföljningstillfällen under året.

Budgetavvikelser (mkr)	April	Augusti	Utfall
Verksamheternas ramar	-5,4	-3,6	-0,7
Centralt budgeterat/finans	-5,9	4,9	4,5
Skatteintäkter och statsbidrag	3	3,9	2,5
Årets resultat	0,297	12,3	11,0

KÄNSLIGHETSANALYS

För kommunen är det viktigt att bli medveten om vilka risker som finns med olika förändringar som kan inträffa, och belysa hur dessa förändringar påverkar kommunens ekonomi. Därför har en känslighetsanalys upprättats som redovisas i nedanstående tabell.

Känslighetsanalys (mkr)	
Ränteförändring lån 1 %	0,4
Personalkostnadsförändring 1	3,7
1 årsarbetare	0,4
Förändrad utdebitering 1 kr	14,9

DRIFTREDOVISNING

Budgeten för verksamheterna är fördelad på 20 budgetområden/ramar. Kommunens verksamhetsramar redovisar sammantaget ett underskott på 0,7 mkr.

Budgetområdet Politisk verksamhet uppvisar ett överskott jämfört med budget på 0,2 mkr.

Överförmyndarverksamheten visar ett underskott på 0,2 mkr. Den negativa avvikelserna gentemot budget

beror på att tilldelad budget inte räcker till den verksamhet som erfordras. Antalet gode män ökar och därmed även kostnaderna.

Kommunövergripande verksamhet redovisar ett överskott gentemot budget med 0,1 mkr.

Kostverksamheten visar ett överskott mot budget på 0,03 mkr. Detta beror främst på översynen av ekonomibiträdestjänster och avvecklingen av små förskoleenheter.

Näringslivsverksamheten redovisar ett överskott på 1,4 mkr. Orsaken till överskottet är korrigeringar av engångskaraktär gjorda av Tillväxtverket gällande tidigare projekt som fått ekonomiskt utfall 2012.

Verksamhetsområdet Miljö/ bygg/ räddning redovisar ett större underskott på 0,9 mkr. Det beror främst på högre personalkostnader än budgeterat inom räddningstjänsten samt odebiterade tillsynsavgifter.

Budgetområdet Fritid- och Kulturverksamhet uppvisar ett överskott på 1,1 mkr. Det beror på onyttjade medel för lokalt aktivitetsstöd, jubileer, startbidrag och anslag till ungdomsarrangemang.

Förskolan redovisar ett underskott på 0,9 mkr. Detta beror främst på att Stigens förskola har bedrivits utan budget och höga vikariekostnader.

Grundskolan redovisar ett underskott på 1,4 mkr. Älvåkraskolan uppvisar en positiv budgetavvikelse på 0,5 mkr. Övriga rektorsområden har budgetunderskott. Kostnaderna för skolskjutor har under 2012 blivit lägre än budgeterat.

Gymnasieramen uppvisar ett budgetunderskott på 3,4 mkr. Detta beror främst på lägre interkommunala intäkter än beräknat, samt kostnader för elevresor och inackordering. Kommunens elevhemsboende visar ett underskott på 178 tkr. Älvsbyns gymnasium redovisar en budgetavvikelse på -0,3 mkr, främst beroende på kostnader kopplade till Hotell- och turismprogrammet.

Barn- och familjeenheten redovisar ett överskott på 1,8 mkr. Överskottet beror främst på återsökta medel från

Migrationsverket och mindre bemanning av kurator och talpedagoger.

Verksamhetsområdet Arbete och integration redovisar ett underskott på 1,2 mkr. Detta beror till största del på kostnader för försörjningsstöd som är högre än budgeterat.

Resultatenheten Ensamkommande flyktingbarn visar på ett nollresultat.

Budgetområdet hemtjänst redovisar ett överskott på 0,4 mkr. Överskottet förklaras främst av att intäkterna varit högre än beräknat.

Särskilt boende uppvisar ett underskott i förhållande till budget med 1,4 mkr. Avvikelsen är att hänföra till överanställningar, ökade insatser på grund av boende med extra behov och hög arbetsbelastning som resulterar i sjukskriven personal.

Omsorgen om funktionshindrade redovisar ett överskott i förhållande till budget med 0,07 mkr.

Personlig assistans redovisar ett överskott på 0,5 mkr. Överskottet beror främst på en utökning av assistansersättningen från Försäkringskassan.

Fastighetsdriften redovisar ett överskott på 3,9 mkr. Under året har försäljning skett av tomter och fastigheter. Vidare har skogsavverkning genomförts på kommunens mark, den sammantagna reavinsten uppgår till 6,2 mkr. Budgetberedningen beslutade under hösten att vidta nödvändiga åtgärder i kommunens fastigheter till en kostnad av 1,7 mkr. Vidare har hyresintäkterna blivit lägre än budgeterat beroende på försäljningen av fastigheter. Gatudriften har ett underskott på 0,9 mkr, avseende den verksamhet som Älvsbyns Energi AB bedriver på kommunens uppdrag.

Utanför verksamhetsramarna ligger ett antal poster under centralt budgeterade medel. Budgetavvikelsen för dessa uppgår till 5,8 mkr. Därutöver ligger det poster under finansiering vilka avviker från budget med -1,3 mkr.

Totalt visar driftredovisningen en sammantagen budgetavvikelse på 3,8 mkr.

INVESTERINGSREDOVISNING

Älvsbyns kommuns samlade investeringsvolym inklusive investeringen i den nya skolan uppgick under 2012 till 41,4 mkr. Den budgeterade investeringsvolymen uppgick till 19,8 mkr och anslagsöverföringen, det vill säga kvarvarande investeringsmedel för projekt som påbörjats tidigare år, uppgick till 5,7 mkr. Den totala investeringsramen uppgick således till 25,5 mkr.

Investeringen i den nya skolan har legat utanför investeringsramen och har finansierats med försäkringsersättningen på 28,1 mkr som varit avsatt sedan Lekensskolan brann 2009 för att möta den totala investeringen. Under 2012 har 21,3 mkr upparbetats på nya skolan, vilket ger en nettoinvestering på 6,8 mkr. Totalt har 49,3 mkr investerats i nya skolan och med försäkringsersättningen på 28,1 mkr utgör 21,2 mkr avskrivningsunderlaget på skolan som har ianspråktagits per den 2012-12-31.

PERSONALREDOVISNING

Personal - Medarbetare

Personalsammansättning

Vid årets slut hade Älvsbyns kommun 771 personer månadsanställda, vilket motsvarar 713 årsarbetare. Av dessa var 665 kvinnor och 106 män. Utöver dessa fanns ett antal vikarier anställda för kortare eller längre tid.

Av de månadsanställda hade, ca 67 % eller 515 personer, en heltids-anställning.

Andelen heltidsanställda kvinnor var 64 % och för männen 89 %.

Åldersstruktur

Medelåldern i Älvsbyns kommun var 47,65 år. Kvinnornas medelålder var under året 47,89 år och männens 46,02 år.

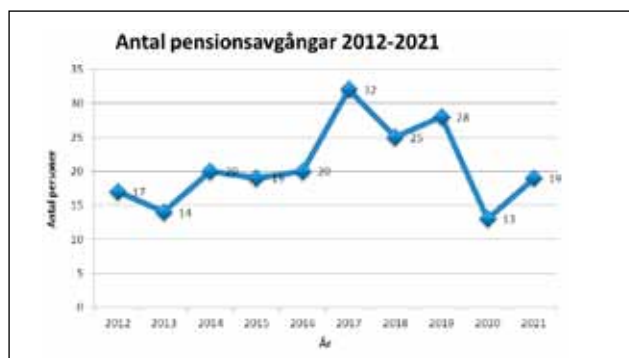
Personalomsättning 2012

Under 2012 slutade 19 tillsvidareanställda på egen begäran. Detta ger en personalomsättning på 2,3 % under året vilket är en låg nivå. Personalomsättningen räknas utifrån antalet tillsvidareanställda som slutat sin anställning på egen begäran (exklusive pensionsavgångar).

Pensionsavgångar 2012

Under 2012 har totalt 21 personer avgått med pension eller erhållit varaktig sjukersättning.

Nedan följer en redovisning av prognosen gällande pensionsavgångar mellan 2012-2021.



Kompetensförsörjning

Samverkan inom Fyrkanten

Syfte - nätverksamarbete med fokus på personal/kompetensförsörjning i 4-kanten.

Utgångspunkten är att i större utsträckning se regionen som en gemensam arbetsmarknad där kommunerna kompletterar varandra både som bostadsorter och arbetsgivare.

Vi har fått bättre kunskap om kommunerna i nätverket, vilket innebär att det är lättare att tänka i ett regionperspektiv.

Kunskapsöverföringen mellan kommunerna inom det personalstrategiska området har inneburit att vi idag står bättre rustade för nya utmaningar. Gemensamma insatser vid marknadsföringsinsatser innebär kostnadseffektivitet. Vi marknadsför kommunerna utifrån tanken "komplettera istället för konkurrera".

Under skoltiden är det viktigt att unga får en bred information om kommunala yrken som benämns som Sveriges viktigaste jobb. Mer fokus kommer därför att riktas på skolor och ungdomar och det gör vi genom att finna nya vägar att kommunicera bland annat via sociala medier med information om kommunala yrken.

Gemensamma aktiviteter under 2012

Fyrkantkommunerna har under 2012 gemensamt deltagit vid olika mässor, arbetsmarknadsdagar och liknande.

Chefsutveckling

För att stärka kommunens chefer i beslutsfattande och ledarskap har personalavdelningen genomfört utbildningar inom det arbetsrättsliga området bland annat: kollektivavtal, lagen om anställningsskydd (LAS) samt genomgång av delegationsordningen. Under 2013 fortsätter utbildningar i medbestämmandelagen (MBL), arbetsmiljölagen (AML) och arbetstidslagen (ATL).

Under 2012 har en ny chefs- och ledningspolicy inklusive anställningsavtal/chefsförordnande fastställts. Policyn omfattar alla chefer som har personal-, ekonomi- och arbetsmiljöansvar. Policyn har som syfte ett att ge ett gemensamt synsätt på ledningsfrågorna i Älvsbyns kommun. Policyn är ett ledande dokument och kommer att omprövas årligen.

Systematiskt arbetsmiljöarbete

Nytt samverkansavtal FAS-05 (förnyelse, arbetsmiljö, samverkan)

Älvsbyns kommun och de fackliga organisationerna, som vi har kollektivavtal med, har 2012 träffat överenskommelse om ett nytt samverkansavtal och ett nytt samverkanssystem som gäller för kommunens alla verksamheter och dess arbetsplatser. Avtalet innebär ett ömsesidigt ansvar att utveckla samverkansformer, verksamhet och arbetsförhållanden utifrån mål, förutsättningar och behov. Samverkan skall ge möjlighet till medbestämmande, delaktighet och inflytande. Det nya avtalet anger tre nivåer där samverkan sker. Dessa mötesplatser för samverkan är;

1. Övergripande samverkansgrupp
2. Arbetsplatsträff (APT)
3. Medarbetarsamtal

Det nya samverkansavtalet implementerades genom utbildningsinsatser i tre steg under hösten 2012 och omfattade alla chefer, medarbetare och fackliga företrädare.

Steg 1, 2 - Attityder och inställningar

Steg 3 - Arbetsplatsträffar, medarbetarsamtal, instruktioner, stöddokument, mallar etc.

Under 2012 har arbetet fortsatt med att uppdatera styrdokument inom personalområdet.

Konkreta och uppföljningsbara mål finns för verksamheterna. Det finns också rutiner för att identifiera, utreda och följa upp risker samt bedöma och åtgärda dessa så att en tillfredställande arbetsmiljö uppnås.

Rehabiliteringsarbetet i Älvsbyns kommun är en viktig aktivitet i kommunens strävan att vara en attraktiv arbetsgivare. Arbetet med sjukfrånvaro, rehabilitering och arbetsanpassning ska ske på ett systematiskt sätt. Arbetsgivaren har ett långtgående ansvar att identifiera, förstå och vidta åtgärder för att skapa en god arbetsmiljö vilket bidrar till en minskad sjukfrånvaro. Medarbetarnas arbetsförmåga ska tillvaratas.

Pitehälsan AB har anlitas vid behov av såväl förebyggande arbetsmiljöinsatser som vid rehabiliteringsåtgärder.

Utförda aktiviteter i Älvsbyns kommun under 2012 – *lagstadgade undersökningar* för räddningstjänstens personal och nattundersökningar för nattpersonal inom socialtjänsten – *arbetsförmågebedömningar/rehab-samtal* – *arbetsmiljö*, exempelvis arbetsgruppsmöten, bullermätning.

Hälsobild

God hälsa är en tillgång både för medarbetare och för hela organisationen. Att främja hälsa och förebygga sjukdom är viktiga delar i arbetet med att minska sjukfrånvaron, sjukdomsrelaterade kostnader och få en effektivare verksamhet. Samtliga medarbetare i Älvsbyns kommun erbjuds aktiv friskvård enligt kommunens riktlinjer för friskvårdsförmåner.

Frisknärvaron för 2012 blev 93 %.

Målet för frisknärvaron enligt det kommungemensamma styrkortet var 95 %.

Sjukfrånvaro

I tabellen nedan visas Älvsbyns kommuns totala sjukfrånvaro, i den ingår även korttidsfrånvaron, för 2012, vilken var 6,98 %. Jämförande siffra för 2011 var 6,01 %.

Sjukfrånvaro	2011-12-31	2012-12-31
Total sjukfrånvaro i % av ordinarie arbetstid <i>Nyckeltal 1</i>	6,01	6,98
Sjukfrånvaro > 59 dagar		
Långtidssjukfrånvaro i % av total sjukfrånvaro <i>Nyckeltal 2</i>	47,58	51,76
Sjukfrånvaro för kvinnor		
Sjukfrånvaro i % av total sjukfrånvaro <i>Nyckeltal 3</i>	6,37	7,35
Sjukfrånvaro för män		
Sjukfrånvaro i % Av total sjukfrånvaro <i>Nyckeltal 4</i>	3,51	4,66
Andel sjukdagar per åldersgrupp i % av tillgänglig tid		
0 – 29 <i>Nyckeltal 5</i>	8,57	8,32
30 – 49 <i>Nyckeltal 6</i>	5,61	6,84
50- <i>Nyckeltal 7</i>	6,80	7,02

Nedan följer en beskrivning över den totala sjukfrånvaron 2012 uppdelad per verksamhetsområde. Inom parentes redovisas 2011 års nivå.

Verksamhet	Totalt %	Kön	
		Kvinnor %	Män %
Äldreomsorg	9.85 (9,72)	9.17 (9,13)	24.33 (23,51)
Omsorg om funktionshindrade	8.87 (6,58)	10.20 (7,29)	1.71 (2,25)
Arbete och Integration	5.42 (2,0)	6.23 (1,96)	0.77 (2,21)
Barn o familjeenheten	4.23 (4,95)	4.23 (4,95)	0
Timmersvansens förskoleområde	5,25	5,38	0
Åsens förskoleområde	6,04	6,22	0
Grundskola	5.40 (3,98)	5.88 (4,25)	2.90 (2,47)
Gymnasieskola	2.78 (4,63)	1.71 (5,22)	7.29 (3,06)
Näringslivsutveckling	0,13	0	0,13 (0,78)
Kulturverksamhet	2,54 (2,12)	2,54 (2,12)	0
Miljö-Bygg-Räddning	0,90 (1,03)	1,34 (1,17)	0
Bemanningsenheten	15,69	15,69	0
Kommunövergripande verksamhet (förvaltningsledning, kostfunktionen)	4,07 (3,28)	5,09 (3,89)	0,26 (0,54)

Sjuklönekostnader

Sjuklönekostnaderna under 2012 uppgick till 3,6 miljoner kronor. Den totala kostnaden för sjukfrånvaron är dock betydligt högre om kostnader för semesterlön, OH-kostnader och även kostnader för rehabilitering, administration och vikarier med räknas.

FRAMTIDEN

Kommunsektorn beräknas för 2012 uppvisa i huvudsak positiva resultat. Detta beror framförallt på återbetalda premier från AFA Försäkringar. Älvsbyns kommuns resultat följer den generella resultatutvecklingen för kommunsektorn. Till skillnad från flertalet övriga kommuner så gör Älvsbyns kommun ett väldigt bra resultat, även med AFA återbetalningen borträknad.

Under de kommande åren beräknas dock resultaten inom kommunsektorn sjunka även om skatteintäkterna bedöms utvecklas relativt starkt. Det är framför allt de demografiskt betingade behoven som kommer sätta press på kommunerna. Utöver det ställer reformer och lagstiftning allt större krav på kommunerna och dess verksamheter.

Ett antal år med positiva ekonomiska resultat har gjort att den ekonomiska situationen i Älvsbyns kommun är stabil. Resultatet för 2012 blev drygt 11 miljoner, till det ska läggas 10 miljoner i avsättningar för att kunna möta framtida kostnader och 41 miljoner i avbetalning på lån.

Efter ett antal år med bekymmer att driva verksamheten inom tilldelade ekonomiska ramar ser vi nu ett trendbrott. Ett budgetunderskott avseende verksamheterna för 2011 på 12 miljoner har genom ett målmedvetet arbete vänts till ett underskott på endast 0,7 miljoner. En förbättring på 11,3 miljoner. Resultatet av vårt målmedvetna arbete har skapat goda förutsättningar för att kunna bedriva en högkvalitativ verksamhet under de närmaste åren.

Den ekonomiska stabiliteten har skapat ett politiskt handlingsutrymme för framtida satsningar. Budgeten för 2013 visar på ett positivt resultat på 6 miljoner och det ser även relativt positivt ut inför 2014 och 2015. För första gången på många år har ytterligare resurser kunnat tillföras verksamheten i form av kompensation för generella kostnadsökningar. En ansvarsfull investeringsvolym möjliggör även att resurser kan frigöras för framtida satsningar.

Även i befolkningsstatistiken ser vi ett trendbrott och Älvsbyns kommun har en befolkningsökning mellan 1 november 2011 och 2012. Ökningen har direkt påverkan på 2013 års skatte- och stasbidragsintäkter. Den

ökade befolkningen ger kommunen en välbehövlig andningspaus och skapar goda förutsättningar för 2013. Däremot visar befolkningsprognosen att de demografiska behoven ökar mer framöver och detta ställer krav på kommunens förmåga att anpassa sina verksamheter till förändrade behov. Det är av stor vikt att kommunens utveckling och prioriteringar styrs av beslut som långsiktigt gynnar kommunens invånare och ekonomi.

Kommunallagens krav på god ekonomisk hushållning i det verksamhetsmässiga perspektivet kräver löpande effektiviseringar och förmåga hos de kommunala verksamheterna att pröva nya vägar och andra sätt att fullgöra sina uppdrag. En kostnadseffektiv verksamhet är en förutsättning för att kommunen ska uppnå god ekonomisk hushållning även i det finansiella perspektivet. En god ekonomisk hushållning är grundförutsättningen för att även fortgent kunna erbjuda medborgarna i Älvsbyns kommun en högkvalitativ samhällsservice.

REDOVISNINGSPRINCIPER

ALLMÄNNA REDOVISNINGSPRINCIPER

Den kommunala redovisningen regleras av Lagen om kommunal redovisning. Därutöver lämnar Rådet för Kommunal Redovisning (RKR) anvisningar och rekommendationer.

I den löpande redovisningen och vid upprättande av årsredovisningen följs ett antal övergripande redovisningsprinciper som leder till att en återhållsam bild av kommunens ekonomi redovisas;

- Fortlevnadsprincipen

Kommunernas existens är garanterad i regeringsformen. Redovisningen bör därför utgå från att verksamheten ska fortsätta i all oändlighet. Detta leder bland annat till att incitament att redovisa förmögenhetsvärden är små och balansräkningen får en mer resultatutredande roll.

- Försiktighetsprincipen

Försiktighet ska råda vid värderingar så att kommunen inte riskerar att visa en bättre ekonomisk ställning än vad som gäller i verkligheten. Tillgångarna ska värderas lågt och skulder ska värderas högt. Icke realiserade intäkter redovisas inte.

- Principen om öppenhet

Eventuella förändringar av redovisningsprinciper måste redovisas öppet liksom annan information som behövs för att ge en korrekt bild av kommunens verksamhet, resultat och ställning.

TILLÄMPNING AV REDOVISNINGSPRINCIPER

Kommunen följer den kommunala redovisningslagen och i huvudsak de rekommendationer som lämnas av RKR. Avsteg från regelverket avser klassificering och värdering av exploateringsmark. Dessa redovisas inte som omsättningstillgångar då omsättningen beträffande tomtförsäljningarna är mycket låg.

Anläggningstillgångar

I balansräkningen har anläggningstillgångarna upptagits till anskaffningsvärde (utgifter minus eventuella investeringsbidrag) med avdrag för planenliga avskrivningar och eventuella nedskrivningar. Avskrivningsti-

derna har fastställts med utgångspunkt från RKR:s idéskrift om avskrivningar.

Som anläggningstillgång definieras en investering med anskaffningsvärde överstigande ett prisbasbelopp exklusive moms (44 000 kr år 2012) och med nyttjandetid överstigande tre år.

Avskrivning sker enligt rak nominell metod och påbörjas månaden efter att anläggningen tas i bruk. Mark, konst och pågående nyanläggningar avskrivs inte.

Pensionsskuld

Kommunens pensionsförpliktelser ingår i posterna avsättning för pensioner och löneskatt, kortfristiga skulder och ansvarsförbindelse. Som avsättning redovisas förmånsbestämda pensionsförmåner som intjänats från och med 1998 samt garanti- och visstidspensioner. Premier för avgiftsbestämda pensioner från och med 1998 utbetalas årligen till extern pensionsförvaltare för individuell placering. Den individuella delen betalas ut året efter intjänandeåret och redovisas som kortfristig skuld. Under ansvarsförbindelsen redovisas de pensionsförmåner som intjänats före 1998. Beräkning av det samlade åtagandet görs av Kommunernas Pensionsanstalt, KPA.

Skatteintäkter

Kommunalskatten har periodiserats enligt rekommendation 4.2 från RKR. I redovisningen för 2012 har den definitiva slutavräkningen för 2011 bokförts samt en preliminär avräkning för 2012.

Leasingavtal

Kommunens leasingavtal är av mindre omfattning och påverkar därför inte bedömningen av kommunens resultat och ställning. Mot den bakgrunden betraktas allt som operationell leasing. Kommunens leasingavtal redovisas efter sista noten till räkenskapsammandragen.

Timplöner

Förändrad redovisningsprincip enligt RKR:s rekommendation 14.1. Effekten av detta påverkar eget kapital.

Övriga principer

- Leverantörsfakturor med större belopp inkomna efter årsskiftet men hänförliga till redovisningsåret har skuldbokförts och belastat årets redovisning.
- Utställda fakturor efter årsskiftet har fordringsbokförts och tillgodogjorts årets redovisning.
- Årets förändring av semesterlöneskulden och okompenserad övertid redovisas under verksamhetens kostnader i resultaträkningen. Den totala skulden av dessa redovisas som upplupen kostnad i balansräkningen.
- Kapitalkostnaderna belastar resultatenheterna genom interndebitering med en internränta på 2,9 %.
- Kostnads- och intäktsräntor som kan hänföras till redovisningsåret har bokförts som skuld respektive fordran och påverkar 2012 års resultat.

SAMMANSTÄLLD REDOVISNING

Koncernen Älvsbyns kommun omfattar aktiebolag i vilka kommunen har ett bestämmande eller väsentligt inflytande. I koncernredovisningen för 2012 ingår Älvsbyns Kommunföretag AB med dess dotterbolag Älvsbyns Fastigheter AB och Älvsbyns Energi AB, vilka ägs till 100%.

Den sammanställda redovisningen utgår från RKR:s rekommendation 8.2. redovisningen har upprättats enligt förvärvsmetoden med proportionell konsolidering. Förvärvsmetoden innebär att eget kapital i det förvärvade bolaget elimineras vid förvärvstidpunkten, i redovisningen ingår endast kapital som intjänats efter förvärvet. Med proportionell konsolidering menas att i redovisningen ingår endast en så stor del av företagets resultat och balansräkning som svarar mot kommunens ägarandel.

Obeskattade reserver har upplösts mot eget kapital och avsättning för skatter. Interna mellanhavanden inom koncernen har eliminerats, varvid väsentlighetsprincipen har tillämpats. Vid avvikelser i redovisningsprinciper mellan kommun och kommunala bolag är kommunens redovisningsprinciper vägledande.

DRIFTREDOVISNING

Driftredovisning (Tkr)	Budget	Utfall	Avvikelse
Politisk verksamhet	3 713	3 469	244
Revision	700	625	75
Överförmyndare	308	543	-235
Kommunövergripande verksamhet	26 235	26 143	91
Kostverksamhet	14 001	13 970	31
Näringslivsverksamhet	10 942	9 512	1 430
Miljö/Bygg/Räddning	8 253	9 246	-993
Fritid- och Kulturverksamhet	9 060	8 009	1 051
Förskola	25 035	26 015	-980
Grundskola	72 142	73 553	-1 411
Gymnasieskola	43 356	46 746	-3 390
Barn- och familjeenheten	14 332	12 484	1 848
Arbete och integration	14 943	16 103	-1 160
Hemtjänst	36 289	35 861	428
Särskilt boende	62 585	64 037	-1 452
Omsorg om funktionshindrade	22 757	22 679	78
Personlig assistans	10 870	10 352	518
Ensamkommande flyktingbarn	0	0	0
Fastighetsdrift	46 978	42 985	3 993
Gatudrift	12 529	13 433	-904
Verksamhetens ramar	435 026	435 765	-739
Centralt budgeterat	12 881	16 255	-3 374
Återbetalning AFA	0	-9 236	9 236
Finansiering	-26 127	-24 814	-1 313
Summa nettokostnader	421 780	417 971	3 810
Avskrivningar	18 933	18 082	851
Verksamhetens nettokostnader	440 713	436 053	4 661

INVESTERINGSREDOVISNING

Investeringsredovisning (Tkr)

	Projektid		Redovisning år 2012		Hela projektet			
	Startår	Planerat färdigt	Årsbudget	Redovisat i år	Tot budget	Tot redov	Återstår tot budg	Prognos tot kost
A-salen, upprustning fikarum	2013	201306	650	0	650	0	650	650
Digital fakturahantering	2009	201306	469	170	700	401	299	700
Ombyggnad folktandvård	2012	avslutat	60	62	60	62	-2	62
Selholmen sanering el	2012	201304	200	14	200	14	186	200
Lomtjärn gradänger m.m	2011	avslutat	48	15	300	267	33	300
Älvåkra omb vent, upprust HK	2011	201301	4 182	6 380	4 182	6 330	-2 148	2 198
Ombyggnad hissdörrar	2011	201304	446	152	600	306	294	296
Hiss förvaltningsbyggnad	2011	avslutat	160	217	500	557	-57	557
Anpassning av lokaler	2012	201306	500	0	500	0	500	500
Ugglan arbetsmiljöåtgärder	2010	avslutat	2 449	1 509	4 600	3 661	939	4 600
Ugglan omb hisskorgar	2012	avslutat	273	200	273	200	73	274
Nyberga ombyggnad hisskorgar	2012	avslutat	165	0	165	0	165	165
Kabel-TV nyberga/ugglan	2012	avslutat	75	81	75	81	-6	81
Sporthall Lekeskolan	2012	201306	150	19	150	19	131	150
Forum	2012	201308	1 500	0	1 500	0	1 500	1 500
Lekparker 2012	2012	avslutat	300	521	300	521	-221	330
Hundlatriner/papperskorgar	2012	avslutat	100	80	100	80	20	100
Upprustning tennisbanor	2012	201309	100	4	100	4	96	200
Inventarier kostverksamh	2011	avslutat	300	163	300	163	137	163
Inventarier kostverksamh 2012	2012	201304	300	0	300	0	300	300
14=1 bibliotek i Norrbotten	2012	201306	250	111	250	111	139	250
Kommunikationssystem Rakel	2011	avslutat	59	19	200	160	40	200
Högtryckskompressor	2012	avslutat	200	214	200	214	-14	214
Brandbil	2012	201312		252		252	-252	
Förskolor centralort	2012	201301	5 300	5 534	5 300	5 534	-234	5300
Inventarier förskola 2012	2012	avslutat	100	75	100	75	25	100
Inventarier grundskola 2012	2012	avslutat	200	190	200	190	10	200
HÅG stolar gymnasiet	2012	avslutat	50	50	50	50	0	50
Byte servrar/operativsystem	2012	201306	200	45	200	45	155	200
Byte brandvägg	2012	avslutat	100	99	100	99	1	100
Fiberanslutning tätort	2012	201306	500	907	500	907	-407	700
Byte Domino-servrar	2011	avslutat	43	40	100	97	3	97
Byte SAN	2012	avslutat	550	515	550	515	35	550
Backup-system 2011	2011	avslutat	45	54	100	109	-9	109
Inmätning stadsnät	2009	avslutat	44	39	400	297	103	297
Verksamhetssystem soc	2012	201303	1 252	0	1 252	0	1 252	1 252
Inventarier aktivitetshus	2011	avslutat	45	61	45	61	-16	61
Inventarier särskilt boende	2012	avslutat	200	191	200	191	9	200
Idrottsvägen Korsträsk	2011	201210	0	0	0	0	0	0
Björkgatan 2012	2012	201210	48	48	48	48	0	48
Belägg Visträsk, Villagatan	2012	avslutat	500	500	500	500	0	500
Beläggning Vidsel 2012	2012	201302	700	0	700	0	700	700
Fluxenvägen	2012	201308	500	0	500	0	500	500
Gator	2012	201312	2 223	1 535	2 223	1 535	1 745	
Summa nettoinvesteringar			25 536	20 066	29 273	23 656	6 675	24 954
Projektering nya skolan	2010	avslutat	0	0	0	2 861		2 861
Nya skolan/markarbete	2011	avslutat	0	19 304	0	44 468		45 000
It nya skolan	2012	avslutat	0	277	0	277		
Inventarier nya skolan	2012	avslutat	0	1 675	0	1 675		
Inventarier kost nya skolan	2012	avslutat		54	0	54		
Konst nya skolan	2012		0	0	0	0		395
Försäkringsersättning nya skolan	2011	avslutat	0	-28 141	0	-28 141		-28 141
Summa nettoinvestering nya skolan			0	-6 831	0	21 194		22 215
Summa nettoinvesteringar			25 563	13 235	29 300	44 850		51 848

RESULTATRÄKNING

Resultaträkning (Tkr)	Koncern	Koncern	Kommun	Kommun	Kommun
	2012	2011	2012	2011	Avvikelse 2012
Verksamhetens intäkter	271 325	185 795	140 815	114 836	26 074
Verksamhetens kostnader	-658 784	-583 842	-558 786	-535 723	-22 264
Avskrivningar	-34 608	-33 650	-18 082	-18 295	851
Verksamhetens nettokostnader	-422 067	-431 697	-436 053	-439 182	4 662
Skatteintäkter	314 557	309 096	314 557	309 096	2 239
Generella statsbidrag och utjämning	132 597	139 491	132 597	139 491	337
Finansiella intäkter	4 702	2 679	4 340	2 339	4 140
Finansiella kostnader	-12 833	-12 845	-4 407	-4 315	-407
Resultat före extraordinära poster	16 956	6 724	11 034	7 429	10 971
Extraordinära intäkter					
Extraordinära kostnader					
Resultat före skatt	16 956	6 724			
Skatt	-2 326	459			
Årets resultat	14 630	7 183	11 034	7 429	10 971

KASSAFLÖDESANALYS

Kassaflödesanalys (Tkr)	Koncern	Koncern	Kommun	Kommun
	2012	2011	2012	2011
Löpande verksamhet				
Årets resultat	14 630	7 183	11 034	7 429
Justering för av- och nedskrivningar	18 082	18 311	18 082	18 311
Justering för gjorda avsättningar	7 611	3 617	7 611	3 617
Justering för ianspråktaga avsättningar	-32 122	774	-32 122	446
Övriga ej likviditetspåverkande poster	18 800	9 895	204	-5 010
Ökning/minskning av varulager	4 495	-1 428		
Ökning(-)/minskning kortfristiga fordringar(+)	-15 764	5 666	2 333	-1 058
Ökning(+)/minskning kortfristiga skulder(-)	27 778	-11 594	21 042	-8 424
Kassaflöde från den löpande verksamheten	43 510	32 424	28 184	15 311
Investeringsverksamhet				
Förvärv av materiella anläggningstillgångar	-25 583	-75 176	-13 235	-43 915
Försäljning av fastigheter och inventarier	1 672	26 321	1 641	26 924
Förändring av finansiella tillgångar	1 218	5 058	64	5 085
Kassaflöde från investeringsverksamheten	-22 693	-43 797	-11 530	-11 906
Finansieringsverksamhet				
Amortering av skuld	-42 550	-65 113	-41 275	-26 000
Nya lån		79 391		25 500
Ökning långfristiga fordringar	-1 700	-25 500		-25 500
Minskning av långfristiga fordringar	-2 463	7 085	-1 275	7 085
Kassaflöde från finansieringsverksamheten	-46 713	-4 137	-42 550	-18 915
Årets kassaflöde/förändring likvida medel	-25 896	-15 510	-25 896	-15 510
Likvida medel vid årets början	85 105	100 615	85 105	100 615
Likvida medel vid årets slut	59 209	85 105	59 209	85 105
Förändring av likvida medel	-25 896	-15 510	-25 896	-15 510

BALANSRÄKNING

Balansräkning (Tkr)	Koncern	Koncern	Kommun	Kommun
	2012	2011	2012	2011
TILLGÅNGAR				
Anläggningstillgångar				
<i>Materiella anläggningstillgångar</i> Not 7				
Fastigheter och anläggningar	568 700	581 053		
Mark, byggnader och tekn anl.			255 706	261 493
Maskiner och inventarier	21 903	20 217	10 931	11 633
<i>Finansiella anläggningstillgångar</i> Not 8				
Värdepapper och andelar	10 731	10 667	13 641	13 577
Långfristiga fordringar	6 351	7 030	30 264	30 264
Summa anläggningstillgångar	607 685	618 967	310 542	316 967
Omsättningstillgångar				
Förråd/varulager	5 687	10 182		
Kortfristiga fordringar	42 457	43 739	33 200	35 532
Kassa och Bank	59 207	85 104	59 207	85 104
Summa omsättningstillgångar	107 351	139 025	92 407	120 636
SUMMA TILLGÅNGAR	715 036	757 992	402 949	437 603
EGET KAPITAL				
Eget Kapital Not 11				
Ingående eget kapital	235 851	231 313	193 093	186 609
Årets resultat	14 630	7 183	11 034	7 429
Summa eget kapital	250 481	238 496	204 127	194 038
Avsättningar Not 12				
Avsättningar för pensioner och löneskatt	19 171	17 552	19 171	17 552
Avsättningar för latent skatt	4 431	729		
Avsättning för uppskjuten skatt	-2 326	459		
Övriga avsättningar	10 073	36 186	10 019	36 148
Summa avsättningar	31 349	54 926	29 190	53 700
Skulder				
Långfristiga skulder	321 116	346 166	54 225	95 500
Kortfristiga skulder	112 090	118 404	115 407	94 365
Summa skulder	433 206	464 570	169 632	189 865
SUMMA EGET KAP, AVSÄTTN. OCH SKULDER	715 036	757 992	402 949	437 603
ANSVARSFÖRBINDELSER				
Pensionsförpliktelser	282 878	282 099	282 878	282 099
Borgens- och ansvarsförbindelser	3 498	2 795	274 164	273 461
Förvaltade fonder	483	481	483	481
Fastighetsinteckningar	181	181		
Övriga ansvarsförbindelser (externa)				
SUMMA ANSVARSFÖRBINDELSER	287 040	285 556	557 525	556 041

NOTER

Nothänvisningar (Tkr)

Not 1 Verksamhetens intäkter	2012	2011
Kommunen		
Försäljningsmedel	3 407	3 154
Taxor och avgifter	29 627	33 952
Hyror och arrenden	13 685	9 632
Bidrag	74 086	65 402
Försäljning av verksamhet	3 682	2 124
Jämförelsestörande poster	9 236	
<i>Försäljning av anläggningstillgångar</i>	7 092	572
Summa kommunen	140 815	114 836
Koncernen		
Älvsbyns Kommun	139 202	110 392
Älvsbyns Fastigheter AB	61 355	22 549
Älvsbyns Energi AB	70 768	52 854
Summa koncernen	271 325	185 795
Not 2 Verksamhetens kostnader	2012	2011
Kommunen		
Material, entreprenader, konsulter, bidrag och transfereringar	-140 630	-136 744
Personalkostnader	-364 522	-352 580
Övriga verksamhetskostnader	-54 360	-45 601
Jämförelsestörande poster		
<i>Förändring av avsättning för omstrukturering</i>	726	-781
<i>Nedskrivning av anläggningstillgångar</i>		-17
Summa kommunen	-558 786	-535 723
Koncernen		
Älvsbyns Kommun	-522 498	-473 834
Älvsbyns Kommunföretag AB	-40	-21
Älvsbyns Fastigheter AB	-74 876	-51 745
Älvsbyns Energi AB	-61 370	-58 242
Summa koncernen	-658 784	-583 842

Not 3 Skatteintäkter, generella statsbidrag och utjämning

	2012	2011
Kommunalskatteintäkter		
Kommunalskatt	310 791	301 821
Definitiv slutavräkning föregående år	58	1 215
Preliminär slutavräkning innevarande år	3 708	6 060
Summa skatteintäkter	314 557	309 096
Generella statsbidrag och utjämning		
Inkomstutjämningsbidrag	70 767	69 872
Kostnadsutjämningsbidrag	9 751	12 969
Strukturbidrag	20 900	21 188
Reglering bidrag/intäkt	4 045	8 531
Bidrag för LSS-utjämning	13 448	15 656
Fastighetsavgift	13 686	11 275
Summa generella statsbidrag och utjämning	132 597	139 491
Summa skatter, statsbidrag och utjämning	447 154	448 587

Not 4 Finansiella intäkter

	2012	2011
Kommunen		
Ränteintäkter	2 598	2 265
Övriga finansiella intäkter	1 742	74
Summa kommunen	4 340	2 339
Koncernen		
Älvsbyns Kommun	4 340	2 339
Älvsbyns Kommunföretag AB	8	11
Älvsbyns Fastigheter AB	207	224
Älvsbyns Energi AB	147	105
Summa koncernen	4 702	2 679

Not 5 Finansiella kostnader

	2012	2011
Kommunen		
Räntekostnader	-3 514	-2 365
Jämförelsestörande post		
<i>Förändrad diskonteringsränta</i>		-1 373
Räntekostnader pensionsskuld	-893	-577
Summa kommunen	-4 407	-4 315
Koncernen		
Älvsbyns Kommun	-4 407	-4 315
Älvsbyns Fastigheter AB	-2 085	-2 572
Älvsbyns Energi AB	-6 341	-5 958
Summa koncernen	-12 833	-12 845

Not 6 Årets resultat

	2012	2011
Koncernen		
Älvsbyns Kommun	11 034	7 429
Älvsbyns Kommunföretag AB	-32	-10
Älvsbyns Fastigheter AB	4 038	3 955
Älvsbyns Energi AB	1 916	-4 650
Skatt	-2 326	459
Summa årets resultat koncernen	14 630	7 183

Not 7 Materiella anläggningstillgångar

	2012	2011
Kommunen		
Mark, byggnader och tekniska anläggningar		
<i>Markreserv anskaffningsvärde</i>	8 380	8 080
Nyanskaffningar		300
Försäljningar	-851	
Utgående bokfört värde	7 529	8 380
<i>Verksamhetsfastigheter anskaffningsvärde</i>	334 421	300 751
Ackumulerade avskrivningar	-146 514	-141 441
Ackumulerade justeringar	-1 762	-4 373
Nyanskaffningar	-4 762	12 828
Justerat bokfört värde		-7
Årets avskrivningar	-10 308	-9 268
Utgående bokfört värde	171 075	158 490
<i>Fastigheter för affärsverksamhet anskaffningsvärde</i>	10 593	65 105
Ackumulerade avskrivningar	-3 645	-30 676
Ackumulerade justeringar		-13
Justerat bokfört värde		-25 634
Årets avskrivningar	-665	-1 834
Utgående bokfört värde	6 283	6 948
<i>Publika fastigheter anskaffningsvärde</i>	104 841	104 500
Ackumulerade avskrivningar	-59 575	-56 334
Nyanskaffningar	1 865	151
Årets avskrivningar	-3 319	-3 304
Utgående bokfört värde	43 812	45 013
<i>Övriga fastigheter anskaffningsvärde</i>	33 958	36 005
Ackumulerade avskrivningar	-23 004	-24 261
Ackumulerade justeringar	-59	-58
Årets avskrivningar	-722	-790
Justerat bokfört värde	-790	
Utgående bokfört värde	9 383	10 896

<i>Pågående arbeten ingående bokfört värde</i>	3 282	2 559
Nyanskaffningar	14 342	29 207
Utgående bokfört värde	17 624	31 766
Summa mark, byggnader och tekniska anläggningar kommunen	255 706	261 493
Maskiner och inventarier		
<i>Maskiner anskaffningsvärde</i>	176	176
Ackumulerade avskrivningar	-164	-146
Årets avskrivningar	-12	-18
Utgående bokfört värde	0	12
<i>Inventarier anskaffningsvärde</i>	21 151	28 114
Ackumulerade avskrivningar	-10 760	-16 356
Ackumulerade justeringar		59
Nyanskaffningar	1 789	1 011
Årets avskrivningar	-2 542	-2 907
Justerat bokfört värde	6	-100
Utgående bokfört värde	9 644	9 821
<i>Bilar och andra transportmedel anskaffningsvärde</i>	5 392	4 971
Ackumulerade avskrivningar	-3 612	-3 444
Ackumulerade justeringar	21	21
Nyanskaffningar		420
Årets avskrivningar	-514	-167
Utgående bokfört värde	1 287	1 801
Summa maskiner och inventarier kommunen	10 931	11 634
Koncernen		
Fastigheter och anläggningar		
Älvsbyns Kommun	255 706	261 493
Älvsbyns Fastigheter AB	110 395	113 649
Älvsbyns Energi AB	202 599	205 911
Summa fastigheter och anläggningar koncernen	568 700	581 053
Maskiner och inventarier		
Älvsbyns Kommun	10 931	11 633
Älvsbyns Fastigheter AB	3 380	3 903
Älvsbyns Energi AB	7 592	4 681
Summa maskiner och inventarier	21 903	20 217

Not 8 Finansiella anläggningstillgångar

	2012	2011
Kommunen		
Aktier och andelar		
Aktier i koncernföretag	3 000	3 000
Aktier	2 228	2 392
Andelar	663	435
Förlagsbevis	1 750	1 750
Fondplaceringar SPAX Europa	6 000	6 000
Summa aktier och andelar kommunen	13 641	13 577
Långfristiga fordringar		
Älvsby Folkhögskola	3 750	3 750
Älvsbyns Kommunföretag AB	1 954	1 954
Älvsbyns Energi AB VA	24 225	24 225
Övriga	335	335
Summa långfristiga fordringar kommunen	30 264	30 264
<i>Andelskapitalet i Kommuninvest ekonomisk förening avser inbetalt andelskapital. Kommuninvest ekonomisk förening har därför beslutat om insatsemissioner om sammanlagt 1 700 tkr för Älvsbyns kommun. Älvsbyns kommun totala andelskapital i Kommuninvest ekonomisk förening uppgick 2012-12-31 till 1700 tkr.</i>		
Koncernen		
Aktier och andelar		
Älvsbyns Kommun	10 641	10 577
Älvsbyns Fastigheter AB	40	40
Älvsbyns Energi AB	50	50
Summa aktier och andelar koncernen	10 731	10 667
Not 9 Kortfristiga fordringar	2012	2011
Kommunen		
Kundfordringar	3 571	4 701
Värdereglering kundfordringar	-311	-252
Interimsfordringar	26 110	25 092
Övriga kortfristiga fordringar	3 830	5 992
Summa kortfristiga fordringar kommunen	33 200	35 533
Koncernen		
Kundfordringar	13 872	10 421
Interimsfordringar	24 329	24 076
Övriga kortfristiga fordringar	4 256	9 242
Summa kortfristiga fordringar koncernen	42 457	43 739

Not 10 Kassa och Bank

	2012	2011
Kommunen		
Kassa	22	14
Koncernkonto	49 133	35 349
Fastränteplaceringar	6 467	46 396
Övriga banktillgodohavanden	3 585	3 345
Summa kassa och bank kommunen	59 207	85 104
Älvsbyns Energi AB:s del i koncernkonto	3 461	475
Älvsbyns Fastigheter AB:s del i koncernkonto	16 148	12 571
Älvsbyns Kommunföretag AB:s del i koncernkonto	600	622
Summa skuld/fordran koncernkonto	20 209	13 668

Till koncernkontot är kopplat en kredit på 5 mkr. Dessutom har Älvsbyns Energi AB en intern kredit på 10 mkr

Not 11 Eget kapital

	2012	2011
Kommunen		
Eget kapital ingående värde	194 039	186 609
Byte av redovisningsprincip upplupna timlöner	-945	
Ingående eget kapital justerat i enlighet med ny princip	193 093	
Årets resultat	11 034	7 429
Summa eget kapital kommunen	204 127	194 038
Varav rörelsekapital	-23 002	26 271
Varav anläggningsskapital	227 129	167 767
Summa eget kapital	204 127	194 038
Koncernen		
Eget kapital ingående värde	238 495	231 313
Direktbokning mot eget kapital	-2 644	
Därav avsättning för latent skatt	14 630	7 183
Summa eget kapital koncernen	250 481	238 496

Not 12 Avsättningar	2012	2011
Kommunen		
Avsättning till pensioner		
Pensioner	15 084	13 564
Visstidspension	386	561
Summa pensionsavsättningar	15 470	14 125
Avsättning till löneskatt		
Särskild löneskatt	3 701	3 427
Summa särskild löneskatt	3 701	3 427
Övriga avsättningar		
Avsättning för strukturella kostnader		
<i>Ansatt tidigare år</i>	8 007	7 561
<i>Ianspråktaget</i>	-1 267	-3 026
<i>Återföring avsättning</i>	-6 740	-4 535
Avsättning bokslut 2012	10 019	8 007
Summa avsättning strukturella kostnader	10 019	8 007
Avsättning för försäkringsersättning		
Rest utbetald försäkringsersättning	28 141	
Ianspråktagen försäkringsersättning	-28 141	
Utbetald försäkringsersättning 2010		35 507
Utbetald försäkringsersättning 2011		3 573
Kostnader 2009		-10 313
Kostnader 2010		-626
Summa avsättning för försäkringsersättning	0	28 141
Summa övriga avsättningar	10 019	36 148
Summa avsättningar kommunen	29 190	53 700
Koncernen		
Avsättning till pensioner		
Pensioner	19 171	17 552
Summa pensionsavsättningar	19 171	17 552
Övriga avsättningar		
Avsättning för latent skatt på bokslutsdispositioner	4 431	729
Avsättning för uppskjuten skatt	-2 326	459
Avsättning för utsläppsrätter	54	38
Avsättning för strukturella kostnader	10 019	36 148
Summa övriga avsättningar	12 178	37 374
Summa avsättningar koncernen	31 349	54 926

Not 13 Långfristiga skulder	2012	2011
Kommunen		
Ingående låneskuld	95 500	96 000
Nyupplåning under året		25 500
Årets amorteringar	-41 275	-26 000
Summa långfristiga skulder kommunen	54 225	95 500
Låneskuld kreditgivare		
Kommuninvest AB	64 225	105 000
Summa lånegivare	64 225	105 000
Koncernen		
Älvsbyns Kommun	54 225	95 500
Älvsbyns Fastigheter AB	76 716	76 716
Älvsbyns Energi AB	190 175	173 950
Summa långfristiga skulder koncernen	321 116	346 166
Not 14 Kortfristiga skulder	2012	2011
Kommunen		
Leverantörsskulder	24 370	16 104
Interimsskulder	34 639	29 526
Semesterlöneskuld	23 407	21 405
Skulder till dotterbolag	22 502	16 777
Övriga kortfristiga skulder	489	553
Nästa års amortering	10 000	10 000
Summa kortfristiga skulder kommunen	115 407	94 365
Koncernen		
Leverantörsskulder	14 912	21 921
Interimsskulder	50 297	69 225
Övriga kortfristiga skulder	46 881	27 258
Summa kortfristiga skulder koncernen	112 090	118 404
Not 15 Pensionsförpliktelser	2012	2011
Kommunen		
Pensionsförpliktelser	227 650	227 023
Särskild löneskatt	55 228	55 076
Summa pensionsförpliktelser kommunen	282 878	282 099

Not 16 Borgens- och ansvarsförbindelser	2012	2011
Kommunen		
Älvsbyns Fastigheter AB	76 716	76 716
Älvsbyns Energi AB	193 950	193 950
Bostadsrättsföreningar	1 003	1 019
Egna hem	1 495	1 776
Övriga	1 000	
Summa borgens- och ansvarsförbindelser	274 164	273 461

Älvsbyns kommun har i juni 2002 ingått en solidarisk borgen såsom för egen skuld för Kommuninvest i Sverige AB:s samtliga förpliktelser. Samtliga 274 kommuner som per 2012-12-31 var medlemmar i Kommuninvest har ingått likalydande borgensförbindelser. Mellan samtliga dessa kommuner har ingåtts ett regressavtal som reglerar fördelningen av ansvaret mellan medlemskommunerna vid ett eventuellt ianspråktagande av ovan nämnd borgensförbindelse. Enligt regressavtalet ska ansvaret fördelas dels i förhållande till storleken på de medel som respektive medlemskommun lånat av Kommuninvest i Sverige AB, dels i förhållande till storleken på medlemskommunernas respektive insatskapital i Kommuninvest ekonomisk förening.

Vid en uppskattning av den finansiella effekten av Älvsbyns kommuns ansvar, kan enligt ovan nämnd borgensförbindelse, kan noteras att per 2012-12-31 uppgick Kommuninvest i Sverige AB:s totala förpliktelser till 268 008 mkr och totala tillgångar till 272 786 mkr. Älvsbyns kommuns andel av de totala förpliktelserna uppgick till 453 mkr och andelen av de totala tillgångarna uppgick till 461 mkr.

Övriga upplysningar Leasingkostnader	2012	2011
Leasingkostnader		
Kontorsmaskiner, kopiatorer, övriga inventarier	574	826
Fordon, bilar	1 143	1 140
Köksmaskiner	8	30
Trygghetslarm	871	885
Summa leasingkostnader	2 596	2 881
Leasingkostnader kommande år*	2013	2014-2016
Kontorsmaskiner, kopiatorer, övriga inventarier	700	2 004
Fordon, bilar	1 140	3 420
Köksmaskiner	8	24
Trygghetslarm	890	2 670
Summa leasingkostnader	2 738	8 118

* Uppskattade leasingkostnader för kommande år

POLITISK VERKSAMHET

Verksamhet	Budget 2012			Bokfört 2012			Budget- avvikelse
	Kostnader	Intäkter	Netto	Kostnader	Intäkter	Netto	
Politisk verksamhet	3 713	0	3 713	3 469	0	3 469	244
Summa	3 713	0	3 713	3 469	0	3 469	244

VERKSAMHETEN

Verksamheten omfattar all politisk verksamhet exklusive revision.

EKONOMI

Verksamheten visar ett överskott på 244 tkr.

UPPFÖLJNING AV MÅL

Genomföra två medborgardialoger under året.

Målet uppnått. Under året har ett antal dialoger inom ramen för fullmäktigeberedningarnas arbete genomförts. Utöver det genomförs en rad olika dialoger inom området fysisk planering.

UPPFÖLJNING AV SÄRSKILDA UPPDRAG

-Genomföra planerade besök eller möten i verksamheten under två dagar.

Målet uppnått. Partigrupper och/eller varje enskild ledamot ansvarar för att dessa besök genomförs.

VIKTIGA HÄNDELSER 2012

Fullmäktige har utsett fyra stycken fullmäktigeberedningar. Dessa beredningar har haft till uppdrag att utreda förutsättningarna för kärnverksamhetens utveckling. Beredningarna har haft följande inriktningar:

- Framtidens äldreomsorg.
- Framtidens långsiktiga grundskolestruktur.
- Framtidens politiska organisation.
- Förbättrad integration.

Under året har två av dessa beredningar, Framtidens äldreomsorg och Framtidens långsiktiga grundskolestruktur, slutredovisat sina uppdrag till kommunfullmäktige.

Vidare har ett system för digital ärendehantering implementerats i stora delar av den politiska administrationen.

Arbetet med att ta fram en ny vision för Älvsbyns kommun har påbörjats.

FRAMTIDEN

Fullmäktigeberedningen Framtidens politiska organisation slutredovisar sitt arbete under 2013.

Arbetet med en total digitalisering av den politiska administrationen slutförs under 2013.

En ny vision, Vision 2030, för Älvsbyns kommun fastställs under första kvartalet 2014.



REVISION

Verksamhet	Budget 2012			Bokfört 2012			Budget- avvikelse
	Kostnader	Intäkter	Netto	Kostnader	Intäkter	Netto	
Revision	700	0	700	625	0	625	75
Summa	700	0	700	625	0	625	75

VERKSAMHETEN

Kommunrevisorernas åligganden följer av kommunal lag, revisionsreglemente och god revisionssed i kommunal verksamhet. Revisionen syftar ytterst till att ge kommunfullmäktige underlag till ansvarsprövningen av utskott, styrelser och enskilda politiker.

I revisionsplanen anges planerade insatser för år 2012.

För att kunna ge underlag till kommunfullmäktiges ansvarsprövning granskar revisorerna årligen all verksamhet som bedrivs inom utskott och styrelser verksamhetsområden. Bedömningen lämnas i revisionsberättelsen.

Revisionen granskar också kommunens samlade verksamhet i förvaltning och företag ur ett övergripande ägar-/styrningsperspektiv. En särskild del är kommunstyrelsens uppsiktsplikt över företag.

Revisorerna prövar om:

- verksamheten sköts på ett ändamålsenligt och från ekonomisk synpunkt tillfredsställande sätt
- räkenskaperna är rättvisande
- den interna kontrollen som görs inom organisationen är tillräcklig.

För att fullgöra uppdraget och som underlag till planerad revisionsinriktning görs en risk- och väsentlighetsbedömning.



Risk- och väsentlighetsbedömning

Risk- och väsentlighetsbedömningen tar sikte på alla delar i det uppdrag som angetts ovan.

Risk- och väsentlighetsbedömningen har två delar; dels att identifiera händelser och företeelser som kan utgöra hinder, hot eller risker i verksamheten, dels att bedöma hur allvarligt det blir om dessa blir en verklighet – sannolikhet och konsekvens.

Revisionens genomförande

Revisionen delas upp enligt följande;

- Övergripande granskning av samtliga utskott och styrelse
- Fördjupade revisionsprojekt
- Uppföljning av tidigare granskningar
- Granskning av redovisning och intern kontroll
- Granskning av årsbokslut, årsredovisning, delårsbokslut och delårsrapport
- Samordnad revision/Lekmannarevision
- Övriga granskningsinsatser

Övergripande granskning

I kommunallagen uttalas att all verksamhet ska granskas årligen. För att uppfylla detta krav genomförs så kallad övergripande granskning för samtliga utskott och styrelse varje år. Revisionen planerar sitt arbete och dokumenterar detta i den årliga revisionsplanen.

EKONOMI

Planerade revisionsinsatser har under verksamhetsåret kunnat bedrivas till en kostnad som är 75 tkr lägre än budget.

ÖVERFÖRMYNDARE

Verksamhet	Budget 2012			Bokfört 2012			Budgetavvikelse
	Kostnader	Intäkter	Netto	Kostnader	Intäkter	Netto	
Överförmyndare	308	0	308	909	-366	543	-235
Summa	308	0	308	909	-366	543	-235

VERKSAMHETEN

Överförmyndarens uppdrag är att utse och kontrollera hur förmyndare, förvaltare och gode män sköter sitt uppdrag.

EKONOMI

Både antalet uppdrag som gode män och dess arvoden har ökat. Även behovet av utbildning har ökat. Verksamheten visar för året ett budgetunderskott på 235tkr.

UPPFÖLJNING AV MÅL

Upprätthålla och utvidga kontaktnät/relationer till omvärlden avseende såväl andra enheter inom Älvsbyns kommun som utanför, såsom banker, försäkringsbolag, andra överförmyndare, landsting med flera.

Målet uppnått. Kontaktnätet underhålls och byggs ut genom "Nätverksträffen" samt genom återkommande träffar med bank och försäkringsbolag.

Uppdatera aktuellt datasystem avseende både mjuk och hårdvara.

Målet uppnått, uppdatering sker kontinuerligt av datasystemet.

Föreslå tingsrätten att utse gode män i den utsträckning som behövs för verksamheten med ensamkommande flyktingbarn.

Målet uppnått. För samtliga ensamkommande flyktingbarn har utsetts gode män.

VIKTIGA HÄNDELSER 2012

Verksamheten med ensamkommande flyktingbarn fortsätter, en verksamhet som kräver mycket resurser.



KOMMUNÖVERGRIPANDE VERKSAMHET

Verksamhet	Budget 2012			Bokfört 2012			Budget- avvikelse
	Kostnader	Intäkter	Netto	Kostnader	Intäkter	Netto	
Kommunledningskontor	23 630	-2 625	21 005	23 938	-2 993	20 945	60
Kommunövergripande	8 075	-2 845	5 230	8 754	-3 555	5 199	31
Summa	31 705	-5 470	26 235	32 692	-6 548	26 143	91

VERKSAMHETEN

Inom budgetområdet kommunövergripande verksamhet återfinns kommunledning samt verksamheter av kommungemensam karaktär. Vidare återfinns inom detta område även Bemanningseenheten samt Kommunledningskontoret som består av fem avdelningar: ekonomi, IT, kansli, ledning- och utveckling samt personal.

EKONOMI

Sammantaget uppvisar den kommunövergripande verksamheten ett överskott mot budget på 91 tkr.

UPPFÖLJNING AV MÅL

Införa koncerngemensam scanning av leverantörsfakturor

Målet uppnått.

Samtliga verksamheter inklusive bolagen har dokumenterade SLA med IT-avdelningen.

Målet ej uppnått. Dokumentation av SLA ej påbörjat, kommer ej att genomföras under 2012.

Öka tillgängligheten på kommunens system och applikationer, öka användarvänligheten samt öka kunskapsnivån på användarna så att antalet kundärenden till Helpdesk minskas med 10 %.

Målet uppnått. Inventering, omfördelning och förtätning av utrustning är genomförd på alla verksamheter. Diskussion pågår om vilken metod som skall användas för att höja den generella datormognaden för personalen. Speciellt viktigt i samband migreringen till Microsoft och därtill hörande byte av programvaror.

Fiberansluta 2-3 villaområden i centrala Älvsbyn och öka antalet privata abonnenter med 10 %

Målet uppnått. Ungefär 40 nya villor är anslutna till fibernätet på Västermalm. Leverans av tjänster till dessa kommer att påbörjas under kvartal 1, 2013.

Genomföra digitalisering av den politiska administrationen.

Målet delvis uppnått. Den politiska administrationen för kommunstyrelsen har digitaliserats. Utrustning är även inköpt och planering pågår för digitalisering av Fullmäktige och utskott.

Implementera resultatet av 2011 års tillfälliga beredningar inom äldreomsorg och skola.

Målet delvis uppnått. Beredningen inom äldreomsorgen resulterade i ett uppdrag att genomföra en förstudie som ska redovisas under andra kvartalet 2013.



Utveckla avdelningens arbetssätt till en konsultativ roll i personalfrågor

Målet delvis uppnått. Arbetet fortsätter under 2013.

Skapa tydlighet i organisationen genom att klargöra ansvar och roller mellan chefer, medarbetare och personalavdelningen.

Målet delvis uppnått. Åtgärder och utbildningsinsatser har genomförts under året och fortsätter under 2013.

Minska kostnaderna för systemförvaltning med 10 % jämfört med 2010 års utfall.

Målet delvis uppnått. Personalavdelningen har påbörjat arbete för att klarlägga vilka delar av systemadministrationen som kan överföras från Piteå Kommun.

UPPFÖLJNING AV SÄRSKILDA UPPDRAG

Slutför implementering av "Stadsnät Ny"

Målet ej uppnått.

Diskussion pågår för att hitta en gemensam lösning för de mindre kommunerna i Norrbotten.

VIKTIGA HÄNDELSER 2012

2012 har överenskommelse träffats om ett nytt samverkansavtal. Det nya samverkansavtalet implementerades under hösten 2012. Utbildningsinsatser har genomförts i tre steg med alla chefer, medarbetare och fackliga företrädare.

FRAMTIDEN

- Arbete med Vision 2030
- Migrera IT-plattformen från Novell till Microsoft
- Digitalisera politiskt administration fullt ut
- Återinföra inköpsfunktion på Kommunledningskontoret.

KOSTVERKSAMHET

Verksamhet	Budget 2012			Bokfört 2012			Budget- avvikelse
	Kostnader	Intäkter	Netto	Kostnader	Intäkter	Netto	
Restaurang Fluxen	9 462	-9 300	162	9 558	-8 829	728	-566
Skolkök	9 069	-550	8 519	8 626	-495	8 131	389
Förskolekök	5 370	-50	5 320	5 147	-36	5 111	208
Summa	23 901	-9 900	14 001	23 331	-9 360	13 970	31

VERKSAMHETEN

Kostverksamheten står för tillagning, servering och distribution av mat till barn, elever och gamla. Totalt ingår 17 kök i varierande storlek (2012).

Verksamheten är indelad i tre budgetområden:

Restaurang Fluxen: tillagningskök för kommunens särskilda boenden, hemtjänst och dagverksamheter mm. I anslutning till köket finns även en lunchrestaurang som är öppen året om.

Skolkök: 2 tillagningskök (Älvåkra och i Vidsel) och 4 mottagningskök (Parkskolan, Knut Lundmarkskolan samt skolköken i Visträsk och Korsträsk).

Förskolekök: 3 tillagningskök (Timmersvansen, Åsen och Västermalm) och 7 mottagningskök (Vidsel, Visträsk, Korsträsk, Älvan, Stigen samt Lingon och Blåbär på Altuna).

På alla förskolor samt på flera skolor serveras förutom lunch även frukost och mellanmål.

EKONOMI

Kostverksamheten visar ett positivt resultat på 31 tkr gentemot budget. Den översyn som gjordes under vårterminen 2012 har visat sig mycket positiv ur ekonomisk synvinkel. Samtliga ekonomibiträdestjänster sågs då över och besparingar kunde göras i samband med avvecklingen av de små skolenheterna på Tärnstigen.

UPPFÖLJNING AV MÅL

Färdigställa kommunens kostpolicy där ökad användning av lokalproducerade livsmedel ingår. Dokumentet ska innehålla information om allt kring maten och dess innehåll, vad vi erbjuder osv.

Målet är uppnått.

Servera skol- och förskolemat som bidrar till att grundlägga bra matvanor

Målet är uppnått. Skol- och förskolematen tillagas enligt livsmedelsverkets riktlinjer. Kostverksamheten följer rekommendationen att inte servera livsmedel som bara innehåller "tomma kalorier" och ingen näring.

Utöka/förbättra samarbetet med kommunens rektorer. Syftet ska vara att gemensamt arbeta för att förbättra lunchmiljöer och lunchtider mm, men även information och kunskapsutbyte.

Målet är delvis uppnått. Det saknas i dagsläget forum (utöver matråden) för att diskutera bra mat, matsalsmiljö, lunchtider och pedagogisk lunch. Kontakter kök/rektorer/pedagogisk personal förekommer men skulle kunna utvecklas och förbättras.

Ha matråd minst 2 gånger per år på de största skolorna

Målet är uppnått. Matråd hålls en gång/termin på alla större skolenheter. Medverkar gör elevrepresentanter, lärare/fritidspedagog, rektor, skolsköterska, kökspersonal och kostchef. Vid dessa träffar är det maten som är i fokus och elevernas synpunkter tas tillvara.

Ha kostombudsträffar minst 2 gånger per år. Syftet är att förbättra kommunikationen och informationen mellan Flux-enköket och särskilt boende. Träffarna kan också användas för utbildningsinsatser.

Målet är uppnått. Träffarna har visat sig främja ett gott samarbete och förståelse mellan avdelningspersonal och kökspersonal. Maten är alltid i fokus och det är de boendes synpunkter och önskemål som är allra viktigast.

UPPFÖLJNING AV SÄRSKILDA UPPDRAG

Göra enkätundersökningar bland elever angående skolmaten, matsalsmiljön, lunchtider mm

En enkätundersökning genomfördes under oktober och november 2011. Resultatet sammanställdes i början av 2012 och har diskuterats tillsammans med elever, personal och rektor på matråden under året. Fler enkätundersökningar kommer att göras längre fram.

VIKTIGA HÄNDELSER 2012

Under 2012 har stora förändringar skett inom Kostverksamheten. Bland annat gjordes under vårterminen 2012 en översyn av ekonomibiträdestjänsterna inom skol- och förskoleköken. Förändringarna som gjordes utgår från de organisatoriska förändringar som skett inom skola och förskola. På Knut Lundmarkskolan har kostverksamhet bedrivits sedan höstterminen och i början av januari öppnades även på Pärkans förskola ett nybyggt mottagningskök. Under de senaste åren har flera stora förändringar skett som har minskat antalet kök inom kostverksamheten. Idag är köken betydligt färre vilket även har lett till att personalstyrkan kunnat minskas. Det som är positivt när små enheter går ihop med varandra är att det blir samordningsvinster men också att antalet mattransporter minskar.

Vad gäller uppdraget så ställs idag större och större krav på den mat som upphandlas, produceras och serveras. 2013 kommer att bli ett år med en hel del fortbildning för personalen, allt från hygien till specialkost samt kravet på näringsriktiga måltider. Kraven har ökat både inom skola/förskola och äldreomsorg.



NÄRINGSLIVSVERKSAMHET

Verksamhet	Budget 2012			Bokfört 2012			Budget- avvikelse
	Kostnader	Intäkter	Netto	Kostnader	Intäkter	Netto	
Näringslivsverksamhet	11 352	-410	10 942	15 839	-6 327	9 512	1 430
Summa	11 352	-410	10 942	15 839	-6 327	9 512	1 430

VERKSAMHETEN

I verksamhetsområdet ingår näringslivs- och landsbygdsutveckling, projektsamordning för externt finansierade projekt, besöksnäring, kommunikationer samt information och marknadsföring.

EKONOMI

Näringslivskontoret redovisar ett budgetöverskott på 1430 tkr för år 2012. Överskottet förklaras främst av korrigeringar som gjorts av tidigare års erhållna bidrag från EU och Tillväxtverket.

UPPFÖLJNING AV MÅL

Antalet sysselsatta +50

Målet ej uppnått. Senaste tillgängliga statistik avser förändringar under 2010. Här framgår att sysselsättningen inom kommunen ökade med 8 personer till totalt 3 179 personer (så kallad dagbefolkning).

Källa: SCB

50 nystartade företag

Målet uppnått. Under perioden september 2011 – september 2012 var antalet nystartade företag 98, en ökning med 49.

Källa: UC, baseras på aktiva företag.

Befolkning +0

Målet ej uppnått. Befolkningen minskade med 53 personer under 2012.

VIKTIGA HÄNDELSE 2012

Näringslivsklimat

I svenskt näringslivs ranking över näringslivsklimatets utveckling i kommunerna har Älvsbyn uppnått en andra plats i länet efter Luleå.

Projekt entreprenörcentra

Ett projekt med fokus på nyföretagande i samverkan med Jokkmokk har utvecklat kvinnligt samt utlandsföddas företagande.

Turism

Kommunens fokus flyttas allt mer från information till marknadsföring i syfte att öka omsättningen i turistbranschen. Turistinformationen har anpassats för en digitaliserad värld. Dessutom sätts nya informationsskyltar upp vid Älvsbyns infarter.

FRAMTIDEN

Etableringsplan för en gruva i Älvsbyn tas fram under våren 2013.



MILJÖ/BYGG/RÄDDNING

Verksamhet	Budget 2012			Bokfört 2012			Budgetavvikelse
	Kostnader	Intäkter	Netto	Kostnader	Intäkter	Netto	
Miljö- och byggkontoret	3 583	-1 770	1 813	3 608	-1 225	2 383	-570
Räddningstjänsten	6 748	-250	6 498	7 219	-234	6 985	-488
Krisberedskap	398	-455	-57	344	-466	-123	66
Summa	10 728	-2 475	8 253	11 171	-1 925	9 246	-993

VERKSAMHETEN

Enheten Miljö/bygg/räddning ska förebygga olyckor samt se till att effektiva räddningsinsatser utförs vid olyckor som inträffar inom kommunen. Därutöver sker kontroll, tillsyn och prövning inom flera olika lagområden. Tillsyn och kontroll är lagstadgad och styrs dels genom nationell lagstiftning men även i vissa fall direkt genom EG-förordningar. Tillsyn och kontroll är huvudsakligen finansierad genom avgifter.

Miljö bygg räddning bevakar kommunens intressen bland annat när det gäller hälsoskydd och säkerhet, miljö, trafik, underhåll av register och kartor samt mark och planfrågor. Myndighetsnämnden är den nämnd som sätter mål och följer upp verksamhetens kvalitet när det gäller myndighetsutövningen, medan kommunstyrelsen är uppdragsgivare när det gäller strategiska frågor som allmänna miljö- och planfrågor.

EKONOMI

Enheten visar ett underskott på 993 tkr. jämfört med budget för 2012. Vid räddningstjänsten är det främst personalkostnaderna som är högre än budgeterat.

Miljö- och byggkontoret har inte utfört all planerad tillsyn vilket har haft till följd att intäkterna blivit lägre än planerat.

UPPFÖLJNING AV MÅL

Tillsyn och kontroll utförs enligt myndighetsnämndens resursbehovsutredning med prioritering utifrån tillsynsplaner vid brist på resurser.

Målet ej uppnått. Detta eftersom det inte har funnits tillräckliga personella resurser.

Minst en detaljplan initieras 2012.

Målet är uppnått. Under 2012 har fem detaljplaner initierats. Totalt vid årets slut pågick arbete med sju detaljplaner. Tre planer är beställda.

Taxefinansieringen ska öka med minst konsumentprisindex från 2011 års nivå.

Målet ej uppnått. Taxefinansieringen har minskat på grund av att färre tillsyner genomförts.

UPPFÖLJNING AV SÄRSKILDA UPPDRAG

Samordna utveckla och sprida användning av GIS som verktyg i hela kommunorganisationen samt i bolagen där behov finns

Ett arbete pågår nu med införande av GIS i samverkan med Piteå kommun.

Utvärdera IVPA-verksamheten (i väntan på ambulans)

Utvärdering är utförd och kommer att presenteras för kommunstyrelsen i mars.

VIKTIGA HÄNDELSER 2012

Den nya detaljplanen som har framtagits under 2012 ger en förbättrad planberedskap och kommer att underlätta för de som i framtiden vill bygga flerbostadshus eller villor inom de planlagda områdena.

Flera etableringar av främst fritidshus har kunnat ske i de inom översiktsplanen utpekade LIS-områdena (LIS - Landsbygdsutveckling i strandnära lägen).

Kommunen har antagit styrdokument för kommunens säkerhetsarbete och för beredskap inför kriser och extraordinära händelser.

Fordonsparken vid räddningstjänsten håller på att förnyas och viktiga förbättringar av arbetsmiljön vid räddningstjänsten har inletts.



FRAMTIDEN

En gruvetablering i kommunen innebär att resurser måste avsättas för omfattande planeringsinsatser. Planberedskapen är inte tillräcklig idag för en större etablering trots att flera detaljplaner är under framtagande. Det kommer dessutom att behövas exploatörer som är villiga att bygga både flerbostadshus och industrilokaler. Kommunen bör vara proaktiv och inleda planeringsarbetet för att underlätta för dessa. Ett högre tryck inom byggsektorn kommer att ställa stora krav på kommunens myndighetsutövning på miljö- och byggsidan och att det finns personella resurser och modern teknik till hjälp vid samhällsplaneringen. Planeringsunderlag i form av nya primärkartor kan komma att behöva tas fram samtidigt som nuvarande kartor ständigt behöver uppdateras allteftersom samhällsbilden förändras.

En ny taxa enligt miljöbalken gör det möjligt att arbeta förebyggande med miljö- och hälsoskyddstillsyn. Detta för att främja människors hälsa, välbefinnande och miljön i enlighet med kommunstyrelsens mål.

Den ökande rörligheten på arbetsmarknaden innebär att det riskerar att bli en större personalomsättning vid räddningstjänsten som huvudsakligen bedrivs med personal i beredskap.

På grund av svårigheter att rekrytera personal med rätt kompetens, arbetar enheten aktivt för att hitta samverkansformer med andra kommuner i olika nätverk men även operativt.

FRITID- OCH KULTURVERKSAMHET

Verksamhet	Budget 2012			Bokfört 2012			Budget- avvikelse
	Kostnader	Intäkter	Netto	Kostnader	Intäkter	Netto	
Lönebidrag org. lotteritillstånd	450	0	450	291	-4	287	163
Kulturskola	1 959	0	1 959	1 835	-163	1 672	287
Bibliotek	3 444	0	3 444	3 582	-83	3 499	-55
Stöd till studieorganisationer	405	0	405	352	0	352	53
Forum	0	0	0	1 150	-354	796	-796
Gymnastiklokaler, föreningsstöd, mötesplatser	2 952	-150	2 802	1 565	-162	1 403	1 399
Summa	9 210	-150	9 060	8 775	-766	8 009	1 051

VERKSAMHETEN

Fritid- och kulturverksamheten tillhandahåller Älvsbyborna ett stort utbud kulturella arrangemang och mötesplatser för så väl ung som gammal. Under verksamheten finns:

- Lotteritillstånd som beviljas av Fritid & Kultur.
- Stöd till lönebidragsberättigade personer i föreningar med tio procent av det statliga stödet.
- Övriga gymnastiklokaler som nyttjas avgiftsfritt av föreningarna.
- Fritid & Kultur ansvarar för Forums löpande drift och hyr ut dess lokaler.
- Föreningsstöd som ger föreningslivet dess lokala förutsättningar.
- Mötesplatser och stöd till ungdomar så träffpunkter och arrangemang kan genomföras. After-school är mötesplatsen på Älvåkraskolan och i Vidsel drivs Las Vegas verksamheten genom en föräldragrupp.
- Ungdomstinget och uppföljningsträffar med kommunens politiker som ger möjlighet till dialog mellan grupperna.
- Kulturskolan som ger elever från årskurs tre och uppåt möjlighet till individuell instrument- och sångundervisning. Dans och drama erbjuds mellanstadieeleverna under fria aktiviteten.
- Kulturutbud med teater och musikproduktioner från Norrbottensmusiken erbjuds till barn och ungdomar under skoltid. Teaterprojektets kvällsföreställningar stöds genom föreningen Stjärnskott som erhåller stöd av Fritid & Kultur. Ett basutbud av fyra vuxenföreställningar från Norrbottensmusiken erbjuds kommuninvånarna. Teater och

konstföreningen erhåller kommunalt stöd för sina verksamheter.

- Biblioteksverksamhet finns i Älvsbyn och Vidsel. Konsumentvägledningen med hjälp till skuldsanering finns på Älvsbyns bibliotek.
- Stöd till studieorganisationer ges utifrån antalet studietimmar.

EKONOMI

Kostnaden för driften av Forum överstiger budget med 796 tkr.

Föreningsstödet överskott beror dels på att 2013 års stöd inte betalats ut i förskott samt att anslaget för lokalt aktivitetsstöd, jubileer, startbidrag och anslag till ungdomsarrangemang inte nyttjats fullt ut.

After-school verksamheten startade upp under hösten 2012 och därför visar anslaget för mötesplatser ett överskott.

Kulturskolans överskott beror främst på att intäkterna för dansverksamheten blivit högre än beräknat och deltagarintäkter.

Stödet till studieorganisationer visar överskott eftersom medel till projektbidrag inte söktes.

UPPFÖLJNING AV MÅL

Marknadsföra "Mötesplatsen", ungdomars träffpunkt för återkommande aktivitet och "PUMA – pengar", ungdomars projekt pengar för spontanaktiviteter.

After-school verksamheten på Älvåkraskolan startades upp under hösten 2012 i samverkan med skolan. PUMA-pengar till ungdomsarrangemang marknadsförs kontinuerligt vid ungdomskontakter.

Öka nyttjandegraden av Vidsels sporthall med tjugofem procent. Vidsels sporthall har nu en beläggning under veckans alla sju dagar.

Biblioteket anpassas till "Ett bibliotek i Norrbotten 2013". Den 11 januari invigde landshövdingen den gemensamma bibliotekssatsningen som innebär gemensamt lånekort och katalog samt att gemensamma låneregler finns för alla Norrbottenskommuner.

UPPFÖLJNING AV SÄRSKILDA UPPDRAG

Utveckla ungdomars möjlighet att påverka sin livssituation. 2012 års ungdomsting hölls i oktober där ungdomar, ledningsgrupp och politiker fick mötas under en dag och diskutera kommundemensamma framtidsfrågor.

Enkätundersökning om ungdomars kulturintresse genomförs årligen. After-schools personal har genomfört enkät om vad ungdomarna vill ha för verksamheter.

Stimulera föreningar att lyfta fram goda förebilder inom ungdomsverksamheten.

Ungdoms- och kulturstipendiater utses årligen.

VIKTIGA HÄNDELSER 2012

- Filmen Isdraken hade Sverigepremiär i Älvsbyn.
- After-school verksamheten har startat upp under hösten.
- Norrbottensbiblioteken gick samman.

FRAMTIDEN

Älvsbyborna erbjuds bra möjligheter att bedriva fritids- och kulturaktiviteter så att Älvsbyn blir en än mer attraktiv ort i framtiden. En viktig uppgift är att vara lyhörd för älvsbybornas och speciellt ungdomarnas tankar och idéer vad gäller fritiden och kulturengagemang så att träffpunkter och mötesplatser både i det lilla och stora får utvecklas. Att fortsätta utvecklingen av länssamarbetet med kulturplanen är synnerligen viktigt.

After school startades upp 2012. Det är en plats för ungdomar som går i sexan till nian, där de kan umgås, träffa nya vänner och delta i roliga och spännande aktiviteter efter skoltid.



FÖRSKOLA

Verksamhet	Budget 2012			Bokfört 2012			Budgetavvikelse
	Kostnader	Intäkter	Netto	Kostnader	Intäkter	Netto	
Förskola	31 307	-6 272	25 035	32 059	-6 044	26 015	-980
Summa	31 307	-6 272	25 035	32 059	-6 044	26 015	-980

VERKSAMHETEN

Förskolan i Älvsbyns kommun är indelad i två områden med en förskolechef vid respektive område.

I Timmersvansens förskoleområde ingår två förskolor i centralorten – Altuna och Timmersvansen – samt tre förskolor i byarna Korsträsk, Visträsk och Vidsel.

Vid Timmersvansens förskola finns en resursavdelning som förstärkts med en specialpedagog. Barngruppen med färre barn kan ge stöd till utveckling och lärande för barn i behov av särskilt stöd.

I Åsens förskoleområde ingår förskolorna Åsen, Stigen, Västermalm och Älvan.

Åsens förskoleområde består av fyra enheter med sammanlagt 11 avdelningar var av en är resursavdelning för barn i behov av särskilt stöd.

EKONOMI

Det ekonomiska utfallet visar ett sammantaget underskott på ca 980 tkr. Timmersvansens förskoleområde har bedrivit verksamheten inom tilldelad budget medan Åsens förskoleområde har ett budgetunderskott på 1 755 tkr. Främst på grund av att Stigens förskola inte haft resurser tilldelade för verksamheten under juli till december.

UPPFÖLJNING AV MÅL

Specialpedagogik: föräldrar och barn i förskolan ska vara nöjda med det specialpedagogiska stöd som finns i verksamheten utifrån tillgänglighet och kvalitet.

Målet uppnått. I förskolan finns tillgång till två specialpedagoger. Strategier för att tillhandahålla och förbättra specialpedagogiska insatser inom förskolan har varit ett av årets fokusområden.

Handlingsplan för såväl mottagandet av barn med annat modersmål i våra förskolor, som för arbetet med modersmålsstöd har fastställts under april 2012. Planerna ingår nu i förskolornas systematiska kvalitetsarbete.

UPPFÖLJNING AV SÄRSKILDA UPPDRAG

Utvärdera och revidera resursfördelningsmodellen i förskolan utifrån framkomna resultat.

Under det gångna verksamhetsåret har bristen på förskoleplatser i centralorten ofta varit stor. Kommunens skyldighet att erbjuda plats inom 4 månader från det att ansökan om plats inkommit har därför varit den ”modell” som styrt placeringen av barn i förskolan. Någon reviderad resursfördelningsmodell har därmed inte utarbetats.

Utifrån barns ålder och mognad genomföra aktiviteter för att barnet ska känna sig delaktiga i sin egen kultur och utveckla känsla och respekt för andra kulturer.

Traditioner i samband med firande av högtider och helger är en del av förskolans uppdrag i de nationella styrdokument. Inga särskilda övriga insatser är planerade eller genomförda.

VIKTIGA HÄNDELSER 2012

På nationellt plan har den nya Skollagen inneburit att förskolan har blivit en egen skolform i Sveriges offentliga skolväsende. Behörighetsregler har fastställts för förskollärarna. Det är förskollärarna som bedriver undervisningen vid förskolorna. Den nya lagstiftningen reglerar och förändrar också det systematiska kvalitetsarbetet i förskolan. Läroplanen för förskolan har också reviderats och fått ett förstärkt fokus på barns utveckling och lärande, främst inom områdena matematik, naturvetenskap, teknik och språk.

Under höstterminen har ett antal arbetslag i förskolan kunnat erbjudas regelbunden och strukturerad handledning från förskolans specialpedagoger. Förskolecheferna har för avsikt att kunna fortsätta erbjuda handledningen som ett mycket viktigt verktyg i förskolornas systematiska kvalitetsarbete.

En stor del av höstterminen har gått åt till att planera, organisera och förbereda för att Altuna, Stigen och Älvan skulle flytta ihop till en ny förskoleenhet, Pärlans förskola.

FRAMTIDEN

Behovet av förskoleplatser i centralorten fortsätter att öka och stämmer väl överens med Skolverkets rapporter om att antalet barn i förskola aldrig tidigare varit så stort i landet. Antalet barn med annat modersmål fortsätter också att öka.



GRUNDSKOLA

Verksamhet	Budget 2012			Bokfört 2012			Budget- avvikelse
	Kostnader	Intäkter	Netto	Kostnader	Intäkter	Netto	
Övergripande grundskola	8 240	-1 519	6 721	7 858	-2 637	5 221	1 500
Bäckskolans RO	13 978	0	13 978	14 612	-263	14 350	-372
Parkskolans RO	20 685	-2 877	17 808	24 288	-3 974	20 314	-2 506
Älvåkraskolans RO	20 846	-90	20 756	20 669	-452	20 218	538
Vidsels RO	12 880	0	12 880	13 659	-208	13 451	-571
Summa	76 628	-4 486	72 142	81 087	-7 533	73 553	-1 411

VERKSAMHETEN

Grundskolan i Älvsbyns kommun har under första halvåret bestått av sju grundskoleenheter, sex med inriktning mot grundskolans tidigare år, varav Vidsel också inrymmer verksamhet mot grundskolans senare år, och Älvåkraskolan mot grundskolans senare år. Skolenheterna har under denna period varit fördelade enligt följande;

Tärnstigen	–	TiÅ ¹
Bäckskolan	–	TiÅ
Parkskolan	–	TiÅ
Korsträsk	–	TiÅ
Visträsk	–	TiÅ
Vidsel	–	TiÅ & SeÅ
Älvåkraskolan	–	SeÅ ²

Under andra halvåret invigdes Knut Lundmarkskolan. Skolenheten är helt nybyggd och inrymmer sju grundskoleklasser, två förskoleklasser, grundsärskola, förberedelseklass och fyra fritidsavdelningar.

EKONOMI

Älvåkraskolan uppvisar ett positivt resultat på 538 tkr. Detta beror på lägre personalkostnader än budgeterat. Övriga skolenheter visar på ett negativt resultat om sammanlagt 3 449 tkr.

Knut Lundmarkskolans underskott beror främst på fortbildningsinsatser samt ökade kostnader i samband med organisation "ny skola". Underskottet på Knut Lundmarkskolan uppgår till totalt 372 tkr.

Vidsel med tillhörande skolenheter Korsträsk och Visträsk uppvisar ett underskott om totalt 571 tkr. Det negativa resultatet beror på att tilldelning enligt resursfördelningsmodellen inte medger det antal lärarresurser som verksamheten kräver enligt skollagens krav.

Parkskolans underskott uppgår till 2 506 tkr. Underskottet beror främst på en överdimensionering av personalstyrkan avseende lärare i förberedelseklassen. Då det är svårt att förutsäga elevantal kopplat till andelen nyanlända. Parkskolans semester-/ferielöneskuld har ökat med 700 tkr.

För skolskjutsar visas ett budgetöverskott. Sammantaget visar grundskoleramen på ett underskott om 1 411 tkr.

UPPFÖLJNING AV MÅL

Modersmålsundervisning ska ske på minst 3 språk.

Målet är uppnått. Modersmålsundervisning erbjuds inom språken tyska, ryska, thai och finska.

Meritvärdet för grundskolans avgångselever ska vara högre än 215.

Målet ej uppnått. Meritvärdet i Älvsbyns kommun för läsåret 11/12 uppgick till 209,7 fördelat på följande:

Älvåkra	–	209,2
Vidsel	–	209,6
Riket	–	211,6

Fokus ligger givetvis på att uppnå målet men också på att påvisa en trend där meritvärdet inte fluktuerar mellan åren. Meritvärdet för kommunens avgångselever inom grundskolan har ökat för andra året i rad.

1 TiÅ – Tidigare år

2 SeÅ – Senare år

Stärka ämneskompetensen i matematik.

Målet är delvis uppnått.

Egna kunskapskontroller i årskurs 6.

Målet uppnått. Det genomfördes nationella prov i åk 6.

Om de program eleven väljer finns att tillgå i Älvsbyn skall 100 % av kommunens avgångselever välja Älvsbyns gymnasium.

Målet ej uppnått. I de fall elever söker program på annan ort fast programmet även finns i Älvsbyn är den främsta anledningen till detta att eleverna vill byta miljö.

Alla elever som går ut år 9 ska ha behörighet till gymnasieskolan.

Målet ej uppnått. Fem elever var inte behöriga, det vill säga ej betyg i minst 8 ämnen för yrkesinriktade utbildningar och minst 12 ämnen för de högskoleförberedande. Dessa elever följs upp och påbörjar utbildning vid något av de individuella alternativen.

Skapa förutsättningar för att få stöd i modersmål och svenska som andraspråk.

Målet är uppnått. Lärare med kompetens i svenska som andraspråk har rekryterats och kompetensen återfinns vid samtliga grundskoleenheter. Arbetet med att tillhandahålla studiehandledning i modersmål kvarstår samt fortsatt arbete med att erbjuda undervisning i modersmål.

UPPFÖLJNING AV SÄRSKILDA UPPDRAG

Under 2011 ska resursfördelningsmodellen utvärderas, utvecklas och ny modell implementeras.

Framtagande av ny resursfördelningsmodell inom grundskolan har inte påbörjats.

Vidta åtgärder för ökad måluppfyllelse genom läsa-, skriva-, räknasatsningar, högre resultat i nationella prov samt öka meritvärden för elever i år 9.

Medvetet arbete pågår för att noggrant följa och stärka varje elevs läs- och skrivutveckling. Skolverkets kartläggningmaterial samt standardiserade tester används för att följa hur varje barns läs- och skrivutveckling fortskrider.

Projekt genomförs i ämnena svenska och matematik samt förändringar inom den specialpedagogiska verksamheten.

Aktiva åtgärder för att främja tolerans och kulturförståelse ska genomföras på samtliga skolenheter.

Ett aktivt arbete pågår med inkludering och integrering för att skapa förståelse för olikheter och se dessa som tillgångar. Vidare används tematiskt arbetssätt med kulturförståelse genom olika aktiviteter. Delar av grundskolan har sökt och tilldelats medel för att delta i satsningen "Tur och retur" som är ett regionalt projekt i samarbete med bland annat NLL och filmpool Nord med syfte att skapa förståelse och samsyn i integrationsfrågor i skolan.

VIKTIGA HÄNDELSER 2012

Alla elever från åk 6-9 har fått betyg. Dessutom markeras ogiltig frånvaro i terminsbetyget.



FRAMTIDEN

En utmaning för framtiden är att pojkarnas meritvärden måste förbättras. Dessutom finns det många elever med stora bekymmer som ger skolfrånvaro.

Entreprenöriellt lärande för våra grupper, inom ramen för skolans val, har varit framgångsrikt, ett viktigt arbete som bör fortsätta.

Skolan i Älvsbyn ska vara utrustad med tidsenliga läroverktyg och personal med kompetens att använda dessa. Framtagande och implementering av en IKT-plan är av största vikt för att arbeta med utveckling av undervisningen.

SÄRSKILT UPPDRAG TILL SKOLLEDNINGEN

Upprätta en organisation för barn och elever i syfte att säkerställa de rättigheter de har enligt styrdokument beträffande modersmål, svenska som andraspråk samt studiehandledning i modersmål.

Ett arbete som kräver ytterligare insatser i form av ökade resurser för att säkerställa skollagens krav på undervisningens innehåll.

Tydliggöra skolledarens roll som pedagogisk ledare och utveckla det pedagogiska ledarskapet

Under verksamhetsåret har tre rektorer och en förskolechef studerat vid rektorsprogrammet via Umeå universitet. Fortsatt arbete med att tydliggöra rollen som pedagogisk ledare sker fortlöpande bland annat genom fördjupade dialoger i skolans ledningsgrupp.

Hitta en modell för att lyfta goda förebilder i skolan

Att lyfta in goda förebilder i skolan är ett pågående arbete under skolåret. Diskussioner om vilken typ av ”goda förebilder” har skett inom skolans ledningsgrupp. Fortsatt arbete med att identifiera och lyfta fram goda förebilder kommer att fortgå under nästkommande läsår.

GYMNASIESKOLA

Verksamhet	Budget 2012			Bokfört 2012			Budget- avvikelse
	Kostnader	Intäkter	Netto	Kostnader	Intäkter	Netto	
Älvsbyns gymnasium & vuxenutb.	24 646	-1 785	22 861	26 057	-2 873	23 184	-323
Interkommunal ersättning	23 087	-9 550	13 537	23 395	-7 701	15 694	-2 157
Elevresor & inackordering	3 150	0	3 150	4 024	-5	4 019	-869
Elevhemsboende	484	-236	248	712	-287	425	-178
Övrigt	3 560	0	3 560	3 423	0	3 423	137
Summa	54 927	-11 571	43 356	57 611	-10 865	46 746	-3 390

VERKSAMHETEN

Gymnasieskolan har cirka 200 elever fördelade på 8 nationella program; ekonomi-, samhälls-, natur-, teknik-, estet-media-, vård- och omsorg-, restaurang- och livsmedel samt hotell- och turismprogrammet.

En viktig framgångsfaktor för elevernas studieresultat och trivsel är engagerade och kunniga lärare med fokus på elevernas studieresultat.

Vid gymnasieskolan finns möjlighet att välja specialdrott med inriktning mot längdskidor, skidororientering och orientering. Skolan erbjuder en lugn och harmonisk studiemiljö. Lärandet på skolan använder i hög grad informationsteknologiska hjälpmedel och alla elever har tillgång till en egen dator. Det är viktigt att eleverna är förtrogna med datoranvändning och IT inför fortsatta studier och yrkesliv.

Vuxenutbildningen förfogar över ett större antal gymnasielärare med olika behörigheter som tillsammans tillgodoser ett brett utbud för vuxenstudierande.

Särvux bedriver undervisning för vuxna personer med utvecklingsstörning eller förvärvat hjärnskada. Minimålder för att börja på Särvux är 20 år.

EKONOMI

Sammantaget visar gymnasieramen ett budgetunderskott på ca 3 390 tkr,

Underskottet förklaras främst av att de interkommunala intäkterna blivit 1 962 tkr lägre än budget samt av att de interkommunala kostnaderna överstigit budget med 307 tkr. Vidare har kostnaderna för elevresor

och inackordering överstigit budget med 868 tkr. Kommunens elevhemsboende visar ett underskott på 178 tkr mot budget. Älvsbyns gymnasium visar ett underskott på 323 tkr. Detta beror främst på kostnader kopplade till Hotell- och turismprogrammet.

UPPFÖLJNING AV MÅL

Andelen elever som lämnar gymnasiet med högskolebehörighet ska öka år från år och alltid ligga högre än vad flertalet kommuner i landet når upp till.

Målet uppnått. 75,8 % av eleverna uppnådde grundläggande behörighet till universitet eller högskola inom 3 år. I jämförelse med riket är Älvsbyn på 41:a plats av landets 290 kommuner.

Föräldrar till elever och elever i gymnasieskolan ska känna sig nöjda med det specialpedagogiska stöd som finns i verksamheten utifrån tillgänglighet och kvalitet.

Målet ej klarlagt .

Skapa förutsättningar för att få stöd i modersmål och svenska som andraspråk.

Målet uppnått. Genom tidigare rekryteringar under läsåret samt en fortbildningsinsats som är genomförd hos befintlig personal finns i dagsläget 4 lärare med kompetens i svenska som andraspråk att tillgå. Under våren 2013 kommer skolan att kartlägga behovet av handledning i modersmål av elever som läser språkintrödnings och andra program på skolan

Utveckla och säkerställa Älvsbyns Gymnasium som Norrlands främsta utbildningscentra inom hotell- och turism.

Programmet bedöms få fler elever än ifjol. Rekrytering av två hotell- och turism lärare har genomförts. Under 2013/2014 kommer en ansökan till YH myndigheten

att upprättas angående eftergymnasial hotell- och turism utbildning.

Minst 5 UF-företag ska startas.

Målet uppnått. Under läsåret har 7 UF företag funnits.

Minst 5 UF-lärare ska finnas på gymnasiet inom minst 3 program.

Målet är uppnått.

UPPFÖLJNING AV SÄRSKILDA UPPDRAG

Aktiva åtgärder för att främja tolerans och kulturförståelse ska genomföras på samtliga skolenheter.

Skolan genomför en rad aktiviteter med innehåll för att främja tolerans och förståelse. Detta sker inom ramen för det likabehandlingsarbete som sker på skolan.

Fokusering på Hotell- och turismprogrammet.

Målet uppnått.

Modersmålsundervisning på minst 3 språk.

Gymnasieskolan ska tillgodose studiehandledning på modersmål då det framkommer att eleven behöver eller begär det för att klara sina studier. I dagsläget är det dari, persiska, somaliska, swahili, thai, azerbajdzjanska samt vietnamesiska som är aktuella. Ett arbete för att hitta lämpliga resurser till berörda elever har påbörjats.

Ökad marknadsföring för att öka antalet gymnasieelever.

Marknadsföring sker enligt fastställd marknadsföringsplan.

Utveckla samarbetet mellan gymnasieskolan och näringslivet.

I dagsläget finns branschråd inom vård och omsorgsprogrammet samt hotell- och turismprogrammet. Skolan har sökt certifiering inom ekonomiprogrammet, kriterierna där innebär ett utökat samarbete inom vissa kurser.

Gymnastiklinjen på Gymnasiet startas upp under höstterminen 2012.

Det fanns inte elever sökande till utbildningsplatserna och 0-intag beslutades.

VIKTIGA HÄNDELSER 2012

Vuxenutbildningsreformen VUX12 gäller from 1/7-12. Det innebär ett nytt utbud med nya ämnen och kurser.

FRAMTIDEN

Tack vare satsningen på hotell- och turismprogrammet är antalet elever fler än vad det annars skulle ha varit. I dagsläget är det ca 30 % elever utifrån. Möjligheterna till en fortsatt positiv elevtillströmning om elever är nöjda med utbildningarna som erbjuds.

Ett hot för framtiden är det svaga intresset för vård- och omsorgsprogrammet. Här måste arbetsgivarna inom vård- och omsorg genomföra riktade åtgärder för att locka ungdomar till sina verksamheter. I dagsläget slåss både landstinget och fyrkantkommunerna med varandras arbetskraft och det finns även andra arbetsgivare som konkurrerar med de traditionella vård- och omsorgsyrkena. Detta nya scenario tvingar alla arbetsgivare inom vård- och omsorgsområdet att tänka om.

För att säkerställa vård- och omsorgsprogrammet är det viktigt att redan tidigt motivera elever i grundskolans senare år att välja vård- och omsorgsprogrammet.



BARN- OCH FAMILJEENHETEN

Verksamhet	Budget 2012			Bokfört 2012			Budget- avvikelse
	Kostnader	Intäkter	Netto	Kostnader	Intäkter	Netto	
Talpedagog, skolhälsovård, elevass. Skolkurator, Spec.ped fsk.	5 581	0	5 581	5 783	-262	5 521	60
Adm. Socialsekreterare, ungdomsvård, kontaktpersoner	5 046	0	5 046	5 383	-1 440	3 943	1 103
Familjehem/institutionsvård barn	4 186	-731	3 455	9 727	-6 881	2 846	609
Familjerådgivning	250	0	250	174	0	174	76
Summa	15 063	-731	14 332	21 067	-8 583	12 484	1 848

VERKSAMHETEN

Barn- och familjeenheten består av skolans elevhälsa, specialpedagoger riktade mot förskolan samt socialtjänstens individ och familjeomsorg. I enheten arbetar social-, medicinsk-, och pedagogisk personal med barn/unga och deras behov. Syftet är att uppnå tidiga insatser för barn/unga i behov av särskilt stöd.

EKONOMI

En stor del av uppdragen för kontaktpersoner är kopplade till asylärenden för vilka inte ersättning kan åter sökas från Migrationsverket. Därför visar verksamheten för kontaktpersoner ett budgetunderskott på 176 tkr.

Det negativa resultatet för skolhälsovården beror bland annat på ökade kostnader för skolläkare och medicin samt ökat behov av tolk vid hälsoundersökningar.

Inom enheten har delar av en kurator tjänst samt en talpedagogtjänst inte varit bemannade under hela verksamhetsåret. Detta har renderat i minskade personalkostnader och därmed ett överskott mot budget.

UPPFÖLJNING AV MÅL

Minska antalet barnavårdsutredningar.

Målet uppnått. Antalet barnavårdsutredningar har minskat mellan 2011 och 2012.

Minska familjehemsplaceringar.

Målet uppnått. Familjehemsplaceringarna har minskat under året.

Minska institutionsplaceringar.

Målet uppnått. Endast två institutionsplaceringar är genomförda under året.

UPPFÖLJNING AV SÄRSKILDA UPPDRAG

Utveckla och säkerställa specialpedagogiskt nätverk för kommunens specialpedagoger och speciallärare. Nätverket ska ha kontinuerliga träffar med tydlig agenda och fokus i syfte att säkerställa en hög specialpedagogisk kvalitet i kommunen.

Barn- och familjeenheten har inte arbetat med att utveckla och säkerställa specialpedagogiskt nätverk eftersom det var redan påbörjat av rektorerna och de har fortsatt.



Utveckla och säkerställa arbetet med tidiga insatser där enhetens resurser fungerar optimalt.

Enheten arbetar kontinuerligt med att utveckla och säkerställa arbetet med tidiga insatser bland annat genom Familjecentralsverksamheten, råd- och stödverksamheten som har formaliserats om och yrkesspecifika träffar för att arbeta inom respektive yrkesgrupp med tidiga insatser. Under höstterminen genomfördes en föreläsning för personal och vårdnadshavare kring att droger finns – hur hjälper vi barnen.

Utveckla socialtjänstens utredningsarbete i syfte att uppnå korta handläggningstider för att minimera antalet placeringar vid institution eller familjebem.

Inom socialtjänsten har ett arbete kring upprättande av rutiner påbörjats i syfte att arbeta rättssäkert och effektivt.

VIKTIGA HÄNDELSER 2012

Enheten har inlett ett samarbete med Piteås barnsamaråd i syfte att handlägga ärenden som rör våld mot barn rättssäkert och effektivt.

Lex Sarah rutiner har upprättats och antagits för enheten.

Risk- och händelseanalysarbete har påbörjats.

FRAMTIDEN

Oro finns inför de ungas ökade användning av droger. Likaså finns oro inför att det kan bli fler ungdomar som inte når kunskapsmålen och därmed inte får behörighet till gymnasiestudier.

Fler ungdomar är i behov av kontaktpersoner på grund av sin livssituation men också på grund av vårdnadshavarnas bristande förmåga att stimulera för gynnsam utveckling.

Samarbetet inom enhetens olika yrkesgrupper fungerar bra men kan utvecklas ytterligare.

Socialstyrelsen har förtydligat sina krav kring utredningar av familjehem och kontaktpersoner. Vidare finns ökade krav kring utredningar och uppföljningar av genomförda insatser som ökar arbetsbördan betydligt.

ARBETE OCH INTEGRATION

Verksamhet	Budget 2012			Bokfört 2012			Budgetavvikelse
	Kostnader	Intäkter	Netto	Kostnader	Intäkter	Netto	
Försörjningsstöd	6 001	-100	5 901	7 898	-577	7 321	-1 420
Flyktningmottagning	1 915	-2 960	-1 045	1 084	-3 090	-2 007	962
Institutionsvård, kontaktpersoner	1 200	-120	1 080	3 466	-319	3 146	-2 066
Adm. vuxenstöd, integration mm.	5 104	-20	5 084	3 776	-13	3 763	1 321
Aktivitetshuset, vard.stöd, Blåslampan	4 223	-300	3 923	4 234	-354	3 880	43
Summa	18 443	-3 500	14 943	20 457	-4 354	16 103	-1 160

VERKSAMHETEN

Arbete och Integration svarar för arbetsmarknadsfrågor, integration, missbruksstöd och försörjningsstöd, daglig verksamhet enligt LSS samt delar av socialpsykiatri (vardagsstöd samt sysselsättning).

EKONOMI

Kostnaderna för försörjningsstöd är fortfarande högre än budgeterat. Under året har nyanmälningarna för ekonomiskt bistånd ökat med två till fyra nyanmälningar i månaden. Socialtjänsten står fortfarande för en stor del andrahandskontrakt för lägenheter. I resultatet ryms även kostnader för renovering av andrahandslägenheter, flyttstäd med mera.

Flyktningmottagningen visar på ett budgetöverskott. Arbetsförmedlingen har tagit över en del av utslussningen till reguljära jobb.

Kostnaderna för institutionsvård har minskat med cirka 70 % från år 2011. Genom god samverkan och planering med behandlingshem har några personer med höga vårdkostnader kunnat få struktur i vardagen och behovet av institutionsvård har kunnat omvandlas till annat stöd till en lägre kostnad. Några personer har också skrivit sig i annan kommun. Trots detta uppvisar verksamheten ett budgetunderskott på 2 066 tkr.

Verksamheterna Aktivitetshuset och Vardagsstöd har hållit budget. Personalförbrukning planeras noga med schemaändringar och restriktioner vid tillsättande av vikarier.

UPPFÖLJNING AV MÅL

Utökad samverkan för att öka möjligheterna till arbete och praktik för ungdomar och vuxna som har svårigheter att komma in på arbetsmarknaden.

Målet uppnått. Det sker kontinuerliga samverkansträffar mellan respektive verksamhet. Ett arbete pågår för att hela tiden utveckla samverkan på olika plan. Samverkan har också lett till en projektplan där kommunen, fackliga organisationer och Arbetsförmedlingen i samverkan ska möjliggöra nya praktikplatser. Målet är att sjösätta projektet under år 2013.

Arbetsförmedlingen, Migrationsverket, Älvsbyns Kommun, Norrbottens läns landsting, Försäkringskassan, Svenska Kyrkan har under året arbetat fram ett utkast till lokal överenskommelse (LÖK) för mottagande och integration av nyanlända personer i Älvsbyn. LÖK färdigställs under år 2013.

Ett internt arbete har påbörjats under året med syfte att förtydliga rutiner för att försöka förkorta ledtider för den enskilde. Fler socialsekreterare har utbildats i utredningsverktyget ASI i syfte att kartlägga individers behov och göra samverkan mellan enheter tydligare.



Öka samverkan med frivilligorganisationer, studieförbund och andra aktörer i syfte att minska utanförskapet och öka delaktigheten för de som har få sociala kontakter.

Målet uppnått. Under året har samverkan inletts med Älvsbyns Fastigheter, Migrationsverket, ABF, Arbetsförmedlingen och Vänskapsföreningen. Syftet med samverkan är att hitta rutiner för att introducera nyanlända hur det fungerar att bo i lägenhet i Älvsbyn och var olika samhällsfunktioner finns i kommunen och hur de fungerar, exempelvis Vårdcentral, Polis, Brandkår.

Öka brukarinflytandet genom att skapa metoder och arbets sätt inom socialpsykiatri samt missbruksverksamheten.

Målet uppnått. Missbruksenheten har deltagit i en nationell undersökning för missbrukare som har barn eller lever med barn. Under en vecka svarade individer på ett web- baserat frågeformulär hur de som besöker socialtjänsten upplever att de får hjälp.

Personal inom socialpsykiatri har deltagit på Konferens om brukarmedverkan. En första kontakt med RSMH i Piteå är tagen om att hjälpa till i uppstarten av ett så kallat brukarråd.

Utveckla och strukturera innehållet i den dagliga verksamheten enligt LSS

Målet uppnått. En översyn av de interna rutinerna är igångsatt. För att få ett större smörgåsbord av olika arbetsuppgifter till individer har personalen arbetat utåtriktat. Det har resulterat i tillgång till fler arbetsplatser att verka på.

UPPFÖLJNING AV SÄRSKILDA UPPDRAG

Tillskapa en funktion med ansvar för samordning av praktik, handledning och stöd till praktikplatser för de personer som står långt ifrån arbetsmarknaden.

Under året gjordes en Arbetsmarknadsenhet för samordning av praktik, handledning och stöd till praktikplatser för de personer som står långt ifrån arbetsmarknaden.

FRAMTIDEN

Det kommer indikationer från andra samverkansparter att det finns en ökad mängd droger i omlopp i Norrbotten. Vidare är tillgängligheten hög på grund av möjligheten att köpa droger över internet. Dessutom är priserna låga. Trenden visar att det blir allt yngre klienter. Det finns en utmaning att nå personer i riskbruk/missbruk och personer med neuropsykiatriska funktionshinder. Att leda dem in på vägen att bli självförsörjande kommer att kräva samverkan med andra aktörer och bygga upp kompetens inom kommunens verksamheter. Dessutom skapar Älvsbygruvan framtidstro och förhoppningsvis öppnas möjligheter på sikt för fler praktikplatser och riktiga jobb.

HEMTJÄNST

Verksamhet	Budget 2012			Bokfört 2012			Budgetavvikelse
	Kostnader	Intäkter	Netto	Kostnader	Intäkter	Netto	
Hemtjänst	33 636	-2 486	31 150	33 451	-2 726	30 725	425
Dagverksamhet	2 550	0	2 550	2 456	0	2 456	94
Anhörigvård	579	0	579	517	0	517	62
Färdtjänst, bostadsanpassn. mm.	2 153	-144	2 009	2 372	-210	2 162	-153
Summa	38 919	-2 630	36 289	38 796	-2 935	35 861	428

VERKSAMHETEN

Verksamheten omfattas av hemtjänst, färdtjänst, bostadsanpassning, anhörigvård samt daglig verksamhet. Vården och omsorgen om äldre personer ska i grunden präglas av principen om alla människors lika och okränkbara värde. Socialtjänstens omsorg om äldre ska inriktas på att äldre personer får leva ett värdigt liv och känna välbefinnande.

EKONOMI

Verksamheterna visar sammantaget ett budgetöverskott på 428 tkr. Överskottet förklaras främst av att intäkterna har varit högre än beräknat men också av att verksamheterna vid frånvaro alltid utgår ifrån behovet innan vikarie tas in.

UPPFÖLJNING AV MÅL

Implementera nationella riktlinjer gällande demensvård.

Målet delvis uppnått. Under året har arbetet med implementeringen av de nationella riktlinjerna påbörjats. Personal har deltagit vid demensföreläsningar för att sedan påbörja dialog i sina arbetslag.

Utveckla samarbetet med primärvården, för att sträva mot multiprofessionella team i hemtjänstens verksamheter.

Målet delvis uppnått. Samverkansträffar mellan kommun och primärvård sker, arbetet bör dock utvecklas vidare.



UPPFÖLJNING AV SÄRSKILDA UPPDRAG

Utveckla framtidens äldreomsorg i Älvsbyns kommun utifrån äldreomsorgsberedningens resultat 2011.

Utvecklingen av framtidens äldreomsorg startar upp under 2013.

Utreda behov av eventuell förändring i verksamheten utifrån 2011 års brukarenkät.

Arbetet med den nationella värdegrunden fortsätter. Arbetet syftar till att utveckla trygghetsskapande åtgärder samt bemötandefrågor.

VIKTIGA HÄNDELSER 2012

- Införande av nytt dokumentationssystem VIVA har pågått under andra hälften av 2012.
- Förberedelser inför övertagandet av hemsjukvården.
- Påbörjat arbete med att utforma och implementera kvalitetsledningssystemet samt nationella riktlinjer för demensvård.

FRAMTIDEN

- Utveckla/upprätta aktuella gömförandeplaner.
- Fortsatt arbete med nationella riktlinjerna gällande demensvård.
- Fortsatt arbete med att utveckla hemsjukvården, utveckla ett starkt teamarbete.
- Införande av dokumentationssystemet Viva i dagverksamheterna.
- Genomföra förstudien av äldreomsorgen.

SÄRSKILT BOENDE

Verksamhet	Budget 2012			Bokfört 2012			Budget- avvikelse
	Kostnader	Intäkter	Netto	Kostnader	Intäkter	Netto	
Särskilt boende	53 964	-10 097	43 867	54 912	-9 895	45 017	-1 150
Korttidsboende	9 988	-791	9 197	9 694	-508	9 186	11
Tekniska hjälpmedel	1 208	0	1 208	929	0	929	278
Sjuksköterskor/Rehabpersonal	8 314	0	8 314	9 000	-96	8 905	-591
Summa	73 473	-10 888	62 585	74 535	-10 499	64 037	-1 452

VERKSAMHETEN

I verksamhetsområdet ingår två särskilda boenden, Nyberga och Ugglan med totalt 101 boendeplatser, korttidsboende, HS-teamet samt tekniska hjälpmedel.

Vården och omsorgen av äldre personer ska i grunden präglas av principen alla människors lika värde. Den ska även bygga på respekt för individens integritet och rätt till självbestämmande. Det förebyggande arbetet skall prioriteras.

EKONOMI

Sammantaget redovisar verksamheten ett underskott på 1 452 tkr. Avvikelsen i särskilda boenden beror främst på hög arbetsbelastning där extra insatser är tillsatta. Vidare har sjukfrånvaron bland sköterskorna varit hög, samtidigt som det har varit väldigt svårt att rekrytera vikarier. Verksamheten har tvingats anställa vikarier över längre tid. Detta har i sin tur inneburit högre vikariekostnader.

UPPFÖLJNING AV MÅL

Kvalitetssäkra den nya patientsäkerhetslagen i verksamheten.

Målet uppnått. En tvärprofessionell grupp har arbetat aktivt varje vecka med att följa upp och åtgärda registrerade avvikelser. Detta som ett led i det förebyggande arbetet. Information om rutiner gällande klagomålshantering och Lex Sarah till alla personalgrupper har genomförts.

Implementera nationella riktlinjer gällande demensvård.

Målet delvis uppnått. En ny föreskrift gällande bemanning för enhet där dementa bor har kommit och skall implementeras senast vid 2013 års utgång.

Utbildning i demens, 100 poäng, har genomförts under hösten i samarbete med gymnasieskolan. Utbildningen riktade sig till omsorgspersonal och genomfördes med hjälp av stimulansmedel, det så kallade "omvårdnadslyftet". Samtlig personal har erbjudits två halvdagsföreläsningar i ämnet demens.

Under hösten introducerades även ett projekt gällande insatser vid inkontinens kopplat till värdergrund.

UPPFÖLJNING AV SÄRSKILDA UPPDRAG

Älvsbyns kommun utifrån äldreomsorgsberedningens resultat 2011. "

Resultatet av denna beredning ska kompletteras med en genomlysning av äldreomsorgen under 2013.

Utreda behov av eventuell förändring i verksamheten utifrån 2011 års brukarenkät.

Resultatet av brukarenkäten gick ej att använda på grund av låg svarsfrekvens och enkätens uppbyggnad.

VIKTIGA HÄNDELSER 2012

Byte av dokumentationssystem, VIVA, inom socialtjänsten har pågått och pågår.

Ett flertal projekt och kvalitetsarbeten har pågått, liksom implementering av nationella riktlinjer gällande bland annat demens och den nationella värdegrunden. Vidare påbörjades arbetet med att utveckla och färdigställa kvalitetsledningssystem.

Förberedelser för införandet av hemsjukvården 2013 har pågått under året vilket har inneburit ett arbete med upprättande av rutiner, gränsdragningsfrågor, konsekvensanalyser, förslag till organisation. Arbetet har bedrivits i samverkan med Älvsby vårdcentral vilket har fungerat bra.

Under februari månad genomfördes för fjärde gången äldre och anhörigveckan på Fluxen med ett stort antal deltagare.

FRAMTIDEN

Övertagandet av hemsjukvården sätts vilket innebär att det blir ett stort fokus på att utveckla ett starkt HS-team.

Fortsatt arbete med värdegrundsarbetet mot utformandet av en lokal värdegrund inom äldreomsorgen.

Ett antal nya föreskrifter från socialstyrelsen kommer att påverka verksamheten och dess kostnader. Bemanningskrav för boende med demensdiagnos, biståndsbedömning på särskilt boende och möjlighet till parboende.

Under 2013 kommer genomlysning av äldreomsorgen att pågå, det som står klart redan idag är behovet av fler SÄBO-platser.



OMSORGEN OM FUNKTIONSHINDRADE

Verksamhet	Budget 2012			Bokfört 2012			Budgetavvikelse
	Kostnader	Intäkter	Netto	Kostnader	Intäkter	Netto	
Gruppbostad	14 821	0	14 821	15 936	-616	15 320	-499
Korttidsfritids, kontaktpersoner mm.	8 581	-645	7 936	9 762	-2 403	7 359	577
Summa	23 402	-645	22 757	25 698	-3 019	22 679	78

VERKSAMHETEN

Inom verksamhetsområdet ingår gruppboenden, korttids/fritidshem, kontaktpersoner samt ledsagning. Omsorgen om personer med funktionsnedsättningar ska bygga på respekt och rätt till självbestämmande. Insatserna ska ges så att de stöder och utvecklar den enskildes förmåga och oberoende samt bidrar till den enskildes möjlighet att leva ett värdigt liv. De som har funktionsnedsättning ska ges förutsättningar att leva som alla andra i samhället.

EKONOMI

Verksamheten visar ett överskott på sammantaget 78 tkr. Främsta orsakerna är att verksamheten "Avlastning/ledsagning/boende" redovisar ett överskott om 430 tkr medan kostnaderna för gruppbostäder visar ett underskott mot budget.

UPPFÖLJNING AV MÅL

Utreda och presentera olika alternativ att åstadkomma ett gruppboende för unga vuxna.

Målet ej uppnått. Inga aktiviteter har genomförts då det inte finns något behov av ungdomsboende för tillfället.

Utreda och presentera olika alternativ att åstadkomma en gruppbostad för psykiskt funktionshindrade.

Målet delvis uppnått. I dagsläget bor personer med psykisk funktionsnedsättning på Björkgatans service boende.

UPPFÖLJNING AV SÄRSKILDA UPPDRAG

Gruppbostäderna ska styras mot kommunkoncernens fastigheter. Det har inte funnits möjlighet under året att genomföra dessa förändringar.

Höja kompetens hos personal i gruppbostäder om medicin, demens och dokumentation.

Någon riktad insats har inte genomförts under året.

Strukturera samverkan i teamet (personal, sjuksköterska, sjukgymnast och arbetsterapeut).

Regelbundna träffar sker en gång per månad i samband med uppföljningar samt var fjortonde dag i samband med hantering av avvikelser.

VIKTIGA HÄNDELSER 2012

Koh-I-Noor utbildning har genomförts för alla gruppbostäder. Som fortsättning på det arbetet har det bildats en samverkansgrupp. Syfte är att samverka, utbyta erfarenheter och att inventera behov som finns i verksamheten.

I början av 2012 omstrukturerades verksamheten på Tärnstigen 10/12 då behovet av boende för äldre personer med LSS-insatser minskade. En sammanslagning av LSS-verksamheten samt Fyrklöverns korttidsboende genomfördes. Sammanslagningen har varit lyckad och ett gott exempel på samverkan.

En arbetsgrupp kallad psykältgruppen är uppstartad med psykiatri i Piteå. Planeringen är att fyra träffar ska genomföras varje år.

FRAMTIDEN

Viktigt att säkra korttids/fritidsverksamheten på Regnbågen. Regnbågen är en liten och begränsad verksamhet där vi bör se över möjligheterna till samverkan med andra verksamheter, förslagsvis med fritidsverksamhet på skolan.



PERSONLIG ASSISTANS

Verksamhet	Budget 2012			Bokfört 2012			Budgetavvikelse
	Kostnader	Intäkter	Netto	Kostnader	Intäkter	Netto	
Personlig assistans	44 787	-33 918	10 870	45 606	-35 254	10 352	518
Summa	44 787	-33 918	10 870	45 606	-35 254	10 352	518

VERKSAMHETEN

Personlig assistans i Älvsbyns Kommun bestod vid utgången av år 2012 av 16 assistentgrupper fördelat på tre ansvarsområden. 13 brukare i kommunen har privat assistansbolag.

Verksamhetens ekonomi påverkas av beslut om insats från Försäkringskassan samt kommunens LSS-handläggare. Kommunen betalar för de 20 första timmarna per vecka. Omsorgen om personer med funktionsnedsättningar ska bygga på respekt och rätt till självbestämmande.

Insatserna ska ges så att de stöder och utvecklar den enskildes förmåga och oberoende samt bidrar till den enskildes möjlighet att leva ett värdigt liv. De som har funktionsnedsättning ska ges förutsättningar att leva som alla andra i samhället

EKONOMI

Verksamheten uppvisar ett överskott om 518 tkr. Överskottet beror främst på en utökning av assistansersättningen från Försäkringskassan, vilket medfört högre intäkter för verksamheten.

UPPFÖLJNING AV MÅL

Genom strukturerat och pedagogiskt arbete i LSS-verksamheten ge stöd som ökar individens grad av självständighet.

Målet uppnått. Arbetet med arbetsplaner och genomförandeplaner har pågått kontinuerligt under året.

UPPFÖLJNING AV SÄRSKILDA UPPDRAG

Höja kompetensen hos personliga assistenter genom riktade utbildningsinsatser.

Målet delvis uppnått. Uppföljande utbildning i HLR

har skett under hösten. Utbildning i kommunikation, förhållningssätt och bemötande av psykiskt funktionshindrade har genomförts under året.

VIKTIGA HÄNDELSER 2012

Under sommaren har inköp av skrivare till varje assistentgrupp skett. Tidsredovisningarna fylls i via Försäkringskassans hemsida vilket medför en säkrare rutin i samband med rekvisering av ersättning

FRAMTIDEN

Försäkringskassans stringenta bedömning av beslutad tid kan komma att resultera i minskad av beviljad tid för brukare.

Digital utbildning i lagar och förordningar samt dokumentation planeras under 2013 för all personal.



ENSAMKOMMANDE FLYKTINGBARN

Verksamhet	Budget 2012			Bokfört 2012			Budget- avvikelse
	Kostnader	Intäkter	Netto	Kostnader	Intäkter	Netto	
Ens. kommande flyktingbarn	10 700	-10 700	0	10 483	-10 483	0	0
Summa	10 700	-10 700	0	10 483	-10 483	0	0

VERKSAMHETEN

Verksamheten består av ett boende, BROS, som har plats för 15 ensamkommande flyktingungdomar mellan 13 – 18 år.

Verksamheten har främst en pedagogisk inriktning med syfte att ge nyanlända ungdomar utan någon vårdnadshavare i landet en bra introduktion och integration i Älvsbyn. Boendet ska tillförsäkra ungdomarnas behov av trygghet och stimulera till personlig utveckling där ungdomarna på sikt ska kunna bli självständiga samhällsinvånare.

EKONOMI

Verksamheten täcker sina kostnader. Dessutom finns medel för kommande kostnader avseende ombyggnationer och anpassning av lokaler för att göra dem ändamålsenliga. Enheten har täckt kostnader för ensamkommande flyktingbarn inom skola, Överförmyndaren, Barn- och Familjeenheten samt ersättningar till Särskilt förordnade vårdnadshavare inräknade.

UPPFÖLJNING AV MÅL

- Bygga upp och utveckla en fungerande utslussningsverksamhet.

VIKTIGA HÄNDERLSER 2012

- Verksamheten har "slussat" ut 2 ungdomar som fyllt 18 år till lägenheter med fortsatt stöd.
- Internt anordnad utbildning för gode män och särskilt förordnade vårdnadshavare genomförd.
- Tillsyn från Socialstyrelsen har resulterat i beröm till verksamheten.
- Länsstyrelsen anordnade under hösten en konferens där verksamheten efter inbjudan höll två välbesökta föreläsningar.
- När nya boenden i norra Sverige ska öppnas agerar Älvsbyns Kommun som faddrar på Socialstyrelsens och Länsstyrelsens inrådan. Verksamheten har därför tagit emot ett flertal kommuner, bland annat Malå och Pajala, under året på studiebesök.

FRAMTIDEN

Det finns två huvudsakliga mål under 2013, att genomföra de nödvändiga lokalförändringarna samt att rekrytera personal till den fortsatta uppbyggnaden och utvecklingen av utslussningsverksamheten så kallade 18+.



FASTIGHETSDRIFT

Verksamhet	Budget 2012			Bokfört 2012			Budget- avvikelse
	Kostnader	Intäkter	Netto	Kostnader	Intäkter	Netto	
Fastigheter	49 650	-9 709	39 941	51 380	-12 442	38 938	1 002
Parkverksamhet	2 442	0	2 442	2 430	0	2 430	12
Fritidsanläggningar	5 716	-1 120	4 596	5 894	-1 355	4 540	56
Skog	0	0	0	918	-3 840	-2 923	2 923
Summa	57 807	-10 829	46 978	60 622	-17 637	42 985	3 993

VERKSAMHETEN

Drift och underhåll av kommunens fastighetsbestånd, parker och fritidsanläggningar sköts på uppdrag av det helägda bolaget Älvsbyns Fastigheter AB. Bolaget ansvarar också för lokalvården i de flesta av kommunens fastigheter. Bolaget har även hand om kommunens inköpsverksamhet.

Älvsbyns Fastigheter AB erhåller en årlig driftersättning för sitt uppdrag.

Kvalitet och omfattning avseende bolagets uppdrag regleras i ägardirektiv.

EKONOMI

För 2012 uppgår budgetavvikelsen till 3 992 tkr. Den positiva avvikelsen förklaras av en nettointäkt vid försäljning av skog samt fastigheter på 6 173 tkr. Beroende av försäljning av fastigheter blev kommunens hyresintäkter cirka 1 100 tkr lägre än budgeterat. Vidare har under året nödvändiga icke budgeterade åtgärder i kommunens fastigheter vidtagits till en kostnad av 1 700 tkr. Kapitaltjänstkostnaderna har varit 1 046 tkr lägre än budgeterat. Främsta orsaken till denna avvikelse är att investeringsprojektet ny skola avslutats först vid årsskiftet istället för som planerat under september månad.

UPPFÖLJNING AV MÅL

Minska energiförbrukningen 10 % i förhållande till 2009 års förbrukning.

Målet uppnås. Flera stora fastigheter har tillkommit och en del fastigheter har sålts. Totalt har elförbrukningen sjunkit med 12 % och fjärrvärmens ökat med 4 %.

Öka intäkterna på Kanis och badhuset med 10 %.

Intäkterna för 2012 uppgår till 1 337 tkr. Motsvarande intäkt 2011 uppgick till 1 105 tkr. Intäkterna har ökat med 21 % mellan 2011 och 2012. Målet uppnås därmed.

UPPFÖLJNING AV SÄRSKILDA UPPDRAG

Medvetandegöra och utbilda brukarna i kommunens verksamheter om vikten av att ta väl hand om materiella tillgångar samt metoder för energibesparande åtgärder.

Arbetet pågår

Lyfta fram lyckade energibesparingsåtgärder som verksamheten genomför.

Arbetet pågår.



GATUDRIFT

Verksamhet	Budget 2012			Bokfört 2012			Budget- avvikelse
	Kostnader	Intäkter	Netto	Kostnader	Intäkter	Netto	
Gator och vägar	12 529	0	12 529	13 456	-23	13 433	-904
Summa	12 529	0	12 529	13 456	-23	13 433	-904

VERKSAMHETEN

Kommunen är väghållare inom detaljplanlagda områden vilket innebär att kommunen äger och ansvarar för underhåll av gator och vägar. Älvsbyns Energi AB (ÄEAB) svarar på uppdrag av kommunen för driften av gator och vägar. För detta erhåller bolaget en årlig driftersättning.

ÄEAB svarar på uppdrag av kommunen även för renhållningsverksamheten. Verksamheten ska vara avgiftsfinansierad, och taxor samt avgifter utgör ersättning för bolagets åtagande.

Kvalitén och omfattningen av bolagets uppdrag regleras i ägardirektiv.

EKONOMI

Utfallet 2012 för verksamheten avseende de redovisningsmässiga delarna hos kommunen beräknas vara i fas med budget. För den verksamhet som bedrivs av ÄEAB på uppdrag av kommunen uppgår underskottet till 904 tkr.

MÅL 2012

Öka medvetenheten om sopsortering och de ekonomiska konsekvenserna av bristande sopsortering.

Genom informationsinsatser i Älvsbyns reklamblad och i Älvsby-bladet samt på Älvsbyns Energi AB:s hemsida ska medborgarna få ökad kännedom om soppåhantering.



REVISIONSBERÄTTELSE KOMMUNEN

Till

Fullmäktige i Älvsbyns kommun

Org. Nr 212 000-2734

Revisionsberättelse för år 2012

Vi, av fullmäktige utsedda revisorer i Älvsbyns kommun, har granskat den verksamhet som bedrivs i kommunstyrelsen och nämnderna.

Kommunstyrelsen, nämnder och beredningar ansvarar för att verksamheten bedrivs i enlighet med gällande mål, beslut och riktlinjer samt de föreskrifter som gäller för respektive verksamhet. De ansvarar även för att det finns tillräcklig intern kontroll samt återredovisning till kommunfullmäktige.

Revisorernas ansvar är att granska verksamhet, kontroll och redovisning samt pröva om verksamheten bedrivits i enlighet med fullmäktiges uppdrag.

Granskningen har utförts enligt kommunallagen, kommunens revisionsreglemente och god revisionssed avseende kommunal verksamhet.

Granskningen har genomförts med den inriktning och omfattning som behövs för att ge en rimlig grund för bedömning och ansvarsprövande.

Vi bedömer sammantaget att;

- Kommunstyrelsen har i allt väsentligt bedrivit verksamheten på ett ändamålsenligt och från ekonomisk synpunkt tillfredsställande sätt
- Räkenskaperna i allt väsentligt är rättvisande.
- Kommunstyrelsens och nämndernas interna kontroll generellt är tillräckligt, men har behov av att utvecklas inom vissa delar
- De finansiella målen inte nås fullt ut och eftersom fullmäktige inte fattat beslut om verksamhetsmässiga mål med bäring på god ekonomisk hushållning kan vi inte uttala oss om detta.

Vi tillstyrker att fullmäktige beviljar ledamöterna i styrelser och nämnder ansvarsfrihet.

Vi tillstyrker att kommunens årsredovisning för år 2012 godkänns.


Vi återoppar bifogade redogörelser och rapporter (Rapporterna finns utlagda på kommunens hemsida).

Älvsbyns kommun 2013-04-16


Sigvård Lundgren


Catarina Jonsson


Greger Andersson


Maria Öhman


Robert Lidström

Till revisionsberättelsen hör bilagorna;

Bilaga 1	Revisorernas redogörelse
Bilaga 2	Förteckning över sakkunnigas rapporter
Bilaga 3	Granskningsrapport Älvsbyns Kommunföretag AB
Bilaga 4	Granskningsrapport Älvsbyns Energi AB
Bilaga 5	Granskningsrapport Älvsbyns fastigheter AB



Revisionsberättelse

Till årsstämman i Älvsbyns Kommunföretag AB, org.nr 556547-9218

Rapport om årsredovisningen och koncernredovisningen

Vi har utfört en revision av årsredovisningen och koncernredovisningen för Älvsbyns Kommunföretag AB för år 2012.

Styrelsens och verkställande direktörens ansvar för årsredovisningen och koncernredovisningen

Det är styrelsen och verkställande direktören som har ansvaret för att upprätta en årsredovisning och koncernredovisning som ger en rättvisande bild enligt årsredovisningslagen och för den interna kontroll som styrelsen och verkställande direktören bedömer är nödvändig för att upprätta en årsredovisning och koncernredovisning som inte innehåller väsentliga felaktigheter, vare sig dessa beror på oegentligheter eller på fel.

Revisorns ansvar

Vårt ansvar är att uttala oss om årsredovisningen och koncernredovisningen på grundval av vår revision. Vi har utfört revisionen enligt International Standards on Auditing och god revisionssed i Sverige. Dessa standarder kräver att vi följer yrkesetiska krav samt planerar och utför revisionen för att uppnå rimlig säkerhet att årsredovisningen och koncernredovisningen inte innehåller väsentliga felaktigheter.

En revision innefattar att genom olika åtgärder inhämta revisionsbevis om belopp och annan information i årsredovisningen och koncernredovisningen. Revisorn väljer vilka åtgärder som ska utföras, bland annat genom att bedöma riskerna för väsentliga felaktigheter i årsredovisningen och koncernredovisningen, vare sig dessa beror på oegentligheter eller på fel. Vid denna riskbedömning beaktar revisorn de delar av den interna kontrollen som är relevanta för hur bolaget upprättar årsredovisningen och koncernredovisningen för att ge en rättvisande bild i syfte att utforma granskningsåtgärder som är ändamålsenliga med hänsyn till omständigheterna, men inte i syfte att göra ett uttalande om effektiviteten i bolagets interna kontroll. En revision innefattar också en utvärdering av ändamålsenligheten i de redovisningsprinciper som har använts och av rimligheten i styrelsens och verkställande direktörens uppskattningar i redovisningen, liksom en utvärdering av den övergripande presentationen i årsredovisningen och koncernredovisningen.

Vi anser att de revisionsbevis vi har inhämtat är tillräckliga och ändamålsenliga som grund för våra uttalanden.

Uttalanden

Enligt vår uppfattning har årsredovisningen och koncernredovisningen upprättats i enlighet med årsredovisningslagen och ger en i alla väsentliga avseenden rättvisande bild av Älvsbyns Kommunföretag AB:s och dess dotterföretags finansiella ställning per den 31 december 2012 och av dessas finansiella resultat och kassaflöden för året enligt årsredovisningslagen. Förvaltningsberättelsen är förenlig med årsredovisningens och koncernredovisningens övriga delar.

Vi tillstyrker därför att årsstämman fastställer resultaträkningen och balansräkningen för moderbolaget och för koncernen.

Rapport om andra krav enligt lagar och andra författningar

Utöver vår revision av årsredovisningen och koncernredovisningen har vi även utfört en revision av förslaget till dispositioner beträffande bolagets vinst eller förlust samt styrelsens och verkställande direktörens förvaltning för Älvsbyns Kommunföretag AB för år 2012.

Styrelsens och verkställande direktörens ansvar

Det är styrelsen som har ansvaret för förslaget till dispositioner beträffande bolagets vinst eller förlust, och det är styrelsen och verkställande direktören som har ansvaret för förvaltningen enligt aktiebolagslagen.

Revisorns ansvar

Vårt ansvar är att med rimlig säkerhet uttala oss om förslaget till dispositioner beträffande bolagets vinst eller förlust och om förvaltningen på grundval av vår revision. Vi har utfört revisionen enligt god revisionssed i Sverige.

Som underlag för vårt uttalande om styrelsens förslag till dispositioner beträffande bolagets vinst eller förlust har vi granskat om förslaget är förenligt med aktiebolagslagen.

Som underlag för vårt uttalande om ansvarsfrihet har vi utöver vår revision av årsredovisningen och koncernredovisningen granskat väsentliga beslut, åtgärder och förhållanden i bolaget för att kunna bedöma om någon styrelseledamot eller verkställande direktören är ersättningsskyldig mot bolaget. Vi har även granskat om någon styrelseledamot eller verkställande direktören på annat sätt har handlat i strid med aktiebolagslagen, årsredovisningslagen eller bolagsordningen.

Vi anser att de revisionsbevis vi har inhämtat är tillräckliga och ändamålsenliga som grund för våra uttalanden.

Uttalanden

Vi tillstyrker att årsstämman disponerar vinsten enligt förslaget i förvaltningsberättelsen och beviljar styrelsens ledamöter och verkställande direktören ansvarsfrihet för räkenskapsåret.

Luleå den 29 mars 2013

Öhrlings PricewaterhouseCoopers AB

Conny Erkheikki
Auktoriserad revisor



Revisionsberättelse

Till årsstämman i Älvsbyns Energi AB, org.nr 556216-7451

Rapport om årsredovisningen

Vi har utfört en revision av årsredovisningen för Älvsbyns Energi AB för år 2012.

Styrelsens och verkställande direktörens ansvar för årsredovisningen

Det är styrelsen och verkställande direktören som har ansvaret för att upprätta en årsredovisning som ger en rättvisande bild enligt årsredovisningslagen och för den interna kontroll som styrelsen och verkställande direktören bedömer är nödvändig för att upprätta en årsredovisning som inte innehåller väsentliga felaktigheter, vare sig dessa beror på oegentligheter eller på fel.

Revisorns ansvar

Vårt ansvar är att uttala oss om årsredovisningen på grundval av vår revision. Vi har utfört revisionen enligt International Standards on Auditing och god revisionsd i Sverige. Dessa standarder kräver att vi följer yrkesetiska krav samt planerar och utför revisionen för att uppnå rimlig säkerhet att årsredovisningen inte innehåller väsentliga felaktigheter.

En revision innefattar att genom olika åtgärder inhämta revisionsbevis om belopp och annan information i årsredovisningen. Revisorn väljer vilka åtgärder som ska utföras, bland annat genom att bedöma riskerna för väsentliga felaktigheter i årsredovisningen, vare sig dessa beror på oegentligheter eller på fel. Vid denna riskbedömning beaktar revisorn de delar av den interna kontrollen som är relevanta för hur bolaget upprättar årsredovisningen för att ge en rättvisande bild i syfte att utforma granskningsåtgärder som är ändamålsenliga med hänsyn till omständigheterna, men inte i syfte att göra ett uttalande om effektiviteten i bolagets interna kontroll. En revision innefattar också en utvärdering av ändamålsenligheten i de redovisningsprinciper som har använts och av rimligheten i styrelsens och verkställande direktörens uppskattningar i redovisningen, liksom en utvärdering av den övergripande presentationen i årsredovisningen.

Vi anser att de revisionsbevis vi har inhämtat är tillräckliga och ändamålsenliga som grund för våra uttalanden.

Uttalanden

Enligt vår uppfattning har årsredovisningen upprättats i enlighet med årsredovisningslagen och ger en i alla väsentliga avseenden rättvisande bild av Älvsbyns Energi AB:s finansiella ställning per den 31 december 2012 och av dess finansiella resultat och kassaflöden för året enligt årsredovisningslagen. Förvaltningsberättelsen är förenlig med årsredovisningens övriga delar.

Vi tillstyrker därför att årsstämman fastställer resultaträkningen och balansräkningen.

Rapport om andra krav enligt lagar och andra författningar

Utöver vår revision av årsredovisningen har vi även utfört en revision av förslaget till dispositioner beträffande bolagets vinst eller förlust samt styrelsens och verkställande direktörens förvaltning för Älvsbyns Energi AB för år 2012.

Styrelsens och verkställande direktörens ansvar

Det är styrelsen som har ansvaret för förslaget till dispositioner beträffande bolagets vinst eller förlust, och det är styrelsen och verkställande direktören som har ansvaret för förvaltningen enligt aktiebolagslagen.

Revisorns ansvar

Vårt ansvar är att med rimlig säkerhet uttala oss om förslaget till dispositioner beträffande bolagets vinst eller förlust och om förvaltningen på grundval av vår revision. Vi har utfört revisionen enligt god revisionsd i Sverige.

Som underlag för vårt uttalande om styrelsens förslag till dispositioner beträffande bolagets vinst eller förlust har vi granskat om förslaget är förenligt med aktiebolagslagen.

Som underlag för vårt uttalande om ansvarsfrihet har vi utöver vår revision av årsredovisningen granskat väsentliga beslut, åtgärder och förhållanden i bolaget för att kunna bedöma om någon styrelseledamot eller verkställande direktören är ersättningsskyldig mot bolaget. Vi har även granskat om någon styrelseledamot eller verkställande direktören på annat sätt har handlat i strid med aktiebolagslagen, årsredovisningslagen eller bolagsordningen.

Vi anser att de revisionsbevis vi har inhämtat är tillräckliga och ändamålsenliga som grund för våra uttalanden.

Uttalanden

Vi tillstyrker att årsstämman disponerar vinsten enligt förslaget i förvaltningsberättelsen och beviljar styrelsens ledamöter och verkställande direktören ansvarsfrihet för räkenskapsåret.

Luleå den 29 mars 2013

Öhrlings PricewaterhouseCoopers AB


Conny Erkheikki
Auktoriserad revisor



Revisionsberättelse

Till årsstämman i Älvsbyns Fastigheter AB, org.nr 556529-5002

Rapport om årsredovisningen

Vi har utfört en revision av årsredovisningen för Älvsbyns Fastigheter AB för år 2012.

Styrelsens och verkställande direktörens ansvar för årsredovisningen

Det är styrelsen och verkställande direktören som har ansvaret för att upprätta en årsredovisning som ger en rättvisande bild enligt årsredovisningslagen och för den interna kontroll som styrelsen och verkställande direktören bedömer är nödvändig för att upprätta en årsredovisning som inte innehåller väsentliga felaktigheter, vare sig dessa beror på oegentligheter eller på fel.

Revisorns ansvar

Vårt ansvar är att uttala oss om årsredovisningen på grundval av vår revision. Vi har utfört revisionen enligt International Standards on Auditing och god revisionssed i Sverige. Dessa standarder kräver att vi följer yrkesetiska krav samt planerar och utför revisionen för att uppnå rimlig säkerhet att årsredovisningen inte innehåller väsentliga felaktigheter.

En revision innefattar att genom olika åtgärder inhämta revisionsbevis om belopp och annan information i årsredovisningen. Revisorn väljer vilka åtgärder som ska utföras, bland annat genom att bedöma riskerna för väsentliga felaktigheter i årsredovisningen, vare sig dessa beror på oegentligheter eller på fel. Vid denna riskbedömning beaktar revisorn de delar av den interna kontrollen som är relevanta för hur bolaget upprättar årsredovisningen för att ge en rättvisande bild i syfte att utforma granskningsåtgärder som är ändamålsenliga med hänsyn till omständigheterna, men inte i syfte att göra ett uttalande om effektiviteten i bolagets interna kontroll. En revision innefattar också en utvärdering av ändamålsenligheten i de redovisningsprinciper som har använts och av rimligheten i styrelsens och verkställande direktörens uppskattningar i redovisningen, liksom en utvärdering av den övergripande presentationen i årsredovisningen.

Vi anser att de revisionsbevis vi har inhämtat är tillräckliga och ändamålsenliga som grund för våra uttalanden.

Uttalanden

Enligt vår uppfattning har årsredovisningen upprättats i enlighet med årsredovisningslagen och ger en i alla väsentliga avseenden rättvisande bild av Älvsbyns Fastigheter AB:s finansiella ställning per den 31 december 2012 och av dess finansiella resultat för året enligt årsredovisningslagen. Förvaltningsberättelsen är förenlig med årsredovisningens övriga delar.

Vi tillstyrker därför att årsstämman fastställer resultaträkningen och balansräkningen.

Rapport om andra krav enligt lagar och andra författningar

Utöver vår revision av årsredovisningen har vi även utfört en revision av förslaget till dispositioner beträffande bolagets vinst eller förlust samt styrelsens och verkställande direktörens förvaltning för Älvsbyns Fastigheter AB för år 2012.

Styrelsens och verkställande direktörens ansvar

Det är styrelsen som har ansvaret för förslaget till dispositioner beträffande bolagets vinst eller förlust, och det är styrelsen och verkställande direktören som har ansvaret för förvaltningen enligt aktiebolagslagen.

Revisorns ansvar

Vårt ansvar är att med rimlig säkerhet uttala oss om förslaget till dispositioner beträffande bolagets vinst eller förlust och om förvaltningen på grundval av vår revision. Vi har utfört revisionen enligt god revisionssed i Sverige.

Som underlag för vårt uttalande om styrelsens förslag till dispositioner beträffande bolagets vinst eller förlust har vi granskat om förslaget är förenligt med aktiebolagslagen.

Som underlag för vårt uttalande om ansvarsfrihet har vi utöver vår revision av årsredovisningen granskat väsentliga beslut, åtgärder och förhållanden i bolaget för att kunna bedöma om någon styrelseledamot eller verkställande direktören är ersättningsskyldig mot bolaget. Vi har även granskat om någon styrelseledamot eller verkställande direktören på annat sätt har handlat i strid med aktiebolagslagen, årsredovisningslagen eller bolagsordningen.

Vi anser att de revisionsbevis vi har inhämtat är tillräckliga och ändamålsenliga som grund för våra uttalanden.

Uttalanden

Vi tillstyrker att årsstämman disponerar vinsten enligt förslaget i förvaltningsberättelsen och beviljar styrelsens ledamöter och verkställande direktören ansvarsfrihet för räkenskapsåret.

Luleå den 20 mars 2013

Öhrlings PricewaterhouseCoopers AB

Conny Erkheikki
Auktoriserad revisor

