



STRATEGISK PLAN
för
ÄLVSBYNS KOMMUN
Norrbottens Pärla
2010 – 2012

enligt Kommunfullmäktiges beslut 2010-02-15, § 5



<u>Inledning</u>	4
<u>Omvärldsanalys</u>	
Samhällsekonomi och kommunerna	5
Lokala förutsättningar	6
Befolkning	8
<u>Kommungemensam styrning</u>	
Vision	9
Styrdokument	9
Långsiktiga kommunprogram/planer	9
Kommungemensamt styrkort	9
Mål för Tillväxt/Samhällsutveckling	11
Mål för Medborgare/Kund	12
Mål för Medarbetare	13
Mål för Ekonomi	14
Serviceförklaringar	16
Organisationsskiss	17
<u>Inriktning och uppdrag</u>	
Äldreomsorg	18
Omsorg om Funktionshindrade	20
Arbete och Integration	21
Barn- och Familjeenheten	22
Förskolan	23
Grundskolan	24
Gymnasieskolan och Vuxenutbildningen	25
Näringsliv och turism	26
Information	27
Kulturverksamhet	28
Fritidsverksamhet	29
Miljö-, bygg- och räddningsverksamhet	30
Kostverksamhet	31
Fastighetsdrift	32
Gatu-, va- och renhållningsverksamhet	33
Kommunövergripande verksamhet	34
Politisk verksamhet	36
<u>Ägardirektiv till kommunala bolag</u>	
Älvsbyns Kommunföretag AB	37
Älvsbyns Energi AB – operativa ägardirektiv	41
Älvsbyns Fastigheter AB – operativa ägardirektiv	46
Älvsbyns Godsterminal AB	53



Ekonomisk översikt

Resultatet	54
Investeringar	56
Finansiering	57
Känslighetsanalys	58
Driftbudget/-plan	59
Verksamhetsbudgetens ramjusteringar	60
Specifikation av verksamhetsbudgetens ramjusteringar	61
Investeringsbudget/-plan	62
Specifikation av investeringsbudget	63
Resultatbudget/-plan	65
Finansieringsbudget/-plan	66
Balansbudget/-plan	67
Noter	68



Inledning

Den strategiska planeringen för Älvsbyn kommun omfattar en rullande treårsperiod. Kommunfullmäktige antar i juli den strategiska planen som omfattar mål och resurser samt planeringsförutsättningar till kommunstyrelsen och dess verksamhetsområden. Beslutet i fullmäktige föregås av en dialog mellan kommunstyrelsen och nämnderna.

Den strategiska planen innehåller nedanstående delar som tillsammans utgör fullmäktiges styrning av kommunstyrelsen och de kommunala bolagen

1. Vision för Älvsbyns kommun
2. Kommungemensamma visioner och mål i perspektiven
 - Medborgare/Kund
 - Tillväxt/Utveckling
 - Medarbetare
 - Ekonomi

Målen mäts sedan med hjälp av målindikatorer/nyckeltal.

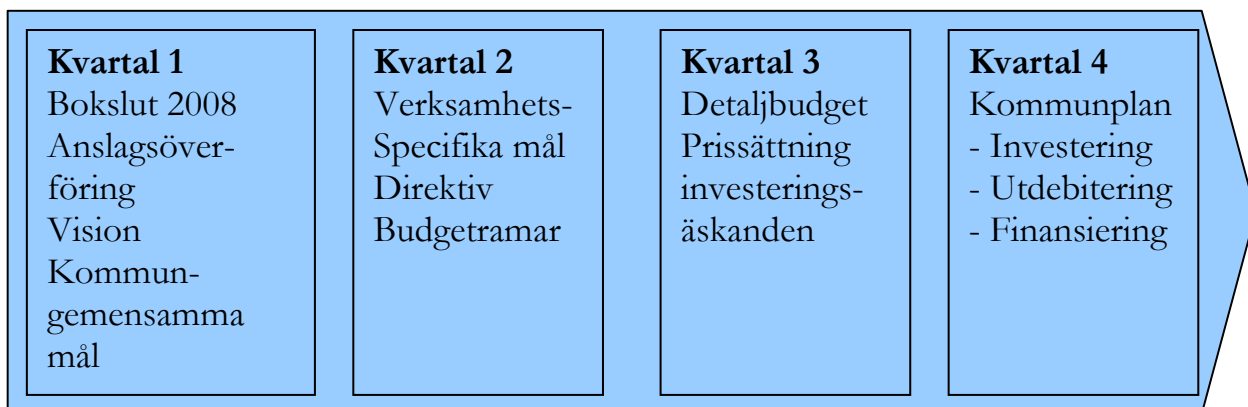
3. Kommungemensamma serviceförklaringar
4. Inriktning och uppdrag till verksamheterna
5. Ägardirektiv till bolagen
6. Ekonomisk ram per verksamhet för drift respektive investeringar
7. Utdebitering, resultat-, finansierings- och balansbudget för tre år

Med utgångspunkt från den strategiska planen fastställer kommunstyrelsen internbudget. Nämnderna lägger förslag till mål för de 16 verksamhetsområdena. Kommunfullmäktige fastställer målen med målindikatorer för att mäta måluppfyllelsen.

På basis av ovanstående upprättar förvaltningen verksamhetsplaner för de olika verksamhetsområdena. Verksamhetsplanerna fastställs av kommunstyrelsen och återrapporteras till fullmäktige för att tydliggöra hur man avser att uppnå fullmäktiges uppdrag. Detta sker i december, med undantag för barn- och utbildningsnämndens verksamhetsplan som tillika utgör skolplan och som sådan fastställs av fullmäktige.

Uppföljning sker enligt den av kommunstyrelsen årligen fastställda uppföljningsplanen. Den strategiska planen och verksamhetsplanerna följs upp löpande under året i delårsrapporter samt vid årets slut i årsredovisningen.

Planeringsprocessen framgår av nedanstående bild.



[Tillbaka till innehåll](#)



Omvärldsanalys

Omvärldsanalysen speglar hur yttre omständigheter påverkar eller kan komma att påverka Älvsbyns kommun. Exempel på faktorer som påverkar kommunen är utvecklingen i samhällsekonomin och statliga beslut, demografiska förändringar, förändringar i näringslivet och sysselsättningen, inflations- och löneutvecklingen samt ränteläget.

Nedan redovisade omvärldsanalys baseras på SKL:s bedömningar i Ekonomirapporten i dec 2008.

Samhällsekonomin och kommunerna

Kraftigare och längre nedgång

Den ekonomiska tillväxten i vår omvärld blev mycket svag under fjärde kvartalet i fjol. Enligt preliminär statistik minskade BNP i de stora EU-länderna med mellan en och två procent kvartal fyra jämfört med kvartal tre. Även USA:s BNP sjönk med en procent. Den markanta försämringen följer på en redan svag tillväxt kvartal två och tre. Det räknas med låg eller negativ tillväxt även under större delen av 2009. Mot slutet av året förväntas låga styrräntor, åtgärder för att återställa förtroendet på de finansiella marknaderna samt expansiv finanspolitik leda till en ekonomisk återhämtning och successivt positiva tillväxttal.

För Sveriges del görs bedömningen att BNP minskade i linje med de stora EU-länderna fjärde kvartalet i fjol. Både efterfrågan från utlandet och den inhemska efterfrågan minskade. En mycket svag orderingång och tvärstopp på kreditmarknaden fick export och investeringar att minska. Samtidigt har en kraftig ökning av hushållens sparkvot inneburit lägre privat konsumtion, trots en bra utveckling för hushållens disponibla inkomster.

Bedömningen för de närmaste kvartalen präglas av den i huvudsak negativa information som kommit de senaste månaderna – t.ex. industriproduktionsindex, konjunkturbarometern och varselstatistik. Antalet personer varslade om uppsägning är fortfarande stort och varslen kommer nu att resultera i faktiska uppsägningar och fler arbetslösa. De flesta nytilkomna arbetslösa kommer dock inte från varsel utan är nytilträdande i arbetskraften eller personer med tillfälliga anställningar. Varslen ger därför inte hela bilden utan ska ses som en indikation på vad som händer på arbetsmarknaden.

I mörkret finns det trots allt några ljuspunkter. Differensen mellan interbankräntan och statskuldväxlar har minskat från höstens nivå på runt 1,5 till 0,5 procentenheter, vilket är i nivå med differensen under hösten 2007. Hushållens disponibla inkomster ökar Realt med över 3 procent i år, vilket i och för sig till stor del används till att öka sparat. Mot slutet av året förväntas också låga räntor, olika åtgärder för att få finansmarknaden att fungera samt finanspolitiken få positiva effekter.

Förloppet i bedömningen är att BNP krymper under sammanlagt tre kvartal och vänder svagt uppåt under årets tredje kvartal. Under loppet av 2010 får tillväxten allt bättre fart i takt med ökande export och investeringar. Det innebär att det räknas med att BNP endast växer med 0,7 procent 2008 jämfört med 2007 och faller med 1,5 procent i år. Från den låga nivån 2009 förväntas att BNP växer med 1,8 procent 2010 och 3,0 procent 2011. Åren efter 2010 präglas av en relativt hög tillväxt när samhällsekonomin, från ett läge med en stor mängd lediga resurser, antas röra sig mot jämvikt.

Arbetslösheten stiger snabbt från 2008 års relativt låga 6,1 procent av arbetskraften till 8,1 procent 2009 och 9,6 procent 2010.



Statliga reformer

En ny sammanhållen diskrimineringslag ersätter från och med den 1 januari 2009 de tidigare lagarna. Lagen medför två nya diskrimineringsgrunder; ålder och könsöverskridande identitet.

Allmän förskola för treåringar

Kommunernas skyldighet att anordna allmän förskola utökas. Enligt propositionen ska ett barn ha rätt till allmän förskola från och med höstterminen det år barnet fyller tre år. Fler barn får alltså rätt till avgiftsfri allmän förskola om minst 525 timmar om året och därmed tillgång till pedagogisk verksamhet. Kommunernas skyldighet att erbjuda allmän förskola för treåringar föreslås gälla från och med den 1 juli 2010.

Barnomsorgspeng

Den 1 juli 2009 införs nya bestämmelser om barnomsorgspeng och från och med nästa år ska kommunerna tillämpa nya bidragsregler för både fristående skolor och enskilda förskolor.

Gymnasiereformen

Regeringen kommer att överlämna en proposition till riksdagen om en reformerad gymnasieskola under våren 2009. Redan under hösten 2008 har en försöksverksamhet med gymnasial lärlingsutbildning påbörjats. Riksdagens beslut inför 2008 avsåg 4 000 nya lärlingsplatser per år. Eftersom intresset visade sig stort beslutade riksdagen att utöka antalet platser till 5 000. Regeringen föreslår nu en ytterligare ökning från och med läsåret 2009/2010 så att antalet kommer att omfatta 6 000 platser. En gymnasiereform redan till 2011 förutsätter en noggrann tidsplan och ett riksdagsbeslut under våren 2009.

Lokala förutsättningar

Näringsliv och sysselsättning

Företagen i Älvsbyn uppvisar god tillväxt, investeringsvilja och upplever ett gott näringslivsklimat. Näringslivsklimatet i Älvsbyn förbättrades under 2008. Enligt Svenskt Näringslivs mätning hamnar Älvsbyn på 226e plats. Det innebär en förbättring med 13 platser jämfört med mätningen 2007. Ett gott företagsklimat är en förutsättning för tillväxt och en god indikator på att kommunen och näringslivet drar åt samma håll.

2008 var Älvsbyn enligt företagarnas rapport Sveriges mest jämställda företagarkommun.

Älvsbyhus och Polarbageriet är länets största privatägda företag och naturligtvis ”ryggraden” i kommunens företagande, tillsammans har dess ca 420 anställda inom kommunen. Många företag som startat under de senaste åren har nu uppnått en position där det finns möjlighet till expansion. Här finns en potential till framtida arbetstillfällen i många olika branscher. 18 nya företag har registrerats under 2008.

Ett stort antal företagare närmar sig pensionsåldern och det innebär att många generationsskiften kommer att äga rum de kommande åren. Erfarenheter visar att generationsskiften i näringslivet är en känslig process för företagen och det behövs ofta särskilt stöd till enskilda företag både före och efter ägarbytet.

Besöksnäringen växer i Älvsbyn, utbyggnaden av Hotell Storforsen och de infrastrukturella satsningarna inom Storforsenområdet har medfört att området/kommunen har en ökad attraktionskraft och antalet besökare har därigenom ökat. Branschen i sin helhet är ännu inte tillräckligt stark för att utvecklas helt av egen kraft, men med relativt små åtgärder som stöttar de små aktivitetsföretagen genom samordning, sälj- och utbildningsinsatser kommer med all sannolikhet branschen att stå på egna ben inom en treårsperiod.



Bostadsmarknad

I det kommunala bostadsbolaget, Älvsbyns Fastigheter AB finns 433 lägenheter. Av de lediga lägenheterna återfinns vid årsskiftet 2008/2009 5 st lägenheter hos Älvsbyns Fastigheter AB, vilket motsvarar cirka 1 % av lägenhetsbeståndet. För ett år sedan var ca 3 % av lägenheterna lediga.

Kommunen har ingen bostadsförmedling, men bedömningen är att de flesta som är i behov av bostad erbjuds lägenhet omgående. Det finns för närvarande ingen brist på bostäder.

Kommunens framtida bostadsbyggande är beroende av befolkningsutvecklingen i kombination med förändringar i hushållsbildningen samt efterfrågan på lägenheter och tomter. Efterfrågan på attraktiva tomter inom områden som ännu inte exploaterats finns, exempelvis vid Pite älv. För närvarande pågår ett arbete för att tillskapa dessa tomter. *Planerade* lättnader i strandskyddsbestämmelser bör innebära att kommunen lättare kan genomföra exploateringar i strandskyddsområden.

Lokalmarknad

Tillgången på lediga lokaler i det kommunala beståndet är närmast obefintlig. Det finns endast ca 150 m² ledigt utrymme förutom de ytor som ingår i vår del av bostadsrättsföreningen Eken.

Det finns dock gott om lediga butikslokaler och kontorslokaler, främst i centrala delar av tätorten. Tillgången på industrilokaler är inte stor och beståndet är till största delen uthyrt.



Befolkning

Älvsbyn har sedan 1992 haft en vikande befolkningsutveckling som fortsatt de följande åren med totalt 10,0 % fram till 2007. Sedan 1992 har antalet invånare minskat med totalt 947.

Antalet invånare har under 2008 minskat med 80 invånare från 8545 till 8465. Främsta orsaken till minskningen är ett negativt flyttningsnetto (-73) personer samt att antalet födda har minskat med 13 personer det senaste året. Från 1992-2007 har antalet födda minskat med 61 personer (48,4 %).

För att motverka denna negativa befolkningsutveckling har ytterligare insatser satts in för att behålla nattbefolkningen i kommunen. En utökad subvention till studerande- och arbetspendlare, som väljer att åka med kollektivtrafiken till arbetsplatsen, har gjort att många valt att bo kvar i kommunen. Studenterna betalar 200 kronor för ett kort om 40 resor och arbetspendlarna har en subvention på 50 % på dessa resor.

Den förväntade befolkningsutvecklingen ligger dels till grund för beräkning av kommunens intäkter i form av kommunalskatt och utjämningsbidrag dels till grund för verksamheternas planering.

Prognos		Kommun: Älvsbyn						
i sammandrag: 2008 - 2020		Födelse-					Netto-	Folk-
	Befolkningen	Födda	Döda	överskott	Inflyttade	Utflyttade	flyttade	ökning
År	vid årsslut	under året	under året	under året	under året	under året	under året	under året
2007	8 545	0	0	0	0	0	0	0
2008	8 487	76	104	-28	316	346	-30	-58
2009	8 452	75	103	-28	317	324	-7	-35
2010	8 412	74	99	-25	317	332	-15	-40
2011	8 342	74	105	-31	318	357	-39	-70
2012	8 298	74	103	-29	319	334	-15	-44
2013	8 250	72	105	-33	319	334	-15	-48
2014	8 208	72	100	-28	319	333	-14	-42
2015	8 171	72	100	-28	318	327	-9	-37
2016	8 125	72	112	-40	316	322	-6	-46
2017	8 101	72	97	-25	315	314	1	-24
2018	8 076	72	92	-20	313	318	-5	-25
2019	8 050	73	104	-31	311	306	5	-26
2020	8 034	74	97	-23	309	302	7	-16

Prognosen framställd av SCB

[Tillbaka till innehåll](#)



Kommungemensam styrning

Vision

Visionen för Älvsbyns kommun lyder som följer;

ÄLVSBY – Norrbottens Pärla

I Älvsbyn är miljön stimulerande och trygg. Här finns naturskönt, attraktivt boende, mångkulturell samverkan och samhällsengagerade människor. Entreprenörskap, samarbete och gränsöverskridande uppmuntras. Älvsbyborna är fler och har ökat sin medelinkomst (enligt beslut KF 2005-11-28).

Styrdokument

Fullmäktige har antagit ett antal kommunprogram/planer, innehållande långsiktig inriktning för kommunen som geografiskt område eller som organisation. Programmen/planerna kan även avse en viss sektor eller funktion i samhället. Dessa kommunprogram utgör tillsammans med visionen den långsiktiga styrningen. Det som är styrande för den kommande planeringsperioden ingår däremot i denna strategiska plan.

Långsiktiga kommunprogram/planer

Översiktsplan

Översiktsplanen ska innehålla kommunens mark- och vattenanvändning samt bebyggelseutvecklingen. Planen är under omarbetning och ska fastställas 2010.

Lokala miljömål för Älvsbyns kommun

De lokala miljömålen, som omfattar kommunen som geografiskt område, ska syfta till att skapa en långsiktigt hållbar utveckling och god livsmiljö för människor, djur och växter i Älvsbyns kommun. De lokala målen ska anknyta till de regionala och nationella miljömålen och har ännu ej fastställts.

Handlingsprogram för funktionshindrade i Älvsbyns kommun

Målsättningen med programmet är att förbättra livsvillkoren för människor med funktionshinder genom att Älvsbyns kommun blir ett tillgängligt samhälle för alla. Människor med funktionshinder ska tillförsäkras delaktighet och jämlikhet i enlighet med FN:s standardregler.

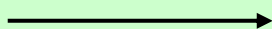
Reglementen och annan styrning

Förutom kommunprogrammen finns reglementen och riktlinjer för verksamheten i syfte att tydliggöra ansvarsfördelning samt uppnå ett effektivt och ändamålsenligt nyttjande av kommunens resurser. Det gäller till exempel inköspolicy, rekryteringspolicy och riktlinjer för finansverksamheten.

Kommungemensamt styrkort

Kommunstyrelsen utarbetar årligen ett kommungemensamt styrkort.

Vision 2015



Älvsbyn – Norrbottens Pärla

I Älvsbyn är miljön stimulerande och trygg. Här finns naturskönt, attraktivt boende, mångkulturell samverkan och samhällsengagerade människor.

Entreprenörskap, samarbete och gränsöverstigande uppmuntras.

Älvsbyborna är fler och har ökat sin medelinkomst

Medborgare/Kund

Tillväxt/ Utveckling

Medarbetare

Ekonomi

Långsiktiga mål



Höja livskvaliteten för och samhällsengagemanget hos kommuninvånarna

Ökande befolkning och växande arbetsmarknad

Attraktiv Arbetsgivare

God ekonomisk hushållning

Prioriterade områden



- Barn och ungdomar
- Attraktivt boende
- Integration
- Folkhälsa
- Samhällsservice

- Sysselsättning
- Kommunikationer
- Samverkan
- Fritid och kultur
- Utbildning
- Information/profilering

- Goda Ledare
- Arbetsmiljö
- Jämställdhet och respekt
- Kompetensutveckling
- Delaktighet/inflytande
- Tydlighet i ledningsstrukturen

- Bra löpande uppföljning
- Hög ekonomisk medvetenhet hos all personal
- En ekonomi i balans
- Bra jfr. verktyg (nyckeltal)

Prioriterade mål 2010



Nöjda kommuninvånare (Nöjd brukar index ska uppgå till 3 på en 5-gradig skala)

Antalet sysselsatta + 50 personer

50 nystartade företag

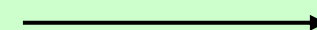
Befolkning + 50 personer

93 % frisknärvaro

Slutför översyn och uppdatering av gällande styrdokument (policy/riktlinjer)

Budget i balans
Utveckla nyttjandet av budgetsystemet Arena
Investeringar ska självfinansieras
Utveckla bra nyckeltal

Uppföljning/ utvärdering



Redovisning i bokslutet

Enkätundersökning - Kommunbarometern (1 gång/mandatperiod)

Redovisning i bokslutet

SCB-statistik

Företagsstatistik (UC)

SCB-statistik

Redovisning i bokslutet

Årlig medarbetarenkät

Redovisning i kommunstyrelsen

Redovisning i bokslutet



Mål för tillväxt/samhällsutveckling

Ökande befolkning och en växande arbetsmarknad

Befolkningsutvecklingen är av avgörande betydelse för kommunens framtid, inte minst för utvecklingen av kommunens intäkter. Älvsbyn har minskat sin befolkning sedan 1992 med något undantag. Vid utgången av 2008 uppgick antalet invånare till 8 465.

För att uppnå en positiv befolkningsutveckling är utvecklingen av arbetsmarknaden och av näringslivet viktiga. Hela kommunen måste därför gemensamt arbeta för ett positivt näringslivsklimat. I Svenskt näringslivs ranking 2008 av företagsklimatet i Sveriges kommuner placerar sig Älvsbyn på en 226:e plats, en förbättring med 13 positioner jämfört med årets dessförinnan. Älvsbyns kommun har för avsikt att aktivt utveckla och förbättra företagsklimatet.

En annan viktig motor för tillväxt är samhällsplaneringen, där kommunens fysiska planering ska vara ett verktyg för att öka kommunens attraktionskraft genom att skapa förutsättningar för en attraktiv miljö för boende, arbete och rekreation.

Bra livs- och boendemiljöer

En god livskvalitet ger en attraktiv kommun, där trygghet, närhet och charm ger en bra livsmiljö. Gott om arbetstillfällen, ett attraktivt och billigt boende med en bra infrastruktur och goda kommunikationer är också viktiga ingredienser i den attraktiva kommunen.

Som en del i ett attraktivt och billigt boende återfinns låga taxor och avgifter för vatten, avlopp och avfallshantering. Det är därför viktigt att kommunen bibehåller sina låga taxor och avgifter samtidigt som självfinansieringsgraden inte minskar. Enligt Nils Holgerssons-rapporten återfinns Älvsbyn på 46:e plats beträffande kommunala avgifter.

Ett ekologiskt hållbart samhälle

Älvsbyn ska utvecklas till ett ekologiskt hållbart samhälle enligt kretsloppsprincipen. I det ingår en god livskvalitet, det vill säga att människan inte ska utsättas för hälsoskadliga utsläpp eller gifter. Vi som lever nu inte får rycka undan förutsättningarna för kommande generationer, våra livsmiljöer ska vara vackra och trivsamma, vi ska må bra och ha tid och plats för naturupplevelser.

Riksdagen har 1999 fastställt nationella miljömål, vilka på länsnivå brutits ned i regionala miljömål. Nästa steg blir att utarbeta prioriterade miljömål för Älvsbyn som geografiskt område.

En bra folkhälsa

Kommunen har en nyckelroll inom folkhälsoarbetet, som skall ha människans behov av integritet och valfrihet som grund och bygga på sambandet mellan hälsans villkor och individens förutsättningar. Ett framgångsrikt folkhälsoarbete förutsätter bland annat ett gränsöverskridande samarbete mellan såväl kommunen som övriga intressenter i samhället. Barn och unga samt äldre är viktiga målgrupper. Följande insatsområden är särskilt viktiga:

- Stärka och stödja föräldrar i deras föräldraskap
- Främja goda kostvanor och fysisk aktivitet
- Minska bruket av alkohol, tobak och narkotika
- Förebyggande av fallskador bland äldre
- Förebyggande psykisk ohälsa

Mål för Medborgare/Kund

Nöjda medborgare

För att vara en attraktiv kommun måste medborgare och kunder/brukare av den kommunala servicen vara nöjd med service som ges och med kvaliteten på densamma.

Nöjd-medborgar-index mäts via enkät på kommunens webbplats. Det sammanlagda betygsindexet för hur medborgarna bedömer de kommunala verksamheterna ska ligga på minst 3 på en femgradig skala.

Bra kvalitet

Kommunen ska tillhandahålla bra service av hög kvalitet, som är till nytta för medborgaren. Kvaliteten på kommunens tjänster kan i många fall mätas genom den officiella statistiken, exempelvis inom skolområdet, där betygspoäng och andel godkända elever är mått på vilken kvalitet som kommunen erbjuder sina medborgare. I andra fall är det kunden/brukaren som står för bedömningen av kvaliteten och ofta då utifrån sina egna subjektiva förväntningar. Serviceförklaringarna är ett verktyg att klargöra för medborgarna vilken service/kvalitet på kommunens tjänster som de kan förvänta sig.

Det är vidare viktigt att kommunen har ett systematiskt och strukturerat kvalitetsarbete, där även avvikelser rapporteras och åtgärdas. Ett system för synpunktshantering bör därför tas fram.

Moderna IT-lösningar ska bidra till effektiva arbetsprocesser och en utveckling av kvaliteten i den kommunala verksamheten. De IT-system som används i verksamheten ska vara enkla att använda, säkra och stabila.

Påverkan och inflytande

Demokratin ska utvecklas och det är viktigt att ge medborgarna möjligheter till inflytande. Särskilt viktigt är att utveckla ungdomars möjlighet att delta och påverka samhällsutvecklingen. Medborgarna ska få tillgång till information om vad som händer i kommunen.



Mål för Medarbetare

Attraktiv arbetsgivare

Kommunstyrelsen har 2000-05-15, § 4.05 fastställt en ledningspolicy för ledare och medarbetare i Älvsbyns kommun. Tre värderingar anges som fundamentala: kundorientering, engagerat ledarskap och långsiktighet. Enligt policyn ska medarbetarskapet kännetecknas av förtroende, aktiv medverkan och aktivt ansvar.

Tydlighet

Kommunens organisation ska präglas av tydlighet. Detta gäller den politiska organisationen likväl som tjänstemannaorganisationen samt roller, ansvar, rutiner och övergripande regelverk. Kommunens ledningsmodell kommer, som ett led i detta arbete, att förtydligas.

Kommunen skapar, med ett tydligt och bra ledarskap, en god arbetsmiljö som leder till ett gott arbetsresultat. Ledarnas och medarbetarnas förhållningssätt kännetecknas av prestigelöshet, ärlighet, tolerans och respekt. Ledarna ska vidare leda och utveckla verksamheten utifrån kommuninvånarnas bästa, ta tillvara och utveckla medarbetarnas kompetens, skapa en bra och jämlik arbetsmiljö, bedriva verksamheten inom gällande ekonomiska ramar samt ha en helhetssyn och ta ansvar för hela kommunens bästa.

Kommunens medarbetare ska erbjudas goda möjligheter till utveckling, ett jämställt arbetsliv med marknadsmässiga villkor. Medarbetarnas samlade motivation, erfarenhet och kompetens är en viktig framgångsfaktor för kommunen. Nya moderna IT-lösningar, som ska bidra till effektiva arbetsprocesser, kommer att ställa krav på ny kunskap.

Delaktighet och inflytande

Medarbetarna bidrar till måluppfyllelse och effektiva arbetsprocesser genom ett aktivt deltagande i utvecklingen av verksamheten. När medarbetarna får information och inflytande ökar förutsättningarna för delaktighet. Att kunna påverka och förbättra sin egen situation, gör dessutom arbetet roligare och mer produktivt. Ambitionen är att varje enskild arbetstagare ska känna sig sedd, hörd, bekräftad och delaktig i det som sker på den egna arbetsplatsen.

Alla medarbetare ska erbjudas möjligheten att genomgå kommunens grundläggande IT-utbildning. Medarbetarna ska vidare arbeta för kommuninvånarnas bästa, aktivt ta del i att driva och utveckla verksamheten, agera så att man bidrar till att skapa en bra och jämlik arbetsmiljö samt ha en helhetssyn och se till hela kommunens bästa.

God hälsa är en tillgång både för individen och för hela organisationen. Att främja hälsa och förebygga sjukdom är viktiga delar i arbetet med att minska sjukfrånvaron, sjukdomsrelaterade kostnader och få en effektivare verksamhet.

Saklig information

Anställda ska kontinuerligt erhålla saklig information om aktuella frågor i kommunen. Kommunledningen har etablerat en struktur för informationsspridning och kommer på så sätt kontinuerligt delge saklig information. Detta sker framför allt genom informationsbrev, intranät, informationsmöten och via informatören.

Den kommunala verksamheten utgår från medborgarnas behov av insatser och service. Arbetet i kommunen är därför viktigt och betydelsefullt. Den upplevda kvaliteten i den kommunala verksamheten skapas i mötet mellan medarbetare och medborgare/kund/brukare.



Mål för Ekonomi

Verksamhetsmål av betydelse för god ekonomisk hushållning.

Budgetberedningen föreslår verksamhetsmål som är av betydelse för god ekonomisk hushållning. Målen ska ingå i budgetdokumentet som ska behandlas av fullmäktige.

Finansiella mål

I budgetdirektiven har ekonomiperspektivet uttryckts enligt följande:

Strategiskt mål => God ekonomisk hushållning
Prioriterade områden Bra löpande uppföljning
Hög ekonomisk medvetenhet
En ekonomi i balans
Bra jämförelseverktyg (ekonomisk effektivitet)

Mål 2010 Utveckla nyttjandet av budgetsystemet Arena rapportering
Budget i balans
Investeringarna ska självfinansieras
Utveckla nyckeltal för effektiva jämförelser

Långsiktiga Finansiella mål

En långsiktig balans i kommunens ekonomi förutsätter en medveten ekonomisk styrning. Till grund för kommunen kommunens långsiktiga planering för god ekonomisk hushållning finns följande ekonomiska målsättningar.

- Resultatet ska uppgå till minst 2 % av skatter och statsbidrag
- Investeringarna ska självfinansieras
- Soliditeten ska förstärkas
- Soliditeten inklusive pensionsåtaganden ska förstärkas och strävan är att inom en 10 års period ska soliditeten utvecklas från - 18,5 % (år 2004) till ett positivt värde.
- En balanserad budget utan skattehöjningar
- Låneskulden ska amorteras med 10 miljoner kronor årligen. Målet är kommunen ska vara skuldfri.
- Årligen anslå 2 miljoner kronor för kommande pensionsutbetalningar.
- Skapa ett utrymme i driftbudgeten för högre lönenivå i och med att bristen på arbetskraft kommer öka konkurrensen om den och medföra ett högre pris på personal.
- Älvsbyns Kommunföretag ska genom sina dotterföretag lämna en årlig avkastning enligt ägardirektiven.
- Balanslikviditeten uppgår till minst 50 %.
- V/A-verksamheten och renhållningen ska vara självfinansierad.



Vårda tillgångarna

Det är viktigt att kommunens tillgångar vårdas och värdesäkras. Det gäller såväl anläggningstillgångar som finansiella tillgångar.

Planerat fastighetsunderhåll är viktigt för att upprätthålla värdet på kommunens fastigheter och anläggningar. Ett annat led i att vårda tillgångarna är det förebyggande arbete som görs för att minska skador och skadegörelse i samhället.

När det gäller kommunens finansiella tillgångar ska avkastningen maximeras samtidigt som en betryggande säkerhet alltid upprätthålls.

Effektivt resursnyttjande

Lika viktigt för god ekonomisk hushållning är ett effektivt och ändamålsenligt användande av kommunens resurser i verksamheten och att resurserna är rätt anpassade utifrån demografin.

Kostnadseffektiviteten mäts genom jämförelser med liknande kommuner och ambitionen är att kostnadsskillnaden ska minska. Med liknande kommuner avses kommuner i landet som strukturellt sett liknar Älvsbyn och har ungefär samma folkmängd. Urvalet av kommuner görs i analysverktyget Webor som tillhandahålls av Sveriges kommuner och landsting.

[Tillbaka till innehåll](#)



Serviceförklaringar

Älvsbyns kommun har serviceförklaringar i syfte att visa den service medborgarna kan förvänta sig av kommunen och på sikt stimulera till engagemang från medborgare och kunder i utvecklingen av kommunens service.

Gemensamma serviceförklaringar

Kommunmedborgare samt kunder och brukare av kommunal service kan av kommunen förvänta sig

- ett trevligt och serviceinriktat bemötande
- en snabb och korrekt handläggning
- vid telefonkontakt eller besök få kontakt med någon på den enhet som söks alternativt få lämna ett meddelande
- svar av telefonväxeln inom fyra signaler
- begärd enstaka, offentlig handling erhålls samma arbetsdag som begäran framställs
- att den information som lämnas skriftligt eller på kommunens webbplats är enkel och lätt att förstå

Den som söker anställning i kommunen får

- en bekräftelse att ansökan inkommit inom fem arbetsdagar från dagen då ansökan inkom
- besked att rekrytering slutförts inom fem arbetsdagar efter att anställningen av den nya medarbetaren är klar.

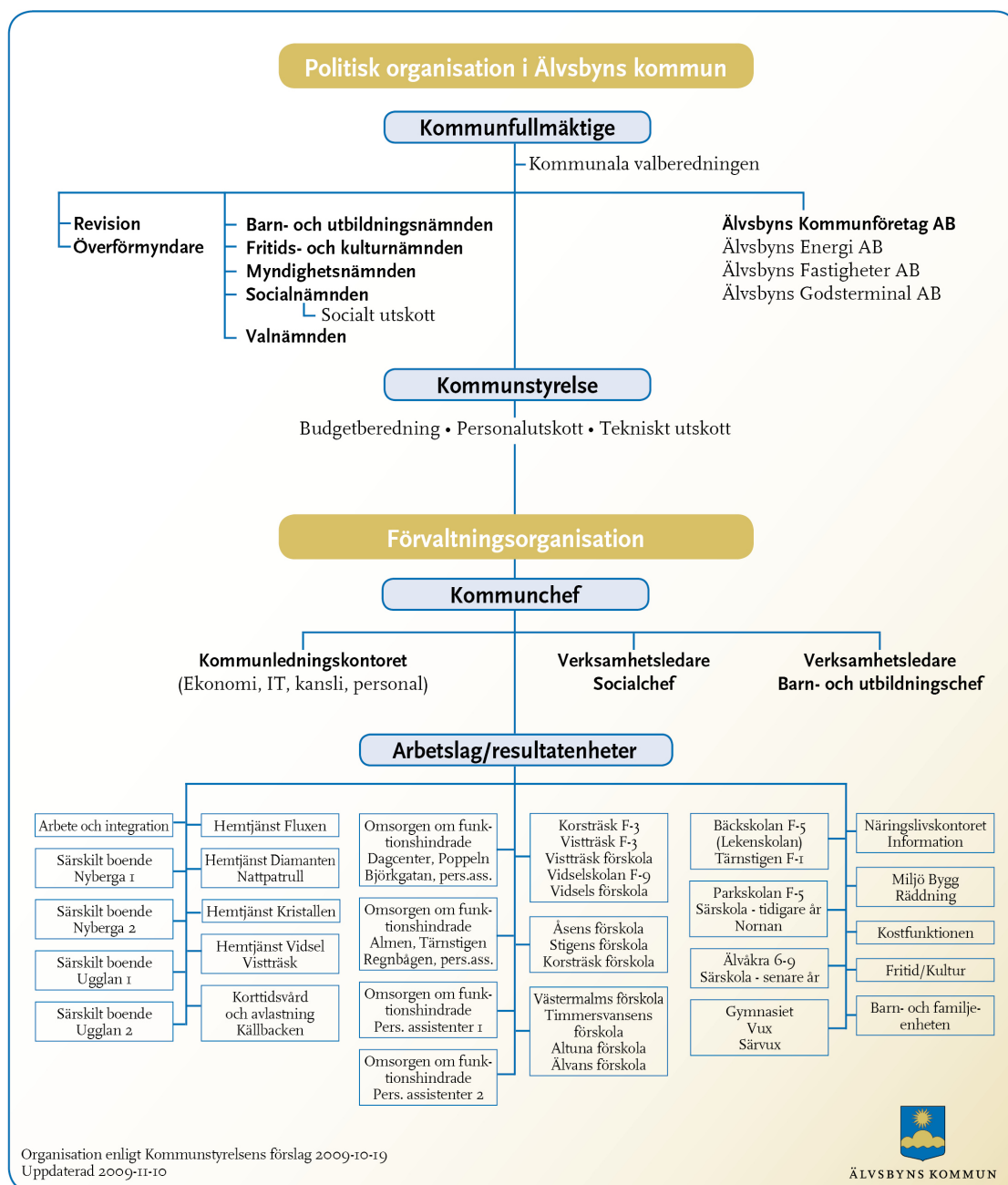
Därutöver finns serviceförklaringar inom områdena:

- Äldreomsorg
- Omsorgen om funktionshindrade
- Arbete och Integration
- Barn- och Familjeenheten
- Förskola
- Grundskola och fritidshem
- Gymnasieskola och vuxenutbildning
- Näringsliv, turism och information
- Kultur
- Fritid
- Miljö- bygg och räddningstjänst
- Kostverksamheten
- Fastighetsdrift
- Gatu- och renhållningsverksamhet
- Kommunövergripande
- Politisk verksamhet

Serviceförklaringarna revideras i samband med upprättandet av mål för resp verksamhetsområde.

[Tillbaka till innehåll](#)

Organisationskiss





Inriktning och uppdrag

Nedan följer fullmäktiges inriktning och uppdrag. Under respektive budgetområde redogörs för vilken långsiktig inriktning fullmäktige vill ha på verksamheterna. Avsnittet Särskilda uppdrag innehåller de utredningsuppdrag som fullmäktige ger. Dessa uppdrag ska avrapporteras till fullmäktige.

[Tillbaka till innehåll](#)

Äldreomsorg

Vården och omsorgen om äldre personer ska i grunden präglas av principen om alla människors lika och okränkbara värde. Den ska även bygga på respekt för individens integritet och rätt till självbestämmande. Det förebyggande arbetet ska prioriteras.

Serviceförklaringar

Ansökan

- När du/annan anmält behov av stöd och hjälp kontaktas du av en biståndshandläggare inom 7 dagar.
- Din ansökan handläggs så skyndsamt som möjligt. Beslut meddelas dock senast 2 månader efter ansökan.

Insatser i hemmet

- Om du beviljats personlig omvårdnad och/eller dusch, städ, tvätt inköp kommer en kontaktperson att utses till dig inom fyra veckor från det att hemtjänsten börjat gälla.
- Kontaktpersonen har ett övergripande ansvar för din omsorg och hur dina insatser kommer att utformas.
- Din kontaktperson överlämnar en genomförandeplan till dig inom 4 veckor.

Du som vårdas av anhörig/närstående har bland annat möjlighet att ansöka om

- avlösning i hemmet
- avlösning på korttidsboende
- dagverksamhet
- insatser i hemmet
- trygghetslarm

Anhörigstöd

- Du som vårdar anhörig i hemmet har möjlighet att delta i anhörigträff och samtalsgrupp.

Vid äldreboenden erbjuds

- eget rum (särskilt boende)
- delat rum (korttids)
- en individuell vård- och genomförandeplan upprättas i samverkan med dig och/eller dina närstående inom en månad från inflyttning
- kontaktperson
- tillgång till personal och trygghetslarm dygnet om
- hälso- och sjukvårdsinsatser av leg. sjuksköterska, leg. arbetsterapeut och leg. sjukgymnast.
- tre lagade mål mat om dagen, mellanmål/nattmål och specialkost vid behov.
- sociala aktiviteter varje vecka.



Vid dagverksamheterna erbjuds

- dagliga aktiviteter
- individuell genomförandeplan upprättas i samverkan med dig och/eller dina närstående.
- möjlighet att äta lunch.

Bemötande

- Den personal du möter är kunnig och vänlig och respekterar dig och dina synpunkter och önskemål.

Mål 2010

- Upprätta och implementera en etisk plattform
- All personal ska arbeta utifrån ett salutogent syn- och arbetssätt.
- Rätt behörighet till befattning.

Särskilda uppdrag

- Utveckla demensverksamheten
- Utveckla dagverksamheten
- Upprätta plan för anhörigstöd.

Uppföljning

Måluppföljning redovisas i skriftlig rapport till Kommunstyrelsen.

[Tillbaka till innehåll](#)



Omsorg om Funktionshindrade

Omsorgen om personer med funktionsnedsättningar ska bygga på respekt och rätt till självbestämmande. Insatserna ska ges så att de stöder och utvecklar den enskildes förmåga och oberoende samt bidrar till den enskildes möjlighet att leva ett värdigt liv. De som har funktionsnedsättning ska ges förutsättningar att leva ett liv som alla andra.

Serviceförklaringar

Ansökan

- Du får kontakt med en handläggare senast 14 dagar efter det att ansökan inkommit.
- Du får beslut om insats inom 3 veckor efter det att begärda uppgifter inkommit.
- Du får information om dina rättigheter och skyldigheter och var du vänder dig om du har synpunkter eller klagomål.

Bemötande

- Den personal som du möter är kunnig och vänlig och respekterar dig och dina synpunkter och önskemål.

Stöd och service

- Den är baserad på en individuell bedömning och anpassad till dina behov och förutsättningar.
- Du har inflytande och delaktighet i de insatser som ges.

Mål 2010

- Fler människor med psykiska funktionshinder har tillgång till sysselsättning.

Särskilda uppdrag

- Utveckla sysselsättningen för de människor som har insatser enligt SoL.

Uppföljning

Måluppföljning redovisas i skriftlig rapport till Kommunstyrelsen.

[Tillbaka till innehåll](#)



Arbete och Integration

Arbete och Integration ska svara för arbetsmarknadsfrågor, integration, missbruksstöd och försörjningsstöd.

Serviceförklaringar

Vid behov av bistånd kan du förvänta dig att

- få information om när en social utredning inleds och vad det innebär
- få information om hur man överklagar om Du är missnöjd med ett beslut och, om du så önskar, få hjälp att överklaga
- möta en personal med specialiserade kunskaper
- få tydlig information om krav eller förutsättningar för ett visst bistånd

Mål 2010

Samverkan för att öka möjligheterna till arbete och praktik för ungdomar och vuxna som har svårigheter att komma in på arbetsmarknaden.

Särskilda uppdrag

I samråd med Älvsbyns vårdcentral inleda arbetet med alkoholrådgivning för att tillsammans på ett tidigt stadium fånga upp och stödja människor som har ett riskbruk.

Uppföljning

Måluppföljning redovisas i skriftlig rapport till Kommunstyrelsen.

[Tillbaka till innehåll](#)



Barn och familjeenheten

I Barn- och familjeenheten samarbetar social, medicinsk och pedagogisk personal med föräldrar och barn/unga. Målgrupp: Familjer, barn och unga i behov av särskilt stöd 0-20 år. Verksamheten svarar också för ärenden som har med till exempel vård, boende och umgänge att göra samt faderskapsbekräftelser och familjerådgivning.

Barn- och familjeenheten ska svara för service, upplysningar, råd och stöd som vilar på frivillig grund, till utsatta barn och deras familjer. Vid svårare ärenden övergår ansvaret till socialsekreterarna som är skyldiga att använda sin myndighetsutövning.

Serviceförklaringar

- service och stöd som inte kräver utredning enligt lagen
- rådgivning och stöd när problemen har med skolan att göra och i sociala frågor.
- möta en personal med specialiserade kunskaper
- möta en verksamhet där barns behov särskilt beaktas

Vid behov av bistånd kan du förvänta dig att

- få information om när en social utredning inleds och vad det innebär
- få information om hur man överklagar om Du är missnöjd med ett beslut och, om du så önskar, få hjälp att överklaga

Mål 2010

Samverka för att komma in i ett så tidigt skede som möjligt, när barn far illa eller riskerar att fara illa. Därmed förväntas antalet utredningar minska mätbart.

Särskilda uppdrag

Uppföljning

Måluppföljning redovisas i skriftlig rapport till Kommunstyrelsen.

[Tillbaka till innehåll](#)



Förskolan

Förskolan ska lägga grunden för ett livslångt lärande. Verksamheten ska vara lustfylld, trygg och lärorik. Förskolan ska erbjuda barnen en god pedagogisk verksamhet där omsorg, fostran och lärande bildar en helhet. Förskolan ska erbjuda barnen en trygg miljö som samtidigt utmanar och lockar till lek och aktivitet.

Serviceförklaringar

Arbete mot kränkande behandling

- Inga barn ska utsättas för kränkande behandling eller utanförskap. Alla vuxna agerar tydligt för att visa att detta inte tolereras samt följer gällande likabehandlingsplan. I Älvsbyns förskolor är det nolltolerans

Inflytande och delaktighet

- Dialog och delaktighet för barn/ungdomar, pedagoger och föräldrar är hörnstenar i Älvsbyns skolvärld. Föräldrar erbjuds möjligheter till delaktighet på flera sätt. De viktigaste är kontakten med personalen i verksamheten och via representanter i brukarråden.

- Barn i förskola har inflytande över verksamheten

- Du som vårdnadshavare till barn inom förskolan ska erbjudas utvecklingssamtal om ditt barn minst två gånger per år.

- Barn som har plats i förskola ska ha en säker inomhus- och utomhusmiljö

Mål 2010

- Öka andelen förskollärare per avdelning.

- Öka tillgången på specialpedagog.

Särskilda uppdrag

- Ingå i nätverk bestående av rektorer, utvecklingssekreterare från kommuner i Norrbotten samt lektor i pedagogik vid Luleå tekniska universitet.

Uppföljning

Redovisas i den årliga kvalitetsredovisningen.

[Tillbaka till innehåll](#)



Grundskolan

Kommunens grundskolor bemannas av kompetent, kunnig och engagerad personal. Som elev ges du möjlighet att tillägna dig de grundläggande kunskaper som ger förutsättningar för ett livslångt lärande. Om det finns skäl att tro att du kan få svårigheter att nå målen kommer du att erbjudas stödinsatser som utformas i samråd mellan dig, dina föräldrar och dina lärare. Möjligheter till fysiska aktiviteter erbjuds i alla skolformer varje dag.

Andelen elever som lämnar grundskolan med fullständiga betyg ska öka år från år och alltid ligga högre än vad flertalet kommuner i landet når upp till. FN:s barnkonvention ska tillämpas.

Serviceförklaring

Arbete mot kränkande behandling

- Inga elever ska utsättas för kränkande behandling eller utanförskap. Alla vuxna agerar tydligt för att visa att detta inte tolereras samt följer gällande likabehandlingsplan för att förebygga och ge eleverna verktyg att själva förhindra kränkande behandling och utanförskap. På Älvsbyns skolor är det nolltolerans.

Inflytande och delaktighet

- Dialog och delaktighet för barn/ungdomar, pedagoger och föräldrar är hörnstenar i Älvsbyns skolvärld. Föräldrar erbjuds möjligheter till delaktighet på flera sätt. De viktigaste är kontakten med pedagogerna i klasserna och via representanter i brukarråden.
- Du som går i skolan ska ha inflytande över ditt lärande. Du ska ha en individuell utvecklingsplan utarbetad i samverkan med dig, din förälder och din lärare. Du ska ha minst två utvecklingssamtal per läsår.
- Minst fyra gånger per termin ska klassråd och elevråd genomföras där du har möjlighet till inflytande i skolan.
- Du som går på fritidshem ska ha möjligheter att påverka innehållet i verksamheten
- Skolan kontakter er föräldrar om ert barn har oanmäld frånvaro.

Arbetsro

- Miljön i skolan ska vara sådan att du som elev får arbetsro. Vi förväntar oss av dig att du uppträder så att du hjälper till att skapa arbetsro för dig och dina skolkamrater

Mål 2010

- Meritvärdet för grundskolans avgångselever skall vara minst 210.
- Rätt behörighet för rätt befattning.
- 60% av eleverna väljer Älvsbyns gymnasieskola.

Särskilda uppdrag

- Under 2010 ska resursfördelningsmodellen utvärderas, utvecklas och ny modell implementeras.
- Upprätta en introduktionsplan för att förbättra integrationen i skolan.
- Vidta åtgärder för ökad måluppfyllelse genom läsa, skriva räkna satsningar, högre resultat i nationella prov samt öka meritvärden för elever i år 9.

Uppföljning

Målen följs upp i skolans årliga kvalitetsredovisning till kommunstyrelsen.

[Tillbaka till innehåll](#)



Gymnasieskolan och Vuxenutbildningen

Kommunens gymnasieskola bemannas av kunnig och engagerad personal. Som elev ges du möjlighet att tillägna dig de grundläggande kunskaper som ger förutsättningar för ett livslångt lärande. Om det finns skäl att tro att du kan få svårigheter att nå målen kommer du att erbjudas stödinsatser som utformas i samråd mellan dig, dina föräldrar och dina lärare. Möjligheter till fysiska aktiviteter erbjuds i alla skolformer varje dag.

Andelen elever som lämnar gymnasiet med högskolebehörighet ska öka år från år och alltid ligga högre än vad flertalet kommuner i landet når upp till.

Serviceförklaring

Arbete mot kränkande behandling

- Inga elever ska utsättas för kränkande behandling eller utanförskap. Alla vuxna agerar tydligt för att visa att detta inte tolereras samt följer gällande likabehandlingsplan för att förebygga och ge eleverna verktyg att själva förhindra kränkande behandling och utanförskap. På Älvsbyns skolor är det nolltolerans.

Inflytande och delaktighet

- Dialog och delaktighet för barn/ungdomar, pedagoger och föräldrar är hörnstenar i Älvsbyns skolvärld. Föräldrar erbjuds möjligheter till delaktighet på flera sätt. De viktigaste är kontakten med pedagogerna i klasserna och via representanter i gymnasiestyrelsen.
- Du har rätt till löpande kontakt med din mentor och skolan erbjuder dig och din förälder ett utvecklingssamtal varje termin. Tillsammans med din mentor läggs din individuella studieplan upp.
- Det ska finnas en demokratiprocess, som ger dig möjlighet till inflytande över ditt lärande.

Arbetsro

- Miljön i skolan ska vara sådan att du som elev får arbetsro. Vi förväntar oss av dig att du uppträder så att du hjälper till att skapa arbetsro för dig och dina skolkamrater.

Om du som vuxen vill studera erbjuds

- vägledning och utbildning i olika former och på olika nivåer.

Mål 2010

- Minst 5 UF-förtag ska startas.
- Minst 3 UF-lärare ska finnas på gymnasiet inom minst 3 program.

Särskilda uppdrag

- marknadsföring för att öka antalet gymnasieelever
- ny inriktning inom teknikprogrammet

Uppföljning

Redovisas i den årliga kvalitetsredovisningen.

[Tillbaka till innehåll](#)



Näringsliv och turism

Näringsliv och turism

Kommunen ska utvecklas till en plats med ett rikt och varierat näringsliv i hela kommunen. Företagare och organisationer ska involveras i utvecklingen av kommunens näringsliv. Besöksnäringen ska utvecklas och integrationen av invandrare förbättras.

Serviceförklaring

Som företagare eller blivande företagare kan du av kommunen

- erbjudas en tomt inom en vecka under förutsättning att detaljplan finns för aktuellt område,
- få beslut/besked efter inlämnad anmälan om miljöfarlig verksamhet inom sex veckor,
- få beslut om godkännande alternativt registrering av livsmedelslokal inom två veckor efter att lokalen besiktigats och verksamheten godkänts,
- bli lotsad rätt genom rådgivning, stöd och kompetensutveckling samt
- få en första kontakt inom en vecka efter inlämnande av ansökan eller handling.

Du som besökare får

- relevant information om kommunens besöksmål och attraktioner året runt på Turistbyrån.

Mål 2010

- Antalet sysselsatta ökar med 50 personer jämfört med 2009.
- 50 nya företag etableras under året.
- Befolkningen ökar med 50 personer.

Särskilda uppdrag

Våra framgångsfaktorer;

Antalet sysselsatta ökar med 50 personer jämfört med 2009

- Stärka dialogen med befintliga företagare genom att bedriva företagsfrukostar.
- Definiera en struktur och ett system för utveckling av besöksnäringen.

50 nya företag etableras under året

- Fördjupad/ökad samverkan mellan företag i externa samverkansprojekt.
- Stärka kommunikationen med gymnasieskolans ”ung företagsamhet”.

Befolkningen ökar med 50 personer

- Ta fram attraktiva tomter.
- Ta fram handlingsplan för att öka befolkning i åldern 20-25 år.
- Definiera framgångsfaktorerna för landsbygdutveckling.

Uppföljning

Skriftlig redovisning till Kommunstyrelsen enligt Kommunstyrelsens uppföljningsplan.

[Tillbaka till innehåll](#)



Information

Extern information

- Ge information till våra invånare efter anvisning från politiker och tjänstemän.
- Stärka Älvsbyn som varumärke.
- Utforma pressreleaser, informera övriga media.

Intern information

- Uppdatera personalsidan med nyheter.
- Skicka ut nyhetsbrev i samverkan med kommunens ledningsgrupp.

Serviceförklaringar

Som invånare i kommunen kan du

- få information om funktioner i kommunen.
- få information om aktiviteter i kommunen.

Som anställd hos kommunen kan du

- få tidig information om beslut från kommunledningen.

Mål 2010

- Publicera 8 st informationsbrev på personalsidan om aktuella frågor.
- Informera om kommunen till kommunens invånare.

Särskilda uppdrag

- Marknadsföringskampanjen ska intensifieras mot definierade målgrupper i syfte att medverka till att kommunens övergripande mål uppfylls.
- Utveckling av e-tjänster ska tas fram av kommunens webbmastergrupp i nära dialog med kommunledning och politiker.
- Kommunens webbplats ska göras mer tillgänglig och lättnavigerad.

Uppföljning

Skriftlig redovisning till Kommunstyrelsen enligt Kommunstyrelsens uppföljningsplan.

[Tillbaka till innehåll](#)



Kulturverksamhet

Kommunen ska ge förutsättningar för ett rikt och levande kulturliv för alla åldrar. Kulturen ska utgöra ett mervärde för goda och meningsfulla levnadsvillkor i alla delar av kommunen.

Serviceförklaringar

Inom kulturen erbjuds alltid

- minst 1 professionell kulturupplevelse per läsår till alla barn och ungdomar från förskolan till gymnasiet
- ett upplevelsekort med minst 4 professionella kulturupplevelser per termin

På biblioteken erbjuds alltid

- kvalificerad hjälp med informationssökning
- möjlighet att låna böcker från andra bibliotek
- allsidiga och ständigt förnyade samlingar av medier
- bok till alla nyfödda
- en ständigt uppdaterad bibliotekskatalog som finns tillgänglig på kommunens webbplats.

Vid ansökan om skuldsanering erbjuds

- tid för ett första besök inom 6,5 månad

Mål 2010

- erbjuda replokal till ungdomars musicerande
- utöka läsfrämjande verksamhet för barn
- förkorta väntetiden för skuldsanering

Särskilda uppdrag

Ett gemensamt bibliotekssystem skapas för Norrbotten som ska stå klart 2013.

Uppföljning

Skriftlig redovisning till Kommunstyrelsen enligt Kommunstyrelsens uppföljningsplan.

[Tillbaka till innehåll](#)



Fritidsverksamhet

Ungdomar ska ha tillgång till en meningsfull idrotts- och fritidsverksamhet. Sportsliga framgångar ska tillsammans med turismen och besöksnäringen marknadsföra kommunen. Föreningslivet ska stimuleras och framför allt aktiviteter för barn och unga, samtidigt som den föreningslösa ungdomens intressen också tillgodoses.

Serviceförklaringar

För kommunens föreningar med ungdomsverksamhet erbjuds

- gratis nyttjande av idrottsplats, ishall, sport- och gymnastikhallar och badhus lokalt aktivitetsstöd, anläggningsbidrag och hyresbidrag

Ungdomar från årskurs 7 till gymnasiet erbjuds

- ett arrangemang med varierat innehåll under riskkvällarna valborgsmässoafton, lucia och skolavslutning
- möjlighet att söka PUMA-pengar för spontanaktiviteter
- möjlighet att diskutera och påverka politiska frågor genom SOFT, samverkansträffar och ungdomsting
- ungdomsgård som är öppen för alla 4 dagar per vecka

Mål 2010

- Utveckla Kanisområdet.

Särskilda uppdrag

- Utveckla ungdomsgårdsverksamheten.

Uppföljning

Skriftlig redovisning till Kommunstyrelsen enligt Kommunstyrelsens uppföljningsplan.

[Tillbaka till innehåll](#)



Miljö-, bygg- och räddningsverksamhet

Kommunens miljö-, plan- och byggverksamhet samt räddningstjänst ska skapa förutsättningar för en attraktiv, trygg och säker miljö för boende, arbete och rekreation.

Bygglovsansökningar och övriga ansöknings- och anmälningsärenden ska behandlas snabbt och korrekt. Plan- och bygglagen och övriga lagar inom verksamhetsområdet ska följas och beslut ska vara tydligt motiverade för sökanden. Samarbetet inom Fyrkanten ska utökas i syfte att uppnå samordningsvinster och därigenom få en förbättrad tillsyn genom effektivt nyttjande av gemensamma resurser.

Serviceförklaringar

Som kommunmedborgare/kund kan du av kommunen

- erhålla svarsmeddelande att en remiss, ansökan, anmälan, rapportering eller skrivelse i ärende har kommit in till miljö- och byggkontoret inom sju dagar
- efter genomförd inspektion erhålla en rapport inom 21 dagar
- erhålla ett delegationsbeslut i ett enklare delegationsärende efter att en komplett ansökan eller anmälan har lämnats in inom 21 dagar
- efter inlämnad ansökan erhålla besked om att ansökan behöver kompletteras inom 14 dagar
- erhålla ett beslut i ett ärende som behandlats av myndighetsnämnden inom sju dagar efter protokolljustering
- efter inlämnad komplett ansökan i ärende som ska behandlas av nämnden på begäran erhålla information om vilket datum ärendet ska behandlas av nämnden inom 14 dagar
- erhålla ett delegationsbeslut i ett delegationsärende som kräver utredning räknat från den dagen sista komplettering har inkommit inom 42 dagar
- erhålla beslut i ett nämndsärende från den dagen sista komplettering har inkommit inom 18 veckor.

Mål 2010

- Kostnadstäckningsgraden 2010 ska öka med 2 % från 2008 års nivå.
- Uppdatera en detaljplan.
- Utredning av miljömålsstatus avslutas.
- GIS ska användas som ett verktyg i de flesta verksamheter.
- Minst 5 positiva artiklar om Älvsbyns kommun i media för att stärka kommunens varumärke.
- All kontroll och tillsyn där det är tillåtet enligt lag ska vara avgiftsfinansierad med undantag för livsmedelskontroll hos ideella föreningar.

Särskilda uppdrag

Under 2010 ska lokala miljömål utarbetas som harmonierar med de regionala och nationella miljömålen.

Uppföljning

Skriftlig redovisning till Kommunstyrelsen enligt Kommunstyrelsens uppföljningsplan.

[Tillbaka till innehåll](#)



Kostverksamhet

Kostverksamheten består för närvarande av 20 kök (tillagningskök och mottagningskök). Köken är av varierande storlek och är spridda geografiskt i kommunen. De kök som tillagar/distribuerar mat är följande: Fluxenköket, Älvåkraköket, Vidsels skolkök, Timmersvansens förskolekök, Åsens förskolekök, Västermalms förskolekök.

Restaurang Fluxen tillagar och distribuerar mat till äldreomsorgen (hemtjänst och särskilda boenden), Dagcenter, dagverksamheter m fl. Därutöver finns en extern restaurangverksamhet. Älvåkraköket är det största tillagningsköket för skola och förskola och distribuerar mat till 10 mottagningskök förutom den egna matsalen där högstadiet och gymnasiets elever äter. Vidsels skolkök tillagar och distribuerar mat till förskola, skola och äldreomsorg.

Serviceförklaringar

- Fluxenköket tillagar och distribuerar lunch, middag samt specialkost till äldreomsorg, särskilt boende och andra mottagningskök. Till särskilda boendena skickas även varor som används till frukost, mellanmål och kvällsmål.
- Restaurangen erbjuder lunch i bufféform (2 dagens rätter), salladsbord, grillrätter med mera till allmänheten.
- Skolköken erbjuder skollunch till alla elever samt frukost och mellanmål till fritidsbarn. Förskoleköken erbjuder frukost, lunch och mellanmål till alla barn.
- Till frukost serveras gröt, fil, mjölk, flingor, bröd samt olika pålägg. Till dagens lunch serveras råkost och blandsallader, hårt bröd, bordsmargarin, mjölk, vatten samt till de olika maträtterna passande tillbehör. Till mellanmål serveras som bas mjölk och smörgås med pålägg samt frukt. Variationer mellan olika skolor och förskolor kan förekomma.
- Barn med födoämnesallergier, celiaki (glutenintolerans), laktosintolerans, mjölkproteinallergi mm får lunch (samt frukost och mellanmål) anpassat efter sina specifika behov. Vegetarisk mat erbjuds där behovet finns.

Mål 2010

- Under 2010 utreda vad som krävs för att till fullo uppfylla Livsmedelsverkets rekommendationer.

Särskilda uppdrag

Utarbeta en kostpolicy alt en kostpolitisk plan där ökad användning av lokalproducerade livsmedel ska framgå.

Uppföljning

Skriftlig redovisning till Kommunstyrelsen enligt Kommunstyrelsens uppföljningsplan.

[Tillbaka till innehåll](#)



Fastighetsdrift

Kommunens fastighetsbestånd är uppdelat i dels egna fastigheter och dels Älvsbyns Fastigheter AB:s fastigheter. Kommunens egna fastigheter är i huvudsak verksamhetslokaler men även fritidsanläggningar, skogsmark och parker samt ett litet antal bostadshus. Älvsbyns Fastigheters fastigheter är i huvudsak bostadshus med hyreslägenheter och ett mindre antal lokaler. Som ägare av ett fastighetsbolag tar kommunen ansvar för en långsiktig bostadspolitik i kommunen.

Älvsbyns Fastigheter AB förvaltar förutom sina egna fastigheter även på uppdrag de kommunala fastigheterna. För förvaltningen av de kommunala fastigheterna erhåller Älvsbyns Fastigheter en årlig uppdragsersättning. I uppdragsersättningen ingår även att sköta driften av kommunens parker, lekparker samt skidcentrat Kanis och kommunens badhus. Kvalitén och omfattningen av uppdragen definieras i de årliga operativa ägardirektiven.

Serviceförklaringar

- Kommunen ska genom sitt bostadsbolag erbjuda bra bostäder och goda utemiljöer.
- Kommunens verksamhetslokaler ska vara ändamålsenliga och hållas i godtagbart skick.
- Kommunens grönytor och parker ska hållas vårdade.
- Kommunens lekparker ska ha ändamålsenlig utrustning.
- Kommunens skidcentra Kanis ska hålla öppet minst från 15 december till 15 mars.
- Kommunens badhus ska serva skolans behov av simundervisning samt erbjuda allmänheten bad minst 3 kvällar per vecka samt minst 3 timmar en helgdag, med avbrott för sommaruppehållet.

Mål 2010

- Minska energiförbrukningen 10 % i förhållande till 2008 års förbrukning.
- Intäkterna på Kanis och badhuset skall öka med 10 %.

Särskilda uppdrag

Utforma erbjudande till lämplig kundkrets ang. uthyrning av fem ”lägenheter” högst upp på Nyberga.

Uppföljning

Skriftlig redovisning till kommunstyrelsen enligt kommunstyrelsens uppföljningsplan.

[Tillbaka till innehåll](#)



Gatu-, va- och renhållningsverksamhet

Gator och VA verksamhet:

Kommunen är väghållare inom detaljplanlagda områden vilket innebär att kommunen äger och ansvarar för drift och underhåll av gator och vägar. Inom detaljplanelagt område ansvarar kommunen även för vatten och avloppsanläggningar. Detta gäller även för vatten och avloppsanläggningar som ligger utanför tätorten men inom beslutade verksamhetsområden för vatten och avlopp.

Älvsbyns Energi AB svarar på uppdrag av kommunen för driften av gator. För detta erhåller bolaget en årlig uppdragsersättning. Kvalitén och omfattningen av uppdragen definieras i de årliga ägardirektiven. Från 1 januari 2009 har kommunens VA-nät överförts från kommunens ägo till Älvsbyns Energi AB. Älvsbyns Energi AB är huvudman och övertar hela ansvaret för detta. VA-verksamheten i kommunen skall vara intäktsfinansierad.

Renhållning:

Kommunens renhållning omfattar omhändertagande av allt avfall som produceras från hushåll. Undantaget är de fraktioner som kan hänföras till förpackningar för vilka särskilt förpackningsbolag FTI (förpacknings- och tidningsinsamlingen) ansvarar. Kommunen har för att klara sitt uppdrag en återvinningscentral, där insamlat avfall mellanlagras för vidare transport till olika uppberedningsanläggningar. Kommunen har inte ansvar för avfall som produceras av företag och industrier, men dessa kan mot särskild taxa eller avtal även lämna avfall på återvinningscentralen. Farligt avfall från företag och industrier ingår ej i detta.

Älvsbyns Energi AB svarar på uppdrag av kommunen för renhållningsverksamheten.

Renhållningsverksamheten i kommunen skall vara intäktsfinansierad. Kvalitén och omfattningen av uppdraget definieras i de årliga ägardirektiven. Taxor och avgifter för renhållningen utgör ersättning för Älvsbyns Energi AB åtagande.

Serviceförklaring

- Kommunen gator och vägar skall hållas i godtagbart skick och med särskilt uppmärksamhet på god trafiksäkerhet. Vid vinterväghållning skall snöröjning påbörjas vid 4 cm (Storgatan) och övriga gator och vägar vid 7 cm med särskild uppmärksamhet på gång- och cykelvägar.
- Kommunen VA-nät skall hållas i godtagbart skick vilket innebär att störningar och fel skall minimeras. Vid larm kontaktas anmälaren senast en timme efter att larm mottagits.
- Kommunens renhållningsverksamhet präglas av hög medvetenhet i avfallsfrågor och god service till medborgarna. Ett ansvar för minskad miljöpåverkan skall genomsyra verksamheten.

Mål 2010

- Öka medvetenheten hos medborgarna om vikten av källsortering då speciellt vad gäller komposterbart avfall och förpackningar.
- Genomföra upprustning av gator enligt investeringsplan.
- Fortsätta planeringen och påbörja genomförandet av nytt avlopp i Nybyn.
- Fortsatt upprustning av VA-nätet.

Särskilda uppdrag 2010

Se över möjligheten att effektivisera gatubelysningen med avseende på minskad energiförbrukning.

Uppföljning

Skriftlig redovisning till kommunstyrelsen enligt kommunstyrelsens uppföljningsplan

[Tillbaka till innehåll](#)



Kommunövergripande verksamhet

Kommunledningskontoret

Kommunledningskontoret är Kommunstyrelsens förvaltningskontor och kan liknas vid en stab. Kontoret inkluderar fyra huvudfunktioner: ekonomi, IT, administration och personal. Kommunledningskontoret utgör verksamheternas stöd inom dessa områden samtidigt som verksamheterna avkrävs efterlevnad av de centralt beslutade styrdokument.

Kommunledningskontoret har till uppgift att vara beslutsstöd såväl till den politiska som till tjänstemannaledningen. Politikerna ska via Kommunledningskontoret erhålla de underlag som behövs för att fatta beslut samtidigt som Kommunledningskontoret ska säkerställa att de politiskt fattade besluten genomförs och efterlevs ute i verksamheten.

I budget- och bokslutsprocessen ska verksamheterna bistå Kommunledningskontoret med dokumentation från de olika verksamheterna.

Serviceförklaringar

- Politikerna ska erhålla sakliga beslutsunderlag 1 vecka innan sammanträdesdagen.
- Besluten dokumenteras i protokoll som ska vara tillgängliga och delges de som berörs inom 2 veckor.
- Kommunledningskontoret ska tillsammans med kommunledningen ansvara för att fattade beslut genomförs.

Mål 2010

- Revidera nuvarande styrdokument.

Särskilda uppdrag

Utveckla och tydliggöra kommunens tjänstemannaorganisation.

Utveckla nyttjandet av budgetsystemet Arena.

Utreda äganderätt och drift av kommunens bredbandsnät.

Uppföljning

Skriftlig redovisning till Kommunstyrelsen enligt Kommunstyrelsens uppföljningsplan.

[Tillbaka till innehåll](#)



IT-verksamheten

IT-verksamheten inom Älvsbyns kommun indelas i två delar, intern och extern verksamhet. Den interna verksamheten är den IT-verksamhet som stödjer verksamheten inom kommunens förvaltning och bolag och omfattar infrastruktur, system och applikationer.

Den externa verksamheten är det bredband som kommunen, mot avgift, levererar till kommunens medborgare och företag. Där är kommunen både nätägare och internetleverantör. I ovan beskrivna verksamheter ingår styrning (inkl styrdokument) samt användarstöd (Helpdesk/Kundtjänst).

Intern IT-verksamhet

Serviceförklaringar

- Leda IT-verksamheten inom kommunen och ge ut erforderliga styrningar.
- Tillhandahålla en verksamhetsövergripande IT-infrastruktur.
- Drift och förvaltning av ovanstående infrastruktur (Driftägare).
- Tillhandahålla internt användarstöd (Help Desk).
- Föreslå tekniska lösningar till verksamhetens behov.

Mål 2010

- Samordna och standardisera IT-verksamheten och därmed minska kostnaderna med minst 10 %.

Särskilda uppdrag

- Avsluta och slutrapportera Projektet Bättre IT.
- Utred och ge förslag på fortsatt hantering av internt användarstöd (Help Desk).
- Utred finansieringsformen för IT-verksamheten.

Uppföljning

- Skriftlig och muntlig redovisning till Kommunstyrelsen.

Extern IT-verksamhet

Serviceförklaringar

- Drift och förvaltning av befintlig infrastruktur.
- Förberedande av fortsatt infrastrukturutbyggnad.
- Leverera Internet till de kommunmedborgare som är anslutna till Bredbandsnätet.
- Leverera fiber eller kapacitet till de företag som är anslutna till Bredbandsnätet.
- Tillhandahålla externt användarstöd (Kundtjänst) till privatpersoner och företag.

Mål 2010

- Öka driftsäkerheten på kommunens bredband så att ärenden till Kundtjänst minskas med minst 20 %.
- Öka antalet privata abonnenter med minst 5 %.

Särskilda uppdrag

Utreda och ge förslag på Bredbandet avseende nätägare, drift och förvaltning, kommunikationsoperatör (KO), användarstöd (Kundtjänst).

Uppföljning

- Skriftlig redovisning till Kommunstyrelsen.

[Tillbaka till innehåll](#)



Politisk verksamhet

I kommunen finns sex partier representerade i Kommunfullmäktige. Kommunstyrelsen har det övergripande ansvaret för att kommunfullmäktiges beslut verkställs.

Kommunstyrelsen har ett tydligt ansvar för kommunens samlade ekonomi och det operativa ansvaret för nästan all verksamhet. Undantagen är myndighetsutövning som nämnderna ansvarar för samt fastighetsskötsel och kommunal teknisk verksamhet som kommunens två bolag ansvarar för.

Nämnderna ansvarar för uppföljning och utvärdering av kommunens verksamhet. Arbetet i nämnderna fokuseras på utveckling av befintlig verksamhet för att möta framtidens behov.

Serviceförklaringar

- Möjlighet att genom medborgarförslag påverka politiska frågor.
- Möjlighet att bjuda in politiker till föreningsträffar, intressegrupper mm.
- Möjlighet att via kommunens hemsida kontakta politiker.

Mål 2010

- Varje förtroendevald politiker ska göra besök i verksamhet vid två tillfällen.

Särskilda uppdrag

- Utveckla uppföljningsplanerna.
- Utveckla rapporteringen mellan nämnder, utskott, styrelse och fullmäktige.

Uppföljning

Skriftlig redovisning till Kommunstyrelsen enligt Kommunstyrelsens uppföljningsplan.

[Tillbaka till innehåll](#)



Ägardirektiv Älvsbyns Kommunföretag AB

Ägardirektiv för verksamheten i Älvsbyns kommunföretag AB, nedan kallad bolaget, antagna av kommunfullmäktige i Älvsbyns kommun 2006-10-30, KF § 74, och fastställda av extra bolagsstämma 2006-12-12.

1 Bolaget som organ för kommunal verksamhet

Bolaget är organ för kommunens verksamhet och således underordnat Älvsbyns kommun. Bolaget står i sin verksamhet under kommunstyrelsens uppsikt och har att följa av kommunfullmäktige och av kommunstyrelsen med stöd av delegation utfärdade direktiv.

Förutom genom lag och författning regleras bolagets verksamhet och bolagets förhållande till kommunen genom

- I företagspolicyn
- II gällande bolagsordning
- III gällande ägardirektiv
- IV av fullmäktige och kommunstyrelsen utfärdade särskilda direktiv samt
- V förekommande avtal mellan kommunen och bolaget.

2 Kommunens direktivrätt

Det ankommer på bolagets styrelse och verkställande direktör att följa utfärdade direktiv om de ej står i strid mot tvingande bestämmelser i aktiebolagslagen eller annan lag eller författning.

3 Kommunens insyn och styrfunktion

Bolagets verksamhet står under uppsikt av kommunstyrelsen och kommunstyrelsen utövar kommunens styrfunktion över bolaget i de avseenden som anges i kommunstyrelsereglementet och kommunens företagspolicy.

Kommunstyrelsen ska ges den information och tillställas de handlingar som den begär. Karaktären och omfattningen av den fortlöpande informationen ska fastställas efter samråd med bolagets styrelse.

Kommunstyrelsens granskningsrätt och bolagets informationsskyldighet omfattar ej handling eller förhållande för vilket gäller sekretess enligt lag.

4 Föremålet för bolagets verksamhet

Föremålet för bolagets verksamhet, som till sin art anges i bolagsordningen, är att äga och förvalta aktier i dotterföretag samt därmed förenlig verksamhet.

Bolaget får ej driva verksamhet eller vidtaga åtgärd som ej är förenlig med kommunal kompetens.



5 Ändamål med bolagets verksamhet

Ändamålet med bolagets verksamhet är att utgöra moderbolag för Älvsbyns kommuns dotterföretag samt förvalta aktier i minoritetsägda företag. Detta utesluter dock inte att aktier i minoritetsägda företag även kan förvaltas av Älvsbyns kommun. Beslut om förvaltningen fattas utifrån syftet med ägandet och nyttan för koncernen som helhet.

Syftet med bolaget är vidare att utgöra ett instrument för styrning och uppföljning av den kommunala verksamhet som kommunen bedriver i bolagsform.

6 Mål för bolagets verksamhet

Bolaget ska fortsätta att utveckla den interna styrningen och uppföljningen av de bolag som ägs direkt och indirekt av Älvsbyns kommun. Med intern styrning avses den process som åstadkommes av företagets styrelse, ledning och annan personal för att med rimlig säkerhet tillse att företagets mål uppnås i följande avseenden:

- verksamhetens ändamålsenlighet och effektivitet
- tillförlitligheten i finansiell och övrig rapportering samt
- efterlevnaden av gällande lagar och förordningar.

7 Grundläggande principer för bolagets verksamhet

Ansvaret för bolagets organisation åvilar enligt aktiebolagslagen bolagets styrelse. Styrelsen har att utforma organisationen så att de bästa förutsättningarna för bolagets ändamål och mål tillgodoses.

Bolaget ska drivas enligt affärsmässiga grunder med iakttagande av det kommunala ändamålet med verksamheten och de kommunalrättsliga principer som framgår av dessa direktiv.

Syftet med att driva verksamheten i bolagsform är att åstadkomma effektivitetsvinster till gagn för dem som utnyttjar bolagets tjänster utan att detta går ut över den totala kommunala organisationen. Bolaget kan därför inte tillåtas att optimera effektiviteten i sin verksamhet om detta medför nackdelar för organisationen i dess helhet som överväger fördelarna för bolaget. Kommunen och bolaget ska därför i samråd på sikt söka lösningar som tillgodoser båda dessa intressen.

8 Underställningsplikt

Kommunfullmäktige ska ges möjlighet att ta ställning i frågor av större vikt, såsom t ex

- I ändring av aktiekapital
- II bildande eller förvärv av dotterföretag
- III fusion av företag
- IV investeringar
- V köp och försäljning av fast egendom
- VI taxor och andra normsbeslut
- VII planer på ny eller ändrad inriktning av bolagets verksamhet
- VIII övriga frågor av principiell beskaffenhet eller av större vikt

Skulle olika meningar uppkomma i styrelsen, om fråga är av sådant slag att den ska underställas fullmäktige, ska samråd ske med kommunstyrelsen.



9 Budget och handlingsprogram

Bolaget ska årligen upprätta och fastställa en budget.

Budgeten ska delges kommunstyrelsen enligt de anvisningar och tidplaner som kommunstyrelsen årligen fastställer.

10 Underlag för sammanställd redovisning

Bolaget ska, enligt de anvisningar och tidplaner som kommunstyrelsen fastställer, tillhandahålla kommunstyrelsen det underlag styrelsen begär för upprättande av kommunens sammanställda redovisning enligt lagen om kommunal redovisning.

Detta gäller både avseende årsbokslut och delårsbokslut.

11 Informationsskyldighet

Bolaget ska hålla kommunen väl informerad om sin verksamhet. Det åligger bolaget att till kommunen snarast översända

- I protokoll från bolagsstämma
- II protokoll från styrelsesammanträde
- III bolagets årsredovisning
- IV revisionsberättelse
- V granskningsrapport.

Innehåller handling som ska översändas till kommunen uppgift av sådant slag att bolaget ej är skyldigt att tillhandahålla enskild handling vari uppgiften återfinns äger bolaget utesluta uppgiften. Av översänt material ska framgå att sådan åtgärd vidtagits.

12 Samordning inom koncernen

Bolaget ska samverka i kommunens koncernkonto i enlighet med reglementet för finansverksamheten. Bolagets finansverksamhet ska i sin helhet samordnas med kommunens och de övriga företagens.

I den mån det låter sig göras ska bolaget dessutom medverka i samordning av kommunens och övriga företags upphandling.

13 Ersättares inträde m m

För ersättares inträde i styrelsen gäller kommunfullmäktiges beslut i samband med valet av styrelseledamöter och dess ersättare.

Ersättare ska alltid kallas till styrelsesammanträde.

Ersättare har rätt att yttra sig vid styrelsesammanträde även om han ej ersätter ledamot.

Närvarande ersättare som ej ersätter ledamot har att iakttaga motsvarande tystnadsplikt som gäller för ledamot.



14 Instruktion för verkställande direktör

Styrelsen har enligt 8 kap 25 § ABL att meddela riktlinjer och anvisningar för verkställande direktörens handhavande av den löpande förvaltningen samt enligt 8 kap 3 § ABL ange arbetsfördelningen mellan styrelsen och verkställande direktören. Detta ska ske i skriftlig instruktion. Styrelsen ska tillse att instruktionen omprövas mot bakgrund av ändrade förhållanden och vunna erfarenheter.

I instruktionen ska anges i vilken omfattning verkställande direktören för styrelsen ska anmäla beslut han fattat. De sålunda anmälda besluten ska upptas i styrelseprotokollet.

15 Arbetsordning för styrelsen

Styrelsen ska enligt 8 kap 5 § ABL utarbeta och anta arbetsordning för sitt eget arbete varibla ska redovisas arbetsfördelningen mellan styrelsen, VDn och eventuellt andra inrättade organ.

16 Förvaltningsberättelsens innehåll

Bolagets styrelse ska i förvaltningsberättelsen utöver vad aktiebolagslagen i detta avseende stadgar redovisa hur verksamheten bedrivits och utvecklats mot bakgrund av det kommunal syftet med densamma och av kommunen uppställda mål.

17 Revisor och lekmannarevisor

Revisor och lekmannarevisor ska samordna sin granskning så att onödigt dubbelarbete undviks. För detta ska FARs rekommendation om gemensam revision tillämpas.

Lekmannarevisorn ska i sin granskning förutom vad lag anger söka utvärdera bolagets måluppfyllelse samt redovisa vad därvid framkommit i granskningsrapporten.

18 Arkivreglemente

Kommunens arkivreglemente som antagits av kommunfullmäktige 1995-11-13, § 81, gäller för bolagets dokumenthantering.



2009-04-30

Operativa ägardirektiv - Drift- och investeringsverksamheten Älvsbyns Energi AB för år 2010

Fastställda av kommunfullmäktige 2009-07-06, § 38

Bakgrund

Enligt kommunfullmäktiges beslut, 2005-11-28 § 62 har de driftrelaterade verksamheterna inom tekniska kontoret övergått till Älvsbyns Energi AB och Älvsbyns Fastigheter AB.

Med anledning av beslut ovan har följande operativa ägardirektiv upprättats avseende drift- och investeringsverksamheten för Gatu-, VA- och Renhållningsverksamhet inom Älvsbyns kommun.

Direktiven gäller tillsvidare men ska omprövas årligen.

§ 1 Driftverksamheten

Kommunen uppdrar till Älvsbyns Energi AB (nedan kallat bolaget) att ombesörja kommunens driftverksamhet för verksamhetsområden enligt bilaga 1, 2 och 3. Kvalitén och omfattningen av givet driftuppdrag ska av bolaget utföras enligt dessa operativa ägardirektiv och tilldelad uppdragsersättning enligt § 4 som kommunen ställer till bolagets förfogande.

§ 2 Inriktningsmål, direktiv

För uppdraget gäller bolagsordning och ägardirektiv antagna av kommunfullmäktige 2006-10-30 samt operativa direktiv Driftentreprenad för gator (bilaga nr 1) och operativa direktiv Driftentreprenad för renhållning (bilaga nr 2).

§ 3 Ekonomi- och Kvalitetsredovisning

Kvaliteten på utförda uppdrag redovisas och stäms av mot de av kommunens Tekniska utskott uppställda kraven och målsättningar vid de återkommande planeringsmötena enligt § 7. Förutom anvisningarna i de av fullmäktige fastställda ägardirektiven punkt 10 ska kommunstyrelsen erhålla redovisning av slutförda projekt och den löpande verksamheten minst 1 ggr/år

Kommunen tillhandahåller mallar, blanketter och övriga underlag för den ekonomiska rapporteringen och uppföljningen av investeringsverksamheten.

§ 4 Medel för driftverksamheten

Enligt fullmäktiges fastställda ägardirektiv ska Älvsbyns Energi AB ansvara för driften och underhållet av den kommunaltekniska verksamheten (gator och vägar, renhållning/avfallshantering). Kommunen äger anläggningarna (ej VA). Finansieringen sker genom tilldelad uppdragsersättning till bolaget, i enlighet med den av kommunfullmäktige årligen fastställda budgeten.

Vid förändringar i befintliga anläggningar som får konsekvenser för framtida driftkostnader eller i övrigt avviker från nuvarande användning, ska kommunen besluta i ärendet innan ändring sker.



Kommunen ansvarar för IT-support och drift av PC, servrar och nätverk för uppdragsverksamheten. Investeringar i mjuk- och hårdvara beslutas och bekostas av bolaget. Investeringsbeslut måste föregås av samråd med Kommunledningskontoret. IT-driften skall utföras av den utförare som kommunen anvisar. Kommunen tillhandahåller resurs för stöd och rådgivning i övergripande strategiska ekonomi- och personalfrågor i den omfattning som kommunen kan avsätta.

§ 5 Investeringsbudget

Bolaget ansvarar för framtagande av årliga investeringsplaner för anläggningar avseende den kommunaltekniska verksamheten som bolaget har driftansvar för samt ansvarar för att de av kommunfullmäktige fastställda investeringarna genomförs. Vidare ansvarar bolaget för prissättning av investeringsåtgärder i dessa kommunala anläggningar som den kommunala förvaltningen eventuellt kommer att äska medel för. Kommunen anvisar medel för investeringsuppdragen enligt av fullmäktige fastställd investeringsbudget.

Eventuellt tillkommande behov av investeringar under budgetåret måste beslutas och finansieras av kommunen innan investeringen påbörjas.

§ 6 Ekonomi, fakturering

Kommunen ersätter bolaget månadsvis med en tolfedel av fastställd budget.

Bolaget har rätt att a-contofakturera månadsvis upparbetade investeringar och slutfakturerar/slutredovisar den totala investeringskostnaden inom sex månader enligt av ekonomikontoret fastställd faktureringsrutin.

§ 7 Samverkansformer

Samverkansformer mellan kommunen och bolaget skall upprätthållas och vidareutvecklas bland annat via möten med tekniska utskottet 4 ggr/år. Då ska exempelvis följande punkter behandlas:

Möte 1

Uppföljning och utvärdering av operativa ägardirektiv samt föregående års verksamhet
Investeringsuppdrag kommande år
Redovisning avslutade och pågående projekt föregående år
Bokslut

Möte 2

VA-taxan näst kommande år, kommunen anger riktlinjer för taxemodell och övriga preciseringar av uppdraget
Planering sommarens driftarbeten för gator och VA-verksamheten
Planering sommarens investeringsarbeten



Möte 3

Planering vinterväghållning

Redovisning sommarens investeringsarbeten, prognos utfall

Möte 4

Kommande års investeringar

Vid tekniska utskottets ordinarie sammanträden enligt ovan, ska från kommunens sida ledamöter från tekniska utskottet, kommunchef och ekonomichef närvara och från bolagets sida VD och styrelseordförande. Vid behov adjungeras övriga deltagare.

Nödvändiga gemensamma verksamhetskontakter vidareutvecklas inom ekonomi, finans och administration.

§ 8 Ombud

För tolkning och löpande anpassning av dessa direktiv har kommunen och bolaget var sitt ombud. Ombuden skall ha behörighet att företräda respektive part i dessa frågor. Kommunens ombud är kommunchefen och bolagets ombud är verkställande direktören (VD).

§ 9 Tolkningsmotsättningar

Skulle kommunens och bolagets ombud inte kunna enas om tolkning eller tillämpning av dessa direktiv skall tekniska utskottet avgöra frågan.

Bill Nilsson
Kommunstyrelsens ordförande

Magnus Nordström
Kommunchef

Driftverksamhet för Gator och vägar

§ 1 Bakgrund

Enligt Kommunfullmäktiges beslut, 2005-11-28 § 62, har de driftrelaterade verksamheterna övergått till bolaget.

§ 2 Omfattning

Verksamheten som regleras av detta operativa ägardirektiv omfattar drift och underhåll av kommunala gator och vägar enligt anläggningsförteckning.

Bolaget ansvarar för att de av kommunen beslutade investeringarna i anläggningarna genomförs.

§ 3 Huvudman

Kommunen är huvudman och har väghållaransvar för avtalets kommunala verksamheter, men i uppdraget ingår att bolaget i huvudmans ställe svarar för driftverksamheten i sin helhet.

§ 4 Älvsbyns Energi AB:s åtagande

Bolaget ansvarar för följande:

- att ovannämnda kommunala verksamheter drivs i enligt gällande lagar och föreskrifter samt utifrån överenskommen omfattning, kvalité och tilldelade medel,
- att drift och underhåll samt att de av kommunen fastställda investeringarna genomförs. Bolaget ska upprätta budgetunderlag för planerat underhåll och investeringar,
- budgetarbete för driftverksamheten, handläggning, utredning och utveckling samt är remissinstans avseende frågor rörande driftverksamheten,
- verksamhetens administration, kundkontakter och debitering. Vidare ingår att svara för driftstatistik och upprätthålla för driftverksamheten erforderliga myndighetskontakter samt
- upphandling och beslut om entreprenör.

§ 5 Kommunens åtagande

Kommunen ansvarar för följande;

- att tilldela medel för verksamhetsdriften, enligt § 4 i ”Operativt ägardirektiv”, samt vid investeringar eventuellt tillföra ytterligare medel för eventuella driftkonsekvenser,
- att tilldela medel i enlighet med fastställd budget för planerat underhåll och att finansiera investeringar i anläggningar inom verksamheten, enligt av kommunfullmäktiges fastställda investeringsbudget,
- kontakter och rapportering mot kommunstyrelsen via kommunens beställarorganisation, tekniska utskottet (TU) samt
- att ge bolaget fri nyttjanderätt och åtkomst till gemensamma GIS/kartdatabaser, registerdatabaser och ritningar.

Driftverksamhet för Renhållning

§ 1 Bakgrund

Enligt Kommunfullmäktiges beslut, 2005-11-28 § 62, har de driftrelaterade verksamheterna övergått till bolaget.

§ 2 Omfattning

Verksamheten som regleras av detta operativa ägardirektiv omfattar bortforsling och slutligt omhändertagande avseende kommunens renhållningsskyldighet enligt Miljöbalken. Drift och skötsel sker enligt framtagen Renhållningsordning, antagen av kommunfullmäktige, bestående av två delar - föreskrifter samt avfallsplan. Renhållningen upphandlas på entreprenad. Bolaget ansvarar för att de av kommunen beslutade investeringarna i anläggningarna genomförs

§ 3 Huvudman

Kommunen är huvudman och har renhållningsansvar för avtalets kommunala verksamheter, men i uppdraget ingår att bolaget i huvudmans ställe svarar för driftverksamheten i sin helhet.

§ 4 Älvsbyns Energi AB:s åtagande

Bolaget ansvarar för följande:

- ovannämnda kommunala verksamheter drivs enligt gällande lagar och föreskrifter samt utifrån överenskommen omfattning, kvalité och tilldelade medel,
- att drift och underhåll och de av kommunen fastställda investeringarna genomförs. Bolaget ska upprätta budgetunderlag för planerat underhåll,
- budgetarbete för driftverksamheten, handläggning, utredning och utveckling samt är remissinstans avseende frågor rörande driftverksamheten,
- verksamhetens administration, kundkontakter och debitering. Vidare ingår att ansvara för driftstatistik och upprätthålla för driftverksamheten, erforderliga myndighetskontakter,
- att ta fram underlag till renhållningstaxa samt
- upphandling och beslut om entreprenör.

§ 5 Kommunens åtagande

Kommunen ansvarar för följande:

- att tilldela medel för verksamhetsdriften, enligt § 4 i "Operativt ägardirektiv", samt vid investeringar eventuellt tillföra ytterligare medel för eventuella driftskonsekvenser,
- att tilldela medel i enlighet med fastställd budget för planerat underhåll och att finansiera investeringar i anläggningar inom verksamheten, enligt av kommunfullmäktige fastställd investeringsbudget,
- kontakter och rapportering mot kommunstyrelsen via kommunens beställarorganisation, tekniska utskottet (TU) samt
- att ge bolaget fri nyttjanderätt och åtkomst till gemensamma GIS/kartdatabaser, registerdatabaser och ritningar.



2009-04-30

Operativa ägardirektiv - Drift- och investeringsverksamheten Älvsbyns Fastigheter AB för år 2010

Fastställda av kommunfullmäktige 2009-07-06, § 39.

Bakgrund

Enligt Kommunfullmäktiges beslut, 2005-11-28 § 62 har de driftrelaterade verksamheterna inom tekniska kontoret övergått till Älvsbyns Energi AB och Älvsbyns Fastigheter AB.

Med anledning av beslut ovan har följande operativa ägardirektiv upprättats avseende drift- och investeringsverksamheten för fastigheter, park och fritidsanläggningar inom Älvsbyns kommun.

Direktiven gäller tillsvidare men ska omprövas årligen.

§ 1 Driftverksamheten

Kommunen uppdrar till Älvsbyns Fastigheter AB (nedan kallat bolaget) att ombesörja dess driftverksamhet i enlighet med verksamhetsområden enligt bilaga 1, 2 och 3. Kvaliteten och omfattningen av givet driftuppdrag ska av bolaget utföras enligt dessa operativa direktiv och tilldelad uppdragsersättning enligt § 4 som kommunen ställer till bolagets förfogande.

§ 2 Inriktningsmål, direktiv

För uppdraget gäller bolagsordning och ägardirektiv antagna av kommunfullmäktige samt operativa direktiv för park och fritidsverksamhet (bilaga nr 1), operativa direktiv för fastighetsdrift och administration (bilaga nr 2), och operativa direktiv för upphandlingsverksamhet och verkstad (bilaga nr 3).

§ 3 Ekonomi- och Kvalitetsredovisning

Kvaliteten på utförda uppdrag redovisas och stäms av mot de av kommunens tekniska utskott uppställda kraven och målsättningar vid de återkommande planeringsmötena enligt § 7. Förutom anvisningarna i de av fullmäktige fastställda ägardirektiven punkt 10 ska kommunstyrelsen erhålla redovisning av slutförda projekt och den löpande verksamheten minst 1 ggr/år.

Kommunen tillhandahåller mallar, blanketter och övriga underlag för den ekonomiska rapporteringen och uppföljningen av investeringsverksamheten.

§ 4 Medel för driftverksamheten

Enligt av fullmäktige fastställda ägardirektiv ska Älvsbyns Fastigheter AB ansvara för driften och underhållet av kommunens fastighetsbestånd, park-/fritidsanläggningarna samt upphandlingsverksamhet. Kommunen äger fastigheterna och anläggningarna. Finansieringen sker genom tilldelad uppdragsersättning till bolaget, i enlighet med den av kommunfullmäktige årligen fastställda budgeten.

Vid förändringar i befintliga anläggningar som får konsekvenser för framtida driftkostnader eller i övrigt avviker från nuvarande användning, ska kommunen besluta i ärendet innan ändring sker.



Kommunen ansvarar för IT-support och drift av PC, servrar och nätverk för uppdragsverksamheten. Investeringar i mjuk- och hårdvara beslutas och bekostas av bolaget. Investeringsbeslut måste föregås av samråd med Kommunledningskontoret. IT-driften skall utföras av den utförare som kommunen anvisar. Kommunen tillhandahåller resurs för stöd och rådgivning i övergripande strategiska ekonomi- och personalfrågor i den omfattning som kommunen kan avsätta.

§ 5 Investeringsbudget

Bolaget ansvarar för framtagande av årliga investeringsplaner för de kommunalägda fastigheterna och anläggningarna som bolaget har driftansvar för samt ansvarar för att de av kommunfullmäktige fastställda investeringarna genomförs. Vidare ansvarar bolaget för prissättning av investeringsåtgärder i de kommunala fastigheter och anläggningar som den kommunala förvaltningen eventuellt kommer att äska medel för. Kommunen anvisar medel för investeringsuppdragen enligt av fullmäktige fastställd investeringsbudget.

Eventuellt tillkommande behov av investeringar under budgetåret måste beslutas och finansieras av kommunen innan investeringen påbörjas.

§ 6 Ekonomi, fakturering

Kommunen ersätter bolaget månadsvis med en tolfedel av fastställd budget.

Bolaget har rätt att a-contofakturerar månadsvis upparbetade investeringar och slutfakturerar/slutredovisar inom sex månader totala investeringskostnaden enligt av ekonomikontoret fastställd fakturarutin.

§ 7 Samverkansformer

Samverkansformer mellan kommunen och bolaget skall upprätthållas och vidareutvecklas bland annat via möten med tekniska utskottet 4 ggr/år. Då ska exempelvis följande punkter behandlas:

Möte 1

Uppföljning och utvärdering av operativa ägardirektiv samt föregående års verksamhet
Investeringsuppdrag
Redovisning avslutade och pågående projekt föregående år
Bokslut

Möte 2

Planering sommarens driftarbeten
Planering sommarens investeringsarbeten

Möte 3

Planering vinterns driftarbeten
Redovisning sommarens investeringsarbeten, prognos utfall

Möte 4

Kommande års investeringar och övriga preciseringar av uppdraget



Vid tekniska utskottets ordinarie sammanträden, enligt ovan, ska från kommunens sida ledamöter från tekniska utskottet, kommunchef och ekonomichef närvara och från bolagets sida VD och styrelseordförande. Vid behov adjungeras övriga deltagare.

Nödvändiga gemensamma verksamhetskontakter vidareutvecklas inom ekonomi, finans och administration.

§ 8 Ombud

För tolkning och löpande anpassning av dessa direktiv har kommunen och bolaget var sitt ombud. Ombuden skall ha behörighet att företräda respektive part i dessa frågor. Kommunens ombud är kommunchefen och bolagets ombud är verkställande direktören (VD).

§ 9 Tolkningsmotsättningar

Skulle kommunens och bolagets ombud inte kunna enas om tolkning eller tillämpning av dessa direktiv skall tekniska utskottet avgöra frågan.

Bill Nilsson
Kommunstyrelsens ordförande

Magnus Nordström
Kommunchef

Driftverksamhet för park och fritidsanläggningar

§ 1 Bakgrund

Enligt Kommunfullmäktiges beslut, 2005-11-28 § 62, har de driftrelaterade verksamheterna övergått till bolaget

§ 2 Omfattning

Verksamheten som regleras av detta operativa ägardirektiv omfattar drift och underhåll av kommunala parker, badhus och fritidsanläggningar inkluderat snötillverkning och drift av Kanis skidanläggning.

§ 3 Huvudman

Kommunen är huvudman för parker och fritidsanläggningar men i uppdraget ingår att bolaget i huvudmans ställe ansvarar för driftverksamheten i sin helhet.

§ 4 Älvsbyns Fastigheters AB:s åtagande

Bolaget ansvarar för följande:

- att ovannämnda kommunala verksamheter drivs enligt gällande lagar och föreskrifter samt utifrån överenskommen omfattning, kvalitet och tilldelade medel,
- drift och underhåll samt att genomföra de av kommunen fastställda investeringarna och
- sköta verksamhetens administration, kundkontakter, debitering, budgetarbete för driftverksamheten, handläggning, utredning och utveckling samt är remissinstans avseende frågor rörande driftverksamheten. Vidare ingår att svara för driftstatistik och upprätthålla för driftverksamheten, erforderliga kontakter med myndigheter.

§ 5 Kommunens åtagande

Kommunen ansvarar för följande:

- att tilldela medel för verksamheten, enligt § 4 i ”Operativa ägardirektiv”,
- att finansiera investeringar i fastigheter och anläggningar inom verksamheten i enlighet med av fullmäktige fastställd investeringsbudget,
- kontakter och rapportering mot kommunstyrelsen via kommunens beställarorganisation tekniska utskottet (TU) samt
- att ge bolaget fri nyttjanderätt och åtkomst till gemensamma GIS/kart-, registerdatabaser och ritningar.

Driftverksamhet för fastighetsdrift och administration

§ 1 Bakgrund

I enlighet med beslut av Kommunfullmäktige, 2005-11-28 § 62, har de driftrelaterade verksamheterna övergått till bolaget

§ 2 Omfattning

Verksamheten som regleras av detta operativa ägardirektiv omfattar drift och underhåll av kommunala bostäder och fastigheter enligt anläggningsförteckning. Bolaget skall även genomföra de av kommunen beslutade investeringarna i fastigheterna. Gränsdragning mellan verksamhetsansvar och fastighetsansvar framgår av särskilt dokument. Utöver detta avtal så skall bolaget erbjuda effektiva lokalvårdstjänster till kommunens förvaltningar enligt separat lokalvårdsavtal. Bolaget ska även svara för förvaltning av kommunens mark.

§ 3 Huvudman

Kommunen är huvudman för kommunala bostäder och fastigheter men i uppdraget ingår att bolaget i huvudmans ställe svarar för driftverksamheten i sin helhet.

§ 4 Älvsbyns Fastigheters AB:s åtagande

Bolaget ansvarar för följande:

- att ovannämnda kommunala verksamheter drivs i enlighet med gällande lagar och föreskrifter samt utifrån överenskommen omfattning, kvalitet och tilldelade medel,
- att ansvara för drift och underhåll samt att genomföra de av kommunen fastställda investeringarna,
- att upprätta budgetunderlag för planerat underhåll,
- upprätta underlag för fastställande av externa hyror och i förekommande fall interna hyror för de kommunalägda fastigheterna,
- tillhandahålla energirådgivning åt kommunmedborgarna,
- verksamhetens administration, kundkontakter, debitering, in och uthyrning av kommunens lokaler och bostäder, budgetarbete för driftverksamheten, handläggning, utredning och utveckling samt att vara remissinstans avseende frågor rörande driftverksamheten,
- administration för Älvsbyns Energi AB enligt separat avtal. Vidare ingår att svara för driftstatistik och upprätthålla för driftverksamheten, erforderliga kontakter med myndigheter.



§ 5 Kommunens åtagande

Kommunen ansvarar för följande:

- att tilldela medel för verksamheten, enligt § 4 i ”Operativa ägardirektiv”,
- tilldela medel i enlighet med fastställd budget för planerat underhåll som ingår som en del i uppdragsersättningen,
- finansiera investeringar i fastigheter och anläggningar inom verksamheten i enlighet med av fullmäktige fastställd investeringsbudget,
- kontakter och rapportering mot kommunstyrelsen via kommunens beställarorganisation, tekniska utskottet (TU) samt
- att ge bolaget fri nyttjanderätt och åtkomst till gemensamma GIS, kart-, registerdatabaser och ritningar.



Driftverksamhet för upphandling och verkstad

§ 1 Bakgrund

I enlighet med beslut av Kommunfullmäktige, 2005-11-28 § 62, har de driftrelaterade verksamheterna övergått till bolaget.

§ 2 Omfattning

Verksamheten som regleras av detta operativa ägardirektiv omfattar upphandling och verkstad.

§ 3 Huvudman

Kommunen är huvudman för upphandling och verkstad men i uppdraget ingår att bolaget i huvudmans ställe svarar för driftverksamheten i sin helhet.

§ 4 Älvsbyns Fastigheters AB:s åtagande

Bolaget ansvarar för följande:

- att ovannämnda kommunala verksamheter drivs i enlighet med gällande lagar och föreskrifter samt utifrån överenskommen omfattning, kvalitet och tilldelade medel,
- kommunövergripande strategisk upphandlingsverksamhet (avser hela materielförsörjningsprocessen) i enlighet med LOU samt gällande inköspolicy för kommunen och de kommunala bolagen,
- bolaget ska även svara för detta åt Älvsbyns Energi AB enligt separat avtal, samt
- driftstatistik och att upprätthålla för driftverksamheten, erforderliga kontakter med myndigheter.

§ 5 Kommunens åtagande

Kommunen ansvarar för följande:

- att tilldela medel för verksamheten, enligt § 4 i ”Operativa ägardirektiv”,
- finansiera investeringar i fastigheter och anläggningar inom verksamheten i enlighet med av fullmäktige fastställd investeringsbudget samt
- att sköta kontakter och rapportering mot kommunstyrelsen via kommunens beställarorganisation, tekniska utskottet (TU).



Älvsbyns Godsterminal AB

Älvsbyns kommun står för närvarande som ensam ägare till samtliga aktier i Älvsby Godsterminal AB. Älvsbyhus och Polarbröd AB har tillsammans med andra företag i kommunen ett påtalat intresse av att utöka sina godstransporter per tåg. För att möjliggöra detta krävs att de fysiska förutsättningarna för direkttransporter med tåg till och från Älvsbyn utvecklas.

Älvsbyns kommun står som huvudman för en förstudie i syfte att undersöka möjligheterna för etablering av kombiterminal i Älvsbyn.



Ekonomisk översikt

Den ekonomiska översikten bygger budgetdirektiven som antogs av fullmäktige 2009-05-11.

Nedan ges en beskrivning av de ekonomiska planeringsförutsättningarna och en analys/beskrivning av ekonomin.

Resultatet

Resultatutveckling

I kommunallagen stadgas om en balanserad budget det vill säga att balans ska finnas mellan kostnader och intäkter. Förutom detta ska kommunen leva upp till att ha en god ekonomisk hushållning. Kommunens plan för 2010 är i balans. För åren 2011 och 2012 är kostnaderna större än intäkterna.

	Prognos 2009, mkr	Budget 2010, mkr	Plan 2011, mkr	Plan 2012, mkr
Årsresultat	0,1	8,4	-8,9	-17,9

Utdebitering

Den strategiska planen är beräknad på oförändrad utdebitering (kommunalskatt) för Älvsbyns kommun jämfört med år 2009, skattesatsen uppgår till 22,23 öre per skattekrona.

Skatteintäkter och utjämning

Bedömningen av kommunens skatte- och statsbidragsintäkter bygger på Sveriges kommuner och landstings prognos från den oktober 2009.

	Utfall 2008, mkr	Prognos 2009, mkr	Budget 2010, mkr	Plan 2011, mkr	Plan 2012, mkr
Skatteintäkter	291,5	295,4	297,2	304,6	315,5
Generella statsbidrag/utjämning	140,5	140,7	138,5	133,2	127,8
Tillfälligt konjunkturstöd	0	0	8,1	0	0
Summa	421,0	436,1	443,8	437,9	443,3

Skatteintäktsprognosen bygger på en befolknings minskning med 70 personer per år under planperioden.

	Budget 2010	Plan 2011	Plan 2012
Befolkning 1 november året innan räkenskapsåret	8412	8342	8272

Prognosen visar att skatteintäkterna, statsbidragen och utjämningsbidragen kommer att öka med 1,8 % mellan 2009 och 2010. Under 2010 kommer kommunen att få ett tillfälligt konjunkturstöd på uppskattningsvis 8,1 mkr. Prognosen för skatteintäkter, statsbidrag och utjämningsbidrag kommer under perioden att innebära en ökning som är mindre än den budgeterade lönekostnadsökningen.



Nettokostnadernas andel av skatteintäkter, generella statsbidrag och utjämning

Nettokostnadernas andel av skatteintäkter och utjämning visar hur stor del av dessa intäkter som går åt till den löpande verksamheten. En hög andel gör kommunen känslig för förändringar av skatteintäkter, generella statsbidrag och utjämningsbidrag och en andel på över 100 % innebär att verksamheternas nettokostnader (inkl avskrivningar) är högre än kommunens skatteintäkter, generella statsbidrag och utjämning.

	Utfall 2008, %	Prognos 2009,%	Budget 2010, %	Plan 2011, %	Plan 2012, %
Nettokostnadernas andel av skatteintäkter, generella statsbidrag och utjämning	97,2	99,3	97,3	101,3	103,4

Årets resultat i % av skatteintäkter, generella statsbidrag och utjämning

Den långsiktiga målsättningen är att årets resultat i % av skatteintäkter och statsbidrag ska uppgå till minst 2 %. Den långsiktiga målsättningen uppnås inte planperioden. Fullmäktige har beslutat om ett till tillfälligt avsteg från den långsiktiga målsättningen för 2010. För 2010 uppgår det budgeterade resultatet till 1,9 % av skatteintäkter, generella statsbidrag och utjämning.

	Utfall 2008	Prognos 2009	Budget 2010	Plan 2011	Plan 2012
Årets resultat i % av skatteintäkter, generella statsbidrag och utjämning	0,8	0	1,9	-2,0	-4,0
Årets resultat i % av skatteintäkter, generella statsbidrag och utjämning (exkl konjunkturstöd)	0	0	0	-2,0	-4,0
Anpassningsbehov för att årets resultat i % av skatteintäkter, generella statsbidrag och utjämning ska uppgå till 2 %*			0	4,0	8,0

*Ej 2010 enligt KF:s beslut

Ekonomiska driframar till verksamhetsområdena

Fullmäktige fastställde de ekonomiska driframarna till verksamhetsområdena under juli 2009. I den strategiska planen erhåller respektive verksamhetsområde budget för 2010 samt plan för 2011 och 2012.

Fördelningen mellan ramarna har justerats för att barn- och familjeenheten samt arbete och integration ska erhålla egna ramar för sin verksamhet.

Mkr	Budget 2010, mkr	Plan 2011, mkr	Plan 2012, mkr
Verksamhetens ramar	405,9	405,9	405,9

I verksamhetens ramar saknas anslag för löneökningar för åren 2010 till 2012. Internräntan har beräknats till 4,5 %.

Centralt budgeterade verksamhetskostnader

Riksdags- och kommunalvalet 2010 har budgeterats under rubrik valnämnd. Vidare har årligen budgeterats ett anslag till KS för förfogande uppgående till 1,0 mkr.



I likhet med tidigare år har löneökningar budgeterats som ett centralt anslag. Uppräkningen uppgår till 12,2 mkr per år under planperioden. Anslaget kommer att fördelas ut till verksamhetsområdena i takt med att effekten av löneavtalen blir kända.

I 2010 års budget har justering gjorts för att anpassa kommunens redovisning till RKR:s information om korttidsinventarier.

Pensionskostnader och pensionsåtagandet

Kommunens pensionsåtagande redovisas enligt den så kallade blandmodellen vilken innebär att det utöver skuldsättningen i balansräkningen finns ett stort åtagande för pensioner som redovisas som ansvarsförbindelse. Dessa belastar kommunens resultat löpande när utbetalningen sker.

	Budget 2009, mkr	Prognos 2009, mkr	Budget 2010, mkr	Plan 2011, mkr	Plan 2012, mkr
Pensionskostnader	9,7	9,7	9,5	11,1	12,6

Under planperioden bedöms kommunens sammantagna pensionsåtagande att öka med 17,7 mkr för att vid utgången av 2012 uppgå till 282,2 mkr. Pensionsåtagandet bygger på KPA:s prognos från augusti 2009.

	Utfall 2008, mkr	Prognos 2009, mkr	Budget 2010, mkr	Plan 2011, mkr	Plan 2012, mkr
Avsättningar	10,5	12,2	12,4	12,9	13,9
Pensionsförpliktelse	255,3	260,2	252,1	262,4	268,3
Summa	265,8	272,4	264,5	275,3	282,2
Placering	4,0	8,0	10,0	12,0	14,0
Återlån	261,8	266,4	254,5	263,3	268,2

Investeringar

I beredningen av investeringsbudgeten har anpassning skett till de försämrade ekonomiska förutsättningarna. Enligt budgetdirektiven var investeringsutrymmet för 2010 maximalt 15 mkr. Investeringarna kan under hela planperioden helt finansieras med egna medel.

Från och med 2010 kommer kommunen att leasa samtliga fordon som verksamheten är i behov av. I kommunens investeringsbudget återfinns därför inga fordon förutom specialfordon som kommunen även fortsättningsvis kommer att klassificeras som investering. En strikt tillämpning kommer från och med 2010 att ske avseende korttidsinventarier (inventarier med en livslängd på högst 3 år och ett inköpspris understigande ett basbelopp är klassificeras som driftskostnad).

	Utfall 2008, mkr	Prognos 2009, mkr	Budget 2010, mkr	Plan 2011, mkr	Plan 2012, mkr
Investeringar	14,9	16,7	12,1	9,3	4,6

Planen innehåller en specifikation av investeringsbudgeten per projekt.



Finansiering

Skuldförvaltning

Kommunens anläggningslån uppgick vid utgången av 2008 till 126,6 mkr. Kommunens mål är att amortera 10 mkr årligen på anläggningslånen. I kommunens budget för 2010 och planen för 2011 och 2012 återfinns en årlig amortering på 10 mkr.

Vid upplåning, vilket även avser omsättning av lån, ska former väljas som medger en låg riskkostnad och lägsta möjliga finansieringskostnad. Den genomsnittliga låneräntan har beräknats till 3 % för åren 2010 till 2012. I de finansiella kostnaderna ingår även finansiella kostnader för pensionsskulden.

Kapitalförvaltning

De medel kommunen avsatt för att möta kommande pensionsutbetalningar är inte tillräckliga för att möta utbetalningarna under kommande år. Den likviditetsmässiga påfrestningen kommer därför att bli påtaglig. Kommunens mål är att placera 2 mkr årligen. I kommunens plan återfinns en placering på 2 mkr årligen under planperioden. Medlen ska förvaltas så att långsiktig god avkastning, tillfredställande riskspridning samt betryggande säkerhet uppnås.

Likviditetsförvaltning

Kommunens likviditet ska alltid vara så stor att en hög betalningsberedskap kan upprätthållas. De likvida medlen ska vid varje tidpunkt under året vara positiva.

Inom givna riskramar ska avkastningen på likviditetsförvaltning maximeras. Den genomsnittliga intäktsräntan har beräknats till 3 % för åren 2010 till 2012.

Soliditet

Soliditeten anger hur stor del av kommunens totala tillgångar som är finansierade med eget kapital, d v s inte finansierade genom lån. För att på lång sikt kunna upprätthålla en stabil soliditet krävs balans mellan investerings- och resultatnivåer då soliditeten är ett uttryck för den finansiella styrkan på lång sikt. Planen visar att soliditeten exklusive pensionsförpliktelser kommer att öka något i jämförelse med 2009.

Kommunens pensionsförpliktelse och då främst ansvarsförbindelsen kommer enligt planen att öka vilket medför att kommunens soliditet inklusive pensionsförpliktelser kommer att försämrats.

	Utfall 2009, %	Prognos 2009, %	Budget 2010, %	Plan 2011, %	Plan 2012, %
Soliditet exklusive pensionsförpliktelser	43,1	44,6	47,0	46,9	45,4
Soliditet inklusive pensionsförpliktelser	-20,3	-22,3	-18,1	-24,2	-33,1



Känslighetsanalys

Känslighetsanalysen visar hur olika faktorer påverkar kommunens ekonomi.

Årseffekt i mkr

	Årseffekt, mkr
Lönekostnadsförändring 1 %	3,3
Förändrad utdebitering, 1 kr	13,5
Befolkningsförändring, 100 invånare	4,7
Ränteförändring, 1%	1,3
Förändrad upplåning, 10 mkr	0,4

[Tillbaka till innehåll](#)



Driftbudget

Kr	Budget 2010	Plan 2011	Plan 2012
<u>Verksamhetsområde</u>			
Äldreomsorg	87 369 508	87 369 508	87 369 508
Omsorg om funktionshindrade	32 984 414	32 984 414	32 984 414
Individ- och familjeomsorg	0	0	0
Förskola	23 759 927	23 759 927	23 759 927
Grundskola	67 576 300	67 576 300	67 576 300
Gymnasieskola	42 670 500	42 670 500	42 670 500
Gatu och va-verksamhet	11 069 500	11 069 500	11 069 500
Fatighetsdrift	44 051 600	44 051 600	44 051 600
Näringslivsutveckling	10 583 007	10 583 007	10 583 007
Information	1 740 800	1 740 800	1 740 800
Kulturverksamhet	4 427 297	4 427 297	4 427 297
Fritidsverksamhet	3 039 271	3 039 271	3 039 271
Politisk verksamhet	3 749 500	3 749 500	3 749 500
Miljö-, bygg och räddningsverksamhet	7 897 359	7 897 359	7 897 359
Kostverksamheten	13 013 300	13 013 300	13 013 300
Kommunövergripande verksamhet	29 657 330	29 657 330	29 657 330
Barn- och familjeenheten	12 758 376	12 758 376	12 758 376
Arbete och integration	9 556 900	9 556 900	9 556 900
Verksamhetens ramar	405 904 889	405 904 889	405 904 889
<u>Centralt budgeterat</u>			
Valnämnd*	200 000	0	0
Löneökningar**	24 500 000	36 750 000	49 000 000
KS till förfogande	1 000 000	1 000 000	1 000 000
Pensionskostnader***	9 500 000	11 100 000	12 600 000
Anpassning till RKR:s information avseende korttidsinventarier	2 355 000	0	0
Återförda kapitalkostnader	-31 006 450	-30 483 640	-29 488 240
Summa nettokostnader före avskrivningar	412 453 439	424 271 249	439 016 649
Avskrivningar	19 288 000	19 241 000	19 270 000
Summa avskrivningar	19 288 000	19 241 000	19 270 000
Summa nettokostnader efter avskrivningar	431 741 439	443 512 249	458 286 649

* Riksdags- och kommunalval 2010

** 12 250 000 per år

*** Beräknat på underlag från KPA, 2009-08-31



Verksamhetsbudgetens ramjusteringar

Kr	Budget 2010	Förändringar 2010	Förslag till ny ram 2010
<u>Verksamhetsområde</u>			
Äldreomsorg	87 369 508		87 369 508
Omsorg om funktionshindrade	32 984 414		32 984 414
Individ- och familjeomsorg	15 519 576	-15 519 576	0
Förskola	24 704 827	-944 900	23 759 927
Grundskola	72 200 100	-4 623 800	67 576 300
Gymnasieskola	42 387 500	283 000	42 670 500
Gatu och va-verksamhet	11 069 500		11 069 500
Fatighetsdrift	44 051 600		44 051 600
Näringslivsutveckling	12 023 007	-1 440 000	10 583 007
Information	1 740 800		1 740 800
Kulturverksamhet	4 427 297		4 427 297
Fritidsverksamhet	3 039 271		3 039 271
Politisk verksamhet	3 749 500		3 749 500
Miljö-, bygg och räddningsverksamhet	7 897 359		7 897 359
Kostverksamheten	13 013 300		13 013 300
Kommunövergripande verksamhet	29 727 330	-70 000	29 657 330
Barn- och familjeenheten		12 758 376	12 758 376
Arbete och integration		9 556 900	9 556 900
Verksamhetens ramar	405 904 889	0	405 904 889



Specifikation av verksamhetsbudgetens ramjusteringar

Tkr	Budget 2010	Tkr	Budget 2010
Individ- och familjeomsorgen		Barn- och familjeenheten	
Administration	-1 655,2	Administration	1 655,2
Familjehem/institutionsvård	-3 687,4	Familjehem/institutionsvård	3 687,4
Ungdomsstöd	-874,9	Ungdomsstöd	874,9
Kontaktpersoner	-435,2	Kontaktpersoner	435,2
Tillstånd- o tillsyn alkoholservering	40,0	Familjerådgivning	250,0
Administration	-1 741,4	Fortbildning, soc	30,0
Försörjningsstöd	-5 901,0	Fortbildning, skola	40,0
Flyktingmottagning	2 460,0	Centralt stödteam	1 766,0
Försörjningsstöd, flyktingar	-1 420,0	Elevassistenter	1 569,3
Instutionsvård, vuxna	-1 080,0	Skolhälsovård	1 114,9
Vuxenstöd	-805,3	Skolkurator	390,6
Familjerådgivning	-250,0	Specialpedagoger	944,9
Blåslampan	-149,2	Summa	12 758,4
Posom	-20,0		
Summa	-15 519,6	Arbete och integration	
		Tillstånd- o tillsyn alkoholservering	-40,0
Kommunövergripande		Administration	1 741,4
Fortbildning, soc	-30,0	Försörjningsstöd	5 901,0
Fortbildning, skola	-40,0	Flyktingmottagning	-2 460,0
Summa	-70,0	Försörjningsstöd, flyktingar	1 420,0
		Instutionsvård, vuxna	1 080,0
Grundskola		Vuxenstöd	805,3
Centralt stödteam	-1 766,0	Blåslampan	149,2
Elevassistenter	-1 569,3	Posom	20,0
Skolhälsovård	-1 079,2	Integration	940,0
Skolkurator	-192,8	Summa	9 556,9
Gemensam vaktmästare	-225,2		
Gemensam skolbibliotekare	-291,3	Grundskolan	
Summa	-5 123,8	SFI	500,0
		Summa	500,0
Förskola	-944,9		
Summa	-944,9	Gymnasieskolan	
		Vaktmästare	225,2
Gymnasieskola		Skolbibliotekarie	291,3
Skolhälsovård	-35,7	Summa	516,5
Skolkurator	-197,8		
Summa	-233,5		
Näringsliv			
Näringsliv, integration	-1 040,0		
Näringsliv, övrigt	-400,0		
Summa	-1 440,0		



Investeringsbudget

Tkr	Budget 2010	Plan 2011	Plan 2012
<hr/>			
<u>Inventarier och fordon</u>			
Äldreomsorg	568	80	0
Förskola	150	0	0
Grundskola	200	0	0
Gymnasieskola	150	0	0
Miljö-, bygg och räddningsverksamhet	1 500	550	3 050
Kostverksamheten	375	0	0
Kommunövergripande verksamhet	650	0	0
Summa nettoinvesteringar inventarier och fordon	3 593	630	3 050
<u>Mark, fastigheter och tekniska anläggningar</u>			
Mark, fastigheter och tekniska anläggningar	6 331	5 925	300
Gatuverksamhet	2 200	2 700	1 200
Summa nettoinvesteringar mark, fastigheter och tekniska anläggningar	8 531	8 625	1 500
Summa nettoinvesteringar	12 124	9 255	4 550



Specifikation av investeringsbudget

Inventarier Tkr	Budget 2010	Plan 2011	Plan 2012
Kommunövergripande			
Arkivinventarier	120		
Byte uppgradering nätverksanslutningar	330		
Inmätning A61statsnät	200		
Summa	650	0	0
Miljö, bygg och räddning			
Första insatsbil till Vidsel	1100		
Pickup uppdatering	400		
Rakel		100	50
Befälsbil		450	
Släckbil			3000
Summa	1500	550	3050
Gymnasieskola			
Inventarier, gymnasiet	150		
Summa	150	0	0
Grundskola			
Inventarier, grundskola	200		
Summa	200	0	0
Förskola			
Inventarier, förskola	150		
Summa	150	0	0
Äldreomsorg			
Larm	68		
Inventarier, äldreomsorgen	500	80	
Summa	568	80	0
Kostverksamheten			
Restaurang Fluxen	200		
Serveringsdisk, Älvåkraskola	95		
Serveringsdisk med kyla, Vidsels skola	80		
Summa	375	0	0



	Budget 2010	Plan 2011	Plan 2012
Mark och byggnader			
Tkr			
Förstudie seniorboende			
Ishallen ny kylanläggning + avfuktning	1 000	0	
Lekparker	900		
Lomtjärn paviljong, gradängar mm	300		
Centrumhuset handikappanpassning	600		
Centrumhuset och förvaltningen handikappanpassning +RVC	150		
Älvåkra ombyggnad ventilation hus B + E		2600	
Ugglan arbetsmiljöåtgärder (för små toaletter)	2 600	2 000	
Kanis ny liftkur för skiduthyrning och personalrum		825	
Fluxen kök golv (miljökrav) och flätkåpa	200		
Energisparåtgärder enligt besiktning			
Ugglan ombyggnad för läkemedelshantering	140		
Förskolor utbyte av staket, anpassning av utemiljö		300	300
Badhuset yttertak		200	
Besökarnas hus, konvertering fjärrvärme			
Nyberga utbyte av dörrstängare, skjuddörrar mm	441		
Summa	6331	5925	300
Gator och tekniska anläggningar			
Tkr			
Gatu- och va-verksamhet			
Beläggning Vidsel	800		
Beläggning Visträsk, Villagatan	500		
Skogsgatan dagvetten, överbygg	800		
Dagvatten Grekland	100		
Korsträsk Idrottsvägen, beläggning		400	
Klockargatan överbyggn o beläggning		1000	
Löv/Lönng överbyggn o beläggning		800	
GC-väg, järnvägsövergång		500	
Trädgårdsgatan överbyggn o beläggning			600
Segekarlsgatan överbyggn o beläggning			600
Summa	2200	2700	1200



Resultatbudget

Tkr	Not	Budget 2010	Plan 2011	Plan 2012
Verksamhetens nettokostnader	1	412 453	424 271	439 017
Avskrivningar	2	19 288	19 241	19 270
Verksamhetens nettokostnader		431 741	443 512	458 287
Skatteintäkter	3	297 160	304 618	315 533
Generella statsbidrag och utjämning	3	138 505	133 247	127 761
Tillfälligt konjunkturstöd	3	8 100	0	0
Finansiella nettokostnader		3 664	3 264	2 864
Årets resultat		8 360	-8 911	-17 857
Anpassningsbehov för att uppnå ett årsresultat på 2 % av skatteintäkter, statsbidrag samt utjämning (exkl konjunkturstöd)		-8 454	-17 669	-26 723
Anpassningsbehov för att uppnå ett årsresultat på 2 % av skatteintäkter, statsbidrag samt utjämning (inkl konjunkturstöd)		-516	-17 669	-26 723



Finansieringsbudget

Tkr	Budget 2010	Plan 2011	Plan 2012
DEN LÖPANDE VERKSAMHETEN			
Årets resultat	8 360	-8 911	-17 857
Justering för avskrivningar	19 288	19 241	19 270
Justering för nedskrivningar	0	0	0
Justering för förändrad avsättning	200	500	900
Ökning/minskning kortfristiga fordringar	0	0	0
Ökning/minskning kortfristiga skulder	0	0	0
Kassaflöde från den löpande verksamheten	27 848	10 830	2 313
INVESTERINGSVERKSAMHETEN			
Förvärv av materiella anläggningstillgångar	-12 124	-9 255	-4 550
Försäljning va-anläggningar	30 394	0	0
Kassaflöde från investeringarna	18 270	-9 255	-4 550
FINANSIERINGSVERKSAMHETEN			
Amortering av skuld	-10 000	-10 000	-10 000
Placering pensionsmedel	-2 000	-2 000	-2 000
Kassaflöde från finansverksamheten	-12 000	-12 000	-12 000
Årets kassaflöde	34 118	-10 425	-14 237
Likvida medel vid årets början	31 761	65 879	55 453
Likvida medel vid årets slut	65 879	55 453	41 217
Förändring av likvida medel	34 118	-10 425	-14 237



Balansbudget

Tkr		Budget 2010	Plan 2011	Plan 2012
TILLGÅNGAR				
Anläggningstillgångar				
Mark,byggnader och tekniska anläggningar	4	260 410	250 422	235 702
Finansiella anläggnings tillgångar	5	27 071	29 071	31 071
Omsättningstillgångar				
Kortfristiga fordringar		34 211	34 211	34 211
Likvida medel		65 879	55 453	41 217
Summa tillgångar		387 571	369 158	242 202
SKULDER OCH EGET KAPITAL				
Eget kapital	6	181 984	173 072	155 216
Avsättningar för pensioner	7	12 400	12 900	13 800
Långfristiga skulder	8	96 600	86 600	76 600
Kortfristiga skulder	9	96 587	96 587	96 587
Summa skulder och eget kapital		387 571	369 158	342 202
ANSVARSFÖRBINDELSER				
Pensionsförpliktelser		252 129	262 409	268 326
Borgensåtagande, koncernen		306 000	306 000	306 000
Egna hem		2 900	2 500	2 000
Övriga borgensåtaganden		2 100	2 100	2 100
Summa ansvarsförbindelser		563 129	573 009	578 426



NOT 1

Verksamhetens nettokostnader, tkr	Budget 2010	Plan 2011	Plan 2012
Verksamhetens ramar, inkl anpassningsbehov	405 905	405 905	405 905
Valnämnd	200	0	0
Löneökningar	24 500	36 750	49 000
KS till förfogande	1 000	1 000	1 000
Pensionskostnader	9 500	11 100	12 600
Anpassning till RKR:s information avseende korttidsinv	2 355	0	0
Återförda kapitalkostnader	-31 006	-30 484	-29 488
Summa verksamhetens nettokostnader	412 453	424 271	439 017

NOT 2

Avskrivningar, tkr	Budget 2010	Plan 2011	Plan 2012
Avskrivningar mark och byggnader	11 474	11 328	11 354
Avskrivningar tekniska anläggningar	3 286	4 079	4 729
Avskrivningar maskiner och inventarier	4 528	3 834	3 187
Summa avskrivningar	19 288	19 241	19 270

NOT 3

Skatteintäkter, generella statsbidrag och utjämning, tkr	Budget 2010	Plan 2011	Plan 2012
Preliminärt erhållna skatteintäkter innevarande år	298 666	304 618	315 533
Preliminär slutavräkning för föregående år	0	0	0
Preliminär slutavräkning för innevarande år	-1 506	0	0
Summa skatteintäkter	297 160	304 618	315 533
Inkomstutjämningsbidrag	70 518	66 778	64 025
Kostnadsutjämning	14 334	14 215	14 095
Regleringsbidrag/-avgift	2 171	2 173	81
Strukturbidrag	21 383	21 205	21 027
Införandebidrag	1 018	0	0
LSS-utjämning	17 219	17 076	16 933
Fastighetsavgift	11 862	11 800	11 600
Summa generella statsbidrag och utjämning	138 505	133 247	127 761
Tillfälligt konjunkturstöd	8 100	0	0
Summa skatter,generella statsbidrag och utjämnin,	443 765	437 865	443 294

Skatteintäkterna är beräknade utifrån SKL:s prognos från oktober 2009.



NOT 4

Anläggningstillgångar, tkr	Budget 2010	Plan 2011	Plan 2012
Mark och byggnader;			
Ingående mark och byggnader	203 427	198 284	192 881
Årets investeringsbudget	6 331	5 925	300
Årets avskrivningar	-11 474	-11 328	-11 354
Summa mark och byggnader	198 284	192 881	181 827
Gator och tekniska anläggningar			
Ingående gator och tekniska anläggningar	46 355	45 269	43 890
Årets investeringsbudget	2 200	2 700	1 200
Årets avskrivningar	-3 286	-4 079	-4 729
Summa gator och tekniska anläggningar	45 269	43 890	40 361
Maskiner och inventarier:			
Ingående maskiner och inventarier	17 792	16 857	13 651
Årets investeringsbudget	3 593	630	3 050
Årets avskrivningar	-4 528	-3 836	-3 187
Summa maskiner och inventarier	16 857	13 651	13 514
Va-anläggningar			
Ingående va-anläggningar	30 394	0	0
Årets investeringsbudget	0		
Årets avskrivningar	0		
Försäljning va-anläggningar	-30 394		
Summa va-anläggningar	0	0	0
Summa anläggningstillgångar	260 410	250 422	235 702

NOT 5

Finansiella anläggningstillgångar, tkr	Budget 2010	Plan 2011	Plan 2012
Aktier i koncernföretag;			
Aktier	3 000	3 000	3 000
Andelar	2 399	2 399	2 399
Förlagsbevis	5445	5445	5445
Förlagsbevis	50	50	50
Fondplacering (pensionsmedel)	10 000	12 000	14 000
Bostadsrätter	64	64	64
Summa värdepapper och andelar	20 958	22 958	24 958
Långfristiga fordringar;			
Älvsby Folkhögskola	3 750	3 750	3 750
Älvsbyns Kommunföretag	1 953	1 953	1 953
Övriga	410	410	410
Summa långfristiga fordringar	6 113	6 113	6 113
Summa finansiella anläggningstillgångar	27 071	29 071	31 071



NOT 6

Eget kapital, tkr	Budget 2010	Plan 2011	Plan 2012
Eget kapital ingående värde	173 624	181 984	173 072
Årets resultat	8 360	-8 911	-17 857
Summa eget kapital	181 984	173 072	155 216

NOT 7

Avsättningar, tkr	Budget 2010	Plan 2011	Plan 2012
Avsättningar för pensioner och löneskatt; Ingående värde	12 200	12 400	12 900
Periodens/årets förändring	200	500	900
Summa avsättning	12 400	12 900	13 800

Avsättningen är beräknad av KPA per augusti 2009

NOT 8

Långfristiga skulder, tkr	Budget 2010	Plan 2011	Plan 2012
Ingående långfristig skuld	106 600	96 600	86 600
Amortering	-10 000	-10 000	-10 000
Summa långfristiga skulder	96 600	86 600	76 600

NOT 9

Kortfristiga skulder, tkr	Budget 2010	Plan 2011	Plan 2012
Kortfristig del av långfristiga skulder	10 000	10 000	10 000
Övriga kortfristiga skulder	86 587	86 587	86 587
Summa kortfristiga skulder	96 587	96 587	96 587

[Tillbaka till innehåll](#)