



Storsatsning i Kanis  
har gett resultat



Förändrad organisation  
i kommunen



Människans  
bästa vän!



Lundholms Mekanik  
är störst i världen

# älvsbybladet

NR 3 / 2006

INFORMATION FRÅN ÄLVSBYNS KOMMUN

*Fjärrvärmens  
bygger vidare!*



## Vilken fantastisk sommar vi har haft!

Alla, oavsett när de haft semester, måste tycka att denna sommar har varit på samma sätt som man minns sin barndoms somrar - sol alla dagar. Men nu är ledigheten slut och vi ger oss i kast med vardagslivet.

Förutsättningen för en förbättrad och utvecklad välfärd är att vi har en god tillväxt i näringslivet, vilket i sin tur bidrar till att skapa fler jobb.

Det går bra för Sverige och i synnerhet för vårt län där tillväxten är högst i landet, cirka 7,5 procent. Även om mycket av detta är kopplat till investeringar i Malmfälten och satsningar i Haparanda, så kan också vi i Älvsbyn märka att det växer.

I den norra kommundelen kan vi glädjas åt de investeringar som Delikatessfabriken genomför i Vidsel, tillkomsten av ett nytt rehabiliteringsföretag och därtill en tydligt ökad efterfrågan av RFN:s tjänster på den internationella marknaden.

Inom besöksnäringen sker en betydande tillväxt där nya företag växer upp. Vi noterar tacksamt de ansevärda satsningarna som skett och sker av Storforsen Hotell vilket torde innebära förbättrade förutsättningar för besöksnäringen som helhet. Våra stora företag, Älvsbyhus och Polarbröd fortsätter att växa och befästa sina positioner som nationella marknadsledare inom sina branscher.

Men även befolkningen växer och det var därför mycket glädjande att ta del av första halvårets befolkningsciffror där Älvsbyn noterade en ökning med 59 innevånare.

Vi fortsätter därför att göra en bra kommun ännu bättre och öka attraktiviteten genom att göra en omfattande upprustning av Älvåkra idrottsplats för att ge ungdomar möjlighet att utöva olika fysiska aktiviteter och pröva på olika idrottsgrenar inom friidrotten. Vidare fullföljer vi ombyggnaden av Storgatan för att tillskapa ett trevligt centrum.

Som du kanske märkt är många gator uppgrävda i tätorten. Anledningen är cirka 200 villor kommer att anslutas till fjärrvärmenätet i år. Vi investerar cirka 140 miljoner kronor, bland annat i en ny kraftvärmepanna där vi kommer att producera både fjärrvärme och elenergi. Sammantaget kommer dessa investeringar att ge en betydande luftmiljöförbättring i tätorten och lägre energikostnader för många villaägare.

**Bo Johansson**  
kommunalråd

## Bra start för Kanis Action Center

**Första säsongen går mot sitt slut och KAC-gänget summerar hur den har varit: mest plus men de har också lärt sig några dyra läxor.**

– Vi är mycket nöjda med säsongen. Vi gjorde rätt som vågade. Vi har inte tagit ut någon lön själva, men vi har som mest haft sju anställda och det har gått runt. Och vi har haft roligt hela tiden!

Hampus Elmenhoff, Stig Corneer och Fredrik Sigurd är rörande överens. Trots en del motgångar ångrar de inte för en sekund att de satsade på en äventyrsanläggning på Kanisberget.

– Vi har haft kunder från hela landet. Det har ofta varit 30–40 cyklister här och under semesterveckorna gick cyklarna varma.

Förutom cykelparken, som är Sveriges enda i sitt slag, har lunchrestaurangen varit öppen varje dag och puben varje kväll hela sommaren.

– Det har alltid suttit folk här och vi har fått mycket beröm för maten.

Till nästa år kommer de att fortsätta på samma spår. Det blir några små förändringar, men i grunden är det expansion på det de redan har byggt upp.

– Cykelparken ska byggas ut ytterligare. A la carte-menyn tar vi bort och ersätter med ett riktigt barbeque-kök. Vi kommer inte att ordna kräftskivor och liknande smågrejer utan satsar i stället på större events som konserter och festivaler. Och så ska vi bygga ett lekland och snygga till området med planteringar och annat.

### Motgångar

En sak som inte har gått som de hade hoppats är försöken att locka grupper från företag och organisationer.

– Vi hade en ambition att få konferensgrupper som kunder redan det här året, men har insett att vi behöver hjälp för att

*KAC:s ägare Stig Corneer, Fredrik Sigurd och Hampus Elmenhoff är nöjda med den första säsongen. De ser ljusst på cykelparkens fortsättning och kringaktiviteterna.*



marknadsföra den biten. Till nästa år räknar vi med att det blir mer sådant.

– Det har varit ett lärorikt år. Vi har lärt oss mycket om hur kontakten med kommunen fungerar och framför allt att man stöter på motgångar som man inte har räknat med. Man måste planera i god tid och aldrig ta något för givet. Det finns så många regler, lagar och tillstånd att sätta sig in i, och det är bättre att ringa en gång för mycket än att gå och vänta på att få svar från myndigheter.

– Vi kom inte igång så tidigt som vi hade planerat i våras för att byråkratin är mycket krångligare och segare än vi trodde. Mer än en gång i sommar har vi stött på oväntade hinder när vi till exempel har sökt tillstånd för vår verksamhet.

### Pionjärer

– Över lag är vi dock mycket nöjda. Vi är pionjärer på ett område som växer explosionsartat i världen. Individualistiska sporter med fria tider där eliten umgås med nybörjare är en del av en livsstil som kommer att finnas överallt om 50 år.

– Vi har satt Älvsbyn på kartan bland dem som håller på med den här sporten i Sverige idag. Vi har knutit kontakter med samarbetspartner som har nätverk i hela landet och världen. Vi har synts i TV4, Expressen och andra stora media. Vi har satt standarden för sådana här anläggningar i Sverige och äventyrsturismen bara växer!

– Nästa år blir vi den första anläggningen i Sverige som får Kona Bike Park-stämpel, berättar Hampus.

Det anses vara den bästa utmärkelsen man kan få i branschen och delas ut av den världsledande cykel- och tillbehörstillverkaren Kona efter besiktning och bedömning av anläggningen. Utmärkelsen innebär att anläggningen blir ett testcenter för Kona och får hjälp av företaget att arrangera evenemang och tävlingar, något som lockar aktiva från hela Europa. Det är bara att gratulera!

# Förändringar i kommunen

Efter årsskiftet kommer den kommunala förvaltningen och den politiska organisationen att se helt annorlunda ut än idag.

Till det yttre kanske det inte kommer att märkas så stora förändringar, men det är inte alls bara på papperet förändringen sker; verksamhetsansvar, handläggning och beslutsvägar får till stor del andra former än idag.

Syftet med omorganisationen är att åstadkomma en tydlig ledning och styrning av verksamheten, att skapa förutsättningar för en helhetssyn på det kommunala ansvaret, att skapa en effektiv serviceorganisation och minska de administrativa kostnaderna.

## Den politiska organisationen

Tidigare har vi beskrivit den nya politiska organisationen. Här följer en kort sammanfattning:

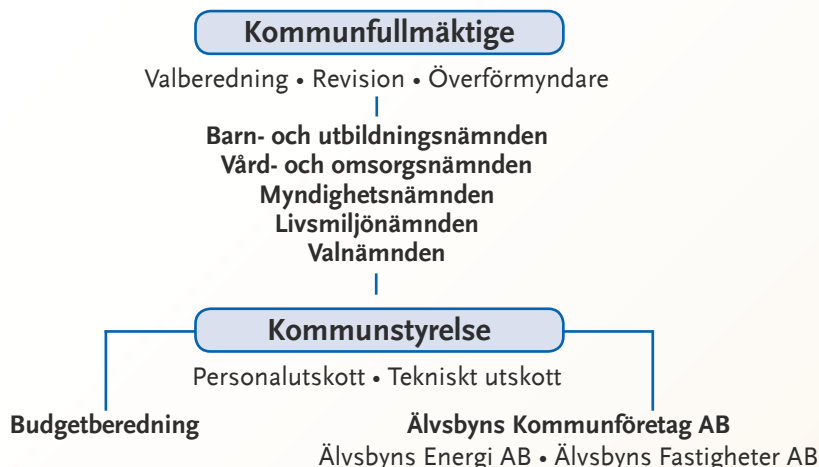
Kommunfullmäktige är som tidigare högsta beslutande organ. Valberedning, revision, valnämnd och överförmyndare lyder direkt under kommunfullmäktige.

Kommunstyrelsen övertar det operativa ansvaret för verksamheten från nämnderna. Nämndernas uppgift blir att göra verksamhetsplaner, följa upp och utveckla verksamheten samt att handlägga myndighetsärenden som bygglov, livsmedelstillsyn, tillståndsärenden med mera. Det kommer att finnas fem näm-

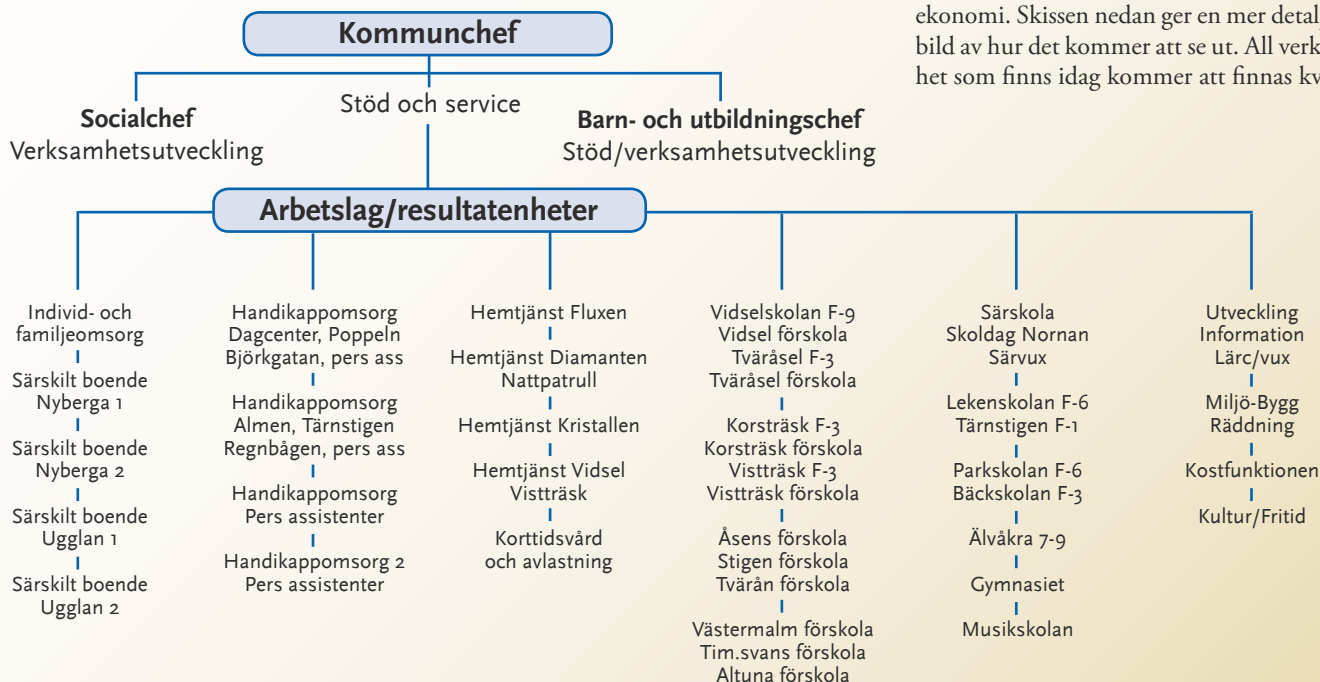
der: Barn- och utbildningsnämnden, Vård- och omsorgsnämnden, Myndighetsnämnden (prövning och beslut i miljö-, gatu-, trafik- och skyddsfrågor mm), Livsmiljönämnden (delar av nuvarande fritid- och kulturnämndens samt utvecklingsavdelningens verksamhetsområden) och Valnämnden.

Ett personalutskott och ett tekniskt utskott liksom budgetberedningen kommer att bereda personalärenden, tekniska ärenden och budgetärenden till kommunstyrelsen, som också blir styrelse för Älvsbyns Kommunföretag AB. Älvsbyns Kommunföretag AB äger de två dotterbolagen Älvsbyns Energi AB, som sköter drift och underhåll av fjärrvärme, vatten och avlopp, gator, renhållning, återvinning och bredband, samt Älvsbyns Fastigheter AB som ansvarar för drift och underhåll av hyresfastigheter, verksamhetsfastigheter, park- och fritidsanläggningar och förrådsverksamhet.

## Politisk organisation i Älvsbyns kommun



## Förvaltningsorganisation



## Förvaltningsorganisationen

I den nya förvaltningsorganisationen finns som tidigare en kommunchef. Till dennes hjälp finns två verksamhetsledare; en socialchef och en barn- och utbildningschef. På deras ansvar ligger verksamhetsutveckling.

Den kommunala verksamheten kommer att drivas i 29 resultatenheter som lyder direkt under kommunchefen. 14 av dem tillhör vård- och omsorgssektorn och 10 hör till barn- och utbildning. De fem övriga är Miljö/Bygg/Räddning, Kostfunktionen, Kultur/Fritid och Utveckling/Information/Lärcentrum, samt Stöd och service där ekonomi, IT, kansli och administration samt personalfrågor handhas.

Varje resultatenhet har en arbetslagsledare som har ansvar för verksamhet, personal och ekonomi. Skissen nedan ger en mer detaljerad bild av hur det kommer att se ut. All verksamhet som finns idag kommer att finnas kvar.



## Kurser för hundägaren, inte för hunden

**Många hundägare har gått kurs för att lära sig lära sin hund lyda. Tacka Älvsby brukshundklubb för det!**

Älvsby Brukshundklubb bildades redan i slutet av 60-talet i Vidsel. Klubben var aktiv några år men var sedan vilande till i slutet av 80-talet när den drogs igång igen av några entusiaster i Älvsbyn. De började arrangera valpkurser och grundkurser i lydning. 1992 stod klubbstugan i Brukte klar.

– Det var ett lyft för klubben, säger Anne-Lie Nordström som är klubbens ordförande sedan några år.

Älvsby Brukshundklubb har idag cirka 120 medlemmar. Många sammanknippar brukshundklubben med valpkurser. För att gå valpkurs krävs att hunden är mellan tre och sex månader och är vaccinerad. Om hunden är äldre kan man i stället gå en grundkurs och sedan en fortsättningskurs.

– Kurserna är en utbildning för hundägaren, inte för hunden. Det är viktigt att veta innan man börjar. Instruktören lär inte hunden någonting, utan lär hundägaren hur den ska lära sin hund lyda, säger Yvonne Lövgren som är en av klubbens aktiva instruktörer.

### Fler instruktörer

I höst är det ungefär 25 personer som går kurs. Det är ovanligt få.

– Vi har brist på instruktörer just nu och har tyvärr inte möjlighet att hålla fler kurser,

trots att det är många som vill börja i höst. Vi kommer att utbilda fem eller sex nya instruktörer under vintern, så förhoppningsvis kan vi ha fler kurser redan i vår, säger Anne-Lie Nordström.

– Vi har valt att endast ha kurs i tävlingslydning för gamla medlemmar i höst. Jag vet att en del som hade räknat med att gå valpkurs, grundkurs eller fortsättningskurs är besvikna, men vi tror att det i den här situationen är långsiktigt bättre för klubben att prioritera de som sedan tidigare är medlemmar, än att ta in nya medlemmar och inte kunna ta hand om dem.

– På onsdagkvällar har vi öppen träningskväll för alla medlemmar. Då kan man

*I mittenraden ser vi klubbens ordförande Anne-Lie Nordström (ljusblå jacka) och till höger om henne sitter instruktör Yvonne Lövgren och kassör Marie-Louise Lindqvist. Övriga på bilden är medlemmar som går kurs i tävlingslydning i höst.*

komma även om man inte gått kurs. Det finns ingen instruktör utan man tränar själv, men alla hjälps åt och nybörjare kan få tips och råd från erfarna hundägare.

### Flera sektorer

En annan viktig del av klubbens verksamhet är agility. Yvonne Lövgren är ansvarig för den sektorn.

– Särskilt de yngre medlemmarna tycker det är roligt med agility för att det är lite mer fart än vanlig lydning.

Agility passar bäst för mellanstora hundar som är snabba och smidiga. De bör inte ha några ledfel och måste vara minst ett år innan de börjar tränas i agility.

Klubben arrangerar varje år två-tre tävlingar i lydning och bruksgrenarna, framförallt i spårning efter människor. De ordnar också inofficiella utställningar som är öppna för alla hundägare som har en renrasig hund. Det är utseende och hur trevlig hunden är som bedöms.

I klubben finns också en tjänstehundsektor och en rasutvecklingssektor.

– Alla kanske inte vet att Sveriges brukshundklubbar är en frivilligorganisation inom totalförsvaret och att vi har ett uppdrag från staten, nämligen att hitta lämpliga hundar som kan bli bevakningshundar till hemvärnet och flygvapnet och hundar som kan bli räddningshundar, avslutar Anne-Lie Nordström.

**Vill du att din förening ska presenteras i Älvsbybladet?**

Kontakta Anna-Lena Jonsson, tfn 0929-170 00, eller e-post: [anna-lena.jonsson@alvsbyn.se](mailto:anna-lena.jonsson@alvsbyn.se)





## Ny sotare

Sotningen i kommunen sköts från och med i höst av Luleå & Älvsbyns Sotningsdistrikt AB. Skorstensfejarmästare Robert Bergman äger företaget som sedan tidigare sköter sotningen i Luleå och Arvidsjaur. Sotningen i Älvsbyn kommer att göras av skorstensfejare Ola Pettersson. Han var även anställd av den förre entreprenören och har med andra ord sotat i Älvsbyn i många år.

Sotaren nås på 0920-680 05.

Telefontid måndag-torsdag 08.00-12.00 och 13.00-14.00 samt fredag 08.00-12.00.

Robert Bergman nås även på telefon 070-303 31 01.

Ola Pettersson nås på telefon 070-567 04 83.

## Elever har gjort en tidning om älven

Under förra läsåret var elever från Parkskolan, Bäckskolan och gymnasiet med och gjorde en tidning om Piteåälven. Det var ett uppdrag från Världsnaturfonden (WWF) och ingick i Pite äldalsprojektet. I projektet återställs och restaureras älven och miljön runt den för att minska den negativa påverkan på älven som tidigare flottning och utdikning av våtmarker medfört.

Tidningen heter Älven Runt. Eleverna har gjort research, intervjuer, skrivit, fotograferat och gjort layouten. Tidningen har tryckts i 5 000 exemplar och delats ut i skolorna i äldalskommunerna samt finns för allmänheten på bensinstationer med mera.



## Handikappomsorgen inbjuder till Öppet Hus

Områdescheferna i handikappomsorgen och personal ger information om

- Lagen om stöd och service till vissa funktionshindrade (LSS)
- hur man ansöker om insatser
- vilken verksamhet som bedrivs

och vill också gärna höra synpunkter på hur allmänheten tycker att befintlig verksamhet fungerar. Vi bjuder på fika!

Tid: Onsdag 25 oktober 2006 kl 19.00-21.00.

Plats: Kommunförvaltningens cafeteria (Kommunhuset).

*Alla är varmt välkomna!*

## Nyanställd

Irma Andersson är ny skolsköterska från och med i höst vid låg- och mellanstadieskolorna i Älvsbyn, Korsträsk och Visträsk. Hon har tidigare varit distriktssköterska i Älvsbyn och före det mottagnings-sköterska på akuten i Boden.

Irma Andersson efterträder Sofie Söderlund som har haft tjänsten i hela 27 år. Otaliga är de elever som genom åren har blivit undersökta av henne och de föräldrar som har fått stöd och goda råd. Vi riktar ett stort tack till Syster Sofie!



## NOTISER



### Det blir fint på Älvåkra!

Hela sommaren har arbetet på Älvåkra idrottsplats pågått och i höst har bland annat värmeslingorna och konstgräset på B-planen lagts på plats.

– Arbetet går bra och följer tidsplanen, konstaterar Lars Nyberg, arbetsledare på parkförvaltningen och den som följer arbetet från kommunens sida.

ÅIF Fotboll sköter och driver hela idrottsplatsen åt kommunen. Till detta har tre personer anställts.

– Det här kommer att bli jättefint och ett lyft framförallt för ungdomsfotbollen som får mycket bättre träningsstider och längre säsong, säger ÅIF Fotbolls ordförande Birger Grahn.

– För friidrottarna och skolans friidrottslektioner blir det en ännu större förbättring. De har verkligen haft bedrövliga banor i många år, tillägger han.

### Kommunens webb tillgänglig

Handikapporganisationernas samarbetsorgan, HSO, har undersökt tillgängligheten till 72 kommunala webbplatser i fyra län. Endast två blev godkända; Älvsbyns och Helsingborgs kommunwebbar. Med tillgänglighet menas hur en funktionshindrad person rent tekniskt kan tillgodogöra sig innehållet på webbplatsen, samt hur informationen är strukturerad.

Vi är stolta över utmärkelsen, men tänker inte nöja oss med det utan fortsätter att utveckla webben. Vi vill gärna veta vad du tycker om kommunens webbplats. Vilken information och vilka tjänster skulle du vilja hitta där? Surfa in på [www.alsvbyn.se](http://www.alsvbyn.se) och säg vad du tycker.

### Vad tycker du om Älvsbybladet?

Vi vill veta vad du tycker om Älvsbybladet; vad du vill att det ska innehålla, hur ofta du vill att det ska komma ut mm. Gå in på [www.alsvbyn.se](http://www.alsvbyn.se) och svara på enkäten så har du chans att vinna en Älvsby-present. Samtidigt genomförs en telefonundersökning där kanske just du blir uppringd!

### Kompostpåsar för ett år

Nya kompostpåsar delas ut till hushållen i slutet av september. Varje hushåll med kompostkärl får 160 stycken majsstärkelsepåsar, vilket ska räcka för ett år. Den som eventuellt behöver fler påsar får hämta dessa på Renhållningen, mot ersättning.

## Digital byakista

Information om Älvsbyn och byarna runt omkring ska sammanställas i en databas så att alla intresserade kan läsa och lära.



– Det blir som en digital byakista. Den ska ge större kunskap om hembygden och skapa en identitetskänsla, inte minst bland ungdomar, så att de i större utsträckning väljer att flytta tillbaka till Älvsbyn efter avslutade studier, säger Ivar Åkerlund som är en av drivkrafterna till projektet.

– Även skolan, kommunen och andra som behöver material om Älvsbyn kommer naturligtvis att kunna använda sig av byakistan.

Materialen om byarna kommer delvis att hämtas från de byböcker som skrivits. När det gäller Älvsbyn är tanken att starta studiecirkel som ska dokumentera samhället.

Sara Stenlund har anställts som projektledare under två år. Hennes uppgift blir att sammanställa databasen och de uppgifter som kommer från böckerna och studiecirkelarna.

## Sagoläsande musikanter

Biblioteket har från och med i höst en sagoläsande musikanter. Det är plussjobbaren Jan Martinsson som under två år ska läsa sagor och sjunga för och med barnen i kommunen.



– Jag kommer att besöka förskolorna och de lägre klasserna i grundskolan. Det kan också bli tillställningar här på biblioteket för barnen, berättar han.

Jan är gitarrist i det populära älvsbybandet Raytan Taytan. Han brukar också spela tillsammans med sångerskan Elin Lundgren.

## Störst i världen

**Lundholms Mekanik; ett älvsbyföretag som är störst i världen i sin nisch, men nästan okänt i Älvsbyn. De tillverkar komponenter till punktskriftskrivare.**

Strax utanför Korsträsk håller Tommy Lundholm till med sin tillverkning av skrivarhuvuden och andra mekaniska delar till punktskriftskrivare. Det är alltså skrivare som synskadade kopplar till dator för att skriva ut på papper och kunna läsa, till exempel brev och information från internet.

Komponenterna levereras till Index Braille, ett företag i Luleå som är världsledande när det gäller punktskriftskrivare och programvaror till dem. 90 procent av deras produktion går på export.

– Vi tillverkar alla mekaniska delar till deras produktion, i tre olika storlekar, den minsta är till A4-papper för hemmabruk och de två större för böcker och tidningar, berättar Tommy Lundholm.

## Elektromagnet

Tommy Lundholm startade företaget som 18-åring 1972 i Södertälje där han då bodde. Dit hade han flyttat från Luleå några år tidigare tillsammans med föräldrarna. I slutet av 80-talet köpte han en gård utanför Korsträsk för att ha som fritidshus.

– I november 1994 flyttade vi hit. Jag hade hela tiden tillverkat olika finmekaniska produkter och flyttade verksamheten hit. Jag hade först tänkt köpa någon gammal verkstadslokal men istället blev det så att jag köpte mark intill fastigheten och byggde här.

– För åtta år sedan började jag med den här produkten. Under de senaste åren har jag investerat i tre nya maskiner som är speciellt anpassade för att svarva delarna till elektromagneten som stansar punkterna i papperet. Elektromagneten är den lilla prylen på bilden ovan.

– Det är många små detaljer i en skrivare. Vi tillverkar bland annat elektromagneten och valsarna som matar fram papperet i skrivaren, vissa delar beställer jag från andra tillverkare och sedan monterar vi ihop skrivarhuvudet, säger Tommy Lundholm i en mycket förklarad beskrivning av hur arbetet går till, och tillägger:

– Det handlar om 450 000 detaljer och uppemot 3 000 skrivarhuvuden per år.

*Tommy Lundholm som äger företaget Lundholms Mekanik tillverkar avancerade finmekaniska delar till punktskriftskrivare. Han har bland annat investerat i nya datorstyrda metallsvavar.*



Lundholms Mekanik sysselsätter fyra personer. När skrivarhuvudena ska monteras behövs det ytterligare en eller två.

## Söker folk

Tommy Lundholm fick årets företagpris i kommunen.

– Det var en rolig och överraskande uppmuntran, säger han.

– Jag har fått bra uppbackning från kommunen både när jag byggde verkstaden och vid investeringar.

– För mig är det två saker som är besvärligare med att vara företagare här, jämfört med att vara det i Södertälje. Dels är det svårt att hitta arbetskraft med rätt kompetens, dels är det inte alls lika lätt med leverans och transporter. Första året hade jag ett elände med det, jag var ju van att snabbt kunna hitta allt i närheten, det var ofta bara att gå själv och hämta det man behövde. Nu har jag andra rutiner och planerar för längre leveranstider både när jag beställer material och skickar delar för ytbehandling.

Tommy Lundholm kommer att börja trappa ner sin tid i verkstaden. Han söker därför en eller två personer med kunskaper från modern datoriserad verkstadsindustri som kan ta över delar av hans ansvar för tillverkningen.

– Om någon som läser detta tror att hon eller han kan vara rätt person, så får de gärna komma och hälsa på, säger han.



Företaget **Kyrkmalmen Förvaltning** som ägs av Kompetensutvecklarna och Hållbar Utveckling köpte den före detta Hembygdsgården Kullbo tidigare i år. Huset håller på att renoveras och blir under början av 2007 ett centrum för företagare. På övervåningen kommer Kompetensutvecklarna att hålla till och på bottenvåningen hyrs kontor ut till små och nystartade företag.

Olika tjänster som till exempel en receptionist och rådgivning kan komma att knytas till verksamheten. Företagen som hyr lokal där

kan dra fördelar av närheten till varandra för att knyta kontakter och samarbeta.

Charlotta Lundberg startade ett nytt tjänsteföretag i juli. Det heter **Administration och Bokföring**. Hon erbjuder framförallt bokföringstjänster till mindre företag.

I november 2005 startade hennes man, Peter Lundberg, en plåtfirma som heter **P Lundbergs plåtslageri**. Han håller till i Sägfors och utför plåt- och ventilationsarbeten åt företag och privatpersoner. Hittills har det blivit mycket entreprenadjobb.

Peter Lundberg har även ett mindre företag som heter **Plåtprodukter i Norr** (tidigare Peter Lundbergs plåtslageri) och tillverkar plåt- och ventilationsprodukter.

**Vill du berätta något** om ditt företag på den här platsen? Har ni flyttat, byggt ut, skaffat ny VD, tagit fram en ny spännande produkt eller satsat på nya marknader? Skicka ett mail till: [anna-lena.jonsson@alvsbyn.se](mailto:anna-lena.jonsson@alvsbyn.se) så berättar vi det i nästa nummer!

## YRKESPROFILEN

# Biståndsbedömning och mycket annat

I hemtjänsten i Älvsbyns kommun finns fyra områdeschefer. På deras ansvar ligger personalfrågor, arbetsledning, budget, verksamhetsutveckling, kvalitetssäkring och inte minst biståndsbedömning. Alltså att avgöra vilka som har sådana behov att de har rätt till hemtjänst, avlastning, korttidsboende, särskilt boende, färdtjänst, riksfärdtjänst, bostadsanpassning eller dagverksamhet.

Åsa Larsson är en av dem som har en sådan tjänst. Hon har läst programmet för Social omsorg. Det är en universitetsutbildning på 140 poäng, alltså tre och ett halvt år i normal studietakt. Den finns bland annat i Luleå, men även på flera andra platser i landet.

– Den utbildningen är ett krav för det här jobbet eftersom arbetet är så brett med allt från personalfrågor och arbetsmiljö, till ekonomi och juridik, säger hon.

### Omväxlande

Åsa tycker att det bästa med jobbet är att det är så omväxlande. Det är en hel del kontorsarbete men också mycket kontakt med människor; de som söker bistånd, anhöriga och personalen i de hemtjänstgrupper hon är chef för.

– Jag trivs väldigt bra på den här arbetsplatsen. Det är också roligt i år, jämfört med förra året, att känna att kommunen ekonomiskt är på väg åt rätt håll igen. Förra året var vi tvungna att ständigt hålla emot, nu kan vi se framåt igen och planera för utveckling.

– Det negativa med jobbet är att tempot

ibland är väldigt högt och känslan som då kan komma att man inte hinner det man ska.

– Att ta beslut som går människor emot och berätta för dem att de inte kan få det stöd de söker är inte roligt. Från början tyckte jag det var väldigt jobbigt och tog med mig de jobbiga känslorna hem på kvällen. Nu har jag lärt mig hantera det och vet att även den biten hör till jobbet.

– Oftare får jag dock uppleva det positiva och meningsfulla i att kunna stötta människor i deras vardag och underlätta för dem genom att till exempel möjliggöra så att en person kan bo kvar i sitt hem eller får hjälp att bryta isolering genom dagverksamhet.

### Funktionshinder

När någon söker bistånd, till exempel färdtjänst, hemtjänst eller äldreboende, är det oftast personen själv eller någon anhörig som ringer. Då gör områdeschefen ett hembesök för att kunna utreda om behovet av det sökta stödet finns.

– Det finns klara lagar för vilka funktionshinder som ger rätt till olika stöd. Ålder spelar



Åsa Larsson är områdeschef i hemtjänsten. I hennes jobb ingår det att göra en biståndsbedömning när någon ansöker om hemtjänst, särskilt boende, färdtjänst med mera.

ingen roll, utan endast funktionsnedsättning. Stöd, till exempel äldreomsorg, är inte någon allmän rättighet utan behovsprövas alltid, precis som ekonomiskt stöd från socialförvaltningen gör, förklarar Åsa Larsson.

– Biståndsbedömarens uppgift är att utreda om behovet finns enligt lagens definitioner och att utifrån det besluta om personen har rätt till den hjälp han eller hon ansöker om, tillägger hon.



# Största satsningen på värme

140 miljoner. Det är den beräknade kostnaden för ombyggnationen av fjärrvärmeanläggningen och den nya kraftvärmepannan. Därmed är investeringen den största enskilda som någonsin gjorts i Älvsbyn.

Kraftvärmepannan kostar 103 miljoner kronor, kulvertjobben beräknas hamna på 18 miljoner, den nya ackumulatortanken kostar 6 miljoner och ombyggnationen beräknas kosta 7 miljoner. Ytterligare några miljoner kommer till i diverse utgifter.

Anslutningen av industrikunder och beräknade nya villakunder var redan klart när bygget påbörjades.

– Det har visat sig att intresset bland villaägarna på Västermalm är större än vi hade beräknat. 140 nya villakunder detta år låg som grund för beräkningarna. I verkligheten

har det blivit drygt 200, och fler kommer till allt eftersom. 40 villor som ligger på gator där kulvertarna har grävts förut, har dessutom anslutit sig i år, säger Älvsbyns Fjärrvärmes vd Jan Sipola och tillägger:

– Vi hinner inte ta emot fler sådana förtätningar under år 2006.

## Biobränslepanna

Den nya kraftvärmepannan kan eldas med bark, spån, torv, grot, torrflis med flera biobränslen. Effekten på pannan är 13 megawatt värme och 2,9 megawatt el. Den kommer tillsammans med den 20 år gamla biobränslepannan att producera 70 000 megawattimmar värme per år och 12 500 megawattimmar el per år.

Den nya ackumulatortanken som sätts in rymmer 2 000 kubik vatten. Det värms på nätterna till 97 grader och kommer att användas som komplement när det är kallare.

– Med den nya pannan kommer vi att släppa ut mindre än 10 mg/mj (milligram per megajoule) stoft från biobränslet. Idag ligger vi på 65 mg/mj, vilket även det är långt under gränsvärdena. Vi kommer också att kunna minska användningen av olja från dagens 300 kubikmeter per år till under 50 kubikmeter, så det blir stora miljövinster med pannan och ombyggnationen, säger Jan Sipola.

## 70 årsarbeten

Totalt ger byggnationen 70 årsarbeten. Den kommer att pågå under tre år till med villaanslutningar. Fjärrvärmeanläggningen ger tio varaktiga jobb idag; fem anställda och fem entreprenörer.

I januari 2007 ska pannan vara klar för att proveldas och i mars beräknar man att anläggningen ska vara i drift och producera värme och el. Om ett år beräknas anläggningen gå med vinst.



## Är du med?

– Man kan anmäla sig för att bli ansluten till fjärrvärmenätet tills vi gräver framför huset, men sedan är det för sent. Skulle man komma på senare att man vill ha fjärrvärme, måste man vänta tills det blir aktuellt med förtätningar i området, säger vd Jan Sipola.

– Vi har börjat installera på Västermalm. Vissa gator är redan klara, och i mitten av november ska hela området som är aktuellt den här gången, det vill säga norr om Korsträskbäcken, vara klart.

2007 står resten av Västermalm och nedre Östermalm på tur. Senare kommer de delar av tätorten som kvarstår och ytterområdena att anslutas.

Anslutningsavgiften är idag 39 000 kronor. Om man väljer att ansluta sig till fjärrvärmenätet senare, kostar det 47 000 eftersom det är betydligt dyrare att gräva upp och ansluta ett hus från en befintlig rördragning, än att ansluta det när kulverten grävs. Den summan kommer att höjas ytterligare.

Den löpande kostnaden för fjärrvärmerna är 55 öre per kilowattimme, vilket enligt senaste statistik är Sveriges 19:de lägsta fjärrvärmepris.

## Skattesubvention

De villaägare som har uppvärmning med direktverkande el eller olja får till och med år 2010 bidrag från staten i form av en skattesubvention för att byta till exempel till fjärrvärme. Den som byter från direktel till fjärrvärme tjänar in hela installationskostnaden på sex år med nuvarande elpriser.

Eftersom fjärrvärmeverket från och med 1 januari 2007 kommer att ingå i det nybildade företaget Älvsbyns Energi AB och det bolaget även ska ansvara för installation och drift av bredband, förbereds det på samma gång som fjärrvärmerna dras in, för att ansluta villorna till fibernätet.

## ÄLVSBYBLADET

### Ansvarig utgivare

Ralph Forsberg

### Adress

Älvsbyns kommun, 942 85 Älvsbyn  
www.alsvbyn.se

Tfn: 0929-170 00 vx, fax: 0929-174 00

### Text/reportagefoto

Elisabet Nordebo

### Original/Tryck

Älvsby-Tryck AB, Älvsbyn



ÄLVSBYNS KOMMUN