



Upplev Älvsbyns
besöksmål



Älvsbyns Lottakår
firar 70 år



Projekt ska göra
Storforsen säkrare

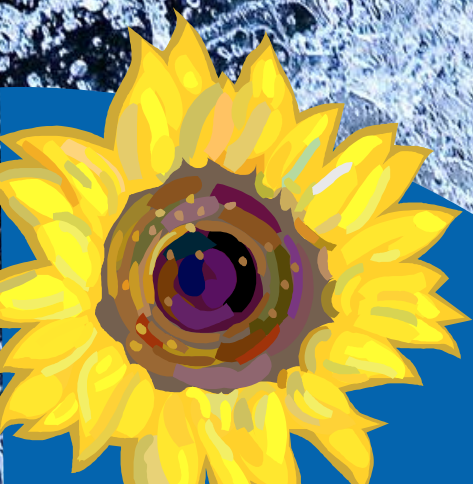


Förening som
vaknat till liv

älvsbybladet

NR 2 // 2009

INFORMATION FRÅN ÄLVSBYNS KOMMUN



Trevlig sommar!

Foto: Erik Stubbält



Vad vore Norrland utan sina entreprenörer?

Rom byggdes inte på en dag. Det gjorde verkligen inte Sverige heller. Sverige byggdes av entreprenörer.

När vi pratar om entreprenörer menar vi ofta de stora företagen som utvecklades under förra århundradet. SKF, Sandvik, Bonnier, Nobelföretagen, Wallenbergföretagen och Bofors är några exempel. De har alla varit små...

Med entreprenör menar vi ibland en initiativrik person som får saker att hända. Det kan vara en eldsjäl som brinner för ett projekt som han eller hon vill förverkliga. En pionjär eller banbrytare, någon som gör det ingen annan gjort tidigare. Personer med handlingskraft, som med sin envishet förverkligar sina och andras drömmar.

Norrland byggdes av entreprenörer. Mina förfäder var några av de människor som i

slutet av 1800-talet och början av 1900-talet byggde Norrland i sann pionjärande. De drog ut i ödemarken. Skogen fälldes, stenar togs bort, jorden plöjdes, såddes och skördades. De byggde hus och vägar. Kyrkan blev en samlingsplats liksom marknaderna där man kunde byta till sig salt och annat. Livet var ofta hårt med kyla och lite mat. Många barn nådde inte vuxen ålder och många vuxna hann inte bli gamla. Det var bara envisheten som byggde landet.

Människorna var beroende av varandra. Alla hjälptes åt, för man visste inte när man själv skulle behöva hjälp. Kom det en vandrare fick han oftast mat och husrum. Förutsättningen för att landet kunde byggas var att man hjälptes åt och att man utan girighet hjälpte sin granne eller en främling som kom på besök.

Detta har präglat Norrland och är ett av skälen till att vi bygger företag i här. Det är vad vi känner när vi som entreprenörer kommer till Älvsbyn. Det är kanske därför det finns så framgångsrika företag här; Älvsbyhus, Polarbröd, Delikatessfabriken och flera andra.

När vi kommer till Älvsbyn känner vi historiens vingslag som präglat landet. Företagen har välkomnat oss och vissa kommer i regelbundet för att se hur det går. De vet hur det är att starta företag och ställer upp med goda råd och annan hjälp. Här hjälps man åt som man gjort i alla tider.

Dessutom tror jag att hela Älvsbyn består av entreprenörer, alltså personer som får saker att hända. Vattenfabriken hade aldrig kommit till utan förre kommunalrådet Bo Johansson, en eldsjäl utan dess like. Nuvarande kommunalrådet och alla i hans omgivning är också sanna entreprenörer. De är föregångare i hur man stöder företag. Det som betyder mest är det personliga bemötandet och intresset för oss och det vi håller på med.

Kontakten med kommunen ger oss energi i vår strävan att skapa ett konkurrenskraftigt företag.

När vi kom till Älvsbyn för att starta vårt projekt kom vi i kontakt med arbetsförmedlingen. Den hjälp vi fick i rekryteringsarbetet är mycket mer värt än de dyra tjänster som finns att köpa söderut. De hjälpte oss att få fram åtta kompetenta medarbetare som nu byggt färdigt fabriken. Fem personer är nu anställda och vi hade aldrig haft denna kvalitet på våra medarbetare utan den hjälp vi fick av arbetsförmedlingen.

Fabriken hade heller inte kommit till stånd utan alla engagerade företag som hjälpt oss bygga den. När vi haft det tufft har de ställt upp och hjälpt till, ofta på bekostnad av för lite sömn då dagarna blivit långa.

När vi får besök söderifrån samarbetar vi med Turistbyrån. Vår kontakt där är ett riktigt energiknippe, som hjälper oss planera aktiviteter.

Vi trycker etiketter hos ett lokalt företag och behöver vi avancerade svetsjobb eller dragning av el eller rör, så anlitar vi företagen på orten.

Denna krönika är en hyllning till Älvsbyn och det är verkligen inget fel i det. Älvsbyns företagarklimat förtjänar att uppmärksammas. Finns det inget negativt att säga då? Jo, kanske att fokuseringen på fritiden tar över ibland. Deadlines är inte alltid i främsta rummet. "Det tar den tid det tar" får jag höra ibland. Men vad var det vi sa? I Norrland hjälper vi varandra. Vi ställer upp. Vi tar oss tid att umgås. Vi löser problemen tillsammans. Vi gör saker ihop. Vad betyder då en deadline? Kanske inte så mycket. Ska bara försöka övertyga sörlänningarna om det...

Conny Coldevin
VD Älvsby Källa AB

Färre chefer

Den 1 april genomfördes en organisatorisk förändring i hemtjänsten.

Tidigare fanns fyra områdeschefer som både ansvarade för handläggning av ärenden som rör hemtjänst, färdtjänst och bostadsanpassning och var arbetsledare för hemtjänstgruppen i ett geografiskt område.

Nu är tjänsterna i stället renodlade så att två stycken är arbetsledare och tre är handläggare.

De två arbetsledarna är Åsa Södersten Åberg och Stig Söderström och de tre handläggarna är Kristina Boman, Marianne Rosengren och Anna Strömberg, som har en tillfällig resursanställning.

– Orsakerna till omorganisationen är dels att lagstiftningen ändrats både vad gäller handläggning och arbetsledning. Därför kan det vara en fördel att vara specialiserad på det ena eller det andra, säger Åsa Södersten Åberg.

– En annan orsak till omorganisationen är att allt fler äldre med behov av hemtjänst, larm, korttidsboende och färdtjänst bor kvar längre än tidigare i sina hem, vilket kräver fler hembesök och kontakter med handläggaren. Tanken är att det ska kunna göras effektivare om man bara håller på med handläggningsärenden.

– Dessutom blir det färre antal träffar att vara med på, eftersom områdescheferna var med både på handläggningsträffar och personlträffar.

I januari ska omorganisationen utvärderas.



Nyanställd

Karin Lundberg Bergstedt är chef för den nya barn- och familjeenheten.

Roligt och fritt men kan också vara tungt

– Det här arbetet kan vara jätteroligt, varierat med stor frihet och möjligheter att vara utomhus när det är fint väder, men det kan också vara jobbigt och man kan vara ganska utsatt, beroende på brukarens personlighet och behov.

– Vi tre kommer bra överens med våra brukare och trivs jättebra med jobbet.

Det säger Carina Nyström, Johan Norén och Ingvar Åberg som jobbar som personliga assistenter i Älvsbyns kommun. De jobbar oftast ett dygn i sträck. Skiftet börjar klockan 16 med en kort rapport från kollegan som sedan slutar sitt skift. Sedan gör de och brukaren middag, äter och tar del i någon kvällsaktivitet. De sover på jobbet, det vill säga hos brukaren i en säng bakom en skärm i vardagsrummet eller i ett särskilt rum. Varje personlig assistent har lakan och sängkläder och plats för en del personliga tillhörigheter hos brukaren.

– Jobbet är som ett andra hem. På morgonen stiger man upp, duschar, klär sig, gör i ordning frukost och går iväg till brukarens jobb eller tar det lugnt om det är helg, precis som hemma, säger Carina.

Varierar

– Arbetet varierar mycket beroende på brukarens handikapp, säger Ingvar.

Han är personlig assistent till Lars-Åke Andersson som har fysiska funktionshinder på grund av sjukdom.

– Lars-Åker är engagerad i politiken, i handikappfrågor och annat. Han vet vad han behöver hjälp med och säger hur han vill ha det både här hemma och när vi är ute på olika ställen, säger Ingvar.

– Andra brukare är mentalt handikappade eller multihandikappade. Att vara assistent till dem är annorlunda på många sätt. De har en god man som sköter deras ekonomi och inköp. De kan ofta inte tala om vad de behöver hjälp med eller hur det vill ha det, och en av våra viktigaste uppgifter är att stimulera dem att klara sig själva så mycket som möjligt, säger Johan.



Ingvar Åberg, Carina Nyström och Johan Norén är personliga assistenter till Lars-Åke Andersson, Daniel Lindgren och Mattias Lundberg. Det trivs med sitt jobb, inte minst för att det är fritt och varierat.

Personlig lämplighet

Oavsett handikapp så är den personliga assistenten med brukaren hela tiden, hemma som borta.

– Det ställer höga krav på personlig lämplighet men också på att brukare och assistent trivs tillsammans. Assistenten måste visa respekt för brukarens behov av privatliv. Det gäller att smälta in i brukarens vardag, och göra saker på det sätt brukaren önskar eller själv skulle ha gjort. Det krävs också förmåga att samspela med brukarens anhöriga, arbetskamrater, vänner och andra människor som finns runt honom eller henne, säger Carina.

En del brukare väljer själv sina assistenter. I annat fall är det arbetsledaren för de personliga assistenterna som bestämmer vem som ska jobba var.

Olika arbetsgivare har olika behörighetskrav på dem som anställs som personlig assistent. Älvsbyns Kommun kräver att man har undersköterskeutbildning, till exempel från gymnasieskolans omvårdnadsprogram. Någon särskilt utformad kurs för personliga assistenter är meriterande. Personlig lämplighet är också ett viktigt krav.

Upplev!

Använd sommaren till att se och uppleva bygden, oavsett om du bor här eller besöker Älvsbyn! Turistbyrån kan ge mer information och vägbeskrivning.

STORFORSENOMRÅDET

Storforsen

Det självklara utflyktsmålet i kommunen. Kan upplevas hur många gånger som helst och är lika majestätisk varje gång!

Storforsens naturreservat är ett mäktigt norrländskt älvlandskap och forsens är Europas största. Älven är omgiven av en urskogslig strandskog med rikt växt- och djurliv. I området finns också ett delta där vattnet stilla flyter fram.

Än i dag ser man byggnationer i älven som en gång gjordes för att underlätta flottningen. Då torrlades också en del av den gamla forsens. I "Döda fallet" finns jättegrutor och vattenslipade hällar.

Guidning av området bokas på Storforsens infocenter, där man också kan köpa souvenirer och norrländska produkter.

Vid selet nedanför ligger Storforsens hotell med underbar vy uppåt forsens och med en spångad gångbro längs forsens.

Hantverkshyddan vid parkeringen samt Kaffestugan och Storforsens Informationscenter vid forsens är öppna dagligen 11.00-18.00 i juni och augusti, 11.00-19.00 i juli.

Information: Storforsens Informationscenter 073-082 66 20, Turistbyrån 0929-108 60, Kaffestugan 0929-310 82, Hantverkshyddan 0920-311 06, www.alvsbyturism.se



Foto: Rebecca Öhman

Storforsens skogsbruks- och flottningsmuseum

Näringslivshistoria presenterad på ett intressant sätt. Här kan man bilda sig en uppfattning om skogs- och flottningsarbetarnas vardag och arbetsmetoder i svunna tider. Redskap, kojor, kolmila, tjärdal, stallar och

andra byggnader visar hur flottning och skogsarbete en gång bedrevs i Norrbotten.

Information: Storforsens Informationscenter 073-082 66 20, Turistbyrån 0929-108 60, www.alvsbyturism.se

Storforsens kapell

En av vår tids vackraste nya byggnader där naturen och norrbottnisk kultur på ett stilfullt och på samma gång modernt sätt har vävts in i arkitekturen. Här finns förmodligen Sveriges, kanske världens, vackraste altartavla - ett panoramafönster mot den mäktiga Storforsen. Kapellet är en fridfull plats för stillhet och ro.

Information: Storforsens hotell 0929-721 00

Upplevelseskogen Bredselsberget

En naturstig som kallas Upplevelseskogen Bredselsberget börjar vid vägen mitt emot Hotell Storforsen och går upp på berget längs en lättgången led. Efter vägen finns informationsskyltar som berättar om naturen och växtligheten. På berget finns en ny stuga och grillplatser med bänkar och vindskydd. Om man fortsätter längre upp på berget och går mer åt höger får man en fantastisk utsikt över Storforsen.

Information: Storforsens informationscenter 073-082 66 20, Turistbyrån 0929-108 60

Storforsens SkogsÄlva

I SkogsÄlvans hus är det lugnet som härskar, med utsikt över Piteälven och det norrbottniska skogskapet. Förutom att vara världshus och restaurang erbjuder SkogsÄlvan bland annat 6-håls vildmarksgolf, konferenser, bröllopfest och kick off.

Öppet dagligen 7 juli-10 augusti. Buffé serveras klockan 13.00-17.00. Övrig tid efter överenskommelse.

Information: Bertil Grahn 0929-340 03, 070-568 25 82, www.skogsalvan.com

RFN museum

En samling av historisk flygstutrustning. Museet är inrymt i en hangar på RFN utanför Vidsel.

Öppet för bokade turer med guidning av RFN Veteranklubb som ansvarar för museet.

Information: Vidsel Testrange 0929-370 00, www.vidsel.nu/rfnmuseum

KYRKMALMEN

Kyrkan

Ljus och vacker träkyrka från 1800-talets början. Mycket rofylld och sevärd.

Öppet till 31 augusti måndag-fredag 8.00-20.00, lördag 9.00-19.00, söndag 9.00-17.00.

Kyrkstugor

I området vid kyrkan finns ett 40-tal genuina kyrkstugor bevarade. De flesta är byggda under 1800-talet och många används än idag som övernattningsstugor. Det är trevligt att promenera runt bland de små pittoreska husen och känna historiens vingslag.



Knut Lundmark-monumentet

I området vid kyrkan finns ett monument till minne av professor Knut Lundmark. Han föddes i Krokträsk, Älvsbyn, 1889. Läraren i folkskolan uppmuntrade hans föräldrar att låta honom studera, först vid läroverket i Luleå och sedan vid universitetet. 1929 utnämndes han till professor i astrologi i Lund. Knut Lundmark gav ut många skrifter, bland annat boken "Astrologiska upptäckter" som beskriver flera tusen års samlad astrologisk forskning. Han var också en flitig skribent i många vetenskapliga tidningar och har fått epitetet "mannen som gav populärvetenskapen ett ansikte".

Bagerimuseum

Så gick det till när de första polarkakorna bakades! Bagerimuseet speglar bagerinäringen i Älvsbyn från sekelskiftet till idag. I byggnaden som är från 1920-talet har tre generationer av "Bagar Nilsson" arbetat. Här bakades "Tioöreskakan" föregångaren till dagens Polarkaka.

Öppet från och med 27 juni måndag-fredag 12.00-18.00, lördag 10.00-14.00. På onsdagar får man prova på att själv baka mjukkaka på gammalt sätt.

Information: Turistbyrån 0929-108 60, www.alvsbyturism.se

TREVLIKA UTFLYKTSMÅL

Bensinmuseum och Caltex-macken

En stor samling nostalgi! I bensinmuseet finns Sveriges största utställning av bensinmackar från 1920-tal till 1960-tal och annan kuriosa som reservdelar, reklamprylar och motortidningar.

Bensinmuseet är verkligen värt ett besök, även för den som inte har bilar och motorer som främsta intresse. I museet finns många föremål som den som inte är purung känner

igen från sin egen barndom eller ungdomstid. Samlarkort (filmstjärnor), badbollar, spel och pussel och mycket, mycket annat som man en gång fick eller kunde köpa på bensinstationerna. Besök museet någon dag, du kommer inte att ångra dig!

Öppet dagligen 22 juni-7 augusti klockan 12.00-16.00.

Caltexmacken står vid rondellen och kan beskådas av alla som passerar.

Information: Per-Olof Lindroth 0929-124 37, 070-378 21 60, www.caltex.nu



Laver

Laver är en kulturmärkt gruvby. Under andra världskriget fanns här en koppargruva som ledde till att ett modernt samhälle växte upp. Gruvbrytningen pågick under åren 1936-1946. Laver betecknades som "Sveriges modernaste samhälle" på sin tid. Området är med andra ord både intressant gruvhistoria och ett trevligt utflyktsmål.

Information: Turistbyrån 0929-108 60, www.alvsbyturism.se, www.alvsbyn.se

Kantarheden

På Kantarheden finns flera fornminneslämningar, bland annat rester från en stenåldersboplats och samiska eldhärdar. Man kan gå en fornminnesstig som är 1,5 kilometer förbi några av dessa. Vid stigens början finns en informationstavla som berättar vad man ska titta efter. Fornlämningarna är inte lätta att se i terrängen för den som inte är van att upptäcka dem.

På Kantarheden finns också många lämningar efter äldre tiders skogsbruk och tjärdalar.

Information: Turistbyrån 0929-108 60

Manjärv

I Manjärv finns en arkeologstig med stenåldersgravar, hyddbottnar, stenåldersboplatser, fångstgropar med mera. Under 3000 år höll jägare och fångstfolk till i detta område. I området finns ett tjugotal platser med spår av bosättningar samt två gravar med rödockra.

Information: Turistbyrån 0929-108 60, www.manjarv.com

Fällforsen

Två mil nordväst om Älvsbyn brusar Fällforsen med en fallhöjd av 11 meter. Här finns en laxtrappa där man om man har tur kan få se laxen ta sig upp. Rastplats och eldstad finns bredvid fallet.

Information: Turistbyrån 0929-108 60, www.alvsbyturism.se

NATURRESERVAT

Mer information

Älvsbyns Turistbyrå kan ge mer information om alla naturreservat: 0929-108 60, www.alvsbyturism.se, www.alsbyn.se

Hundberget och Rackberget

Trivsamt strövområde strax utanför samhället. Här finns en speciell växtmiljö där olika mer eller mindre sällsynta växter trivs, till exempel norna och guckusko. Området runt Rackberget är avsatt som naturreservat. Inom naturreservatet finns märkta stigar, en raststuga samt grillplatser. Från Hundbergets topp är det fin utsikt över Piteälven.

Naktebergets naturreservat

Ett riktigt vildmarksområde, till stor del beväxat med gammal granskog. Reservatet är ett 380 hektar stort urskogsområde i huvudsak bestående av upp till 200 år gammal tall- och granskog. Det reser sig högt, 350-560 meter över havet och har karaktär av fjällskog. På berget finns också hållmarkstallskog, myrar och två tjärnar med inplanterad fisk. Tjärnarna ligger i varsin djup sänka i granitberggrunden, utmejslade av glaciärtungor vid istidens början. Inom reservatet finns kungsörn och på fuktigare ställen växer orkidén norna.

Dubblabergen

Nytt naturreservat i detta stora sammanhängande naturskogsområde som i stort sett är opåverkat av skogsbruk. Terrängen är kuperad och mellan bergen och kullarna ligger vackra små sjöar och långsmala myrmarker. I områdets mitt finns en mycket gammal granskog som undkommit skogsbränder. I den nordvästra delen ligger den vackra sjön Hästtjärnen. Naturreservatet ligger i tre kommuner: Arvidsjaur, Piteå och Älvsbyn.

Storberget

Naturreservat bestående av liten tallskog på sydsluttningen av berget. Högre upp på hållmarkerna kring toppen har man god utsikt över sjöar och skogar kring Manjärv.

Åträsk

Naturreservat med tallskog på grovblockig

morän vid sjön Abborttjärnen. I västra delen ligger ett par mindre myrar omgivna av sumpskog. Här kan man hitta skogsnäva och mossviol.

Vitberget

Urskogsberg med både gran och tall. Kommunens och landskapet Norrbottens högsta berg, 594 meter över havet. Raststuga på toppen. Naturreservatet med små tjärnar och kärrmarker med orkidén Jungfru Marie nycklar. På nordsluttningen finns den vackra laven långskägg, som bara växer på fyra platser i länet.

Långträskberget

Litet urskogsreservat på Långträskbergets sydöstra sluttning, med gran och tall och ett stort inslag av sälg. På tidigare brunna marker växer gott om asp. Doftticken och andra vedlevande svampar trivs här.

SPORT & ÄVENTYR

Kanis Action Center

Bikepark med banor i olika längder och svårighetsgrader. Liftan är öppen vissa helger under sommaren.

Information: Kanis Action Center 070-292 79 74, www.kanisactioncenter.se

Canis Hästkrafter

Häst- och djurverksamhet inriktad på både turism och terapi. Här kan man bland annat följa med på olika aktiviteter, vara på läger, eller hjälpa till med skötsel av djuren. Turridning, handikappridning och hästkörning.

Information: Annica Nyberg 070-573 26 66, www.canishastkrafter.se

Äventyrsridning med Udda Äventyr

Udda Äventyr är ett företag som erbjuder vildmarksridning med cowboystuk. Även andra typer av aktiviteter kan anordnas genom företaget.

Information: Richard Öhman 0929-511 70, 070-585 11 71, www.uddaeventyr.com



Foto: Felix Oppenheim

(fortsättning på nästa sida)

På land och vatten

Härliga möjligheter till naturupplevelser, fiske och försrättning. Konferensmöjligheter eller firmafest i Nattbergsstugan. Bastu och badtunna.

Information: Viktoria Kärrman 070-218 23 36, www.plov.nu

Naturfiskeguiden

Guidade fisketurer för grupper och enskilda, utbildning inom allt som rör flugfiske, enkla överlevnadskurser samt gäddsafari.

Information: Kaj Kottelin 0929-556 03, 0731-839 582, www.naturfiskeguiden.com

Björntorparn

Guidade turer till björnidén, älgafari och god mat ute i skogen.

Information: 070-605 78 33, www.bjorn-torparn.se

Hundkapp på Kanisbanan

Älvsbybanan anses vara en av landets finaste hundkapploppningsbanor. Banan ligger två kilometer utanför Älvsbyns centrum alldeles vid foten av Kanisberget. I augusti arrangeras Elitloppet. Se annonsering och evenemangskalender på www.alvsbyn.se

Information: Jeanette Lundgren 073-816 65 68, www.norrbottnenshundkapp.se

Motorsport på Höghedenbanan

Under sommaren anordnar Älvsby motorsällskap ett antal rallycross- och folkracetävlingar. Se annonsering och evenemangskalender på www.alvsbyn.se

Information: Älvsby Motorsällskap 0929-555 97, www.alvsbynsms.nu

Segelflyg på Höghedens flygfält

Pröva dina vingar med Älvsby Segelflygklubb demonstrationsflygningar!

Information: Älvsby flygklubb 0929-558 10, Urban Zolland 070-663 95 34, www.alvsbyflygklubb.se

Glidflygarna

Norrbottnensklubben Glidflygarna har medlemmar i Älvsbyn som bland annat brukar flyga från Lillkanisberget.

Information: Linda Åström 070-337 75 35, www.glidflygarna.se



Klättring

I Älvsbyns kommun finns flera riktigt bra platser för sportklättring och bouldering. Klubben Luleklättrarna har medlemmar från hela Norrbotten. De håller ofta till vid olika berg i Älvsbyn. Bland annat har de kurser på Dödlarsberget, där det också finns leder i alla svårighetsgrader. Hundberget, Kålsberget och Kantarberget är andra bra klätterställen.

Information: Anders Strömberg 070-311 51 33, www.luleklattrarna.se



Naturpasset

Älvsby IF Orienteringsklubb har satt ut orienteringskontroller på och vid Kålsberget vid Högheden. Det finns ett 20-tal kontroller och man kan gå eller springa till så många man vill vid olika tillfällen och i valfri ordning. Bra och rolig motion i ett jättestort landskap! Naturpasset med karta och startkort kostar 30 kronor och finns att köpa på Turistbyrån, OK och Älvsby Sport & Fritid.

Information: Turistbyrån 0929-108 60, www.orientering.aif.nu



Gratis fiske för barn

Gårdings i Älvsbyn är en av de affärer i Sverige där barn upp till 13 år i sommar kostnadsfritt får låna fiskeutrustning, en fiskehandbok, en fiskefilm och ett fiskekort som gäller i mer än 1 000 vatten i Sverige.

LITE AV VARJE

Handelshuset

Butik med konst och hantverk från när och fjärran samt lokala delikatesser. Mycket gott och vackert på samma gång! I samma lokal finns även Älvsbyns Turistbyrå som bland annat ger information om vad ortens turist- och upplevelseföretag erbjuder.

Öppet måndag-fredag 10.00-18.00, lördag 10.00-14.00.

Grupper är välkomna även andra tider efter överenskommelse.

Information: Handelshuset 0929-100 60, www.handelshusetab.se

Skatauddens lantgård

Skatauddens lantgård i Lillkorsträsk drivs som ett modernt familj jordbruk av fjärde generationen jordbrukare. Välkommen på besök!

Här kan du även "bo på lantgård" i en nytimrad stuga med utsikt över sjön eller i bagarstugan. Vedeldad bastu och bastuflotte. Barnvänlig badstrand med grillplats, båt och kanot. Mjölkkor och katter på gården. Hembageri i grannhuset.

Information: Irene och Ulf Johansson 0929-134 06, www.alvsbyturism.se

Wårdshuset Bergsparken

Mycket vackert beläget utflyktsmål i backen mellan Rackberget och Piteälven. Bed & Breakfast, konferenser, temadagar och festarrangemang.

Information: Inga-Britt Sundström 0929-130 50, 070-898 00 23, www.bergsparken.se

Nyfors Konferens & Camping med Nyforsbadet

Utomhusbassäng och en liten pool för de allra minsta. Duschar och bastu. Hotellrum, stugor och husvagnsplatser.

Öppet dagligen 10.00-18.00.

Information: Nyfors Konferens & Camping 0929-556 30, restaurangen 076-148 93 07, www.nyfors.nu

Minigolf och Sommarkafé

I Lomtjärnsparken finns en minigolfbana med 9 banor. Betalar och hämtar klubbor och bollar gör man i Turklöverns kioskbutik vid torget.

I parken kan man även fika i sommarkaféet.

Övrabyns Boende

Bed and breakfast i lantlig miljö, 3 kilometer utanför Älvsbyn och 50 meter från Piteälven med möjligheter till fiske med mera. Möjlighet till frukost eller självhushåll.

Information: 0929-230 54, 070-682 26 54, www.ovrabynsboende.se

Hotell Storforsen och Storforsens camping

Hotell och camping vid forsens fot.

Information: 0929-721 00,

Polar Hotell

Hotellet i centrala Älvsbyn.

Information: 0929-557 40, www.polarhotel.com

Älvsby-Lottorna 70 år

Den 15 augusti firar Älvsby Lottakår sitt 70-årsjubileum med besök av rikslottachefen Annette Rihagen, lottakårens generalsekreterare Helene Rådemar och hemvärnschefen Stig-Olof Skott.

70-årsjubileet kommer att firas med inbjudna gäster. Det blir besök i Storforsen, middag i Bergsparken, tal och utdelning av årsnålar.

Älvsby Lottakår har idag 26 medlemmar. Nästan alla har varit med länge. Fem stycken har varit med i mer än 50 år och 17 av de övriga har varit med i mer än tio år.

Varje vecka träffas en del av lottorna på en studiecirkel där de tar upp olika intressanta

ämnen, till exempel sådan som rör hälsa, natur och kultur.

Älvsby Lottakår bildades 1939. Den första kårchefen hette Anna Nilsson. Hon var kårchef i sju år. Efter henne fanns det åtta andra kårchefer fram till 1993 när nuvarande kårchef Eina Öberg tog över.

Foto framsidan: Anders Sjäden/Försvarets bildbyrå

Britt-Marie Söderlund och Inger Eriksson håller i fanan som Älvsby Lottakår fick av kungen på nationaldagen 1989. Sittande från vänster: Lisa Edström, kårchef Eina Öberg och Gunnel Nilsson.



Älvsby IF 100 år 2009

Sista veckan i augusti hålls Älvsby Idrottsförenings 100-årsjubileum med uppvisningar, prova på-aktiviteter, parad och mycket annat. Skidskytte-VM-drottningen Magdalena Forsberg föreläser om hur drömmar blir mål.

Redan 1909 bildades Älvsby IF. Sedan dess har föreningen bedrivit träning och tävling i många olika idrotter. Föreningen är idag en alliansförening med nio medlemsföreningar som tillsammans har verksamhet i nio

olika idrotter; fotboll, ishockey, längdskidor, orientering, skidororientering, skidskytte, gymnastik, konstakning och handboll.

100-årsjubileet firas sista veckan i augusti med olika aktiviteter. Bland annat kommer Magdalena Forsberg till Älvsbyn och håller en intressant föreläsning. Förhoppningsvis kommer hon även att delta i en prova på-kväll som Älvsby IF Skidskytte arrangerar på skidskyttebanan.

På fredagkvällen blir det aktiviteter på och runt Älvåkra IP och i sporthallen. Rullskidrace, sprintorientering, gymnastikuppvisningar och diverse annat kul står på programmet. Senare på kvällen blir det musikunderhållning.

På lördagen kommer hela ÄIF att göra en karnevalliknande parad genom samhället, ikädda gamla och nya tränings- och tävlingskläder. Därefter delas stipendier ut och det blir uppvisningar.

På lördagkvällen hålls den stora jubileumsmiddagen för medlemmar och inbjudna gäster.

Dagen efter arrangeras fotbollens dag.

Carinas

Må Bra-Tips



Nyttigt tips till stressfri semester – gör den mobilfri!

Mobilfri semester kanske är något för dig?

Känner du dig stressad av din mobiltelefon? Stänger du av den ibland eller lämna den hemma när du åker bort? Hur känns det då? Blir du stressad av att inte vara tillgänglig hela tiden? I så fall kan det vara dags att ändra färdriktning i ditt liv, för känslan av att inte vara tillgänglig kan stressa dig mer än du tror.

Tillgänglighetsstress påverkar förmågan att fokusera och du kan tappa kontrollen över tillvaron. Du kan uppleva att du aldrig är riktigt närvarande eftersom mobilen stjäl mycket uppmärksamhet. Det leder till ännu mer negativ stress.

Om du brukar känna att det är livsavgörande att alltid ha på mobilen föreslår jag att du provar att ta en mobilfri semester. Om det känns svårt, så prova åtminstone att lämna mobilen hemma när du är ute på cykeltur eller på badstranden. Prova sedan att stänga av den några dagar.

En skön promenad längs strandkanten eller en skogsvandring i det gröna, utan mobil, är ett bra sätt att koppla av! Lycka till!

Carina Malmgren

friskvårdskonsulent, Älvsbyns kommun



Ökad tillgänglighet i Storforsen

Nya spångar och räcken. Förlängd spång upp mot forsen från bron över Varjisån. Nya bord, bänkar och grillplatser och nya toaletter.

Det är i huvudsak de fysiska förbättringar som kommer att göras i Storforsen i det EU-finansierade projektet "Ökad tillgänglighet och säkerhet i Storforsens naturreservat". Projektet har påbörjats i vår och ska pågå under tre år.

– Det blir en upprustning av området. Framför allt blir det säkrare att vistas här, säger näringslivssekreterare Randolph Eriksson som är projektledare för Storforsenprojektet.

– Det blir också en anpassning av området till det ökande besöksantalet och det utökade antalet grupper av besökare som kommer hit. Förutom familjer med små barn kommer även yngre par hit och stannar hela dagar. De grillar, badar, solar och mår gott.

Kulturarrangemang

Projektet har också ett annat syfte; att öka aktiviteterna och kulturarrangemangen i området året runt och därmed öka antalet besökare ytterligare.

– Ett exempel på det är den julmarknad som Handelshuset arrangerar den 5-6 december i år, säger Randolph Eriksson.

Kostnad

Kostnaden för projektet är beräknad till knappt 7,5 miljoner kronor. EU står för



Så här kommer de nya och säkrare räckena att se ut, visar Randolph Eriksson.

hälften av kostnaden. Övriga finansiärer är Länsstyrelsen i Norrbottens län, Norrbottens läns landsting, Norrbottens Museum, Hotell Storforsen och Älvsbyns kommun. Kommunen bidrar dock inte med pengar, utan med så kallad egen insats, det vill säga projektledning, administration, en del material med mera.

– Jag är väldigt nöjd att vi fick igenom detta som ett EU-projekt. Åtgärderna var

nödvändiga och på det här sättet får vi mer för våra kostnader eftersom EU bidrar med lika stor del som de övriga finansiärerna bidrar med, säger Randolph Eriksson.

Arbetet med projektets första etapp utförs av VTAB. Det påbörjades i början av maj. Eftersom besöksantalet i området är som störst under juli månad görs ett uppehåll i arbetet då.

Tidigare förbättringar i Storforsen

Genom åren har en hel del förbättringar gjorts i Storforsen, till stor del finansierat med EU-pengar.

Scenen, scentaket, vägen till scenen, skogsparkeringen, eldplatser, förråd, upprustning av skogbruksmuseet, flyttning av kojor och skyltning vid Storforsen är exempel på sådant som tidigare har medfinansierats med eu-pengar.

Bron vid selet som byggdes sommaren 2006 var ett annat stort EU-projekt i området. Samtidigt drogs en kommunal vattenledning upp till restaurangen, kaffestugan och parkeringen.

Kommunen sköter

2007 hade länsstyrelsen restaurangen och skötseln av Storforsenområdet ute på upp-

handling, men fick inga anbud. I stället blev det så att Älvsbyns Kommun tog över skötseln mot en ersättning från länsstyrelsen. Hotell Storforsen åtog sig att driva kaffestugan under sommaren och restaurangen vid större evenemang och beställningar. Handelshuset startade försäljning och turistinformation i restaurangbyggnaden och Vidsels bygdeförening fortsatte att sälja hantverk i Hantverks-hyddan på stora parkeringen.

En vaktmästare säsongsanställdes i reservatet. På vintern började man ploga vägen och parkeringen samt hålla stora spången ut till forsen skottad.

– Det blev även tillåtet att köra hundspann i området samt skoter till parkeringen. Detta plus bron över Varjisån har markant ökat besöksantalet under vintern, säger Randolph Eriksson.



HANDELSHUSET

har kommit för att stanna

För fyra och ett halvt år sedan, i januari 2005, öppnade Kristina Bergvall och Birgitta Forsman Handelshuset i Älvsbyn. Utan tvekan var det en och annan i Älvsbyn som tvivlade på att deras affärsidé skulle fungera, men nu har de visat att bara man tror på sin idé och är beredd att satsa hårt arbete så går det!

– Vi träffades på Nolia hösten 2004. Då hade vi var sitt litet företag som inte räckte att leva på för någon av oss, och började prata om att starta något tillsammans, berättar Kristina.

– Det fanns inget ställe i Älvsbyn med samlad försäljning av lokalt hantverk och delikatesser så vi bestämde oss för att börja med det, säger Birgitta.

– Ganska snart började vi också fundera på möjligheten att driva turistbyrån, fortsätter hon.

2006 blev det också så och i samma veva flyttade de till nuvarande lokal i samma hus som Systembolaget.

Bred verksamhet

Verksamheten har successivt utökats. Det började med försäljning på kommission av hantverk från privata tillverkare och företag samt delikatesser, souvenirer och andra produkter som de själva köper in. Sedan blev det import av ullstövlar från Ryssland. 2006 började de som sagt driva turistbyrån och anställde i och med det en person på halvtid. Året efter startade de Storforsens Informationscenter, där ytterligare 3-4 personer jobbar under sommaren.

– Utlämning av paket som skickats med Schenker till privatpersoner, fiskekortsförsäljning och försäljning av biljetter till olika evenemang är exempel på annat som Handelshuset gör och som kommit till allt eftersom.

Fortsatt utveckling

– Tillsammans gör de olika verksamheterna att det går runt. Men egentligen har Handelshuset större kapacitet än det finns turister i Älvsbyn. Därför försöker vi bland annat få hit fler bussgrupper, säger Kristina.

– Vi utvecklar hela tiden med nya produkter och ökad kvalitet, men också helt nya verksamheter. Julmarknaden som vi ska hålla i Storforsen till andra advent är en sådan, säger Birgitta.

– Den kommer att genomföras i samarbete med hantverkare, turistföretag, Vidsels och Bredsels byaföreningar och Hotell Storforsen. Det blir olika aktiviteter och programpunkter både inne och ute i museiområdet, fortsätter hon.

Mycket jobb och roligt

– Det har varit mycket jobb, lite ledighet, stort ansvar och stor osäkerhet under de här åren, men samtidigt fantastiskt roligt. Sär-

skilt roligt är det med alla människor vi träffar, inte minst alla som tycker det är roligt att vi finns. Det får vi faktiskt ofta höra.

Förutom de som jobbar i Handelshuset, Turistbyrån och på sommaren i Storforsens Informationscenter, är mer än femtio hantverkare, ett tjugotal turistföretagare och en hel del andra delaktiga i verksamheten på något sätt.

Hemsida:

www.handelshusetab.se

www.alvsbyturism.se



Birgitta Forsman och Kristina Bergvall driver Handelshuset i Älvsbyn tillsammans.

Vitaminkick för Korskyrkan

Invandrare och asylsökande som sökt sig till Korskyrkan i Älvsbyn har medfört att församlingen sjuder av liv som aldrig förr, med nya verksamheter för olika åldrar.

1937 var 18 älvsbybor medlemmar i Piteå Baptistförsamling. Tillsammans bestämde de sig för att bilda en egen församling som kom att heta Älvsby Baptistförsamling. De hyrde en liten stuga på Bäckgatan 4. Den kallade de Smyrna och använde som kapell.

Ungefär ett år senare började de bygga ett eget kapell. Det fick heta Ebeneser och är samma byggnad som numer kallas Korskyrkan.

Församlingen har 43 medlemmar och förde en tynande tillvaro med små framtidsutsikter till för åtta-nio år sedan.

– Då fick vi kontakt med asylsökande och invandrare i Älvsbyn och det har inneburit en radikal förändring för församlingen, säger ordföranden och pastor Ivan Lundberg.

Varje torsdag, fredag och söndag är det samlingar av olika slag i Korskyrkan. Majoriteten av besökarna kommer från olika länder.

– De flesta av dem har en kristen bakgrund, men även några muslimer och sikher

kommer hit, berättar Malte Sandberg som är föreningens kassör och församlingens vice föreståndare.

– Alla är välkomna, fortsätter han, och det har blivit mest invandrare som kommer. Vi skulle gärna även se fler svenskar här.

Sångstund och samvaro

På torsdagar börjar samlingen med en sångstund där alla kan önska vilka sånger de vill sjunga. Sedan är det en stunds bön innan det bli fika.

– Ibland är det extra gott fika för att fira att någon har fått uppehållstillstånd, säger Ivan Lundberg.

Efter fiket delar man in sig i olika grupper för bibelsamtal. I en grupp är de som förstår svenska och i en grupp de som ännu inte gör det.

– Jag leder den ena gruppen på engelska och ibland har vi någon som tolkar till exempel till arabiska, amarinja eller tigrinja, säger Malte.



Samtidigt träffas barnen och ungdomarna i olika grupper efter ålder och har aktiviteter som passar. Sånger och berättelser för dem som kan sitta still och barnvakt för de allra minsta.

Öppet Hus och svenskundervisning

På fredagkvällar är det Öppet Hus för ungdomar i Korskyrkan. Även då är det mest asylsökande och invandrade ungdomar som kommer.

– De spelar spel som biljard och nintendo. Fikar och umgås. Några är med i en gitarrkurs och lär sig spela och en del deltar i bibelsamtal, säger Ivan.

Sedan i höstas leder Malte, som är pensionerad lärare, även svenskundervisning en gång i veckan i Korskyrkan.

– Man kan säga att det är ett komplement till kommunens SFI (Svenska för invandrade). Jag förbereder varje lektion med ett eget material, men måste vara flexibel för det är inte ovanligt att de tar med sig vänner som inte varit med tidigare, berättar han.

– Totalt har cirka 40 personer varit med. En del kommer varje gång, en del följer bara med någon gång. Invandrarna har betytt mycket för Korskyrkan i Älvsbyn.

– Dessa människor har blivit en riktig vitaminiinjektion för församlingen. De inspirerar oss med sin sång och sin entusiasm.

Hemsida: www.ksn.se/korskyrkan



Ivan Lundberg, Malte Sandberg, Elisabeth Berggren och Ulla Gustavsson är fyra av Korskyrkans medlemmar som ansvarar för samlingarna i kyrkan, dit många asylsökande och invandrare från olika länder kommer.

Vill du att din förening ska presenteras i Älvsbybladet?

Kontakta Älvsbyns kommun, tfn 0929-170 00, eller e-post: redaktor@alvsbyn.se

Nytt i Lomtjärnsparken

Älvsbyns Fastigheter ska upprusta Lomtjärnsparken i sommar. Lekplatsen kommer att få ny utrustning som ska byggas på en stor stötdämpande gummitatta, i stället för som idag på sand, för att göra den tillgänglig även för rörelsehindrade barn.

En pulkbacke kommer att göras i ordning snett bakom, till vänster om scenen, och vid tjärnen, på slutningen mot Östermalmsleden kommer kvällssolplatser med gradänger (trappavsatser) att byggas.

Tillgängligheten ska förbättras med ny asfalt på gångvägarna och bättre nedfarter till parken. I förslaget till vad som ska göras i Lomtjärnsparken



finns ytterligare ett stort antal förslag, allt från solbad- och picnicplatser till multiarena för olika sporter. Förslaget ska ligga till grund för en fortsatt långsiktig utbyggnad av Lomtjärnsparken, har kommunstyrelsen beslutat.

Träff för dig som är anhörig till någon med psykisk ohälsa

Om du är mamma, pappa, make, maka, sambo, syster, bror, barn, släkting eller nära vän till en person med psykisk ohälsa är du välkommen på anhörigräff för att få information och samtala med andra i samma situation.

Vi träffas onsdagarna 8/7 och 19/8 klockan 18.00 på Dagcenter, Lövgatan 1, Älvsbyn.

Medverkar gör kommunens personliga ombud Niklas Hansson och Pia Lundh, samt projektledare för anhörigstöd Margareta Åkerlund.

Frågor besvaras av Margareta Åkerlund, tel 0929-172 81 eller 070-889 85 02.

NOTISER

Bibliotekets sommartider

Biblioteket i Älvbyn, till och med 31 augusti:
måndag och onsdag 11.00-18.00
tisdag, torsdag och fredag 11.00-15.00

Biblioteket i Vidsel, juni och augusti:
onsdag 12.00-15.00
torsdag 12.00-15.00, 16.00-18.00
Juli stängt.

Konsumentvägledning i sommar

Konsumentvägledaren har telefontid måndagar och tisdagar kl 8.30-9.30. Tel 0929-171 31. Alla besök måste bokas. Konsumentvägledningen är stängd 22 juni-12 juli och 27 juli-2 augusti.

Den som tänder har ansvaret

Många skogs- och gräsbränder beror på att människor gjort upp en liten korv- och kaffeeld men inte följt några enkla råd. Tänk på att det är den som håller i tändstickan som har ansvaret!

Först och främst är det viktigt att hitta en bra plats att elda på. Välj helst en eldstad. Om det inte finns ska du välja en lugn och skyddad plats så nära vatten som möjligt. Bygg med sand och stenar. Elda aldrig direkt på bergshällen.

Om det blåser finns det risk för gnistspridning. Se till att inga gnistor kan blåsa in mot land eller mot skogen. Släck noga innan du lämnar platsen!

Om du tänker bränna ris eller gräs ska du ringa 0920-22 17 10 och anmäla det innan du börjar.

Ring 112 direkt om en eld brinner utan kontroll. Vänta inte!

Hyr flytväst på Selholmens Camping

Kommunens flytvästar finns under sommaren till uthyrning på Selholmens camping

för endast 5 kronor per dygn. Billigare livförsäkring kan man nog inte få.

Flytvästarna finns i alla storlekar. Tänk på att det inte bara är barn som fort blir nedkylda i vatten!

Receptionen har öppet varje dag klockan 7.30 - 21.00. Telefon 0929-172 05.

Lekplatser rustas upp

Älvsbyns Fastigheter har fått 800 000 kronor från kommunen för att fortsätta att rusta upp kommunens lekplatser i sommar.

Rådgivning om alkohol och narkotika

Socialsekreterare Jonas Sundkvist kommer att svara på frågor och ge rådgivning om alkohol och narkotika i ett särskilt rum på biblioteket en eftermiddag varje vecka från och med i höst.

Den som vill prata med någon och kanske veta vilken hjälp som finns att få, kan komma till biblioteket och prata med Jonas. Bäst är att boka tid innan, men det går även bra att bara dyka upp. Samtalen är kostnadsfria och man hamnar inte i något register för att man varit där.

Telefonnummer och veckodag kommer att annonseras när verksamheten kommer igång.

Luppen

Till hösten kommer alla elever på högstadiet och gymnasiet att få svara på en enkät med frågor om vad de tycker och tänker.

Enkäten kallas LUPP. Det betyder Lokal uppföljning av ungdomspolitiken. Enkäten innehåller frågor om många olika saker som till exempel hur det är i skolan, på fritiden, hur långt de egna pengarna räcker, vad man vill ha för utbildning och jobb, vad man tror och hoppas om framtiden, hur det är att bo i Älvsbyn, var man vill bo om några år, var man tror att man vill bo om tio år och vad som påverkar alla de här sakerna. Man får

helt enkelt svara på hur man tycker att olika saker i samhället är och vad man tycker är viktigt.

När svaren har sammanställts får politikererna och tjänstemännen i kommunen resultatet och kommer att använda dem som grund för olika beslut.

Bassängen i Nyfors

Utomhusbassängen i Nyfors är öppen varje dag under sommaren klockan 10.00-18.00. Telefon 0929-556 30.



ÄLVSBYBLADET

Ansvarig utgivare

Magnus Nordström

Redaktör

Peter Lundberg

Adress

Älvsbyns kommun, 942 85 Älvsbyn
www.alsvbyn.se
Tfn: 0929-170 00 vx, fax: 0929-174 00

Text/reportagefoto

Elisabet Nordebo

Original/Tryck

Älvsby-Tryck AB, Älvsbyn



ÄLVSBYNS KOMMUN

Nyckeln till närhet

Närhet till djur och natur. Närhet till kust och fjäll. Men framför allt har du närheten till människorna, glädjen och skratten. Och med Luleå, Boden och Piteå inom räckhåll har du tillgång till hela utbudet av natur, kultur och stadspuls. Välkommen till stillheten och lugnet i Älvsbyn - Norrbottens pärla.

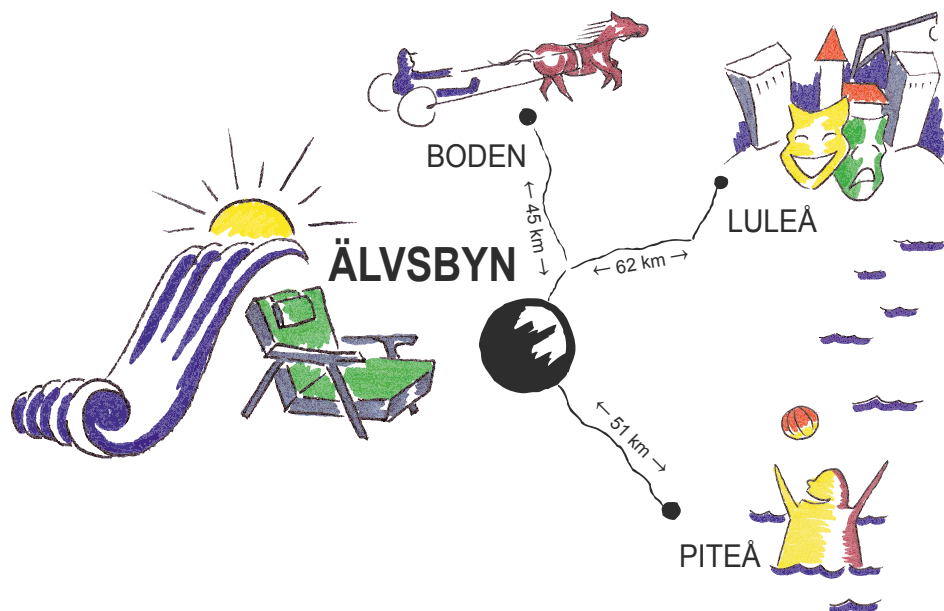


Illustration: www.artbynick.se
Foto: Peter Lundberg, Ulf B. Jonsson, Lennart Kekkonen.



Nyfors campingplats har utomhuspool. Övriga campingplatser i Älvsbyns kommun är Selholmens camping, Storforsens camping och Wårdshuset Bergsparken.



Älvsby köpmannaförening anordnar tillsammans med Piteå-tidningen årligen en löpartävling för barn. Förra årets knallepp samlade som vanligt en stor skara barn i ett flertal tävlingslopp.



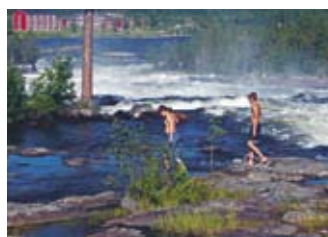
För första gången i Älvsbyn spelas en sommarfars. Det är den lokala gruppen Äxter som framför farsen "Hemlighuset" av Curt Petterson och Krister Claesson. Premiären är den 16 juli.



Naturen med berg, sjöar, älv och öppna landskap skapar möjlighet för många olika aktiviteter. Naturreservaten är trevliga utflyktsmål, några av dem har grillplatser och raststugor. Här kan du njuta av en storslagen natur och sällsynta växter.



Diggiloo-gänget besöker Storforsen i Älvsbyn även i år. Bilden är från förra årets föreställning på Storforsens uts scen. Älvsbyn bjuder även i sommar på hundkapplöpning, rally- och skotercross.



Storforsen har en fallhöjd på 82 meter och är en mäktig syn. Runt forsen finns spångar, grillplatser och små bassänger som naturen skapat bland klipporna. I hotellets restaurang kan du äta en god middag medan du njuter av utsikten.

NÅGRA EVENEMANG

Festspel i Piteå Älvdal

Konsserter i Älvsby kyrka
25 juni Visa på annorlunda vis
27 juni From Castle & Cottage

30 juni – 1 juli
Älvsbyns Marknad

3 juli
Knalledagen och Knalleppet

8 juli
Allsång i Lomtjärnsparken

11 juli
Vissträskdagen

Sommarfesten 13-19 juli

14 juli
DIGGILOO i Storforsen

15 juli
Allsång i Lomtjärnsparken

16-18 juli
Sommarfars "Hemlighuset"

18 juli
Sommarröj, Loppis och Småstjärnorna
i Lomtjärnsparken
Radiolaget i fotboll på Älvåkra IP

25 juli
50-års hemvändarjubileum, Granträsk

29 juli
Rallycross, Höghedenbanan

9 augusti
Hundkapplöpning, Elitloppet

22 augusti
Tjårdal i Storforsens naturreservat

5 – 6 december
Julmarknad i Storforsen

För alla evenemang och senaste
ändringar se
www.alsvbyn.se/evenemang

NÅGRA BESÖKSMÅL

Storforsen
Europas största obundna fors med
"Döda fallet", jättegrytor & raviner

Bensinmuseum
Sveriges största (400 kvm) utställning
av bensinmackar från 20 till 60-tal.

Kyrkmalmen
Kulturellt centrum med kyrka och
kyrkstugor, bagerimuseum.



ÄLVSBYN

norrbottens pärla

Kontakta turistbyrån för mer information
om aktiviteter, logi och övrigt.
Tel +46(0)929-108 60.
www.alsvbyturism.se