



Kommunrådet ser en ljusnande framtid



Ola utökar sin verksamhet i Älvsbyn



Populär fiskeförening



Sommarens aktiviteter!

älvsbybladet

NR 2 / 2012

INFORMATION FRÅN ÄLVSBYNS KOMMUN

**Trevlig
sommar!**



Krönikan

"Den ljusnande framtid är vår"

Sommaren är här. En härlig årstid. Nyligen hördes glada tillrop vid skolor, gymnasier och universitet från elever och studenter som tagit examen på olika nivåer.

Här i Älvsbyn har vi också anledning att le. Det stora jublet väntar vi ännu lite grand med. Men i årtal har vi politiker tillsammans med tjänstemän, företag, allmänhet och andra myndigheter noggrant gjort vår läxa. Snart får vi veta hur vår "tentamen" gått.

Känslan är god. Många omvälvande men positiva saker väntar runt hörnet. Älvsbyn står i centrum för en rad satsningar som inom en ganska snar framtid kan vända den negativa befolkningstrenden och sätta snurr på alla hjul i vår kommun.

Att vi lyckades genomföra bygget av godsterminalen kan visa sig mer betydelsefullt än någon först kunde ana. För jag börjar bli allt mer övertygad om att gruvbrytningen i Laver återupptas av Boliden. Det enda som kan sätta käppar i hjulet för denna gigantiska investering är politisk instabilitet i Asien och fallande kopparpriser.

Tänk att provborrningarna som gjorts visar på en fyndighet jämförbar med Aitik! En ny gruva innebär hundratals nya arbetstillfällen, inflyttning och många sköna miljoner i ökad omsättning till handeln. Det i sin tur leder till växande skatteintäkter vilket borgar för en fortsatt välfärd och en god service i kommunen.

Men mitt i all eufori (populärt ord i dag efter Loreens seger i Eurovisionsschalgerfinalen) får vi inte glömma den grund som Älvsbyn vilar på i

form av duktiga människor och välskötta företag. Stora som små. Alla är viktiga.

Turismen är den snabbaste växande industrin och jag hoppas många tar chansen att utveckla företag inom branschen i Älvsbyn. Det nya hotell- och turismprogrammet på gymnasiet bär förhoppningsvis frukt om några år. Även på den fronten står vi väl rustade och en liten, men ack så viktig, detalj i det utvecklingsarbetet blir vårt nya resecentrum vid järnvägsstationen.

Går allt som vi hoppas och tänkt måste Älvsbyn som helhet dansa i takt med utvecklingen. Ett första steg mot ett modernare och attraktivare samhälle är den nya översiktplanen som bland annat rymmer tre nya bostadsområden i Älvsbyn plus en rad attraktiva tomter med strandnära boende. Livskvaliteten här är god. Men den kan bli ännu bättre.

Vi står redo att välkomna nya barnfamiljer och kan locka med Sveriges - ja, kanske Europas modernaste skola. Något som höjer den pedagogiska verksamheten och förbättrar arbetsmiljön för både lärare och elever. För de allra minsta bygger vi om Bäckskolan. Det gytter av lokaler med varierande kvalitet som vi tidigare haft försvinner därmed.

Lekentomten ska förhoppningsvis också byggas med både affärslokaler och boende. Min önskan är att landstinget flyttar vårdcentralen till den nya fastigheten som kommer att erbjuda moderna och ändamålsenliga lokaler.

Jag står beredd att, tillsammans med nytexaminerade studenter, stämma in i Studentsångens textrad; "Den ljusnande framtid är vår".

Med vänliga sommarhälsningar
Bill Nilsson, kommunalråd

Starka varumärken i Älvsbyn

Älvsbyn har två av landets starkaste varumärken i Polarbröd och Älvsbyhus. Det är få landsbygdskommuner förunnat och visar på en stark entreprenöranda och goda företagstraditioner. Nya branscher har tillkommit och blir allt betydelsefullare.

Biltestverksamheten och Arctic Falls genererar över 6 000 gästnätter varje år. Filminspelningarna av "En enkel till Antibes" och "Isdraken" resulterade i 4 500 övernattningar i kommunen. Desutom lockar flygbasen RFN allt fler internationella kunder. Fordon, film och flyg. Tre nya näringar som alla börjar på bokstaven F som i framtid!

Visionsarbete för Vidsel och Visträsk

Älvsbyn är en vacker del av Sverige och världen med Europas största obundna vattenfall inom sin kommungräns. Naturen borde fler få ta del av.

– Men då krävs ytterligare ett antal duktiga turistentreprenörer av Rikard Öhmans kaliber, säger Bill Nilsson, kommunalråd.

Turismen kan bli ett verktyg för utvecklingen i byarna.

– Jag är ganska säker på att exempelvis Storforsenområdet kan nyttjas på fler och för naturen bra sätt, betonar Nilsson.

Färskt drickbart vatten, direkt ur älvar och bäckar, är få förunnat. Moder Jord bjuder även Älvsbyn på midnattssol och midvintermörker liksom flammande norrsken. Produkter som ingen i mer befolkade trakter kan kopiera!

– Vi har sökt pengar hos länsstyrelsen för en studie som ska utmytna i ett visionsarbete för byarna Vidsel och Visträsk, berättar Nilsson.

Surfar med i vinddraget från Markbygden

Bygget av Europas största vindkraftspark i Markbygden står, efter årtal av tillståndprocesser, i startgroparna för första etappen. En investering på mellan 15 och 20 miljarder kronor.

Visserligen uppförs vindturbinerna i grannkommunen Piteå. Men närmaste större centralort, från Koler räknat, är faktiskt Älvsbyn. Redan vid bygget av pilotparken på tolv verk fylldes hotell och stugbyar i kommunen av folk som arbetade med projektet samtidigt som betongbilarna körde skytteltrafik.

Nu handlar det om 280 vindkraftverk som ska byggas i första etappen!



Gamla gubbarna hade rätt

De gamla gubbarna i Visträsk med omnejd hade tydligen rätt när de sa att den första gruvan öppnades på fel ställe. Uppifrån lär malmkroppen likna formen av en rovfågel.

Men på 1930-talet började Boliden, enligt gubbarna, att bryta i näbben. Nu har Boliden hittat vingarna. Likt en fågel kommer också Älvsbyn att lyfta om brytningen återupptas.

Ett utvecklande jobb!

Christoffer Björkman jobbar som näringslivsutvecklare med turism, handel och landsbygdsutveckling som ansvarsområden. Arbetstiden fördelas ganska jämnt mellan de tre ansvarsområdena.

– Fördelen med en mindre kommun är möjligheten att få arbeta lite bredare. I min vardag får jag tampas med många olika saker, berättar Christoffer.

Näringslivskontorets verksamhet omfattar i huvudsak näringslivsutveckling, landsbygdsutveckling, marknadsföring, information samt koncernövergripande projektsamordning. Arbetets fokus ligger på att skapa förutsättningar för tillväxt inom befolkning, sysselsättning och företagande i hela kommunen.

Som näringslivsutvecklare bistår Christoffer företag, föreningar och samverkansaktörer i kontakter med kommunen och företräder även kommunen i externa kontakter. Arbetsuppgifterna kan t.ex. vara att utarbeta underlag för projektansökningar, upphandlingsunderlag, remisser, motioner med mera.

Turism och handel

Två av Christoffers ansvarsområden är turism och handel.

– Arbetet med turism och handel är frågor som är viktiga för kommunen. Vi vill få besökare utifrån att stanna till i Älvsbyn, både privata och affärsresenärer.

I arbetet ingår allt ifrån att vara kommunens kontaktperson för företag inom och utanför kommunen, Älvsbyns representant i Swedish Lapland Tourism, till att arbeta med olika typer av projekt. Projekten kan vara allt ifrån samarbetsprojekt med övriga kommuner i länet till mer lokala projekt, ex-

empelvis utveckling av Kanis friluftsområde och arbetet med centrumutveckling tillsammans med köpmannaföreningen.

– Tanken med centrumprojektet är att skapa en starkare handel bland annat genom bättre samordning mellan köpmän, restauranger, hotell, turistföretag och andra aktörer. Vi tittar också på hur attraktiviteten kan höjas.

Landsbygdsutveckling

I sin roll som landsbygdsutvecklare är Christoffer även kontaktperson för byarna. Frågorna som möter honom är varierande.

– Det kan handla om projekt och hur jag kan hjälpa dem hitta finansiering. Exempelvis genom Spira 4- kanten som delvis finansieras av de fyra kommunerna i fyrkanten. En annan viktig sak för byarna är föreningsbidragen och byapengen. Men frågorna är som sagt varierande.

Han har en examen från Umeå universitet inom kulturgeografi med inriktning på turism.

– Som Näringslivsutvecklare bör man vara intresserad av samhälls- och utvecklingsfrågor, säger Christoffer.



Turistinformationen anpassas för att möta det digitala samhället

En övergång kommer att ske för turistinformation vid årsskiftet 2012 – 2013, från att bara finnas på en fysisk plats, turistbyrån, till att finnas på flera fysiska nyckelplatser.

Informationen kommer bland annat att finnas tillgänglig genom digitala informationscentraler.

Ytterligare förändring blir att det sker en övergång från få till flera informatörer inom kommungränsen.

I Storforsens naturreservat sker en förstärkning av befintlig turistinformation dit

huvuddelen av Älvsbyns kommuns besökare kommer (cirka 150 000/år). Förstärkningen innebär bland annat informationscentraler samt turistbyråverksamhet i Storforsens naturreservat under högsäsong.

– Älvsbyns kommun var en föregångare med att lägga ut turistbyrån på entreprenad för att skapa synergier med entreprenörens

ordinarie verksamhet, säger Christoffer Björkman, turismansvarig i Älvsbyns kommun.

Nu tas nästa steg för att förbättra tillgängligheten och informationen inom befintliga budgetramar genom att gå från en turistbyrå till flera informationsplatser. Detta som en anpassning till det allt mer digitala samhället.

Ung familj bygger sin framtid i Älvsbyn

Paret Stefan Jonsson och Jessica Larsson med barnen Ebba och Emil bygger sin framtid i Älvsbyn. Förra året stod den nya villan på Prästgården klar.

– Läget är optimalt. Cykelavstånd till allt, säger Stefan som återvänt till sina barndomstrakter efter några år på annan ort.

Jessica har sina rötter i Skellefteå medan Stefan är född och uppvuxen på Västermalm i Älvsbyn. Efter några år i Byske och Piteå gick flyttlasset i november 2010 till Älvsbyn.

– Jag fick anställning åt AL Maskiner som maskinreparatör. Ska man flytta hit så är det en förutsättning att åtminstone en har jobb. Till en början bodde den unga familjen hemma hos Stefans föräldrar. Men tankar på egen villa fanns redan då.

– Fast vi tyckte priserna var för höga på de hus vi ville ha och som då var till salu.

Lösningen blev en ny villa på Prästgården mellan kyrkogården och folkhögskolan. Ett nyproducerat Älvsbyhus från fabriken två kilometer bort.

– Säljaren var fantastiskt bra. Vi brydde oss inte ens om att fråga andra hustillverkare, berömmar Stefan.

Dessutom fick paret Jonsson/Larsson den så kallade Älvsbyrabatten. Älvsbyhus bjuder på tio procent av själva huspriset till alla som bygger nytt i Älvsbyn.

I september förra året kunde familjen flytta in.

– Jag gjorde allt grundjobb själv sommaren innan, berättar Stefan.

Familjen, som fick tillökning så sent som i april när lille Emil föddes, trivs förträffligt. Inte minst storasyster, tvååriga Ebba.

– Hon älskar att vara på Västermalms förskola. Vi kom för övrigt just hem från ett evenemang som hon och de övriga barnen bjöd sina föräldrar på, säger Stefan när vi intervjuar honom.

Tre nya Älvsbyhus byggdes på Prästgården förra året. Ett trevligt trendbrott efter årtal av stiltje vad beträffar nyproducerade villor i Älvsbyn. Läget är centralt.

– Det är ju gång- och cykelavstånd till det mesta. Bra för alla i familjen; mig, Jessica och barnen. Dessutom pågår en generations-

växling i kvarteret med inflyttning av yngre familjer. Så våra barn kommer att få många lekkamrater i närheten.

Den sociala biten vägde in när familjen valde att flytta till Älvsbyn.

– Jag är nog i och för sig ganska anpassningsbar men självklart är mitt gamla kontaktnät här en fördel. När jag sedan fick jobb åt Arne Lind så blev valet ganska enkelt.

Jessica är för tillfället mammaledig och har tidigare vikarierat på ett avlastningsboende och Dagcenter för funktionshindrade barn. Hon är i grunden utbildad förskollärare och hoppas förstas på en tjänst när lille Emil blivit lite större.

ÄLVSBYBLADET

Ansvarig utgivare
Magnus Nordström

Redaktör
Ulrica Hamsch

Adress
Älvsbyns kommun, 942 85 Älvsbyn
www.alsvbyn.se
Tfn: 0929-170 00 vx, fax: 0929-174 00

Text
Tony Berglund, Ulrica Hamsch.

Foto
Sterling Nilsson. Omslag: Marcel Köppe.

Original/Tryck
Älvsby-Tryck AB, Älvsbyn



ÄLVSBYNS KOMMUN



Stefan Jonsson tillsammans med dottern Ebba som trivs i det nya huset.

Jämställdhetspris 2012

Älvsbyns kommun beslutade 2009 att införa ett jämställdhetspris på 5 000 kronor till enskilda eller grupper inom kommunens verksamhet, föreningsliv eller näringsliv som aktivt och konkret gör insatser för att nå ett mer jämställt samhälle.

Syftet med priset är att uppmärksamma och stimulera arbetet för jämställdhet i Älvsbyns kommun.

Priset ska lyfta fram projekt, initiativ och konkreta resultat inom jämställdhetsområdet. Priset ska stimulera till utvecklandet av metoder och arbetssätt som förstärker jämställdhet inom olika grenar inom samhällslivet.

Årets jämställdhetspris gick till fritidspedagogerna Pia Åhman och Therese Broström. Motiveringen lyder "För Therese och Pias engagemang och entusiasm i teknikprojektet, som syftar till att få fler tjejer att välja tekniska linjer.

– Fantastiskt roligt och hedrande, säger Pia och Therese.



Pia Åhman och Therese Broström fick årets jämställdhetspris.

De lär ut teknik till tjejer

Teknikprojektet drivs av Therese Broström och Pia Åhman sedan 1999.

Älvsbyn är en av flera kommuner i Norrbotten som deltar i projektet KIT (kontaktpersoner i teknik). Kontaktpersonerna är Teknikens Hus förlängda arm i kommunerna och har till uppgift att utbilda grundskolans pedagoger i teknik.

På eget initiativ har Pia och Therese skapat en cykel på tre år där ALLA elever åk 1-3 får del av:

- Planetarievisning
- Teknikteater "Panggodis & raketläsk"
- Cykelverkstad, workshop med cykeln som tema.

Varje sommar anordnas en teknikkurs för flickor i åk.8. Flickorna sätter av en vecka från sitt sommarlov för att "teknika" tillsammans med Pia och Therese. För detta utgår en symbolisk ersättning till flickorna.

– Under veckan görs olika studiebesök inom fyrkantens område, vi genomför workshops, provvar på gamla hantverk, jobbar med teknikdesign och mycket mer, säger Pia. Syftet med kursen är bland annat att avdramatisera tekniken och få flera flickor att våga söka tekniska utbildningar på gymnasiet.

Tyvärr har vi bara ett 15 tal platser att erbjuda och det brukar vara i stort sett alla flickor i åk 8 som söker (drygt ett 40 tal...).

– Vi anser att vi gör ett viktigt jobb genom att "avdramatisera" tekniken men det är även fantastiskt kul och lärorikt för oss att få träffa flickorna i åk 8. I vanliga fall jobbar vi mest mot elever åldern 6-9 på fritidshemmen i kommunen.

Therese och Pia tycker att det var fantastiskt roligt och hedrande att få mottaga kommunens jämställdhetspris. – Det är kul att vårt arbete har blivit uppmärksammat och vi hoppas att genom detta projekt kunna bidra till att lyfta teknikämnet och få fler flickor att våga, avslutar Therese och Pia.

Skogsavverkning på Åsen

Som vi tidigare informerat om (Älvsbybladet nr 3/2011) så är arbetet påbörjat med avverkning på delar av Älvsbyns kommuns skogsbevuxna mark.

Ett av områdena som berörs är Åsen i centrala Älvsbyn. Där har man tagit bort en hel del träd, så att det blir betydligt glesare mellan dem.

De träd som är lämnade kvar är bland annat ett antal tallar som den sällsynta talttickan växer på, samt ett område med brandskadade tallar som kan utveckla tjärved och därmed skapa höga naturvärden.

Under sommaren skall det städas upp i skogen och sommarjobbade ungdomar kommer att ta reda på virkesresterna och ris som har blivit kvar i skogen.



Anders Nilsson, vd på Älvsbyns Fastigheter AB, ser fram emot att det blir färdigt.

– Det kommer att bli jättefint! Bättre utsikt från Åsen och förhoppningsvis mindre mygg. Det förhöjer trivselen på hela Lomtjärn, Åsen och Selholmenområdet, säger Anders.

Nya skolan har fått ett namn!

Under våren har en namntävling pågått för den nya skolan. Allmänheten har kunnat komma med förslag på vad den nya skolan ska heta och nu är det klart. Jurygruppen har utsett det vinnande bidraget.

Knut Lundmarks skola ska skolan heta och den som kommit med det förslaget är Birgitta Seb-Olsson.





I Älvsbyn känner vi kundernas förtroende

Köpmannen Ola Granberg, ägare av Radiohuset, valde att satsa på Älvsbyn och lägga ner butiken i Piteå.

– Trenden är positivare här. Dessutom var det slitsamt att sköta två butiker på skilda orter, förklarar Granberg.

När konkurrensen hårdnar i en bransch brukar det normalt bli så att butiker på mindre orter får stryka på foten till förmån för återförsäljare i större städer.

Ola Granberg gjorde tvärt om. Något älvsbyborna kan glädjas åt. På köpet fick de en större och mer välsorterat butik för hemelektronik.



– Jag hade länge känt mig trångbodd och drömde om större lokaler. Då slumpade det sig så att Pärlfoto, som låg vägg i vägg, lade ner sin verksamhet.

Butiken kunde utökas med 95 kvadratmeter.

– Det gör i sin tur att vi kan exponera våra produkter på ett mycket bättre sätt vilket känns riktigt bra, förklarar Granberg.

Dessutom har Radiohuset övertagit foto-grafering för ID-kort, körkort och de bildbeställningar som Pärlfoto tidigare hade.

Firman startade han redan 1985.

– Jag är tekniker i grunden och arbetade i Luleå. Skämtsamt brukar jag säga att en 30-årskris fick mig att starta eget (skratt).

Verksamheten startades upp i det så kallade Polishuset för att några år senare flyttas till konsumfastigheten där en frisörsalong i dag är belägen. 1989 gick flyttlasset till nuvarande adress.

1998 förvärvade Granberg även gamla anrika Gösta Wiksténs radio- och TV-butik i Piteå.

En annan avgörande händelse var när han 1990 gick med i inköpsorganisationen AV-kedjan (Audio Video).

– Det var ett bra beslut. I AV-kedjan är vi 87 butiker som kan dela erfarenheter. Det är skönt, förklarar Granberg.

Men hemelektronikbranschen är tuff och konkurrensen stenhård, inte minst från stormarknader och internethandel. Det var delvis därför som Granberg bestämde sig för att lägga ner butiken i Piteå och istället bredda verksamheten i Älvsbyn.

– Här känner vi kundernas förtroende. Jag är glad att vi klarar oss så bra. Men det gäller att hela tiden jobba vidare och få in fler tjänster.

En annan orsak till satsningen i Älvsbyn är att Granberg är boende på orten och det blev slitsamt att även ha en verksamhet i Piteå.

Radiohuset säljer mycket mobiltelefoni och gör antennlösningar till både enskilda konsumenter och till komplexa antensystem för hyresfastigheter.

– Vi erbjuder även helhetslösningar till kund. När de exempelvis köper en TV kan vi montera antenner och TV:n på vägg samt koppla ihop alla produkter, hälsar Ola Granberg.

NOTISER

Ny administratör på Överförmyndarexpeditionen

Agneta Ahl har tillträtt en halvtidstjänst som administratör på Överförmyndarexpeditionen. Agneta arbetar därutöver 50 procent som administratör av den politiska verksamheten.

Surfa fritt på Biblioteket

I sommar kan älvsbybor och turister surfa fritt på Internet i Biblioteket.

– Ett bra ställe som många besöker. Trådlöst Internet har varit efterfrågat på Biblioteket, säger Crister Lundgren, IT-chef på kommunen. Sedan tidigare finns trådlöst Internet på gymnasiet och i kommunhuset.

– Men det är för vår interna verksamhet. Kan det bli aktuellt med publikt Internet på fler ställen?

– Inte enligt nuvarande plan. Däremot fortsätter vi att bygga ut det trådlösa nätet för vår interna verksamhet. Bland annat kommer nya skolan att få trådlöst Internet, berättar Lundgren.

Tre nya bostadsområden

Nygrensvägen, skogsområdet mellan Bäckskolan och Västermalm samt Altuna Övra Byn är platserna för tre nya villaområden i Älvsbyn. Totalt handlar det om ett 40-tal tomter.

– Byggandet kommer att ske etappvis och troligast börjar vi med tomterna längs Nygrensvägen eftersom infrastrukturen där redan är klar, säger Ingrid Karlsson, miljö- och byggchef.

Att det återigen planeras nya bostadsområden i Älvsbyn ger en positiv signal.

– Roligt, för det andas framtidtro, tycker Karlsson.

Tomterna längs Nygrensvägen, mellan folkhögskolan och Arvidsjaursvägen, kommer att omfattas av den nya detaljplanen. För de övriga två bostadsområdena gäller sedvanlig tillståndsprocess, samrådsmöten och eventuella överklaganden, innan vägar, el, vatten- och avlopp kan börja anläggas.

Barnen i Älvsbyn läser flest böcker

Älvsbyn är bäst i Sverige på barnboksutlåning.

– Jättepositivt, tycker Maria Thysell på biblioteket.

I snitt lånar barnen i Älvsbyn, upp till 14 år, 42 böcker per år. Mer än dubbelt jämfört med riksgenomsnittet som ligger på 19 böcker per barn och år.

– Både vi på biblioteket och skolorna arbetar aktivt för att barnen ska läsa skönlitteratur. Lärarna i kommunen är duktiga och en del tar sina klasser hit var 14:e dag, berömmar Thysell. Generellt sägs att svenska barn blivit sämre på att läsa. Det gäller förmodligen inte Älvsbyn.

– Vi försöker stimulera till bokläsning som ger både bättre ordförståelse och ett bättre ordförråd, säger Thysell.



Kommunens fastighetsbestånd energieffektiviseras

Älvsbyns kommun och Älvsbyns Fastigheter AB har tecknat ett avtal med YIT Sverige AB om att energieffektivisera kommunens och bostadsbolagets fastighetsbestånd på drygt 100 000 kvadratmeter.

– En nödvändig åtgärd. Med nuvarande prisökningar kommer energikostnaderna att äta upp hela vår nuvarande budget inom tio år om ingenting görs, säger Anders Nilsson, VD på Älvsbyns Fastigheter AB.

Avtalet syftar till att minska energikostnaden och förbättra det planerade underhållet för att uppnå en energieffektiv verksamhet. YIT:s Energi & Miljöenhet ska utföra en

totalinventering med målet att klimatsäkra hela kommunens fastighetsbestånd.

– Det gäller hela den kommunala driften plus park och fritid, förklarar Nilsson. Varje byggnad ska bli så kostnadseffektiv som möjligt. Inventeringen kommer att påbörjas under sommaren 2012.

YIT har lång erfarenhet av energieffektiviseringsprojekt och har tidigare erhållit

liknande uppdrag av bland andra Västerbotens Läns Landsting, Morastrand och Mora kommun, Ludvika kommun, Torsby kommun och Kalmar kommun.

– Vi vill vinna tid och snabbt komma till skott. Därför har vi tecknat avtal med YIT som har lång erfarenhet och goda vitsord från liknande projekt, säger Nilsson.

Affärsmodellen är baserad på att energibesparingarna täcker all kapitalkostnad som uppstår vid investeringarna och att kunden på så vis kan förverkliga en investering som inte ökar deras kostnader.

– I paketet ingår dessutom utbildning av både personal på Älvsbyns Fastigheter och folk i de kommunala verksamheterna. Vi måste få alla med på tåget för att slippa onödiga energikostnader i framtiden, säger Nilsson.



I slutet på maj samlades berörd personal i energisparprojektet för en Kick Off på Storforsens hotell. Anders Nilsson, VD Älvsbyns Fastigheter, och Lisa Mattsson, affärsutvecklare på YIT, informerade om projektet.



Klubben som sportfiskarna nappar på

Vackert belägen i en bergsskrevla utanför Visträsk ligger Flyggtjärn. En sjö med kristallklart drickbart vatten och huggvilliga ädelfiskar.

Flyggtjärn arrenderas och sköts av fiskeklubben Laxen som blivit så populär att styrelsen tvingats upprätta kölista för nya sportfiskare som vill bli medlemmar.

– Ändå tog vi in 22 nya medlemmar vid årsskiftet, berättar Janne Norberg, ordförande.

När den nya styrelsen tog över för några år sedan hade FK Laxen 50 medlemmar. I dag är antalet uppe i 173!

– Att vi höjde årsavgiften till 350 kronor för seniorer avskräckte inte. Priset för sambo och juniorer är 200 kronor. Medlemmarnas barn som är under tio år fiskar gratis i sina föräldrars sällskap. Men trots prishöjningen tycker många att vi är billiga jämfört med andra klubbar, förklarar Orvo Hannlöv, vice ordförande, kontaktperson och en av klubbens verkliga entusiaster.

Det som lockar är förstås den rika förekomsten av öring, röding och regnbåge plus naturupplevelsen som följer med en vistelse vid Flyggtjärn.

– I stort sett alla pengar som kommer in till klubben används till inköp av utsättningsfisk,

säger Norberg och betonar att det också är vad som gjort klubben så attraktiv.

– I sjön finns grov röding även om regnbåge är den dominerande arten, tipsar Orvo Hannlöv.

Klubbens verksamhetsområde är Fyrkanten, det vill säga Boden, Luleå, Piteå och Älvsbyns kommuner. Vem som helst inom dessa kommuner kan söka medlemskap i FK Laxen. Medlemskortet gäller även som fiskekort. Den som inte lyckats få medlemskap har ändå en chans att få fiska i Flyggtjärn med gästkort och i sällskap av en ordinarie medlem. Gästkorten kostar 100 kronor per dygn och gäller för tre fiskar.

I vår har mer fisk satts ut. Den 3 juni var det dags för årspremiär. En nyhet är inplanteringen av öringar.

– Fisken vi satte ut var stor. Runt kilot. Vi har dessutom en massa spigg i sjön. Det är en delikatess för öringar. Så innan hösten har de nog hunnit äta upp sig i vikt en hel del, tror Orvo.

Det klara vattnet gör att fisken smakar bra.

– Flyggtjärn är som en enda stor kallkälla vars största djup är 12 meter, förklarar Orvo. Medeldjupet ligger på mellan fyra och sex meter.

Fisken gillas också av björnar som lockas till sjön av kvarlämnat fiskrens och sopor.

– Därför är det viktigt att alla tar ansvar och bär med sig skräp och rens hem, uppmanar Orvo.

Närvaron av björn har skrämt en del från att besöka Flyggtjärn. Andra hoppas få en skymt av nallarna som en bonus på naturupplevelsen.

– Ta en slangbella med i draglådan, skämtar Janne, som har en annan mer seriös uppmaning.

– Använd nya och starka linor samt bra krokar så vi slipper se fisk som simmar omkring

med flöten därför att linorna gått av. Tyvärr var det en vanlig syn under senaste året.

Både Janne och Orvo brinner för klubben, sportfisket och Flyggtjärn.

– Vi är inbitna fiskeentusiaster. Därför lägger vi ned så mycket tid på att allt ska bli bra. Framförallt Orvo, säger Janne.

– Vi har fått mycket beröm för vårt arbete av medlemmarna. Inte ett ont ord. Det värmer och uppmuntrar till fortsatt arbete, tillägger Orvo.

Duon har, liksom hela styrelsen, utbildat sig på länsstyrelsen till fiskebevakare och är numera legitimerade tillsynsmän med utfärdade brickor som bärs på bröstet. Sedan tidigare finns dessutom ytterligare en person med behörighet. Totalt förfogar klubben över sex bevakare. Så tjuvfiskare göra sig icke besvär. Dessutom har övriga medlemmar noggrann koll på vilka som rör sig runt sjön.

– Vi funderar till och med på att utbilda några till, hälsar Orvo.

REGLER

för fiske i FK Laxens vatten

1. Fiske är tillåtet i FK Laxens vatten endast för medlemmar och de som har gästkort och i medlems sällskap.
2. Fiske från båt eller flytring är förbjudet.
3. Endast handredskap får användas, maximalt två spön. Ett spö gäller premiärdagen. Fiske med nät, mjårdar eller andra redskap får inte användas.
4. Det åligger medlemmarna att iakttaga största försiktighet vid eldning, inte lämna sopor eller fiskrens vid sjön, samt att i övrigt inte göra åverkan på naturen.
5. Det åligger medlemmarna att beivra olovligt fiske.
6. Om någon medlem ertappas med att bryta mot dessa regler eller föreningens stadgar äger styrelsen rätt att utesluta densamme ur föreningen efter en varning.
7. Medlemskortet ska bäras synligt.
8. Medlemskort och gästkort gäller för 3 fiskar per dygn, samt att man bara får fiska en dag första veckan efter premiären, Premiärdagen infaller alltid på en söndag. Därefter gäller kalendervecka; måndag till söndag och då är fiske tillåtet två dagar per vecka och medlem.

Mer information finns på www.fklaxen.se





Upplöv!

Använd sommaren till att se och uppleva bygden, oavsett om du bor här eller besöker Älvsbyn! Turistbyrån kan ge mer information och vägbeskrivning.

Foto: Lennart Kekkonen

STORFORSENOMRÅDET

Storforsen

Det självklara utflyktsmålet i kommunen. Kan upplevas hur många gånger som helst och är lika majestätisk varje gång!

Storforsens naturreservat är ett mäktigt norrländskt älvlandskap och forsens är Europas största. Älven är omgiven av en urskogslig strandskog med rikt växt- och djurliv. I området finns också ett delta där vattnet stilla flyter fram.

Än i dag ser man byggnationer i älven som en gång gjordes för att underlätta flottningen. Då torrlades också en del av den gamla forsens. I "Döda fallet" finns jättegrytor och vattenslipade hällar.

Guidning av området, som till stor del är anpassat för funktionshindrade, bokas på Storforsens Informationscenter, där man också kan köpa souvenirer och norrländska produkter.

Vid selet nedanför ligger Hotell Storforsen med underbar vy uppåt forsens och med en spängad gångbro längs forsens.

Kaffestugan är öppen dagligen 11/6-31/8 kl. 11.00-18.00 och Storforsens Informationscenter är öppet dagligen t.o.m 31/8 kl. 10.00-17.00. Information: Storforsens Informationscenter 073-082 66 20, Älvsbyns Turistbyrå 0929-108 60, Kaffestugan 0929-310 82, www.alsvbyturism.se.

Konst och hantverk

I samma byggnad som Storforsens Informationscenter ställer Ateljé Lärkan ut tavlor i olja, akvarell och akryl, som också är till försäljning. Där finns även ett stort utbud av lokalt hantverk. Information: Storforsens Informationscenter 073-082 66 20, Älvsbyns Turistbyrå 0929-108 60.

Storforsens skogsbruks- och flottningmuseum

Näringslivshistoria presenterad på ett intressant sätt. Här kan man bilda sig en uppfattning om skogs- och flottningsarbetarnas vardag och arbetsmetoder i svunna tider.

Redskap, kojor, kolmila, tjärdal, stallar och andra byggnader visar hur flottning och skogsarbete en gång bedrevs i Norrbotten. Information: Storforsens Informationscenter 073-082 66 20, Älvsbyns Turistbyrå 0929-108 60, www.alsvbyturism.se.

Storforsens kapell

En av vår tids vackraste nya byggnader där naturen och norrbottnisk kultur på ett stillfullt och på samma gång modernt sätt har vävts in i arkitekturen. Här finns förmodligen Sveriges, kanske världens, vackraste altartavla - ett panoramafönster mot den mäktiga Storforsen. Kapellet är en fridfull plats för stillhet och ro. Information: Storforsens hotell 0929-721 00.

Upplevelseskogen Bredselsberget

En naturstig som kallas Upplevelseskogen Bredselsberget börjar vid vägen mitt emot Hotell Storforsen och går upp på berget längs en lättgången led. Efter vägen finns informationsskyltar som berättar om naturen och växtligheten. På berget finns en ny stuga och grillplatser med bänkar och vindskydd. Om man fortsätter längre upp på berget och går mer åt höger får man en fantastisk utsikt över Storforsen. Information: Storforsens Informationscenter 073-082 66 20, Älvsbyns Turistbyrå 0929-108 60.

Storforsens SkogsÄlva

I SkogsÄlvens hus är det lugnet som härskar, med utsikt över Piteälven och det norrbottniska skoglandskapet. Förutom att vara värdshus och restaurang erbjuder SkogsÄlvan bland annat 6-håls vildmarksgolf, konferenser, bröllopsfest och kick off.

Öppet dagligen 9/7-12/8 kl. 12.00-18.00. Övrig tid bokas. Information: Bertil Grahn 0929-340 03, www.skogsalvan.com.

RFN museum

En samling av historisk flygtestutrustning. Museet är inrymt i en hangar på RFN utanför Vidsel.

Öppet för bokade turer med guidning av RFN Veteranklubb som ansvarar för museet. Information: 0929-371 11, www.vidsel.nu/rfnmuseum.

KYRKMALMEN

Kyrkan

Ljus och vacker träkyrka från 1800-talets början. Mycket rofylld och sevärd. Öppet till 31/8 måndag-fredag 8.00-20.00, lördag 9.00-19.00, söndag 9.00-17.00.

Kyrkstugor

I området vid kyrkan finns ett 40-tal genuina kyrkstugor bevarade. De flesta är byggda under 1800-talet och många används än idag som övernattingsstugor. Det är trevligt att promenera runt bland de små pittoreska husen och känna historiens vingslag.

Knut Lundmark-monumentet

I området vid kyrkan finns ett monument till minne av professor Knut Lundmark. Han föddes i Krokträsk, Älvsbyn, 1889. Läraren i folkskolan uppmuntrade hans föräldrar att låta honom studera, först vid läroverket i Luleå och sedan vid universitet. 1929 utnämndes han till professor i astronomi i Lund. Knut Lundmark gav ut många skrifter, bland annat boken "Astronomiska upptäckter" som beskriver flera tusen års samlad astro-

nomisk forskning. Han var också en flitig skribent i många vetenskapliga tidningar och har fått epitetet ”mannen som gav populärvetenskapen ett ansikte”.

Bagerimuseum

Så gick det till när de första polarkakorna bakades! Bagerimuseet speglar bagerinäringen i Älvsbyn från sekelskiftet till idag. I byggnaden som är från 1920-talet har tre generationer av ”Bagar Nilsson” arbetat. Här bakades ”Tiööreskakan”, föregångaren till dagens Polarkaka. På bagerimuseet får man prova på att själv baka mjukkaka på gammalt sätt. Från museet utgår en guidad tur runt kyrkmalmen med besök i en kyrkstuga.

Öppet 20 juni-4 augusti måndag-fredag 12.00-18.00, lördag 12.00-16.00. Information: Elisabet Nilsson-Singh 070-208 98 08, ÄlvsbynsTuristbyrå 0929-108 60, www.alvsbyturism.se.

TREVLIGA UTFLYKTSMÅL

Bensinmuseum och Caltex-macken

En stor samling nostalgi! I bensinmuseet finns Sveriges största utställning av bensinmackar från 1920-tal till 1960-tal och annan kuriosa som reservdelar, reklamprylar och motortidningar.

Bensinmuseet är verkligen värt ett besök, även för den som inte har bilar och motorer som främsta intresse. I museet finns många föremål som den som inte är purung känner igen från sin egen barndom eller ungdomstid. Samlarkort (filmstjärnor), badbollar, spel och pussel och mycket, mycket annat som man en gång fick eller kunde köpa på bensinstationerna. Besök museet någon dag, du kommer inte att ångra dig!

Öppet dagligen 25/6-3/8 kl. 12.00-16.00. Caltexmacken står vid rondellen och kan beskådas av alla som passerar. Information: Per-Olof Lindroth 0929-124 37, 070-378 21 60, www.caltex.nu.



Foto: Lennart Kekkonen

Laver

Laver är en kulturmärkt gruvby. Under andra världskriget fanns här en koppargruva som ledde till att ett modernt samhälle växte upp. Gruvbrytningen pågick under åren 1936-1946. Laver betecknades som ”Sveriges modernaste samhälle” på sin tid. Området är med andra ord både intressant gruvhistoria och ett trevligt utflyktsmål. Information: ÄlvsbynsTuristbyrå 0929-108 60, www.alvsbyturism.se, www.alvsbyn.se.

Kantarheden

På Kantarheden finns flera fornminneslämningar, bland annat rester från en stenåldersboplats och samiska eldhärdar. Man kan gå en fornminnesstig som är 1,5 kilometer förbi några av dessa. Vid stigens början finns en informationstavla som berättar vad man ska titta efter. Fornlämningarna är inte lätta att se i terrängen för den som inte är van att upptäcka dem.

På Kantarheden finns också många lämningar efter äldre tiders skogsbruk och tjärdalar. Information: Älvsbyns Turistbyrå 0929-108 60.

Manjärv

I Manjärv finns en arkeologstig med stenåldersgravar, hyddbottnar, stenåldersboplatser, fångstgropar med mera. Under 3000 år höll jägare och fångstfolk till i detta område. I området finns ett tjugotal platser med spår av bosättningar samt två gravar med rödockra. Information: ÄlvsbynsTuristbyrå 0929-108 60, www.manjarv.com.

Fällforsen

Två mil nordväst om Älvsbyn brusar Fällforsen med en fallhöjd av 11 meter. Här finns en laxtrappa där man om man har tur kan få se laxen ta sig upp. Rastplats och eldstad finns bredvid fallet. Information: ÄlvsbynsTuristbyrå 0929-108 60, www.alvsbyturism.se.

NATURERESERVAT

Mer information

Här följer en kort beskrivning av alla naturreservat i kommunen. Älvsbyns Turistbyrå kan ge mer information om dem: 0929-108 60, www.alvsbyturism.se, www.alvsbyn.se.

Hundberget och Rackberget

Trivsamt strövområde strax utanför samhället. Här finns en speciell växtmiljö där olika mer eller mindre sällsynta växter trivs, till exempel norna och guckusko. Området runt Rackberget är avsatt som naturreservat. Inom naturreservatet finns märkta stigar, en raststuga samt grillplatser. Från Hundbergets topp är det fin utsikt över Piteälven.

Naktebergets naturreservat

Ett riktigt vildmarksområde, till stor del bevuxen med gammal granskog. Reservatet är ett 380 hektar stort urskogsområde i huvudsak bestående av upp till 200 år gammal tall- och granskog. Det reser sig högt, 350-560 meter över havet och har karaktär av fjällurskog. På berget finns också hållmarkstallskog, myrar och två tjärnar med inplanterad fisk. Tjárnarna ligger i varsin djup sänka i granitberggrunden, utmejslade av glaciärtungor vid istidens början. Inom reservatet finns kungsörn och på fuktigare ställen växer orkidén norna.

Dubblabergen

Nytt naturreservat i detta stora sammanhängande naturskogsområde som i stort sett är opåverkat av skogsbruk. Terrängen är kuperad och mellan bergen och kullarna ligger vackra små sjöar och långsmala myrmarker. I områdets mitt finns en mycket gammal granskog som undkommit skogsbränder. I den nordvästra delen ligger den vackra sjön Hästtjärnen. Naturreservatet ligger i tre kommuner: Arvidsjaur, Piteå och Älvsbyn.

Storberget

Naturreservat bestående av liten tallurskog på sydsluttningen av berget. Högre upp på hållmarkerna kring toppen har man god utsikt över sjöar och skogar kring Manjärv.

Åträsk

Naturreservat med tallurskog på grovblockig morän vid sjön Abborttjärnen. I västra delen ligger ett par mindre myrar omgivna av sumpskog. Här kan man hitta skogsnäva och mossviol.

Vitberget

Urskogsberg med både gran och tall. Kommunens och landskapet Norrbottens högsta berg, 594 meter över havet. Raststuga på toppen. Naturreservatet med små tjärnar och kärrmarker med orkidén Jungfru Marie nycklar. På nordsluttningen finns den vackra laven långskägg, som bara växer på fyra platser i länet.

Långträskberget

Litet urskogsreservat på Långträskbergets sydöstra sluttning, med gran och tall och ett stort inslag av sälg. På tidigare brunna marker växer gott om asp. Doftticka och andra vedlevande svampar trivs här.

SPORT & ÄVENTYR

Canis Hästkrafter

Häst- och djurverksamhet inriktad på både turism och terapi. Här kan man bland annat följa med på olika aktiviteter, vara på läger, eller hjälpa till med skötsel av djuren. Turridning, handikappridning och hästkörning. Information: Annica Nyberg 070-573 26 66, www.canishastkrafter.se.

Äventyrsridning med Udda Äventyr

Udda Äventyr är ett företag som erbjuder vildmarksridning med cowboystuk. Även andra typer av aktiviteter kan anordnas genom företaget. Information: Richard Öhman 0929-511 70, 070-585 11 71, www.uddaeventyr.com.

Forsrättning med På land och vatten

Härliga möjligheter till naturupplevelser, fiske och forsrättning. Konferensmöjligheter eller firmafest i Nattbergsstugan. Bastu och badtunna. Information: Viktoria Kärrman 070-218 23 36, www.plov.nu.

Naturfiskeguiden

Guidade fisketurer för grupper och enskilda, utbildning inom allt som rör flugfiske, enklare överlevnadskurser samt gäddsafari. Information: Kaj Kottelin 0929-556 03, 073-183 95 82, www.naturfiskeguiden.com

Björntorparn

Guidade turer till björnidén, älgsafari och god mat ute i skogen. Information: 070-605 78 33, www.bjorntorparn.se.

Hundkapp på Kanisbanan

Älvsbybanan anses vara en av landets finaste hundkapplöpningsbanor. Banan ligger två kilometer utanför Älvsbyns centrum alldeles vid foten av Kanisberget. I juli arrangeras Älvsby-loppet och i augusti Kanis-Elit. Se annonsering och evenemangskalender på www.alsvby.se/evenemang. Information: <http://www.laget.se/nhk/3761-start.html>

Motorsport på Höghedenbanan

Under sommaren anordnar Älvsby motorsällskap ett antal rallycross- och folkracetävlingar.

Se annonsering och evenemangskalender på www.alsvby.se/evenemang. Information: Älvsbyns Motorsällskap 0929-555 97, www.alsvbyms.nu.



Foto: Peter Lundberg

Segelflyg på Höghedens flygfält

Pröva dina vingar med Älvsby Segelflygklubbs demonstrationsflygningar! Information: Christer Aspelod 070-376 43 61, www.alsvbyflygklubb.se.

Glidflygarna

Norrbottensklubben Glidflygarna har medlemmar i Älvsbyn som brukar flyga glidflyg från bland annat Lillkanisberget. Information: Jonas Svedberg 073-078 32 87, www.glidflygarna.se.

Klättring

I Älvsbyns kommun finns flera riktigt bra platser för sportklättring och bouldering. Klubben Luleklättrarna har medlemmar från hela Norrbotten. De håller ofta till vid olika berg i Älvsbyn. Bland annat har de kurser på Dödlarsberget, där det också finns leder i alla svårighetsgrader. Hundberget, Kålsberget och Kantarberget är andra bra klätterställen. Information: Anders Strömberg 070-311 51 33, www.luleklattrarna.se.

Naturpasset

Älvsby IF Orienteringsklubb har satt ut orienteringskontroller på och vid Åsen, Kanisberget, Storforsen och Bredselsberget vid Storforsen. Det finns ett 20-tal kontroller och man kan gå eller springa till så många man vill vid olika tillfällen och i valfri ordning. Bra och rolig motion i ett jättefint landskap! Naturpasset med karta och startkort kostar 30 kronor.

Kanispasset finns att köpa på Turistbyrån, OK och Älvsby Sport & Fritid. Storforsenpasset och Bredselspasset finns på Hotell Storforsen. Information: Älvsbyns Turistbyrå 0929-108 60, Hotell Storforsen 0929-721 00, www.orientering.aif.nu.

Bad

Det finns många fina badplatser på olika ställen i Älvsbyns kommun, till exempel vid Selholmen, Lillstrand, Pålstråk, Kroktråk, Granstråk, Korstråk, Visttråk, Manjärv och Vidsele. Tänk på att allt bad sker på egen risk. Mer information. Turistbyrån 0929-108 60.

TREVLIGA BOENDEN

Selholmens camping

Trevlig naturcamping i Älvsbyn vid Piteälvens strand. Enkla stugor och husvagnsplatser. Information: 0929-172 05.

Skatauddens lantgård

Skatauddens lantgård i Lillkorstråk drivs som ett modernt familjejordbruk av fjärde generationen jordbrukare. Välkommen på besök!

Här kan du även "bo på lantgård" i en nytimrad stuga med utsikt över sjön eller i bagarstuga. Vedeldad bastu och bastuflotte. Barnvänlig badstrand med grillplats, båt och kanot. Mjölkkor och katter på gården. Hem-bageri i grannhuset. Information: Irene och Ulf Johansson 0929-134 06.

Övrabyns Boende

Boende med självhushåll i ett vackert gammalt hus i lantlig miljö, 2 kilometer utanför Älvsbyn och 50 meter från Piteälven med möjligheter till fiske med mera. Information: 0929-230 54, 070-682 26 54, www.ovrabynsboende.se.

Norrskensudden

Boende, husvagnscamping och aktiviteter på den vackert belägna udden i sjön Västra Muskusträsket. Många möjligheter till naturupplevelser, spänning och avkoppling. Bagarstuga och vedeldad bastu vid sjön. Information: 070-172 71 99, www.norrskensudden.se.

Olstorpets Vårdhus & Vildmarkscamp

Lägenheter och familjecamping i vacker skog vid sjön Avaträsket. Fiske, vandring, kanot, bagarstuga, grillkåta, glass och fika. Information: 0929-211 00, 070- 559 56 29.

Hotell Storforsen och Storforsens camping

Hotell och camping vid forsens fot. Information: 0929-721 00, www.storforsen-hotell.se.

Polar Hotell

Hotellet i centrala Älvsbyn. Information: 0929-557 40, www.polarhotel.com.

Övernattningsrum

Enkla övernattningsrum hos olika hyresvärdar. Information: Älvsbyns Turistbyrå 0920-108 60.

LITE AV VARJE

Handelshuset och Älvsbyns Turistbyrå

Butik med konst och hantverk från när och fjärran samt lokala delikatesser. Mycket gott och vackert på samma gång! I samma lokal finns även Älvsbyns Turistbyrå som bland annat ger information om vad ortens turist- och upplevelseföretag erbjuder.

Öppet måndag-fredag 10.00-18.00, lördag 10.00-13.00. Grupper är välkomna även andra tider efter överenskommelse. Information: Handelshuset 0929-100 60, www.handelshusetab.se.

Glasateljén

Konstnären Maj-Britt Johansson tar emot besök i sin ateljé på Älvgatan 15 i Älvsbyn. Ring för att boka tid. Information: Maj-Lis Johansson 070-6265718, www.majlisjohansson.se.

Lomtjärnsparken

Lomtjärnsparken ligger fint i centrala Älvsbyn. Där finns en modern och mycket populär lekpark som är anpassad även för barn med rörelsehinder. Sommarcaféet i Lomtjärnsparken är öppet t.o.m. 17/8 fina och varma måndagar-fredagar 10.00-16.00.



Foto: Peter Lundberg

Mysiga kaféer

För den fikasugne finns flera trevliga kaféer att besöka. På Storgatan i centrala Älvsbyn finns Konditori Centrum och Café Storgatan. I Lomtjärnsparken finns Kaffestugan vid järnvägsstationen ligger Ekbergs Café och uppe vid Storforsen ligger Storforsens kaffestuga.

Kanis friluftsområde

Kanisberget med skidbacke och längdskidspår är förvisso ett fritidsområde för vinteraktiviteter, men även på sommaren är skogen ett härligt ställe för till exempel vandring och bärplockning. Från toppen av berget har man fin utsikt över samhället och bygden. Kanske inspirerar den nya hemsidan www.kanisbacken.se till ett besök till vintern!

NÅGRA EVENEMANG

För mer information, fler evenemang och eventuella ändringar se affischer, annonser, www.alvsbyn.se/evenemang eller kontakta Älvsbyns Turistbyrå tel 0929-108 60.

22 maj - 12 juni

Utställning på Galleri K på Folkhögskolan "Plastic: Made to last forever - designed to throw away". Utställare är Johanna Borgenstål och Terese Andersson. Öppet vardagar 8.00-15.00.

7 juni - 2 augusti

Livemusik i Lomtjärnsparken varje torsdag klockan 19.00.

9-10 juni

Motocross, Sverigecupen deltävling 3, Högheden.

16 juni

Fisketävling - Arvidsträskdraget klockan 11.00-14.00 i Arvidsträsk.

16 juni

Torgdag i Vidsel.

19 juni

Polarkampen, orienteringstävling i Kanisterängen. Första start klockan 18.00 vid Kanis skidstadion.

22 juni

Traditionellt midsommarfirande på Hotell Storforsen. Resning av midsommarstång, lekar och midsommarbuffé. Information 0929-721 00.

25 juni

Konsert i kyrkan klockan 19.00. Festspele i Piteå anordnar Norrbottensturné som består av studenter från Piteå Sommarakademi tillsammans med pianisten Staffan Sundström och kursledaren Andreas Hedlund.

30 juni

FM Racingspecial, Högheden.

3-4 juli

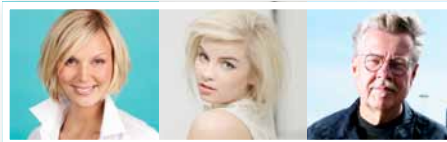
Älvsbymarknad

6 juli

Knalledagen klockan 10.00-18.00. Älvsbyns köpmän flyttar ut sina bästa erbjudanden till försäljning på Storgatan.

7 juli

Vissträskdagen.



7 juli

Musikfest i Storforsen klockan 17.00. Medverkande är Sanna Nielsen, Amanda Fondell och Mikael Wiehe.

7-8 juli

Hundkapp Kanis Elit klockan 13.00.

14 juli

Matfestival med Föreningen Vänskap klockan 12.00 – 15.00 i Lomtjärnsparken. Musik och barnaktiviteter.



18 juli

10-års jubileum för DIGGILOO som underhåller på utomhusscenen i Storforsens Naturreservat klockan 19.00. Medverkande Lasse Holm, Jessica Andersson, Charlotte Pirelli, Lotta Bromé, Markoolio. Magnus Carlsson m.fl.

4-5 augusti

Kolmila i Storforsens Naturreservat. Kolmilan tänds klockan 11.00. till dragspelsmusik med Bert & Jonny. Det bjuds på kaffe. Arrangörer: Norrbottens Museum i samarbete med Bredsel Bygårdsförening, Sveaskog, SV Norrbotten och Älvsbyns Kommun.



10-11 augusti

Äxter presenterar sommarfarsen "Hemlighuset" i Kanislogen klockan 19.00. Biljetter säljs på Coop Extra i Älvsbyn.

11 augusti

Hundkapplöpning Älvsbyloppet, Kanis.

11 augusti

Byadag i Bredsel.

17-18 augusti

Äxter presenterar sommarfarsen "Hemlighuset" i Kanislogen klockan 19.00. Biljetter säljs på Coop Extra i Älvsbyn.

1 september

DM i orientering. Sprint start klockan 15.00 vid Lekentomten. Nattorientering start klockan 21.00 vid Älvsbyns folkhögskola.

1 september

DM/FM i rallycross, Högheden.

2 september

Folktrace, Högheden.



ÄLVSBY
norrbottens pärla