



© Foto: Gunilla Lundin

STRATEGISK PLAN
för
ÄLVSBYNS KOMMUN
Norrbottens Pärla
2013 – 2015
Dnr 124/12

Kommunfullmäktiges beslut 29 oktober 2012, § 87.

Dokumenttyp Plan	Dokumentnamn Strategisk plan	Fastställt/upprättad 2012-10-29, KF§ 87	Beslutsinstans Kommunfullmäktige	Giltighetstid 2013-12-31
Dokumentansvarig Kommunchef	Version 4.6	Senast reviderad 2011-11-28	Dokumentinformation Dnr 124/12-003	Detta dokument gäller för Politik, anställda, medborgare

Inledning	1
Omvärldsanalys	
Samhällsekonomin och kommunerna	2
Lokala förutsättningar	4
Befolkning	6
Kommungemensam styrning	
Vision	7
Styrdokument	7
Långsiktiga kommunprogram/planer	7
Kommungemensamt styrkort	8
Mål för Tillväxt/Samhällsutveckling	9
Mål för Medborgare/Kund	10
Mål för Medarbetare	11
Mål för Ekonomi	13
Verksamhetsutveckling	15
Serviceförklaringar	17
Organisationsskiss	18
Inriktning och uppdrag	19
Politisk verksamhet	20
Revision	21
Överförmyndare	22
Kommunövergripande verksamhet	23
Bemanningsenheten	26
Kostverksamhet	27
Fritids- och kulturverksamhet	29
Miljö-, bygg- och räddningsverksamhet	30
Näringslivsverksamhet	31
Äldreomsorg, särskilt boende och korttidsboende	32
Äldreomsorg, hemtjänst och dagverksamhet	33
Omsorgen om funktionshindrade, personlig assistans	35
Omsorg om funktionshindrade, övriga insatser	36
Arbete och integration	38
Boende för ensamkommande flyktingbarn	39
Barn och familjeenheten	40
Förskolan	41
Grundskolan	42
Gymnasieskolan	43
Fastighetsverksamhet	44
Gatu-, va- och renhållningsverksamhet	45
Ekonomisk översikt	47
Driftsbudget	51
Resultatbudget	52
Balansbudget	53
Finansbudget	54
Investeringsbudget	55

Inledning

Den strategiska planeringen för Älvsbyn kommun omfattar en rullande fyraårsperiod. Kommunfullmäktige antar i juni den strategiska planen som omfattar mål och resurser samt planeringsförutsättningar till kommunstyrelsen och dess verksamhetsområden. Den strategiska planen innehåller nedanstående delar som tillsammans utgör fullmäktiges styrning av kommunstyrelsen och de kommunala bolagen.

1. Vision för Älvsbyns kommun
2. Kommungemensamma visioner och mål i perspektiven
 - Medborgare/Kund
 - Tillväxt/Utveckling
 - Medarbetare
 - Ekonomi

Målen mäts sedan med hjälp av målkategorier/nyckeltal.

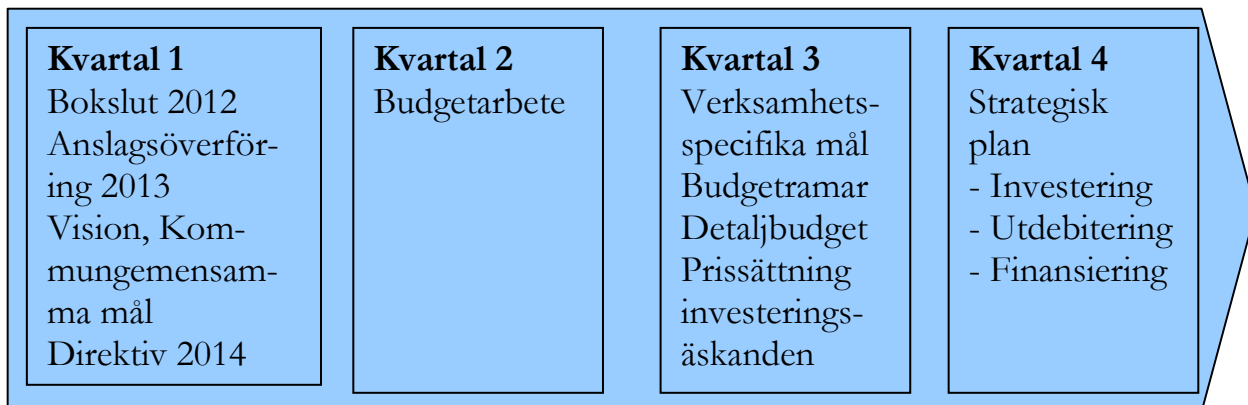
3. Kommungemensamma serviceförklaringar
4. Verksamhetsutveckling
5. Inriktning och uppdrag till verksamheterna
6. Ekonomisk ram per verksamhet för drift respektive investeringar, utdebitering, resultat-, finansierings- och balansbudget för tre år

Med utgångspunkt från den strategiska planen fastställer kommunstyrelsen internbudget. Budgetberedningen lägger förslag till mål för de 19 verksamhetsområdena. Kommunfullmäktige fastställer målen med målkategorier för att mäta målfyllnaden.

På basis av ovanstående upprättar förvaltningen verksamhetsplaner för de olika verksamhetsområdena. Verksamhetsplanerna fastställs av kommunchefen. En övergripande verksamhetsplan upprättas som återrapporteras till kommunstyrelsen för att tydliggöra hur man avser att uppnå fullmäktiges uppdrag. Detta sker i december.

Uppföljning sker enligt den av kommunstyrelsen årligen fastställda uppföljningsplanen. Den strategiska planen och verksamhetsplanerna följs upp löpande under året i delårsrapporter samt vid årets slut i årsredovisningen.

Planeringsprocessen framgår av nedanstående bild.





Omvärldsanalys

Omvärldsanalysen speglar hur yttre omständigheter påverkar eller kan komma att påverka Älvsbyns kommun. Exempel på faktorer som påverkar kommunen är utvecklingen i samhällsekonomin och statliga beslut, demografiska förändringar, förändringar i näringslivet och sysselsättningen, inflations- och löneutvecklingen samt ränteläget.

Samhällsekonomin och kommunerna

Världsekonomin

I början av 2011 rådde en betydande optimism och lättnad över att världsekonomin slutligen tycktes ha lämnat finanskrisen bakom sig. Redan under början av 2011 började dock orosmolnen att torna upp sig. Därefter har stämningläget i den globala ekonomin ändrats dramatiskt. För kommunsektorn, vars ekonomi påverkas av den alltmer oroliga omvärlden, kommer nu några tuffare år efter att man klarat finanskrisen med rekordresultat. Resultatet faller från 18 till 2 miljarder, främst som en följd av en engångskostnad för ökad pensionsskuld. Under kommande år fram till och med 2015 lyckas dock sektorn få ett mindre överskott, tack vare återhållsam volymökning och ökade statsbidrag.

Pessimism om världsekonomin - en alltmer samstämd pessimism har brett ut sig om världsekonomin. Internationella valutafonden, OECD och Europeiska centralbanken har alla uttalat att läget i världsekonomin är mycket allvarligt. Efter den akuta finanskrisen 2008 har återhämtningen i ekonomin hackat. Stora stimulanser har satts in i form av betydande belopp för att ta hand om dåliga krediter, förutom en expansiv finanspolitik har räntorna hållits låga. Det är dock osäkert om åtgärderna är tillräckliga för att få fart på tillväxten. Bekymren hopar sig – skuldkris, bankkris, finansiell kris och efterfrågekris. Samtidigt finns en politisk förtroendekris då det inte bara varit finansmarknader som misskött sig utan även regeringar har misslyckats att hålla ordning på ekonomin. Det är stora problem att hantera för i synnerhet Europas regeringar och centralbanker.

Från återhämtning till risk för recession - bilden av en återhämtning i världsekonomin har förbytts i ett scenario där risken för en bankkris och recession bedöms som allt mer överhängande. Prognoser över utvecklingen i Europa och för den amerikanska ekonomin har reviderats ned betydligt av flertalet internationella bedömare. Såväl siffror över BNP, såsom de framåtblickande konjunkturindikatorerna visar på svag efterfrågan. Det har också varit turbulent på världens finansmarknader.

Under 2011 föll aktiekurserna kraftigt och räntan gick ned i USA och Tyskland, samtidigt som ränteskillnaderna inom Euroområdet ökade kraftigt. I USA blev tillväxten svag. Arbetslösheten ligger kvar på en hög nivå medan hushållens konsumtionsvilja är låg. USA:s budgetunderskott är stort, cirka 10 procent av BNP. Skatteuttaget är emellertid förhållandevis lågt. Rent politiskt är det dock svårt att få till beslut om skattehöjningar.

Europa – det stora problemet. Den stora skuldkrisen finns i Europa där tre länder (Grekland, Portugal och Irland) behöver stöd från övriga länder inom euroområdet för att klara upp den akuta situationen. Men även stora länder som Italien och Spanien har betydande problem. För de europeiska ekonomierna har prognosen över tillväxten justerats ned betydligt kommande år. De stora underskotten och statskulden kvarstår och besparingar kommer att bli nödvändiga. Lågkonjunktur med hög arbetslöshet och stora behov av budgetkonsolidering är ingen lätt uppgift för länderna i södra Europa att hantera. Men även en robust ekonomi som Tysklands påverkas av skuldkrisen – någonstans måste skulderna finansieras.



Försvagning av tillväxttakten men ingen recession - den ekonomiska bedömning bygger emellertid på att den nuvarande oron inte övergår i en ännu allvarligare kris och recession, även om det senare är en uppenbar risk. En nödvändig förutsättning är att det globala politiska systemet säkerställer att det inte uppstår spridningseffekter till andra skuldsatta länder som Italien, Spanien och Portugal. När så mycket står på spel kommer västvärldens utvecklade länder sannolikt klara av att hantera situationen. Efter detta kan därför återhämtningen i världsekonomin komma igång igen, om än ganska stapplande och hackigt.

Sveriges ekonomi

Svensk ekonomi tappar fart - under de senaste året har de negativa nyheterna från vår omvärld duggat tätt. Inte minst turbulensen på de finansiella marknaderna har varit uppenbar. Oron har satt avtryck även här på hemmaplan. Svenska statsobligationsräntor har nått allt lägre nivåer samtidigt som den svenska aktiemarknaden efter en större nedgång kommit att fluktuera våldsamt från den ena dagen till den andra. I olika enkäter besvarade av företag och hushåll beskrivs framtiden i allt mörkare färger. Den internationella oron om ekonomins framtid är något vi numera delar med övriga världen.

Vår oro är emellertid annorlunda än den övriga världen. En skillnad är att de mörka molnen här på hemmaplan till dags dato handlat mer om förutsägelser. Man kan säga att ”de svenska företagen har satt foten på bromspedalen men ännu inte trampat till” och det bekräftas i statistiken över ekonomins utveckling. Ännu märks få tydliga spår av någon mer påtaglig inbromsning. Det finns med andra ord en starkare potential för tillväxt i vårt land än i många andra länder. En förklaring till att det ser bättre ut för svensk ekonomi är att våra finanser är i relativt gott skick. Den offentliga sektorns ekonomi är i balans. Finanspolitiken behöver därför inte som i många andra länder stramas åt. Samtidigt som de offentliga finanserna är under kontroll visar den privata sektorn betydande överskott.

Skuldkrisen begränsar tillväxten 2012 - skuldkrisen i omvärlden påverkar aktiviteten i den svenska ekonomin på flera sätt. Det sker dels direkt genom att en försvagad tillväxt i omvärlden begränsar efterfrågan på svensk export. Kombinationen av svag internationell efterfrågan och starkt kronkurs gör att den svenska exporten reduceras avsevärt. Men skuldkrisen och den allmänna oron påverkar även inhemsk efterfrågan. Osäkerheten om vart ekonomin är på väg gör de svenska företagen mer försiktiga i sina investeringsbeslut samtidigt som hushållen håller hårdare i sina plånböcker. På så sätt skapas en ond cirkel som innebär att inte bara exportföretagens verksamhet påverkas utan också övriga delar av svenskt näringsliv.

Skuldkrisen och oron på de internationella marknaderna har samtidigt fört med sig lägre räntor – åtminstone för svenskt vidkommande. Räntorna förväntas förbli låga även kommande år. Det fortsatt låga ränteläget påverkar hushållens disponibla inkomster positivt. Låga räntor bidrar också till att hushållen blir mer intresserade av att konsumera och att företagets investeringsvilja ökar, vilket förstärker aktiviteten i ekonomin. Skuldkrisen och finansorn kan därmed sägas ha en såväl positiv som negativ inverkan på den svenska ekonomin. Oron och osäkerheten hämmar efterfrågan men de låga räntorna gör att inbromsningen i ekonomin inte blir så kraftfull.

Läget på arbetsmarknaden försämras - den svagare efterfrågan i ekonomin innebär att den sedan 2010 pågående återhämtningen på arbetsmarknaden mattas av och senare bryts. Det innebär dock inte att vi den närmaste tiden kommer att se minskande sysselsättning.

Tillväxtutsikter 2013–2015 - de negativa effekterna av den internationella skuldkrisen lättar gradvis under 2013. En återhämtning i den internationella konjunkturen påbörjas, men återhämtningen är inte tillräckligt stark för att på något mer avgörande sätt hinna rätta till vare sig de finansiella eller de reala obalanserna fram till 2015. Underskotten i de offentliga finanserna



liksom arbetslösheten kommer därför vara omfattande i många länder även år 2015. För svenskt vidkommande bidrar den internationella återhämtningen till att den svenska exporten växer snabbare. Det betyder att Sverige tar sig snabbare ur lågkonjunkturen än många andra länder.

Kommunernas ekonomi

När återhämtningen nu bryts växer skatteintäkterna långsammare jämfört med tidigare bedömningar. Kommuner med god ekonomi och starka resultat i ryggen de senaste åren kan klara en sämre intäktsutveckling utan alltför drastiska åtgärder i verksamheten. Långt ifrån alla kommuner har dock en så gynnsam situation. För de kommuner som har haft svårt att få ihop ekonomin är läget inför 2013 mycket bekymmersamt. För att klara en ekonomi i balans med demografiska förändringar och kontinuerligt ökade krav krävs på vissa håll både skattehöjningar, effektiviseringar och översyn av kommunernas tjänsteutbud.

Kostnaderna för kommunal verksamhet har historiskt sett ökat varje år. Först och främst ökar de till följd av löneökningar, då kommunal verksamhet till största delen består av lönekostnader. Priser på andra varor och tjänster bidrar också till att kostnaderna ökar. När behovet av eller ambitionsnivån för en kommunal service förändras, antingen genom demografiska förändringar, förändringar i lagstiftning eller lokala politiska ambitioner, påverkas också kostnadsutvecklingen.

Kommunerna arbetar hela tiden med att anpassa verksamheten till förändrade förutsättningar och det sker kontinuerligt ett förbättrings- och effektiviseringsarbete. Medelskattesatsen för kommunerna har varit relativt oförändrad de senaste åren. Om det är ett uttryck för att kommunerna undviker att använda skattesatsen som ett verktyg för att balansera intäkterna mot kostnadsutvecklingen, innebär det att större krav ställs på att anpassa kostnaderna till att bli långsiktigt hållbara.

För att kunna bedriva kommunal verksamhet i en framtid med ökade demografiska behov och kontinuerligt förändrad efterfrågan krävs såväl anpassning som effektivisering. Det närmaste året växer skatteintäkterna relativt måttligt medan kraven på förbättrad kvalitet inom skola och omsorg till synes är omätliga. För att genomföra förbättringsarbete krävs inte nödvändigtvis mer resurser.

Lokala förutsättningar

Näringsliv och sysselsättning

Företagen i Älvsbyn uppvisar god tillväxt, investeringsvilja och upplever ett gott näringslivsklimat. Näringslivsklimatet i Älvsbyn förbättrades under den senast redovisade mätningen för år 2011. Enligt Svenskt Näringslivs mätning hamnar Älvsbyn på 174:e plats. Det innebär en förbättring med 58 platser jämfört med mätningen år 2010. Älvsbyn har under året utvecklats bäst i Norrbotten och har en av de främsta utvecklingarna i riket. Ett gott företagsklimat är en förutsättning för tillväxt och en god indikator på att kommunen och näringslivet drar åt samma håll.

Älvsbyn ligger i topp enligt företagarnas rapport "Sveriges mest jämställda företagarkommun". När det gäller nyföretagande är Älvsbyn bland de främsta i länet.

Älvsbyns kommun har totalt 726 aktiva företag. Älvsbyhus och Polarbröd är länets största privatägda företag och naturligtvis "rygggraden" i kommunens företagande tillsammans med Robotförsöksplats Norrland, RFN. Många företag som startat under de senaste åren har nu uppnått en position där det finns möjlighet till expansion. Här finns en potential till framtida arbets-



tillfällen i många olika branscher. 49 nya företag har registrerats från september 2010 – september 2011. Tjänstesektorn utvecklas allt mer och står för 58% av de nystartade företagen.

En godsterminal för järnvägstransporter är under etablering för att säkerställa de befintliga företagens konkurrenskraft samt för att locka nya etableringar. Inom gruvnäringarna finns många nya prospekteringar, ex. Boliden som bedriver provborrningar i Laverområdet.

Besöksnäringen växer i Älvsbyn, där utbyggnaden av hotell Storforsen och de infrastrukturella satsningarna inom Storforsenområdet har medfört att området/kommunen har en ökad attraktionskraft och antalet besökare har därigenom ökat. Filmbolagens placering av Älvsbyns kommun som inspelningsort stärker attraktionen men även besöksnäringen med gästnätter.

Testverksamheterna växer inom Älvsbyn och de genererar dessutom ett ökat antal gästnätter till besöksnäringen.

Bostadsmarknad

I det kommunala bostadsbolaget, Älvsbyns Fastigheter AB finns 433 lägenheter. Vid årsskiftet 2010/2011 hade Älvsbyns Fastigheter AB 9 lägenheter lediga. Under 2011 har vakansgraden legat på i snitt 1,9 %. I kommunen finns det ytterligare ett antal stora fastighetsägare.

Kommunen har ingen bostadsförmedling, men bedömningen är att de flesta som är i behov av bostad erbjuds lägenhet tämligen omgående. Det finns för närvarande ingen brist på bostäder som helhet, vare sig i det kommunala eller privata beståndet, men det är en tydlig ökning av efterfrågan på centralt belägna lägenheter med hiss.

Kommunens framtida bostadsbyggande är beroende av befolkningsutvecklingen i kombination med förändringar i hushållsbildningen samt efterfrågan på lägenheter och tomter. Efterfrågan på attraktiva tomter inom områden som ännu inte exploaterats finns, exempelvis vid Pite älv. För närvarande pågår ett arbete för att tillskapa dessa tomter. Planerade lättnader i strand-skyddsbestämmelser bör innebära att kommunen lättare kan genomföra exploateringar i strand-skyddsområden. Inom en 5-årsperiod bör fler centralt belägna bostäder tillskapas för äldre eftersom trenden är att fler och fler äldre vill flytta till tätorten och då vill man ha god tillgång till service.

Lokalmarknad

Tillgången på lediga lokaler utöver kontor är i det närmaste obefintlig i det kommunala beståndet. Det finns butiks- och kontorslokaler för etablering av näringsverksamheter, främst i centrala delar av tätorten. Tillgången på lediga industrilokaler är inte stor och beståndet är till största delen uthyrt.

Befolkning

Älvsbyn har sedan 1992 haft en vikande befolkningsutveckling som fortsatt de följande åren med totalt 13,1 % fram till 2011. Sedan 1992 har antalet invånare minskat med sammanlagt 1244 personer

Under 2011 har antalet invånare minskat med 82 personer från 8335 till 8253. Främsta orsaken till minskningen är ett negativt flyttningsnetto samt att födelseöverskottet har minskat. Fertiliteten i kommunen antas följa rikets framtida utveckling.



Dödligheten antas följa samma utveckling som riket under prognosperioden, enligt SCB:s riksprognos. Dödsriskerna justeras regionalt i åldersklasserna 20–64 och 65–90 år för män och kvinnor efter jämförelse med rikets dödlighet under perioden 2001–2010.

Inrikes inflyttning till kommunen förväntas ligga på 254 personer per år under hela prognosperioden 2011–2032.

Vad gäller invandringen har Älvsbyn under de senaste åren haft en mycket hög invandring. Bedömningen är att detta är ett fenomen som är övergående. Invandringen till kommunen beräknas därför ligga på 129 personer åren 2012–2016 och under resterande prognosperiod 2017–2032 antas en lägre invandring på 89 personer per år.

Inrikes utflyttning och utvandring från kommunen under prognosperioden baseras på tidigare observerade utflyttningsrisker i 2006–2011. Hög invandring som är politiskt styrd leder i regel till en ökad inrikes utflyttning. Därför antas att utflyttningsriskerna är förhöjda med 5 procent under åren 2012–2018.

För att motverka denna negativa befolkningsutveckling har ytterligare insatser satts in för att behålla nattbefolkningen i kommunen. En utökad subvention till studerande- och arbetspendlare, som väljer att åka med kollektivtrafiken till arbetsplatsen, har gjort att många valt att bo kvar i kommunen. Studenterna betalar 200 kronor för ett kort om 40 resor och arbetspendlarna har en subvention på 50 % på dessa resor.



Befolkningsprognos för Älvsbyn

Prognos i sammandrag: 2011 - 2032

År	Befolkningen vid årsslut	Födda under året	Döda under året	Födelse-	Inflyttade		Utflyttade			Netto-flyttade under året	Folkökning under året	
				överskott under året	Totalt under året	Inrikes under året	Immigrerade under året	Totalt under året	Inrikes under året			Emigrerade under året
2011	8 253	0	0	0	0	0	0	0	0	0	0	
2012	8 191	74	103	-29	383	254	129	416	401	15	-33	-62
2013	8 139	72	102	-31	383	254	129	405	391	15	-22	-53
2014	8 092	71	102	-31	383	254	129	398	383	15	-15	-47
2015	8 052	69	102	-32	383	254	129	391	376	15	-8	-40
2016	8 018	69	102	-33	383	254	129	385	370	14	-2	-34
2017	7 946	69	102	-33	343	254	89	382	368	14	-39	-72
2018	7 878	68	101	-34	343	254	89	377	363	14	-34	-68
2019	7 832	67	101	-34	343	254	89	355	342	13	-12	-47
2020	7 787	66	101	-35	343	254	89	352	339	13	-9	-44
2021	7 745	66	100	-35	343	254	89	350	337	13	-7	-42
2022	7 705	65	100	-35	343	254	89	349	336	13	-6	-41
2023	7 665	65	100	-35	343	254	89	348	335	12	-5	-40
2024	7 627	64	100	-36	343	254	89	346	333	12	-3	-38
2025	7 592	64	100	-36	343	254	89	342	330	12	1	-35
2026	7 558	63	100	-36	343	254	89	340	328	12	3	-34
2027	7 526	63	99	-37	343	254	89	339	327	12	4	-32
2028	7 494	63	100	-37	343	254	89	338	326	12	5	-32
2029	7 463	62	100	-37	343	254	89	336	324	12	7	-30
2030	7 433	62	100	-37	343	254	89	336	324	12	7	-31
2031	7 403	62	100	-38	343	254	89	335	323	12	8	-30
2032	7 373	62	100	-38	343	254	89	334	322	12	9	-29

Prognosen framställd av SCB år 2012



Kommungemensam styrning

Vision

Visionen för Älvsbyns kommun lyder som följer;

ÄLVSBY – Norrbottens Pärla

I Älvsbyn är miljön stimulerande och trygg. Här finns naturskönt attraktivt boende, mångkulturell samverkan och samhällsengagerade människor. Entreprenörskap, samarbete och gränsöverskridande uppmuntras. Älvsbyborna är fler och har ökat sin medelinkomst (enligt fullmäktiges beslut 2005-11-28).

Styrdokument

Fullmäktige har antagit ett antal planer, innehållande långsiktig inriktning för kommunen som geografiskt område eller som organisation. Planerna kan även avse en viss sektor eller funktion i samhället. Dessa styrdokument utgör tillsammans med visionen den långsiktiga styrningen. Det som är styrande för den kommande planeringsperioden ingår däremot i denna strategiska plan.

Långsiktiga kommunprogram/planer

Översiktsplan

Översiktsplanen ska innehålla kommunens mark- och vattenanvändning samt bebyggelseutvecklingen. Planen antogs under 2011.

Lokala miljömål för Älvsbyns kommun

De lokala miljömålen, som omfattar kommunen som geografiskt område, ska syfta till att skapa en långsiktigt hållbar utveckling och god livsmiljö för människor, djur och växter i Älvsbyns kommun. De lokala målen ska anknyta till de regionala och nationella miljömålen och har ännu ej fastställts.

Handlingsprogram för funktionshindrade i Älvsbyns kommun

Målsättningen med programmet är att förbättra livsvillkoren för människor med funktionshinder genom att Älvsbyns kommun blir ett tillgängligt samhälle för alla. Människor med funktionshinder ska tillförsäkras delaktighet och jämlikhet i enlighet med FN:s standardregler.

Reglementen och annan styrning

Förutom kommunprogrammen finns reglementen och riktlinjer för verksamheten i syfte att tydliggöra ansvarsfördelning samt uppnå ett effektivt och ändamålsenligt nyttjande av kommunens resurser. Det gäller till exempel inköspolicy, riktlinjer för personalplanering och finansreglemente.

Kommungemensamt styrkort

Fullmäktige reviderar det kommungemensamma styrkortet. Styrkortet gäller under en fyraårsperiod med start ett år in på mandatperioden. Detta med undantag av kolumnen med rubriken ”Prioriterade mål”, som är föremål för en årlig revidering.

Vision 2015

Älvsbyn – Norrbottens Pärla

I Älvsbyn är miljön stimulerande och trygg. Här finns naturskönt attraktivt boende, mångkulturell samverkan och samhällsengagerade människor.

Entreprenörskap, samarbete och gränsöverskridande uppmuntras.

Älvsbyborna är fler och har ökat sin medelinkomst

Medborgare/Kund

Tillväxt/ Utveckling

Medarbetare

Ekonomi

Långsiktiga mål

Höja livskvaliteten för och samhällsengagemanget hos kommuninvånarna

Ökande befolkning och växande arbetsmarknad

Attraktiv Arbetsgivare

God ekonomisk hushållning

Prioriterade områden

- Barn och ungdomar
- Attraktivt boende
- Integration
- Folkhälsa
- Samhällsservice
- implementera e-hälsa
- Lyfta fram goda förebilder

- Sysselsättning
- Kommunikationer
- Samverkan
- Fritid och kultur
- Utbildning
- Information/profilering

- Goda ledare / medarbetare
- Arbetsmiljö
- Jämställdhet och respekt
- Kompetensutveckling
- Delaktighet/inflytande
- Tydlighet i ledningsstrukturen

- Bra löpande uppföljning
- Hög ekonomisk medvetenhet hos all personal
- En ekonomi i balans
- Bra jfr. verktyg (nyckeltal)

Prioriterade mål 2013

Förebygga psykisk ohälsa
Stärka folkhälsoarbetet

Utveckla fler e-tjänster

Öka förståelsen för och integrationen av nysvenskar

Utveckla samverkan mellan offentliga organisationer

Skapa förutsättningar för etablering av fler tjänsteföretag
Marknadsföring av kommunen genom riktade insatser

Lyfta fram förebilder inom den kommunala organisationen, både ledare och medarbetare
Utveckla och använda metoder för systematisk verksamhetsutveckling
Utarbeta en gemensam värdegrund

Verksamheterna ska bedrivas inom given budgetram

Utveckla ett nyckeltal per verksamhetsområde

Uppföljning/ utvärdering

Redovisas till kommunstyrelsen

Redovisas till kommunstyrelsen

Enkätundersökning - Kommunbarometern (1 gång/mandatperiod)

Redovisas till kommunstyrelsen

Redovisas i bokslutet

Redovisas till kommunstyrelsen

Presenteras i fullmäktige

Redovisas i bokslutet

Redovisas till kommunstyrelsen

Redovisning i kommunstyrelsen

Redovisning i bokslutet



Mål för tillväxt/samhällsutveckling

Ökande befolkning och en växande arbetsmarknad

Befolkningsutvecklingen är av avgörande betydelse för kommunens framtid, inte minst för utvecklingen av kommunens intäkter. Älvsbyn har minskat sin befolkning sedan 1992 med något undantag. Vid utgången av 2010 uppgick antalet invånare till 8 335.

För att uppnå en positiv befolkningsutveckling är utvecklingen av arbetsmarknaden och näringslivet viktiga. Hela kommunen måste därför gemensamt arbeta för ett positivt näringslivsklimat. I Svenskt näringslivs ranking 2009 av företagsklimatet i Sveriges kommuner placerar sig Älvsbyn på plats 232 av 290, en försämring med 53 positioner. Älvsbyns kommun har för avsikt att aktivt utveckla och förbättra företagsklimatet.

En annan viktig motor för tillväxt är samhällsplaneringen, där kommunens fysiska planering ska vara ett verktyg för att öka kommunens attraktionskraft genom att skapa förutsättningar för en attraktiv miljö för boende, arbete och rekreation.

Bra livs- och boendemiljöer

En god livskvalitet ger en attraktiv kommun, där trygghet, närhet och charm ger en bra livsmiljö. Gott om arbetstillfällen, ett attraktivt och billigt boende med en bra infrastruktur och goda kommunikationer är också viktiga ingredienser i den attraktiva kommunen.

Som en del i ett attraktivt boende detaljpaneläggs ett antal områden.

Ett ekologiskt hållbart samhälle

Älvsbyn ska utvecklas till ett ekologiskt hållbart samhälle enligt kretsloppsprincipen. I det ingår en god livskvalitet, det vill säga att människan inte ska utsättas för hälsoskadliga utsläpp eller gifter. Vi som lever nu får inte förstöra för kommande generationer, våra livsmiljöer ska vara vackra och trivsamma, vi ska må bra och ha tid och plats för naturupplevelser.

Riksdagen har 1999 fastställt nationella miljömål, vilka på länsnivå brutits ned i regionala miljömål. Nästa steg blir att utarbeta prioriterade miljömål för Älvsbyn som geografiskt område.

En bra folkhälsa

Kommunen har en nyckelroll inom folkhälsoarbetet, som skall ha människans behov av integritet och valfrihet som grund och bygga på sambandet mellan hälsans villkor och individens förutsättningar. Ett framgångsrikt folkhälsoarbete förutsätter bland annat ett gränsöverskridande samarbete mellan såväl kommunen som övriga intressenter i samhället. Barn och unga samt äldre är viktiga målgrupper. Följande insatsområden är särskilt viktiga:

- Stärka och stödja föräldrar i deras föräldraskap
- Främja goda kostvanor och fysisk aktivitet
- Genom att stödja friskfaktorer för barn- och ungdomar minska bruket av alkohol, tobak och narkotika
- Förebyggande av fallskador bland äldre
- Förebygga psykisk ohälsa.



Mål för Medborgare/Kund

Nöjda medborgare

För att vara en attraktiv kommun måste medborgare och kunder/brukare av den kommunala servicen vara nöjda med servicen som ges och med kvaliteten på densamma.

Bra kvalitet

Kommunen ska tillhandahålla bra service av hög kvalitet, som är till nytta för medborgaren. Kvaliteten på kommunens tjänster kan i många fall mätas genom den officiella statistiken, exempelvis inom skolområdet, där betygspoäng och andel godkända elever är mått på vilken kvalitet som kommunen erbjuder sina medborgare. I andra fall är det kunden/brukaren som står för bedömningen av kvaliteten och ofta då utifrån sina egna subjektiva förväntningar. Serviceförklaringarna är ett verktyg att klargöra för medborgarna vilken service/kvalitet på kommunens tjänster som de kan förvänta sig.

Det är vidare viktigt att kommunen har ett systematiskt och strukturerat kvalitetsarbete, där även avvikelser rapporteras och åtgärdas. Ett system för synpunktshantering bör därför tas fram.

Moderna IT-lösningar ska bidra till effektiva arbetsprocesser och en utveckling av kvaliteten i den kommunala verksamheten. De IT-system som används i verksamheten ska vara enkla att använda, säkra och stabila.

Påverkan och inflytande

Demokratin ska utvecklas och det är viktigt att ge medborgarna möjligheter till inflytande. Särskilt viktigt är att utveckla ungdomars möjlighet att delta och påverka samhällsutvecklingen. Medborgarna ska löpande få tillgång till information om vad som händer i kommunen.



Mål för Medarbetare

Attraktiv arbetsgivare

Under 2012 fastställdes en ny lednings-/chefspolicy. Ett koncerngemensamt värdegrundsarbete påbörjades.

Tydlighet

Kommunens organisation ska präglas av tydlighet. Detta gäller den politiska organisationen likväl som tjänstemannaorganisationen samt roller, ansvar, rutiner och övergripande regelverk. Kommunens ledningsmodell kommer, som ett led i detta arbete, att förtydligas. Från och med 2011-01-01 har Älvsbyns kommun en så kallad BUF-organisation (Beredning Utan Facknämnder) där hela det operativa ansvaret ligger på kommunstyrelsen.

Kommunen skapar, med ett tydligt och bra ledarskap, en god arbetsmiljö som leder till ett gott arbetsresultat. Ledarnas och medarbetarnas förhållningssätt kännetecknas av prestigelöshet, ärlighet, tolerans och respekt. Ledarna ska vidare leda och utveckla verksamheten utifrån kommuninvånarnas bästa, ta tillvara och utveckla medarbetarnas kompetens, skapa en bra och jämlik arbetsmiljö, bedriva verksamheten inom gällande ekonomiska ramar samt ha en helhetssyn och ta ansvar för hela kommunens bästa.

Kommunens medarbetare ska erbjudas goda möjligheter till utveckling, ett jämställt arbetsliv med marknadsmässiga villkor. Medarbetarnas samlade motivation, erfarenhet och kompetens är en viktig framgångsfaktor för kommunen. Nya moderna IT-lösningar, som ska bidra till effektiva arbetsprocesser, kommer att ställa krav på ny kunskap.

Delaktighet och inflytande

Medarbetarna bidrar till måluppfyllelse och effektiva arbetsprocesser genom ett aktivt deltagande i utvecklingen av verksamheten. När medarbetarna får information och inflytande ökar förutsättningarna för delaktighet. Att kunna påverka och förbättra sin egen situation, gör dessutom arbetet roligare och mer produktivt. Ambitionen är att varje enskild arbetstagare ska känna sig sedd, hörd, bekräftad och delaktig i det som sker på den egna arbetsplatsen.

Alla medarbetare ska erbjudas möjligheten att genomgå kommunens grundläggande IT-utbildning. Medarbetarna ska vidare arbeta för kommuninvånarnas bästa, aktivt ta del i att driva och utveckla verksamheten, agera så att man bidrar till att skapa en bra och jämlik arbetsmiljö samt ha en helhetssyn och se till hela kommunens bästa.

God hälsa är en tillgång både för individen och för hela organisationen. Att främja hälsa och förebygga sjukdom är viktiga delar i arbetet med att minska sjukfrånvaron, sjukdomsrelaterade kostnader och få en effektivare verksamhet.

Saklig information

Anställda ska kontinuerligt få saklig information om aktuella frågor i kommunen. Kommunledningen har etablerat en struktur för informationsspridning och kommer på så sätt kontinuerligt delge saklig information. Detta sker framför allt genom informationsbrev, intranät, informationsmöten och via informatören.

Den kommunala verksamheten utgår från medborgarnas behov av insatser och service. Arbetet i kommunen är därför viktigt och betydelsefullt. Den upplevda kvaliteten i den kommunala verksamheten skapas i mötet mellan medarbetare och medborgare/kund/brukare.



ÄLVSBYNS
KOMMUN

Attityder

Samtliga anställda, chefer och medarbetare i kommunen, förväntas bemöta medborgare, andra organisationer och allmänhet med ett professionellt förhållningssätt. Kontakterna ska präglas av god vilja och ge uttryck för en serviceminded attityd.



Mål för Ekonomi

God ekonomisk hushållning

I kommunallagen ställs krav på balans i kommunens ekonomi, det vill säga att intäkterna ska vara större än kostnaderna (balanskravet). Vidare ställer kommunallagen krav på att kommunen ska ha god ekonomisk hushållning. Kommunens resultat bör ligga på en sådan nivå att det reellt sett konsoliderar kommunens ekonomi och säkerställer att kommunen även i framtiden kan producera service på nuvarande nivå. Till god ekonomisk hushållning hör också att kommunen har en målsättning för sina skulder både på kort och lång sikt samt att en strategi för hur investeringar och pensioner ska betalas.

I det fall kommunen får försäljningsintäkter för anläggningstillgångar eller försäkringsersättning för sådan egendom bör motsvarande belopp användas för att investera i andra anläggningstillgångar eller för att betala skulder, i form av lån, som tagits för att förvärva dessa.

Vidare bör kommunen vårda och underhålla fastigheter och andra tillgångar väl samt ha en effektiv organisation. Planerat fastighetsunderhåll är viktigt för att upprätthålla värdet på kommunens fastigheter och anläggningar. Ett annat led i att vårda tillgångarna är det förebyggande arbete som görs för att minska skador och skadegörelse i samhället. Kostnadseffektiviteten mäts genom jämförelser med liknande kommuner och ambitionen är att kostnadsskillnaden ska minska. Med liknande kommuner avses kommuner i landet som strukturellt sett liknar Älvsbyn och har ungefär samma folkmängd. Urvalet av kommuner görs i analysverktyget Webor som tillhandahålls av Sveriges kommuner och landsting.

Medelsförvaltningen ska också ske på ett sådant sätt att krav på god avkastning och betryggande säkerhet kan tillgodoses.

God ekonomisk hushållning ska alltså vägas i två perspektiv, ekonomi mot verksamheternas behov i nutid och i ett längre perspektiv.

Verksamhetsperspektivet tar sikte på att verksamheten ska bedrivas ändamålsenligt, effektivt och med hög produktivitet och det ekonomiska perspektivet tar sikte på en långsiktig hållbar ekonomi. Vidare ska givetvis fullmäktiges intentioner uppfyllas.

För att uppnå god ekonomisk hushållning måste kommunens styrmodell konsekvent användas och verksamheterna måste regelmässigt anpassa sig till ändrade förhållanden under året.

Budgeten ska innehålla en plan för ekonomin under en 3 års period och det ska för verksamheten anges mål och riktlinjer som är av betydelse för god ekonomisk hushållning. Målen och riktlinjerna bör uttrycka realism och handlingsberedskap samt kontinuerligt utvärderas och omprövas. För ekonomin ska de finansiella mål som är av betydelse för god ekonomisk hushållning anges.

I kommunens styrkort under rubriken prioriterade mål 2013 anges de verksamhetsmål som är av betydelse för god ekonomisk hushållning.



Kommunens finansiella mål har uttrycks enligt följande:

Strategiskt mål => God ekonomisk hushållning

Prioriterade områden Tydliggöra den ekonomiska medvetenheten hos de anställda
Bra jämförelseverktyg (ekonomisk effektivitet)
Öka verksamheternas budgetföljsamhet
Öka prognossäkerheten
Optimera koncernens likvidhantering

Mål 2013 Utveckla en uppföljningsmodell där både ekonomi och verksam-
heternas effektivitet redovisas

Strategiskt finansiella mål

En långsiktig balans i kommunens ekonomi förutsätter en medveten ekonomisk styrning. Till grund för kommunens långsiktiga planering för god ekonomisk hushållning finns följande målsättningar:

- Resultatet ska över tid uppgå till minst 2 % av skatter och statsbidrag.
- Investeringarna ska självfinansieras.
- Soliditeten inklusive pensionsåtaganden ska förstärkas från 2009 års nivå på -20,9% till att vara positiv
- Oförändrad kommunalskatt
- Kommunen ska långsiktigt bli skuldfri. 10 miljoner kronor amorteras årligen på låne skulden och om ekonomin tillåter amorteras mer.
- Årligen avsätta 2 miljoner kronor för att möta kommande pensionsutbetalningar.
- Kommunföretag ska genom sina dotterföretag lämna en årlig avkastning enligt ägardirektiven.
- Balanslikviditeten ska uppgå till minst 50 %.



Verksamhetsutveckling

Verksamhetsutveckling med hjälp av ständiga förbättringar

Målet med verksamhetsutvecklingen är att öka organisationens resurseffektivitet och genom det skapa ett politiskt handlingsutrymme för framtiden. Det krävs ett nytt sätt att tänka för att lösa de problem vi skapat med det gamla sättet att tänka. I arbete med verksamhetsutveckling är det inte alltid så att omstruktureringar är det som ger bästa resultat och varaktiga förändringar. Ständiga omstruktureringar riskerar att trötta ut personalen istället för att effektivisera och förbättra. Många gånger fås bättre resultat om man går till grundorsakerna till ineffektiviteter och svagheter. Dessa orsaker hittar vi ofta i våra arbetssätt, rutiner och processer.

Verksamhetsutveckling handlar om det organisationsinterna perspektivet. Här är det den inre effektiviteten som ska ökas. Det innebär ett kontinuerligt arbete med att hela tiden utveckla och effektivisera verksamheten och anpassa den efter rådande förhållande, behov och krav. Verksamhetsutveckling är ett brett område som handlar om att hitta effektiva processer, utvecklande arbetssätt och bra systemstöd. Verksamhetsutveckling innebär utveckling av en befintlig verksamhet och i vissa fall utveckling av en ny verksamhet. Detta får ofta effekter även på organisationens utformning.

Det finns många olika verktyg att använda sig av när man vill arbeta systematiskt med verksamhetsutveckling. Ett sådant verktyg är ständiga förbättringar. Grunden för verksamhetsutveckling med hjälp av ständiga kan sägas vara att ”allt går att göra bättre”. Den bärande tanken är att det alltid finns ett sätt att åstadkomma högre kvalitet till en lägre kostnad. Ständiga förbättringar är något som bör sitta i ryggmärgen hos alla medarbetare.

En väl fungerande verksamhetsutveckling kräver en organisationskultur som har ett brukarorienterat förhållningssätt och handlar om att hela tiden ha klart för sig vem jag finns till för. Ett arbete med ständiga förbättringar måste präglas av att alla i organisationen deltar. Att alla ser och förstår att det är vårt gemensamma ansvar att aktivt arbeta för att identifiera svagheter och brister i verksamheten och vara med att bidra till att dessa åtgärdas. För att kunna identifiera svagheter och brister måste det finnas ett klimat där det är tillåtet att ifrågasätta existerande rutiner och arbetssätt, och ge förslag på förbättringar.

Verksamhetsföreträdare föresätts ta in influenser utifrån i syfte att utveckla den egna verksamheten.

Identifierade utvecklingsområden

Verksamhetsutvecklingsprocessen inleddes med att 48 utvecklingsområden identifierades. Dessa utvecklingsområden har därefter grupperats, utan värdering eller prioritering, i tio olika grupper. Dessa grupper är:

- Lokaler och lokalnyttjande
- Försörjning och internstöd
- Bolagen
- Förskola /grundskola / gymnasieskola
- Ett attraktivt Älvsbyn
- Socialtjänsten
- Personal och kompetens
- Information och kommunikation
- Övrigt.



Under 2012 har följande utvecklingsarbeten genomförts:

- Översyn av LSS/LASS
- Personaladministrativa rutiner
- Bibliotek
- Bolagsstyrning (styrdokument)
- Digital fakturahantering i hela koncernen
- Digitalisering av den politiska administrationen
- Förberedande av kommunaliserad hemsjukvård
- Kvalitetsledningssystem SOSFS 2011:9

Under 2013 kommer följande utvecklingsarbeten att genomföras:

- Bilförsörjning
- Kostfunktionen
- E-tjänster
- Genomlysning av äldreomsorgen
- Kommunalisering av hemsjukvården
- Nationell värdegrund äldreomsorgen



Serviceförklaringar

Älvsbyns kommun har serviceförklaringar i syfte att visa den service medborgarna kan förvänta sig av kommunen och på sikt stimulera till engagemang från medborgare och kunder i utvecklingen av kommunens service.

Gemensamma serviceförklaringar

Kommunmedborgare samt kunder och brukare av kommunal service kan av kommunen förvänta sig

- ett trevligt och serviceinriktat bemötande
- en snabb och korrekt handläggning
- vid telefonkontakt eller besök få kontakt med någon på den enhet som söks alternativt få lämna ett meddelande
- svar av telefonväxeln inom fyra signaler
- begärd enstaka, offentlig handling erhålls samma arbetsdag som begäran framställs
- att den information som lämnas skriftligt eller på kommunens webbplats är enkel och lätt att förstå

Den som söker anställning i kommunen får

- en bekräftelse att ansökan inkommit inom fem arbetsdagar från dagen då ansökan inkom
- besked att rekrytering slutförts inom fem arbetsdagar efter att anställningen av den nya medarbetaren är klar.

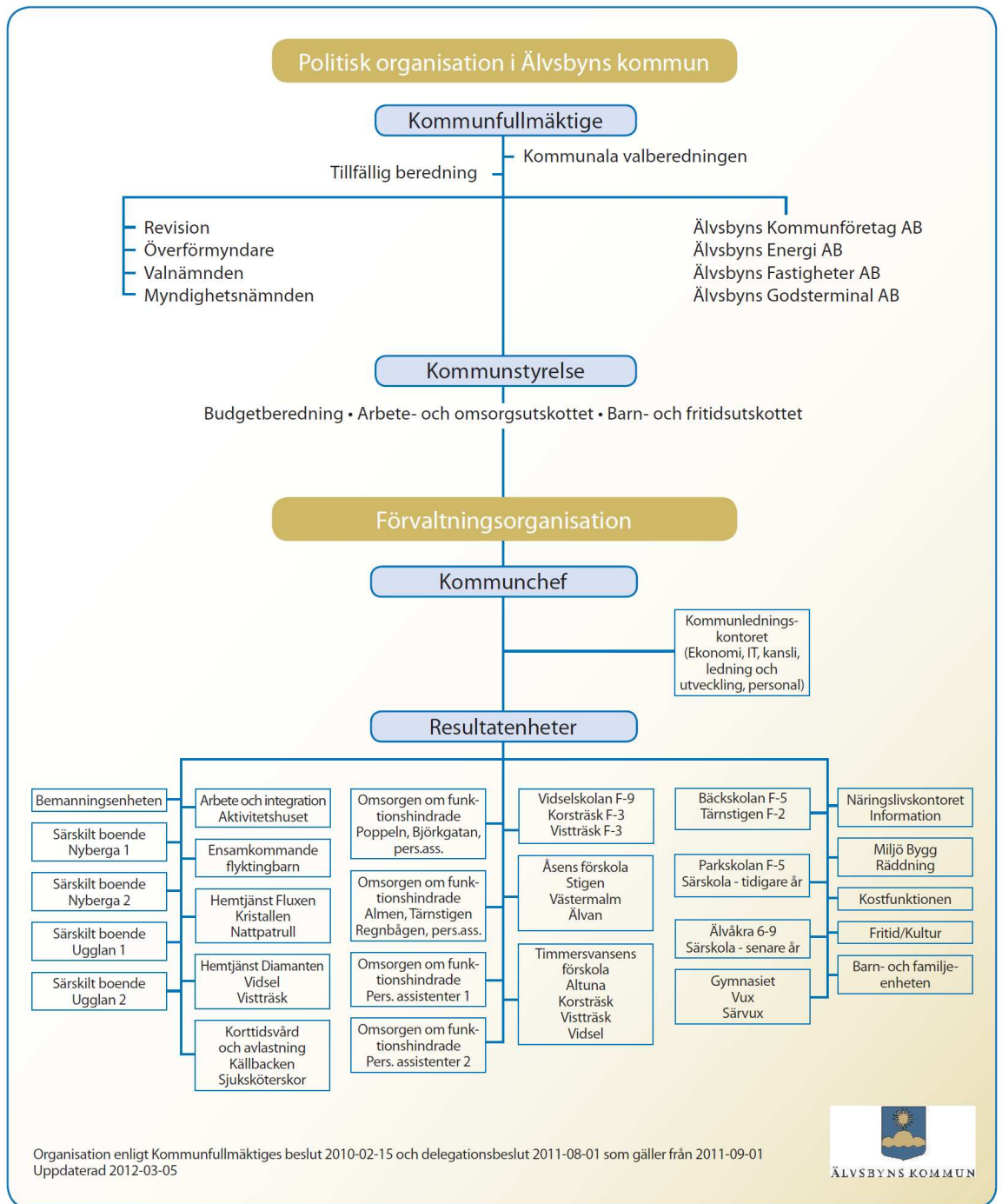
Därutöver finns serviceförklaringar inom områdena:

- Politisk verksamhet
- Revision
- Överförmyndare
- Kommunövergripande verksamhet
- Kostverksamhet
- Fritid- och kulturverksamhet
- Miljö- bygg och räddningstjänst
- Näringslivsverksamhet
- Äldreomsorg, särskilt boende
- Äldreomsorg, hemtjänst och dagverksamhet
- Omsorgen om funktionshindrade, personlig assistans
- Omsorgen om funktionshindrade, övriga insatser
- Arbete och Integration
- Barn- och familjeenheten
- Förskolan
- Grundskolan
- Gymnasieskolan
- Fastighetsverksamhet
- Gatu-, va- och renhållningsverksamhet
- Ekonomisk översikt

Serviceförklaringarna revideras i samband med upprättandet av mål för resp verksamhetsområde.



Organisationskiss





Inriktning och uppdrag

Nedan följer fullmäktiges inriktning och uppdrag. Under respektive budgetområde redogörs för vilken långsiktig inriktning fullmäktige vill ha på verksamheterna. Avsnittet Särskilda uppdrag innehåller de utredningsuppdrag som fullmäktige ger. Dessa uppdrag ska avrapporteras till fullmäktige.

Uppföljning

För samtliga verksamhetsområden gäller skriftlig redovisning av måluppfyllelse och särskilda uppdrag till kommunstyrelsen.



Politisk verksamhet

I kommunen finns sex partier representerade i Kommunfullmäktige. Kommunstyrelsen har det övergripande ansvaret för att kommunfullmäktiges beslut verkställs.

Kommunstyrelsen har ett tydligt ansvar för kommunens samlade ekonomi och det operativa ansvaret för nästan all verksamhet. Undantagen är myndighetsutövning inom miljö- och byggområdet samt förebyggande mot olyckor, som Myndighetsnämnden ansvarar för samt fastighetsskötsel och kommunalteknisk verksamhet som kommunens två bolag ansvarar för.

Serviceförklaringar

Lokala politiker ger medborgarna möjlighet att påverka sin närmiljö och står till allmänhetens förfogande

- genom att ta emot och bereda medborgarförslag
- genom att vid inbjudan delta i föreningsträffar, intressegruppers möten mm.
- genom att vara tillgängliga via kommunens hemsida

Mål 2013

- Implementera den pappersfria politiska administrationen
- Förbättra omvärldsanalysen

Särskilda uppdrag

- Påbörja arbetet med att ta fram en kommungemensam vision till år 2030.



Revision

I kommunen finns fem förtroendevalda revisorer utsedda av kommunfullmäktige. De har i uppdrag att kontrollera och utvärdera den kommunala verksamheten. Revisorerna prövar om verksamheten sköts på ett ändamålsenligt och från ekonomisk synpunkt tillfredsställande sätt, om räkenskaperna är rättvisande och om den interna kontrollen som görs är tillräcklig. Revisorerna har också i uppdrag att på samma sätt granska verksamheten i de kommunala bolagen genom de lekmannarevisorer och auktoriserade revisorer som fullmäktige utser.

Revisorerna biträds i sitt arbete av sakkunniga.

Serviceförklaringar

- revisionen upprättar en flerårig revisionsstrategi enligt god revisionsledning
- revisionen genomför sin granskning så att den fyller fullmäktiges och därmed medborgarnas rättmätiga krav på oberoende och integritet, objektivitet och saklighet.

Mål 2013

Revisionens mål för respektive år framgår av revisionsplanen.



Överförmyndare

Överförmyndaren bedriver myndighetsutövning. I uppdraget ingår att kontrollera hur förmyndare, förvaltare och gode män sköter personlig omvårdnad och ekonomisk förvaltning för den enskilde som har beviljats en ställföreträdare som stöd.

Serviceförklaringar

- Ge de som söker verksamhetens tjänster riktig och relevant information
- Åtgärda fel utan dröjsmål
- Tillgänglighet upprätthålls genom 2 timmars telefontid vardagar, 10-12
- Blanketter och information om årsräkningar skall vara utskickade senast den 24 december varje år. Påminnelser ska utgå senast den 8 mars varje år.
- Varje år erbjuds gode män och förvaltare att medverka vid informationsträffar. Utbildning erbjuds vid behov för gode män och förvaltare
- Korta handläggningstider. Ärenden som kräver åtgärd från överförmyndaren skall i normalfallet handläggas inom 3 veckor.
- Granskning av inkomna årsräkningar skall vara påbörjad och i ärenden där inte komplettering begärts vara avslutad senast den 31 maj varje år.

Mål 2013

- Aktivt informera om ställföreträdarskap.

Särskilda uppdrag

- Utvärdera arbetssätt och administrativ resurs.



Kommunövergripande verksamhet

Under kommunövergripande verksamhet finns två resultatenheter; Kommunledningskontoret och Bemanningseenheten.

Kommunledningskontoret

Kommunledningskontoret är Kommunstyrelsens förvaltningskontor och kan liknas vid en stab. Kontoret inkluderar fem huvudfunktioner: ekonomi, IT, kansli, ledning- och utveckling samt personal. Kommunledningskontoret utgör verksamheternas stöd inom dessa områden samtidigt som verksamheterna avkrävs efterlevnad av de centralt beslutade styrdokumenterna.

Kommunledningskontoret har till uppgift att vara besluts- och ledningsstöd såväl till den politiska som till tjänstemannaorganisationen. Politikerna ska via Kommunledningskontoret erhålla de underlag som behövs för att fatta beslut samtidigt som Kommunledningskontoret ska säkerställa att de politiskt fattade besluten genomförs och efterlevs ute i verksamheten. I budget- och bokslutprocessen ska verksamheterna bistå Kommunledningskontoret med dokumentation från de olika verksamheterna.

Ekonomiavdelningen är kommunens spetskompetens inom redovisnings- och budgetfrågor och bistå kommunledningen och politikerna med stöd och underlag till beslut.

IT-verksamheten inom Älvsbyns kommun indelas i två delar, intern och extern verksamhet. Den interna verksamheten är den IT-verksamhet som stödjer verksamheten inom kommunens förvaltning och bolag och omfattar infrastruktur, system och applikationer.

Den externa verksamheten är det bredband som kommunen, mot avgift, levererar till kommunens medborgare och företag. Kommunen är både nätägare och Internetleverantör

Kansliavdelningen är politikens förvaltningskontor. I avdelningen ingår även funktionerna växel/reception, kontorsvaktmästeri samt verksamhetsvaktmästare.

Lednings- och utvecklingsavdelningen har till uppgift att leda, samordna och utveckla socialtjänst och skola.

Inom personalavdelningen finns arbetsrättslig kompetens och resurser för att stödja beslutsfattare och medarbetare inom Älvsbyns kommun med personaladministrativ service inom HR.

Samtliga avdelningar har olika roller; en strategisk, en konsultativ och serviceroll gentemot kommunkoncernen.

Serviceförklaringar ekonomi

- Delårsrapporter och årsredovisning görs tillgängliga för de förtroendevalda 1 vecka innan sammanträdesdagen.
- Beslutsunderlagen ska ge en rättvisande ekonomisk bakgrund till det aktuella ärendet.

Serviceförklaringar intern IT-verksamhet

- Tillhandahålla nät och infrastruktur med en tillgänglighet på 98%.
- Påbörja felavhjälpning inom två dagar efter att ärenden är anmälda till HelpDesk. Prioriterade ärenden hanteras snabbare.



- Genomföra inköp av IT-produkter senast tre dagar efter att behov är anmält till IT-avdelningen.
- Föreslå tekniska lösningar till verksamhetens behov.

Serviceförklaringar extern IT-verksamhet

- Leverera Internet-uppkoppling till externa kunder och företag senast 3 dagar efter beställning.
- Vardagar (dagtid och kvällstid) tillhandahålla bemannad kundtjänst, övrig tid felanmäla till telefonsvarare.
- Leverera Internet till de kommunmedborgare som är anslutna till Bredbandsnätet.
- Leverera svartfiberfiber eller kapacitet till företag som är anslutna till Bredbandsnätet.

Serviceförklaringar kansli

- skriftliga sakligt korrekta beslutsunderlag görs tillgängliga för de förtroendevalda 1 vecka innan sammanträdesdagen.
- Besluten dokumenteras i protokoll som ska vara tillgängliga och delges de som berörs inom 2 veckor efter justerandet.
- Kommunledningskontoret ska tillsammans med kommunledningen ansvara för att fattade beslut genomförs

Serviceförklaringar personal

- Personalavdelningen är Älvsbyns kommuns spetskompetens inom områdena arbetsrätt och allmän personaladministration och bistår övriga verksamheter och politiker med stöd och underlag för beslut.
- Personalavdelningen är systemägare för kommunens personal- och lönesystem, och har därmed ansvar för att kvalitetssäkra det som ligger till grund för att den lön som utbetalas till medarbetarna i Älvsbyns kommun är korrekt.

Mål 2013

Ekonomi

- implementering av ett enklare gränssnitt för användare i ekonomisystemet
- utvärdera nyttjandet av Arena (system för budgetuppföljning)
- införa digitala underlag för debiteringar

IT, internt

- Kartlägg och dokumentera samtliga verksamhetskritiska system
- Förteckna samtliga verksamhetssystem inkl systemägare, systemansvarig, driftägare och driftansvarig

IT, externt

- Slutför och avrapportera implementeringen av "Stadsnät Ny"
- Fiberanslut 1-2 villaområden på tätorten
- Öka antalet privata kunder med 10%

Kansli

- kvalitetssäkra hantering av personuppgifter enligt Personuppgiftslagen.

Ledning- och utveckling

- Slutför och avrapportera projekt nationella styrningar i skolan
- Implementera Dexter (skoladministrativt system) inom skolan i sin helhet



- Genomför en förstudie av närvarosystem inom förskolan
- Avveckla Procapita och Sofia och implementera VIVA i socialtjänsten

Personal

- Minska kostnaderna för systemförvaltning med 10 % jämfört med 2010 års utfall.
- Utveckla intern e-tjänst för sjuk- och friskanmälan.

Särskilda uppdrag



Bemanningsenheten

Kommunens Bemanningsenheten är en central funktion för planering och rekrytering av vakan-
ser i verksamheterna. Det gäller både korttidsvikariat och långtidsvikariat.

Bemanningsenheten skall samordna och effektivisera vikarieplaneringen och så långt det är möj-
ligt säkerställa kompetens och kontinuitet vid frånvaro.

I samband med rekrytering av vikarier så ansvarar bemanningsenheten för kontroll av referen-
ser, underskrift på tystnadsplikten och Lex Sarah, kontroll av relevanta betyg, uppvisat utdrag ur
belastningsregister samt upprättande av anställningsbevis och lönesättning. Bemanningsenheten
ansvarar också för all lönehantering gällande timvikarierna.

Inkomna beställningar från våra enheter skall skyndsamt och korrekt hanteras så att en vikarie
med rätt utbildning och introduktion är på plats så snart som möjligt.

Serviceförklaringar

- Hanteringen av en beställning för oplanerad frånvaro påbörjas inom 20 minuter.
- Bemanningsenheten ska lösa 97 % av alla beställningar.
- Långtidsvikariat hanteras och ges återkoppling till berörd enhetschef senast 2 dagar efter in-
kommen beställning.
- 100 % av alla vikarier som anlitas skall ha klara referenser, relevanta för arbetet inlämnade
betyg är kontrollerade, samt att ett utdrag ur belastningsregistret är uppvisat. Vikarien skall
skrivit under Tystnadsplikten och Lex Sarah.
- Vikarie som anmält sig till Bemanningsenheten får återkoppling inom 7 dagar efter inkom-
men anmälan.

Mål 2013

- Utvärdera den fasta bemanningspoolen.
- Undersöka möjligheten att använda lönehanteringsfunktionen i Winlas fullt ut.
- Utvärdera Bemanningsenhetens arbete genom enkät till enhetschefer, arbetsplatsombud och
vikarier.

Särskilda uppdrag

- Undersöka behovet av utökade öppettider och eventuell jour/beredskap för Bemanningsen-
heten.



Kostverksamhet

I kostverksamheten ingår för närvarande 17 kök varav 6 är tillagningskök och 11 är mottagningskök. Vid årskiftet 2012/2013 sker vissa förändringar inom förskolans verksamhet vilket även påverkar kosten. 3 små förskoleenheter (totalt 4 avdelningar) på tätorten ska flytta in i gamla Bäckskolans lokaler. Ombyggnation pågår och flytt dit sker så snart lokalerna är anpassade och ett mottagningskök är byggt.

Kostverksamheten är indelad i tre budgetområden: **Fluxenköket**, **skolkök** samt **förskolekök**. Fluxenköket tillagar och distribuerar mat till särskilda boenden (Ugglan och Nyberga), till äldreomsorgen, Aktivitetshuset, dagverksamheter m fl. Dessutom finns en extern lunchrestaurang som håller öppet alla dagar på året. Älvåkraköket är det största tillagningsköket för skola och förskola och distribuerar mat till 6 mottagningskök förutom den egna matsalen där högstadiet och gymnasiets elever och lärare äter. Vidsels skolkök tillagar och distribuerar mat till förskola, skola och äldreomsorg i Vidsel. Tillagningskök finns även på Timmersvansens, Västermalms och Åsens förskolor. Övriga kök är mottagningskök på skolor och förskolor runt om i kommunen.

En arbetar 41 personer inom kostverksamheten. 37 är kvinnor och 4 är män.

Serviceförklaringar

- Fluxenköket ska tillaga lunch och middag till äldreomsorg, särskilt boende med flera enheter. Maten ska så långt det är möjligt tillagas från grunden och vara anpassad för äldre. Fluxenköket ska även tillhandahålla varor till frukost, mellanmål och kvällsmål (avser särskilt boende).
- Restaurang Fluxen ska dagligen erbjuda lunch i bufféform (2 dagens rätter) inklusive ett brett och varierat utbud av sallader.
- Skolköken ska servera vällagad och näringsriktig skollunch till alla elever samt frukost och mellanmål till fritidsbarn. Skolmaten ska tillagas i enlighet med Livsmedelsverkets rekommendationer.
- Förskoleköken ska servera frukost, lunch och mellanmål.
- På förskolor och fritidshem ska barn och elever erbjudas frukost i form av gröt eller fil/mjölk, flingor, bröd och olika pålägg. Till dagens lunch ska ett stort utbud av sallader och råkost finnas tillgängligt liksom hårt bröd, bordsmargarin, mjölk, vatten samt passande tillbehör. Till mellanmål ska barn och elever serveras mjölk och smörgås som bas, till det varierande pålägg samt frukt.
- Barn, elever och äldre som har behov av annan mat pga av allergi/överkänslighet ska erbjudas detta. Detsamma gäller vid religiösa skäl.
- Maten ska serveras i trivsamma, rena matsalar av personal som alltid ser till gästens bästa.
- Maten ska hanteras-tillagas-förvaras-serveras-distribueras så att risken för bakteriell smitta undviks.
- All kost i skolan ska vara avgiftsfri (exempelvis friluftsdagar).

Mål 2013

- Att dagligen kunna erbjuda ett vegetariskt lunchalternativ vid de största skolenheterna i kommunen. Syftet är att ge eleverna en valmöjlighet och förhoppningsvis få fler elever att välja att äta skollunch varje dag.
- Att uppnå ett bättre resultat på elevenkäten än vid föregående undersökningstillfälle.
- Servera skollunch med start tidigast kl 11 på dagen, detta för att uppnå en bättre måltidsordning
- Inköp av miljömärkta livsmedel ska öka, men detta ska ske inom ramen för budget.



Särskilda uppdrag

- Påbörja arbetet med att näringsberäkna skolans matsedel för att ytterligare säkerställa att skollunchen som serveras är näringsriktig. För att kunna utföra det arbetet på ett så bra sätt som möjligt måste det först utredas vilket näringsberäkningsprogram som ska användas och efter det följer utbildningsinsatser till berörd personal.



Fritids- och kulturverksamhet

Älvsbyns kommun ska erbjudas ett rikt och levande fritids- och kulturliv för alla åldrar. Fritids- och kulturlivet ska utgöra ett mervärde för goda och meningsfulla levnadsvillkor i alla delar av kommunen.

Serviceförklaringar

- Barn och ungdomar ska erbjudas en meningsfull fritids- och kulturverksamhet. Vägledande förutom de egna önskemålen är att visa på mångfalden av olika kulturella yttringar.
- Förstahandsval inom musik och sång bör erbjudas alla kulturskolans elever.
- Genomföra ungdomsting en gång per år, under vår och höst görs en löpande återkoppling mellan elevrådsrepresentanter och kommunstyrelsen.
- Konsumentvägledningen ska erbjuda sakkunnig hjälp i frågeställningar av ekonomisk eller konsument karaktär.
- Föreningslivet ska stimuleras och stödjas så att främst barn och ungdomsverksamhet kan utövas i egna och kommunala anläggningar.
- Biblioteket ska särskilt uppmärksamma dom prioriterade målgrupperna som nämns i bibliotekslagen samt erbjuda kvalificerad hjälp vid informationssökning och tillhandahålla bibliotekskatalog och verksamhetens övriga utbud via webbplats.

Mål 2013

- Minst hälften av kulturaktiviteterna som kommunen stödjer ska vara riktade till barn- och ungdomar.
- Biblioteket ska med hjälp av marknadsföringen i den nya gemensamma biblioteksportalen öka antalet utlån av E-böcker med 100%.

Särskilda uppdrag

- Utveckla ungdomars möjlighet att påverka sin fritidssituation.
- Stimulera föreningar att lyfta fram goda förebilder inom ungdomsverksamheten
- Utvärdera föreningsstödet och stödet till unga (PUMA)
- Utveckla Forum till föreningarnas hus bl a med att utveckla en samordnad föreningservice på plats
- Utveckla träffpunkter för medborgarna



Miljö-, bygg- och räddningsverksamhet

Kommunens miljö- och byggverksamhet samt räddningstjänst ska skapa förutsättningar för en attraktiv, trygg och säker miljö för de människor som bor i, arbetar i eller tillfälligt besöker Älvsbyns kommun.

Ansöknings- och anmälningsärenden ska behandlas korrekt och så snabbt som möjligt. Beslut ska vara tydligt motiverade för sökanden. Kontroll och tillsyn ska vara förebyggande och vara prioriterad utifrån risker. Samarbete med andra kommuner ska utvecklas i syfte att uppnå hög kompetens och därigenom få en högre kvalitet i verksamheten.

Serviceförklaringar

Som kommunmedborgare/kund kan du av kommunen förvänta dig att

räddningstjänsten i Älvsbyns kommun dygnet runt kan genomföra räddningstjänstinsatser och ha fordon och utrustning för att kunna utföra de flesta typer av uppdrag som utgör kommunal räddningstjänst.

- För 68 % av innevånarna ska en räddningsinsats kunna påbörjas inom 10 minuter.
- För 95 % av innevånarna skall en räddningsinsats kunna påbörjas inom 30 minuter.

Du kan också förvänta dig att

- efter genomförd inspektion få en inspektions- eller kontrollrapport inom 28 dagar,
- få ett delegationsbeslut i ett enklare delegationsärende efter att en komplett ansökan eller anmälan har lämnats in inom 21 dagar,
- efter inlämnad ansökan få ett muntligt eller skriftligt besked ifall ansökan behöver kompletteras inom sju dagar,
- beslut i ditt ärende som behandlats av myndighetsnämnden skickas till din adress inom sju dagar efter protokolljustering,
- få ett delegationsbeslut i ditt delegationsärende om det kräver utredning och/eller platsbesök räknat från den dagen sista komplettering har inkommit inom sex veckor,
- få beslut i ditt ansöknings- eller anmälningsärende som behandlas i nämnden inom 6 veckor för miljöärenden och inom 10 veckor för byggärende, efter att ansökan är komplett.

Mål 2013

- Enheten ska utarbeta underlag till kommunstyrelsen så att minst fyra lokala miljömål med tillhörande nyckeltal kan fastställas senast i december 2013 för Älvsbyns kommun.
- Enheten ska aktivt delta i gemensamma projekt och vidareutveckla samverkan med andra kommuner inom räddningstjänsten, plan-, miljö- och byggverksamheten, samt inom livsmedelskontroll och vattenråd. Syftet med samverkan ska vara kvalitetsförbättringar och minskad sårbarhet.
- Enheten ska ha en databas med dokumenterade rutiner för handläggning och inspektioner inom samtliga verksamhetsområden senast vid utgången av 2013.

Särskilda uppdrag

- Tillsammans med övriga kommuner i Fyrkanten införa, utveckla och sprida användning av gemensamt Webb-GIS-system. Systemet införs som verktyg i hela kommunorganisationen samt i de kommunala bolagen under 2013-2014.



Näringslivsverksamhet

Näringslivsverksamheten omfattar näringslivsutveckling, turism, landsbygds- informations- och marknadsföringsfrågor. Kommunen ska utvecklas till en plats med ett rikt och varierat näringsliv i hela kommunen. Företagare och organisationer ska involveras i utvecklingen av kommunens näringsliv. Besöksnäringen ska utvecklas och förbättras. Näringslivsverksamheten svarar även för att organisera informationen till invånarna.

Ett centralt syfte för all kommunikation är att stärka Älvsbyns varumärke. Detta sker via pressreleaser och genom att informera media. Kommunens anställda och invånare ska betrakta kommunen som sin primära informationskälla.

Serviceförklaring

Som företagare eller blivande företagare kan du av kommunen

- erbjudas en tomt inom en vecka under förutsättning att detaljplan finns för aktuellt område,
- bli lotsad rätt genom rådgivning, stöd och kompetensutveckling samt
- få en första kontakt inom en vecka efter inlämnande av ansökan eller handling.

Mål 2013

- Implementera resultatet av förstudien Kreativa byar
- Marknadsföra kommunen genom riktade insatser

Särskilda uppdrag

- Öka andelen nysvenskar inom nystart av företag.
- Utveckla kommunens hemsida, göra den mera tillgänglig och lättnavigerad.
- Öka tillgängligheten av informationen för besökare med IT-baserade verktyg.
- Säkerställa trafik inom Älvsbyns Godsterminal.
- Utveckla förutsättningar för etablering av tjänsteföretag
- Etableringsplan för Laver.



Äldreomsorg, särskilt boende och korttidsboende

I verksamhetsområdet äldreomsorg ingår två särskilda boenden, Nyberga och Ugglan, med totalt 101 platser. På korttidsboendet Solbacken finns 8 platser och på Källbackens korttidsboende finns 7 platser samt Fyrklöverns korttidsboende med 5 platser i samverkan med Tärnstigens LSS-boende. Den kommunala hälso- och sjukvården innefattar sjuksköterskor, arbetsterapeuter och sjukgymnast.

Vården och omsorgen om äldre personer ska i grunden präglas av principen om alla människors lika och okränkbara värde. Den ska även bygga på respekt för individens integritet och rätt till självbestämmande. Det förebyggande arbetet ska prioriteras.

Serviceförklaringar

Ansökan

- Din ansökan handläggs så skyndsamt som möjligt utifrån Socialtjänstlagen. Beslut meddelas dock senast inom tre veckor efter att begärda uppgifter/handlingar inkommit.
- Du får tydlig information för vilka förutsättningar som krävs för att få bistånd.
- Du får information om hur man överklagar om Du är missnöjd med ett beslut, samt om Du önskar, få hjälp att överklaga.

Vid boenden erbjuds

- eget rum (särskilt boende)
- delat rum (korttids)
- en genomförandeplan upprättas i samverkan med dig och/eller dina närstående inom en månad från inflyttning (särskilt boende)
- kontaktperson
- tillgång till personal och trygghetslarm dygnet runt
- hälso- och sjukvårdsinsatser av leg. sjuksköterska, leg. arbetsterapeut och leg. sjukgymnast.
- tre lagade mål mat om dagen, mellanmål/nattmål och specialkost vid behov
- sociala aktiviteter varje vecka
- information och stöd till anhöriga

Mål 2013

- Implementera värdegrund (enligt socialstyrelsens riktlinjer)
- Implementera nytt dokumentationssystem Viva i verksamheterna

Särskilda uppdrag

- Utbildning i och översyn av lokala rutiner och riktlinjer vad gäller brukardokumentation
- Utöka internt samarbete mellan personalgrupper och olika delar av verksamheten
- Skapa möjligheter för personal att starta intraprenad
- Utredda hur det konstaterade behovet av särskilda boendeplatser ska organiseras inklusive möjlighet till sammanboende för makar.
- Genomlysning av äldreomsorgen.
- Formulera rutiner och arbetssätt inför genomförande av biståndsbedömda insatser på särskilt boende Utbildning för värdegrundshandledare och enhetschefer inför implementering av värdegrund
- Implementering av nationella riktlinjer för personer med demenssjukdom
- Utredda personalbehov utifrån den nya föreskriften SOSFS 2012:12(S)



Äldreomsorg, hemtjänst och dagverksamhet

Verksamhetsområdet omfattar hemtjänst och dagverksamheter. I kommunen finns sex hemtjänstgrupper Diamanten, Kristallen, Fluxen, Vistträsk, Violen och Nattpatrullen Under 2011 har 295 personer fått någon form av insats via hemtjänsten.

Det finns två dagverksamheter Fluxens och Tärnans, under 2011 har 120 personer varit inskrivna i dagverksamheterna.

Omsorgen om äldre personer ska i grunden präglas av principen om alla människors lika och okränkbara värde. Den ska bygga på respekt för individens integritet och rätt till självbestämmande. Det förebyggande arbetet ska prioriteras.

Serviceförklaringar

Ansökan

- Din ansökan handläggs så skyndsamt som möjligt utifrån socialtjänstlagen. Beslut meddelas dock senast inom tre veckor efter att begärda uppgifter/handlingar inkommit.
- Du får tydlig information för vilka förutsättningar som krävs för att få bistånd.
- Du får information om hur man överklagar om Du är missnöjd med ett beslut, samt om Du så önskar, få hjälp att överklaga.

Hjälp i hemmet

- Om du beviljats hemtjänst för hjälp med personlig omvårdnad och/eller dusch, städ, tvätt inköp kommer en kontaktperson att utses till dig inom fyra veckor från det att hemtjänsten börjat gälla.
- Din kontaktperson upprättar en genomförandeplan tillsammans med dig.

Anhörigstöd

- Du som är anhörig har rätt till information och stöd samt möjlighet att delta i anhörigträffar och enskilda samtal.

Dagverksamheter

- Genomförandeplan upprättas i samverkan med Dig och/eller dina närstående.
- Främja social gemenskap och meningsfullhet genom aktiviteter.
- Tillgång till hälso -och sjukvårdspersonal

Bemötande

- Den personal Du möter är kunnig, vänlig och respekterar Dig och dina synpunkter.
- All personal arbetar för att vardagen ska vara begriplig, hanterbar och meningsfull för Dig.

Behörighet

- Rätt behörighet till befattning.

Mål 2013

- Implementera nytt dokumentationssystem
- Upprätta och implementera värdegrund
- Permanenta förebyggande hembesök
- Införande av kommunal hemsjukvård



Särskilda uppdrag 2013

- Utöka internt samarbete mellan personalgrupper och olika delar av verksamheten
- Utredda/införskaffa det IP-system som kan garantera trygg och säker larmteknik.
- Genomlysning av äldreomsorgen
- Implementering av nationella riktlinjer för personer med demenssjukdom
- Utbildning för värdegrundshandledare och enhetschefer inför implementering av värdegrund



Omsorg om Funktionshindrade, Personlig assistans

Omsorgen om personer med funktionsnedsättningar ska bygga på respekt och rätt till självbestämmande. Insatserna ska ges så att de utvecklar den enskildes förmåga och självständighet samt bidrar till den enskildes möjlighet att leva som alla andra. Verksamheten ska främja jämlikhet i levnadsvillkor och full delaktighet i samhällslivet.

Insatser

- Biträde av personlig assistent eller ekonomiskt stöd till skäliga kostnader för sådan assistans.

Serviceförklaringar

Ansökan

- Du blir kontaktad av en handläggare senast 14 dagar efter det att ansökan inkommit.
- När begärda uppgifter inkommit till handläggaren får Du beslut inom fyra veckor.
- Du får information om Dina rättigheter och skyldigheter.
- Du får information om var Du vänder Dig om Du har synpunkter eller klagomål.
- Försäkringskassan fattar beslutet om Ditt behov av hjälp överstiger 20 timmar.

Bemötande

- Personalen Du möter har kompetens för sina arbetsuppgifter.
- Personalen uppträder vänligt och respektfullt.
- Dina synpunkter och önskemål respekteras.

Stöd och service

- Det stöd Du får utgår från Dina individuella behov.
- Du har inflytande och delaktighet i hur stödet utformas.
- Genomförandeplan upprättas efter att Du fått insatsen.
- Information och stöd till anhöriga.

Mål 2013

- Träffpunkt för personer som tillhör personkrets 3 (personer med omfattande behov av stöd)
- Fem procent av personliga assistenterna ska ha validerat till undersköterska.
- Utöka samverkan mellan assistentgrupperna

Särskilda uppdrag

- Uppföljning av HLR-utbildning (hjärt- och lungräddning).
- Utbildning i social dokumentation.
- Utredda personliga assistenters möjlighet att nyttja kommunens intranät.
- Implementera kvalitetsledningssystem.



Omsorg om Funktionshindrade, övriga insatser

Omsorgen om personer med funktionsnedsättningar ska bygga på respekt och rätt till självbestämmande. Insatserna ska ges så att de stöder och utvecklar den enskildes förmåga och oberoende samt bidrar till den enskildes möjlighet att leva som alla andra. Verksamheten ska främja jämlikhet i levnadsvillkor och full delaktighet i samhällslivet. Verksamhetsområdet innefattar gruppboendena Almen, Poppeln och Tärnstigen, serviceboendet Björkgatan samt korttids/fritids Regnbågen.

Ansökan om insatser enligt Lagen om särskild stöd och service (LSS)

- Råd och stöd (verkställs via Norrbottens läns landsting, NLL)
- Biträde av personlig assistent eller ekonomiskt stöd till skäligena kostnader för sådan assistans
- Ledsagning
- Kontaktperson
- Avlösarservice i hemmet
- Korttidsvistelse
- Korttidsutlysning för barn över 12 år
- Boende i familjehem eller bostad med särskild service för barn eller ungdomar som behöver bo utanför föräldrahemmet
- Bostad med särskild service för vuxna eller annan särskild anpassad bostad för vuxna
- Daglig verksamhet (verkställs via Arbeta och Integration)

Insatser enligt hälso- och sjukvårdslagen, HSL

- Utförs av kommunens legitimerade personal såsom sjuksköterska, arbetsterapeut och sjukgymnast.

Serviceförklaringar

Ansökan

- Du får kontakt med en handläggare senast 14 dagar efter det att ansökan inkommit.
- Du får beslut inom tre veckor efter det att begärda uppgifter inkommit.
- Du får information om dina rättigheter och skyldigheter och vart Du vänder Dig om Du har synpunkter eller klagomål.

Stöd och service

- Den är baserad på en individuell bedömning och anpassad till dina behov och förutsättningar.
- Så långt det är möjligt har du inflytande och delaktighet i de insatser som ges.
- Vi upprättar en genomförandeplan utifrån beslutade insatser.

Mål 2013

- Utveckla den sociala dokumentationen.
- Uppföljning av korttids- och fritidsbeslut.



Särskilda uppdrag

- Fortsatt samverkan i teamet (personal, sjuksköterska, sjukgymnast, arbetsterapeut och enhetschef).
- Implementera VIVA dokumentationssystem med utbildningsinsatser till all personal i gruppbostäderna.
- Höja kompetensen i socialpsykiatri för berörda personalgrupper.
- Implementera kvalitetsledningssystem



Arbete och Integration

Verksamhetsområdet Arbete och integration består av två resultatenheter; Arbete och Integration och Enheten för ensamkommande flyktingbarn.

Arbete och integration

Arbete och Integration ska svara för arbetsmarknadsfrågor, integration, missbruksstöd och försörjningsstöd, daglig verksamhet enligt LSS samt delar av socialpsykiatri (vardagsstöd samt sysselsättning).

Serviceförklaringar

Vid behov av bistånd kan du förvänta dig att

- få kontakt med en handläggare senast 14 dagar efter det ansökan inkommit
- få ett beslut om insats inom 3 veckor efter det att begärda uppgifter inkommit
- få information om hur man överklagar om Du är missnöjd med ett beslut och, om du så önskar, få hjälp att överklaga
- möta en personal med specialiserade kunskaper
- få tydlig information om krav eller förutsättningar för ett visst bistånd

Mål 2013

- Utökad samverkan för att öka möjligheterna till arbete och praktik för ungdomar och vuxna som har svårigheter att komma in på arbetsmarknaden.
- Öka brukarinflytandet genom att skapa metoder och arbetssätt inom socialpsykiatri samt missbruksverksamheten.
- Samordna mötesplatser mellan nysvenskar och omgivande samhället
- Utveckla och strukturera innehållet i den dagliga verksamheten enligt LSS
- Öka antalet praktik/OSA platser i kommunkoncernen.

Särskilda uppdrag

- Tillhandahålla en samhällsinformation av god kvalitet till nya svenskar för att främja integration och goda kulturmöten.
- Utredda behovet och möjligheterna av ett boende för personer med komplex problematik och/eller samsjuklighet.



Boende för ensamkommande flyktingbarn

BROS är en pedagogisk verksamhet som arbetar utifrån ett salutogent förhållningssätt. Ungdomarna ska ges möjligheter till en bra introduktion/integration i Älvsbyn för att på sikt kunna bli självständiga samhällsmedborgare.

Serviceförklaringar

- Boendet ska erbjuda ungdomarna trygghet, vuxenstöd, tillsyn och möjligheterna till en bra utveckling genom att främja delaktighet, ansvarstagande och aktivering.
- Personal ska ha ett gott bemötande som bygger på respekt, kunskap och förståelse.
- Varje ungdom har en kontaktperson på boendet som har det huvudsakliga ansvaret att arbeta med individuella genomförandeplaner och att följa upp ungdomens utveckling.
- Boendet ska samverka med andra berörda verksamheter såsom vårdcentral, skola, socialtjänst, föreningar m.fl. för att på bästa sätt tillgodose ungdomarnas behov utifrån varandras olika roller och ansvar.

Mål 2013

- Utveckla mottagandet av ensamkommande flyktingbarn
- Skapa och utveckla en struktur för utslussning av ungdomar som fyller 18 år
- Planera och genomföra nödvändiga lokalförändringar.

Särskilda uppdrag

- Skapa en fungerande utslussningsverksamhet för de ungdomar som fyller 18 år i samverkan med Arbete och Integration.
- Utredda och utveckla rutiner, ansvarsfördelning och samverkan mellan Enheten för ensamkommande flyktingbarn och Barn- och Familjeenheten.
- Utredda och utveckla rutiner kring placeringar och åldersstruktur i samverkan med Barn- och Familjeenheten.



Barn och familjeenheten

Barn- och familjeenheten består av specialpedagoger (riktade mot förskolan), skolans elevhälsa och socialtjänstens individ och familjeomsorg. I enheten samarbetar social, medicinsk och pedagogisk personal med barn/unga och deras vårdnadshavare. Syftet är att uppnå tidiga insatser för kommuninnevånarnas familjer, barn och unga som är i behov av särskilt stöd 0 - ca 20 år.

Barn- och familjeenheten ska svara för service, upplysningar, råd och stöd som vilar på frivillig grund.

Socialtjänstens individ- och familjeomsorg arbetar med ärenden som kommit in via ansökningar och anmälan. Arbetet består även av familjerätt samt kontaktfamilj/ familjehemsutredningar och placeringar.

Serviceförklaringar

- Service och stöd som inte kräver utredning enligt gällande lagar.
- Rådgivning och stöd när problemen har med skolan att göra och i sociala frågor.
- Möta en personal med specialiserade kunskaper
- Möta en verksamhet där barns behov särskilt beaktas

Vid behov av bistånd kan du förvänta dig att

- Få information om när en social utredning inleds och vad det innebär.
- Få information om hur man överklagar om du är missnöjd med ett beslut och om du så öns

Mål 2013

- Genom tidiga insatser, minska behovet av familjehems- och institutionsplaceringar.

Särskilda uppdrag

- Säkerställa familjehemsplacerade barns möjligheter till att uppnå kunskapsmålen
- Utveckla socialtjänstens utredningsarbete i syfte att uppnå korta handläggningstider.
- Kuratorerna ska genom olika påverkansprogram arbeta förebyggande med barn/ungdomar och deras vårdnadshavare i syfte att förebygga dåligt psykiskt mående och missbruk.



Förskolan

Kommunens förskoleverksamhet är indelad i två förskoleområden. Timmersvansens förskoleområde består av fem förskoleenheter – Altuna, Timmersvansen, Korsträsk, Visträsk och Vidsel.

Åsens förskoleområde består av fyra förskoleenheter – Åsen, Stigen, Västermalm och Älvan. Vid vardera förskoleområdet finns en resursavdelning med specifika kompetenser för att tillgodose barns särskilda behov av stöd.

Förskolan ska lägga grunden för det livslånga lärandet. Förskolan ska vara rolig, trygg och lärorik för alla och verksamheten ska genomföras så att den stimulerar och utmanar barnets utveckling och lärande.

Serviceförklaringar

Öppethållandetider

Förskolorna i Älvsbyns kommun håller öppet kl.06.00-18.00.

Personal

Förskolorna har en hög andel behöriga och legitimerade förskollärare i sina arbetslag. Målsättningen är att vid personalplanering fortsatt öka utbildningsnivån bland personalen.

Specialpedagoger och talpedagoger

Förskolorna har tillgång till kompetenser inom special- och talpedagogik. Utifrån sina specifika kunskaper om barn i behov av särskilt stöd kan specialpedagogerna erbjuda handledning i pedagogiska frågor till vårdnadshavare och personal. Talpedagogerna arbetar främst med att stödja och stimulera barnens språkutveckling i samverkan med personal och vårdnadshavare.

Inflytande och delaktighet

Barn, vårdnadshavares och personals inflytande och delaktighet i verksamheten är central för förskolorna.

Arbete mot kränkande behandling

Ett systematiskt och kvalitativt arbete mot kränkande behandling är centralt i förskolorna.

Miljöer

- Barn erbjuds inne- och utomhusmiljöer som utmanar och stimulerar deras utveckling och lärande.

Mål 2013

- Specialpedagogik: föräldrar och barn i förskolan ska vara nöjda med det specialpedagogiska stöd som finns i verksamheten utifrån tillgänglighet och kvalitet.
- I förskolan erbjuds lärmiljöer och material som ger samma möjligheter till utveckling och lärande, oavsett kön.
- I förskolan finns tidsenliga verktyg för barns lärande och utveckling och personal med kompetens.

Särskilda uppdrag



Grundskolan

Grundskolorna i kommunen är fördelad på sex skolenheter. Dessa finns på centralorten, i Korsträsk, Vistträsk och i Vidsel. Totalt finns knappt 900 elever i kommunens grundskola och grundsärskola. Vid skolorna i tätorten finns närhet till badhus, sporthallar, ishall och idrottsarena.

Serviceförklaring

Kommunens grundskolor bemannas av kompetent, kunnig och engagerad personal. Som elev ges du möjlighet att tillägna dig de kunskaper som ger förutsättningar för ett livslångt lärande. Om det finns skäl att tro att du kan få svårigheter att nå målen kommer du att erbjudas stödinsatser som utformas i samråd mellan dig, dina föräldrar och dina lärare.

Hos oss ska ingen behöva utsättas för kränkande behandling eller utanförskap. Alla vuxna åger tydligt för att visa att detta inte tolereras. Elevernas inflytande och delaktighet genomsyrar verksamheten och ökar med stigande ålder och mognad. Vårdnadshavarna är viktiga för elevernas framgång i skolan. Skolan vill därför ha ett gott samarbete med hemmen.

- Alla elever i grundskolan ska känna sig trygga i sin studiemiljö.
- Öka elevernas förståelse och tolerans för olikheter inom olika områden.
- Flickor och pojkar ska ha lika makt och möjlighet till lärande och utveckling.
- Grundskolan ska vara utrustad med tidsenliga lärverktyg och personal med kompetens att använda dessa.

Mål 2013

- Meritvärdet för grundskolans avgångselever ska vara högre än 215 samt att andelen elever i grundskolan som når ett meritvärde på minst 250 poäng ökar.
- Skolan ska skapa modeller för entreprenörskap genom att ge eleverna möjlighet att prova sina idéer och tankar tillsammans med goda förebilder som finns ute i samhället.

Särskilda uppdrag

- Aktiva åtgärder för att främja tolerans och kulturförståelse ska genomföras på samtliga skolenheter.
- Utarbeta och synliggör grundskolans möjligheter till profilering.
- Utveckla undervisningen för kommunens andraspråkselever, så att skolan har fungerande rutiner för bedrivandet av modersmålsundervisning, studiehandledning samt svenska som andraspråk.
- Hitta en modell för att lyfta goda förebilder i skolan



Gymnasieskolan

Kommunens gymnasieskola bemannas av kunnig och engagerad personal. Som elev ges du möjlighet att tillägna dig de grundläggande kunskaper som ger förutsättningar för ett livslångt lärande. Lärandet på skolan nyttjar i hög grad informationsteknologiska hjälpmedel och alla elever har tillgång till en egen dator. Det är viktigt att elever är förtrogna med datoranvändning och IT inför fortsatta studier och yrkesliv. Om det finns skäl att tro att du kan få svårigheter att nå målen kommer du att erbjudas stödinsatser som utformas i samråd mellan dig, dina föräldrar och dina lärare.

Serviceförklaring

Hos oss ska ingen behöva utsättas för kränkande behandling eller utanförskap. Alla vuxna agerar tydligt för att visa att detta inte tolereras. Elevernas inflytande och delaktighet genomsyrar verksamheten och ökar med stigande ålder och mognad. Vårdnadshavarna är viktiga för elevernas framgång i skolan. Skolan vill därför ha ett gott samarbete med hemmen.

- Föräldrar till elever och elever i gymnasieskolan ska känna sig nöjda med det specialpedagogiska stöd som finns i verksamheten utifrån tillgänglighet och kvalitet.

Om du som vuxen vill studera erbjuds

- vägledning och utbildning i olika former och på olika nivåer

Mål 2013

- Andelen avgångselever vid Älvsbyns gymnasium som är behöriga till universitets och högskolestudier ska öka
- Utveckla och säkerställa Älvsbyns gymnasium som Norrlands främsta utbildningscentra inom hotell och turism
- Minst 5 UF-företag ska startas.
- Elevantalet vid Älvsbyns gymnasieskola ska öka varje år.

Särskilda uppdrag

- Aktiva åtgärder för att främja tolerans och kulturförståelse ska genomföras på samtliga skolenheter.
- Utred möjligheten att starta upp Gymnastiklinjen höstterminen 2013
- Utredda möjligheterna att, utifrån hotell- och turismprogrammet, få en avknoppning till en högskoleutbildning till exempel äventyr eller ekoturism
- Hitta en modell för att lyfta goda förebilder i skolan
- Utöka samarbetet mellan gymnasieskolan och näringslivet



Fastighetsverksamhet

Kommunen äger ett stort antal fastigheter i vilka de egna verksamheterna inryms. Älvsbyns Fastigheter AB:s svarar för drift och underhåll av dessa fastigheter samt en del fritidsanläggningar, skogsmark och parker.

För förvaltningen av de kommunala fastigheterna erhåller Älvsbyns Fastigheter en årlig uppdragsersättning. I uppdragsersättningen ingår även att sköta driften av kommunens parker, lek-parker samt skidcentrat Kanis och kommunens badhus. Kvalitén och omfattningen av uppdraget definieras i de årliga operativa ägardirektiven.

Serviceförklaringar

- Kommunens verksamhetslokaler ska vara ändamålsenliga och hållas i godtagbart skick.
- Kommunens grönytor och parker ska hållas vårdade.
- Kommunens lekparkar ska ha ändamålsenlig utrustning.
- Kommunens skidcentra Kanis ska hålla öppet minst tre månader/vinter om vädret så tillåter.
- Kommunens badhus ska serva skolans behov av simundervisning samt erbjuda allmänheten bad minst 3 kvällar per vecka samt minst 3 timmar en helgdag, med avbrott för sommaruppehållet.

Mål 2013

- Genomföra ett energibesparingsprojekt under 2012-14 som ger minskade kostnader om 20% från 2015.

Särskilda uppdrag

- Lyfta fram lyckade energibesparingsåtgärder som verksamheten genomför
- Genomföra översyn av verksamhetslokaler i syfte att ge politikerna ett bra beslutsunderlag för att de ska kunna fatta beslut om besparingar.



Gatu-, va- och renhållningsverksamhet

Gatuverksamhet

Kommunen är väghållare inom detaljplanelagda områden vilket innebär att kommunen äger och ansvarar för drift och underhåll av gator och vägar. Älvsbyns Energi AB svarar på uppdrag av kommunen för driften av gator och gatubelysning. För detta får bolaget en årlig uppdragsersättning. Kvalitén och omfattningen av uppdragen definieras i de årliga ägardirektiven.

Vatten- och avloppsverksamhet

Kommunens vatten- och avloppsnät är överfört från kommunens ägo till Älvsbyns Energi AB. Älvsbyns Energi AB är huvudman och ansvarar för detta.

Vatten- och avloppsverksamheten i kommunen ska vara intäktsfinansierad. Inom detaljplanelagt område ansvarar Älvsbyns Energi AB för vatten och avloppsanläggningar. Detta gäller även för vatten och avloppsanläggningar som ligger utanför tätorten men inom beslutade verksamhetsområden för vatten och avlopp.

Renhållning

Kommunens renhållning omfattar omhändertagande av allt avfall som produceras från hushåll. Undantaget är de fraktioner som kan hänföras till förpackningar för vilka särskilt förpackningsbolag FTI (förpacknings- och tidningsinsamlingen) ansvarar. Kommunen har för att klara sitt uppdrag en återvinningscentral, där insamlat avfall mellanlagras för vidare transport till olika uppberedningsanläggningar. Kommunen har inte ansvar för avfall som produceras av företag och industrier, men dessa kan mot särskild taxa eller avtal även lämna avfall på återvinningscentralen. Farligt avfall från företag och industrier ingår ej i detta.

Älvsbyns Energi AB svarar på uppdrag av kommunen för renhållningsverksamheten. Renhållningsverksamheten i kommunen skall vara intäktsfinansierad. Kvalitén och omfattningen av uppdraget definieras i de årliga ägardirektiven. Taxor och avgifter för renhållningen utgör ersättning för Älvsbyns Energi AB åtagande.

Serviceförklaring

- Kommunens gator och vägar skall hållas i godtagbart skick och med särskild uppmärksamhet på god trafiksäkerhet. Vid vinterväghållning skall snöröjning påbörjas vid 4 cm (Storgatan) och övriga gator och vägar vid 7 cm, med särskild uppmärksamhet på gång- och cykelvägar.
- Vatten- och avloppsnätet skall hållas i godtagbart skick vilket innebär att störningar och fel skall minimeras. Vid larm kontaktas anmälaren senast en timme efter att larm mottagits. Förlusterna av vatten skall minska i vatten- och avloppsnäten.
- Kommunens renhållningsverksamhet präglas av hög medvetenhet i avfallsfrågor och god service till medborgarna. Ett ansvar för minskad miljöpåverkan skall genomsyra verksamheten.

Mål 2013

- öka medvetenheten om sopsortering och de ekonomiska konsekvenserna av bristande sopsortering
- minska energiförbrukningen avseende gatubelysning



ÄLVSBYNS
KOMMUN

Särskilda uppdrag 2013

Förbered eventuellt övertagande av återvinningsstationer från 2013-07-01.



Ekonomisk översikt

Den ekonomiska översikten bygger på budgetdirektiven som antogs av fullmäktige 2012-02-20. Nedan ges en beskrivning av de ekonomiska planeringsförutsättningarna och en analys/beskrivning av ekonomin.

Resultatet

Resultatutveckling

I kommunallagen stadgas om en balanserad budget. Det vill säga att balans ska finnas mellan kostnader och intäkter. Förutom detta ska kommunen leva upp till att ha en god ekonomisk hushållning. Kommunens budget för 2013 är i balans. För år 2014 och 2015 är kostnaderna större än intäkterna.

	Budget 2013, mkr	Plan 2014, mkr	Plan 2015, mkr
Årsresultat	5,6	-2,4	-8,9

Utdebitering

Den strategiska planen är beräknad på en ökad utdebitering (kommunalskatt) på 0,22 för Älvsbyns kommun jämfört med år 2012. Ökningen hänförs sig till konsekvenser beroende av överföringen av hemsjukvården till kommunen. Skattesatsen uppgår för 2012 till 22,45 öre per skattekrona.

Skatteintäkter och utjämning

Bedömningen av kommunens skatte- och statsbidragsintäkter bygger på Sveriges kommuner och landstings prognos från.

	Budget 2013, mkr	Plan 2014, mkr	Plan 2015, mkr
Skatteintäkter	316,0	327,8	342,2
Generella statsbidrag/utjämning	145,7	137,6	130,0
Summa	461,7	465,4	472,2

Skatteintäktsprognosen bygger på en befolkningsminskning med 87 personer per år under planperioden. Befolkningsutvecklingen utgår från kommunens befolkning 2011-11-01

	2012	2013	2014
Befolkning 1 november	8135	8048	7961

Budgeten visar att skatteintäkterna, statsbidragen och utjämningsbidragen kommer att öka med endast 3,1 % mellan 2012 och 2013. Prognosen för skatteintäkter, statsbidrag och utjämningsbidrag kommer under planperioden att innebära en ökning som är i fas med den budgeterade lönekostnadsökningen 2013. Under 2014 och 2015 bedöms lönekostnadsutvecklingen vara högre än intäktsökningen avseende skatteintäkterna, statsbidragen och utjämningsbidragen



Nettokostnadernas andel av skatteintäkter, generella statsbidrag och utjämning

Nettokostnadernas andel av skatteintäkter och utjämning visar hur stor andel av dessa intäkter som går åt till den löpande verksamheten. En hög andel gör kommunen känslig för förändringar av skatteintäkter, generella statsbidrag och utjämningsbidrag och en andel på över 100 % innebär att verksamheternas nettokostnader (inkl avskrivningar) är högre än kommunens skatteintäkter, generella statsbidrag och utjämning.

	Budget 2013, %	Plan 2014, %	Plan 2015, %
Nettokostnadernas andel av skatteintäkter, generella statsbidrag och utjämning	98,2	100	101

Årets resultat i % av skatteintäkter, generella statsbidrag och utjämning

Den långsiktiga målsättningen är att årets resultat i % av skatteintäkter och statsbidrag ska uppgå till minst 2 %.

	Budget 2013	Plan 2014	Plan 2015
Årets resultat i % av skatteintäkter, generella statsbidrag och utjämning	1,2	-0,5	-1,9

Ekonomiska driframar till verksamhetsområdena

Fullmäktige fastställde de ekonomiska driframarna till verksamhetsområdena under november 2012. I den strategiska planen erhåller respektive verksamhetsområde en grundbudgetram för åren 2013 till 2015.

Mkr	Budget 2013, mkr	Plan 2014, mkr	Plan 2015, mkr
Verksamhetsramar	436,6	436,6	436,6

I verksamhetens ramar saknas anslag för löneökningar för åren 2012, 2013, 2014 och 2015. Internräntan har beräknats till 4,3 %.

Centralt budgeterade verksamhetskostnader

I likhet med tidigare år har löneökningar budgeterats som ett centralt anslag.

Mkr	Löneökning 2013	Löneökning 2014	Löneökning 2015
Budget	10,4	21,4	33,9

Anslaget kommer att fördelas ut till verksamhetsområdena i takt med att effekten av löneavtalen blir kända.

I likhet med 2012 har medel för inköp av arbetsdatorer budgeterats som en central kostnad.



Pensionskostnader och pensionsåtagandet

Kommunens pensionsåtagande redovisas enligt den så kallade blandmodellen vilken innebär att det utöver skuldsättningen i balansräkningen finns ett stort åtagande för pensioner som redovisas som ansvarsförbindelse. Dessa belastar kommunens resultat löpande när utbetalningar sker.

	Budget 2013, mkr	Plan 2014, mkr	Plan 2015, mkr
Pensionskostnader	12,0	11,6	12,2

Under planperioden bedöms kommunens sammantagna pensionsåtagande att öka med 5,7 mkr för att vid utgången av 2013 uppgå till 298,3 mkr.

	Budget 2013, mkr	Plan 2014, mkr	Plan 2015, mkr
Avsättningar	16,9	17,8	18,2
Pensionsförpliktelse	281,4	274,0	274,4
Summa	298,3	291,8	292,6
Placering	16,4	18,4	20,4
Återlån	281,9	273,4	272,2

Investeringar

Enligt budgetdirektiven bör inte investeringsutrymmet för planperioden överstiga 2 % av skattintäkter, statsbidrag och utjämning vilket för 2013 motsvarar ca 9,2 mkr. Investeringarna bedöms under hela planperioden helt kunna finansieras med egna medel.

Kommunen leasar samtliga fordon som verksamheten är i behov av förutom specialfordon. Inventarier med en livslängd på högst 3 år och ett inköpspris understigande ett basbelopp klassificeras som driftskostnad.

	Budget 2013, mkr	Plan 2014, mkr	Plan 2015, mkr
Investeringar	11,9	5,7	1,5

Planen innehåller en specifikation av investeringsbudgeten per projekt.

Finansiering

Skuldförvaltning

Kommunens anläggningslån bedöms vid utgången av 2012 till 54,7 mkr. Kommunens mål är att amortera 10 mkr årligen på anläggningslånen. I kommunens budget för 2013 och planen för 2014 och 2015 återfinns en årlig amortering på 10 mkr.

Vid upplåning, vilket även avser omsättning av lån, ska former väljas som medger en låg riskkostnad och lägsta möjliga finansieringskostnad. Finansnettot har beräknats till -2,5 mkr.



Kapitalförvaltning

De medel kommunen avsatt för att möta kommande pensionsutbetalningar är inte tillräckliga för att möta utbetalningarna under kommande år. Den likviditetsmässiga påfrestningen kommer därför att bli påtaglig. Kommunens mål är att placera 2 mkr årligen. I kommunens plan återfinns en placering på 2 mkr årligen under planperioden. Medlen ska förvaltas så att långsiktig god avkastning, tillfredställande riskspridning samt betryggande säkerhet uppnås.

Likviditetsförvaltning

Kommunens likviditet ska alltid vara så stor att en hög betalningsberedskap kan upprätthållas. De likvida medlen ska vid varje tidpunkt under året vara positiva. Inom givna riskramar ska avkastningen på likviditetsförvaltning maximeras.

Soliditet

Soliditeten anger hur stor del av kommunens totala tillgångar som är finansierade med eget kapital, d v s inte finansierade genom lån. För att på lång sikt kunna upprätthålla en stabil soliditet krävs balans mellan investerings- och resultatnivåer då soliditeten är ett uttryck för den finansiella styrkan på lång sikt. Planen visar att soliditeten exklusive pensionsförpliktelser kommer att öka något under planperioden.

	Budget 2013, %	Plan 2014, %	Plan 2015, %
Soliditet exklusive pensionsförpliktelser	52,6	53,2	53,4
Soliditet inklusive pensionsförpliktelser	-23,8	-23,5	-27,6



Driftsbudget (tkr)

	Budget 2013	Plan 2014	Plan 2015
Tkr			
Politisk verksamhet	3 713	3 713	3 713
Revision	700	700	700
Överförmyndare	308	308	308
Kommunövergripande verksamhet	25 659	25 659	25 659
Kostförsörjning	13 908	13 908	13 908
Näringslivsverksamhet	10 966	10 966	10 966
Miljö-, bygg och räddningsverksamhet	8 399	8 399	8 399
Kultur- och fritidsverksamhet	8 936	8 936	8 936
Förskola	25 148	25 148	25 148
Grundskola	68 808	68 808	68 808
Gymnasieskola	42 499	42 499	42 499
Barn- och familjeenheten	13 487	13 487	13 487
Arbete och integration	14 929	14 929	14 929
Hemtjänst	36 898	36 898	36 898
Särskilt boende	68 088	68 088	68 088
Omsorg om funktionshindrade	22 850	22 850	22 850
Personlig ass	10 790	10 790	10 790
Fastighetsverksamhet	48 018	48 018	48 018
Gatuverksamhet	12 529	12 529	12 529
Verksamhetens ramar	436 633	436 633	436 633
KS till förfogande	1 150	1 150	1 150
Korttidsinventarier	1 100	2 100	2 100
Pensionskostnader	11 995	11 593	12 243
Löneökningar	10 407	21 407	33 907
Återförda kapitalkostnader	-28 456	-28 781	-27 644
Summa nettokostnader	432 829	444 102	458 389
Avskrivningar	20 793	21 387	20 735
Verksamhetens nettokostnader	453 622	465 489	479 124



Resultatbudget (tkr)

	Budget	Plan	Plan
	2013	2014	2015
Tkr			
Verksamhetens nettokostnader	-432 829	-444 102	-458 389
Avskrivningar	-20 793	-21 387	-20 735
Verksamhetens nettokostnader	-453 622	-465 489	-479 124
Skatteintäkter	316 022	327 764	342 185
Generella statbidrag och utjämning	145 713	137 523	130 000
Finansiella intäkter	1 185	1 185	1 185
Finansiella kostnader	-3 700	-3 410	-3 120
Resultat före extraordinära poster	5 598	-2 427	-8 874
Extraordinära intäkter	0	0	0
Extraordinära kostnader	0	0	0
Periodens/Årets resultat	5 598	-2 427	-8 874

Balansbudget (tkr)

	Budget	Plan	Plan
	2013	2014	2015
Tkr			
TILLGÅNGAR			
Anläggningstillgångar			
Materiella anläggningstillgångar	264 248	248 527	229 292
Finansiella anläggningstillgångar	42 883	41 607	40 331
Kortfristiga fordringar	15 000	15 000	15 000
Kassa och bank	70 468	74 644	75 505
SUMMA TILLGÅNGAR	392 599	379 778	360 128
SKULDER OCH EGET KAPITAL			
Eget kapital	204 603	202 176	193 302
Avsättningar för pensioner	16 900	17 782	18 282
Långfristiga skulder	44 724	33 448	22 172
Kortsfristiga skulder	126 372	126 372	126 372
SUMMA EGET KAP, AVS OCH SKULDER	392 599	379 778	360 128

Finansbudget (tkr)

	Budget	Plan	Plan
	2013	2014	2015
Tkr			
DEN LÖPANDE VERKSAMHETEN			
Årets resultat	5 598	-2 427	-8 874
Justering för avskrivningar	20 793	21 387	20 735
Justering för förändrad avsättning	0	882	500
Kassaflöde från den löpande verksamheten	26 391	19 842	12 361
INVESTERINGSVERKSAMHETEN			
Förvärv av materiella anläggningstillgångar	-11 880	-5 666	-1 500
Kassaflöde från investeringsverksamheten	-11 880	-5 666	-1 500
FINANSIERINGSVERKSAMHETEN			
Amortering av skuld	-11 276	-11 276	-11 276
Minskning av långfristiga fordringar	1 276	1 276	1 276
Kassaflöde från finansieringsverksamheten	-10 000	-10 000	-10 000
Årets kassaflöde	4 511	4 176	861
Likvida medel vid årets början	65 957	70 468	74 644
Likvida medel vid periodens/årets slut	70 468	74 644	75 505
Förändring av likvida medel	4 511	4 176	861

Investeringsbudget (tkr)

	Budget	Plan	Plan
	2013	2014	2015
Tkr			
Fastigheter, fritidsanläggningar och parket			
Lekparker	300	300	
Byte kvicksilverarmaturer utebelysningar elljusspår m.m.	200	200	
Byte papptak, Parkskolan, E-huset, Kulturhuset Vidsel.	650		
Passage o bokningssystem för sporthall Älvåkra, Le-ken	199		
Forum nytt sportgolv	1 000		
Forum duvsäkringar	100		
Forum biograf renovering fasad, tillägsisolering, portbyte.	100		
Forum ombyggnad hissar	135		
Utemiljö på Ugglan	170		
Utomhusmiljö nya förskolan	237		
IT, Netadmin	400		
IT, Vmware	100		
IT, Fiber	100		
Kostverksamhet			
Möbler och inventarier till kostverksamheten	575		
Fritid och Kultur			
Teknisk utrustning Bowlingen	200		
Förskolan			
Brandsäkra dokumentskåp			
Förbättrad ljudmiljö på förskolorna	200		
Inventarier till nya förskolan (Bäck)	500		
Grundskola			
Skolmöbler Älvåkraskolan	250		
Gymnasieskola			
Påse investeringar gymnasiet	1 000		
Äldreomsorg			
Utemiljö Nyberga	120		
Möbler och inventarier Ugglan	182	166	
Fritidsanläggningar, kompletteringar			
Ryttarföreningen, domarsekretariat, tak,dörrar	62		
Tennisklubben, upprustning tennisbanor	100		
Gator			
Påse investeringar gator	1 500	1 500	1 500
Upprustning/utbyte av gatubelysning	3 500	3 500	
Summa investeringar	11 880	5 666	1 500